

PROVA DE TERAPIA OCUPACIONAL

novembro 2007

LEIA COM ATENÇÃO AS INSTRUÇÕES ABAIXO.

1 - Você está recebendo o seguinte material:

a) este caderno, com as **questões de múltipla escolha e discursivas** das partes de **formação geral e componente específico da área**, e com as questões relativas à sua **percepção sobre a prova**, assim distribuídas:

Partes	Números das questões	Números das páginas neste caderno	Peso de cada parte
Formação Geral/Múltipla Escolha	1 a 8	1 a 3	60%
Formação Geral/Discursivas	9 e 10	4 a 6	40%
Componente Específico/Múltipla Escolha	11 a 37	7 a 15	80%
Componente Específico/Discursivas	38 a 40	16 a 18	20%
Percepção sobre a prova	41 a 49	19	—

b) 1 Caderno de Respostas em cuja capa existe, na parte inferior, um cartão destinado às respostas das questões de múltipla escolha e de percepção sobre a prova. As respostas às questões discursivas deverão ser escritas a caneta esferográfica de tinta preta nos espaços especificados no Caderno de Respostas.

2 - Verifique se este material está completo e se o seu nome no Caderno de Respostas está correto. Caso contrário, notifique imediatamente a um dos Responsáveis pela Sala. Após a conferência do seu nome no Caderno de Respostas, quando autorizado, você deverá assiná-lo no espaço próprio, utilizando caneta esferográfica de tinta preta.

3 - Observe, no Caderno de Respostas, as instruções sobre a marcação das respostas às questões de múltipla escolha (apenas uma resposta por questão).

4 - Tenha muito cuidado com o Caderno de Respostas, para não o dobrar, amassar ou manchar. Este Caderno somente poderá ser substituído caso esteja danificado ou em caso de erro de distribuição.

5 - Esta prova é individual. São vedados o uso de calculadora, qualquer comunicação e troca de material entre os presentes e consultas a material bibliográfico, cadernos ou anotações de qualquer espécie.

6 - Quando terminar, entregue a um dos Responsáveis pela Sala o seu Caderno de Respostas. Cabe esclarecer que você só poderá sair levando este Caderno de Questões após decorridos 90 (noventa) minutos do início do Exame.

7 - Você terá 4 (quatro) horas para responder às questões de múltipla escolha, discursivas e de percepção sobre a prova.

FORMAÇÃO GERAL

QUESTÃO 1

Cidadezinha qualquer

Casas entre bananeiras
mulheres entre laranjeiras
pomar amor cantar.

Um homem vai devagar.
Um cachorro vai devagar.
Um burro vai devagar.
Devagar... as janelas olham.
Eta vida besta, meu Deus.

ANDRADE, Carlos Drummond de. *Alguma poesia*. In: **Poesia completa**. Rio de Janeiro: Nova Aguilar, 2002, p. 23.

Cidadezinha cheia de graça...
Tão pequenina que até causa dó!
Com seus burricos a pastar na praça...
Sua igreja de uma torre só...

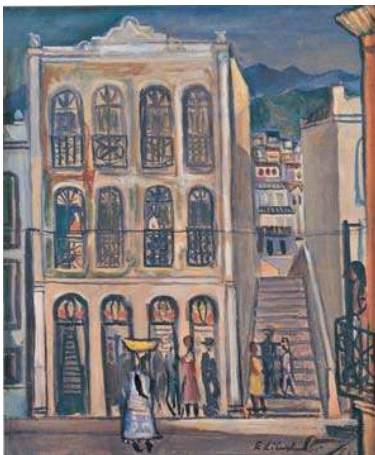
Nuvens que venham, nuvens e asas,
Não param nunca nem num segundo...
E fica a torre, sobre as velhas casas,
Fica cismando como é vasto o mundo!...

Eu que de longe venho perdido,
Sem pouso fixo (a triste sina!)
Ah, quem me dera ter lá nascido!

Lá toda a vida poder morar!
Cidadezinha... Tão pequenina
Que toda cabe num só olhar...

QUINTANA, Mário. *A rua dos cataventos*. In: **Poesia completa**. Org. Tânia Franco Carvalho. Rio de Janeiro: Nova Aguilar, 2006, p. 107.

Ao se escolher uma ilustração para esses poemas, qual das obras abaixo estaria de acordo com o tema neles dominante?



Di Cavalcanti

A



Tarsila do Amaral

B



Taunay

C



Manezinho Araújo

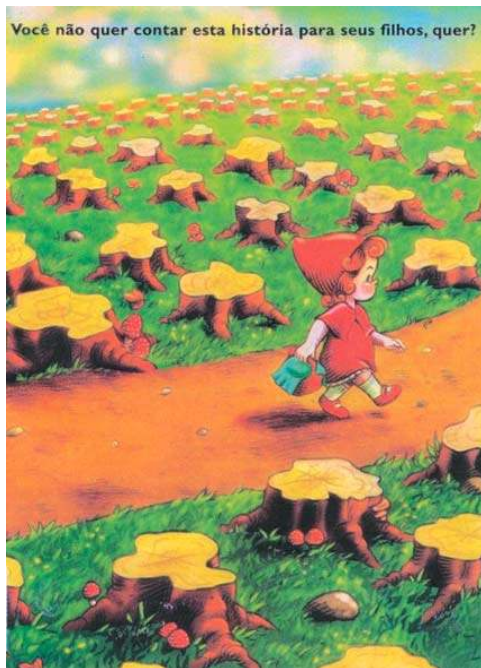
D



Guignard

E

QUESTÃO 2



Revista Istoé Independente. São Paulo: Ed. Três [s.d.].

O alerta que a gravura acima pretende transmitir refere-se a uma situação que

- A atinge circunstancialmente os habitantes da área rural do País.
- B atinge, por sua gravidade, principalmente as crianças da área rural.
- C preocupa no presente, com graves conseqüências para o futuro.
- D preocupa no presente, sem possibilidade de ter conseqüências no futuro.
- E preocupa, por sua gravidade, especialmente os que têm filhos.

QUESTÃO 3

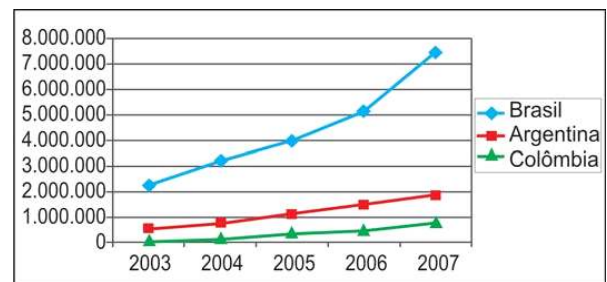
Os ingredientes principais dos fertilizantes agrícolas são nitrogênio, fósforo e potássio (os dois últimos sob a forma dos óxidos P_2O_5 e K_2O , respectivamente). As percentagens das três substâncias estão geralmente presentes nos rótulos dos fertilizantes, sempre na ordem acima. Assim, um fertilizante que tem, em seu rótulo, a indicação 10-20-20 possui, em sua composição, 10% de nitrogênio, 20% de óxido de fósforo e 20% de óxido de potássio. Misturando-se 50 kg de um fertilizante 10-20-10 com 50 kg de um fertilizante 20-10-10, obtém-se um fertilizante cuja composição é

- A 7,5-7,5-5.
- B 10-10-10.
- C 15-15-10.
- D 20-20-15.
- E 30-30-20.

QUESTÃO 4

Os países em desenvolvimento fazem grandes esforços para promover a inclusão digital, ou seja, o acesso, por parte de seus cidadãos, às tecnologias da era da informação. Um dos indicadores empregados é o número de *hosts*, isto é, o número de computadores que estão conectados à Internet. A tabela e o gráfico abaixo mostram a evolução do número de *hosts* nos três países que lideram o setor na América do Sul.

País	2003	2004	2005	2006	2007
Brasil	2.237.527	3.163.349	3.934.577	5.094.730	7.422.440
Argentina	495.920	742.358	1.050.639	1.464.719	1.837.050
Colômbia	55.626	115.158	324.889	440.585	721.114



Fonte: IBGE (Network Wizards, 2007).

Dos três países, os que apresentaram, respectivamente, o maior e o menor crescimento percentual no número de *hosts*, no período 2003-2007, foram

- A Brasil e Colômbia.
- B Brasil e Argentina.
- C Argentina e Brasil.
- D Colômbia e Brasil.
- E Colômbia e Argentina.

QUESTÃO 5

Leia o esquema abaixo.

- 1 Coleta de plantas nativas, animais silvestres, microrganismos e fungos da floresta amazônica.
- 2 Saída da mercadoria do país, por portos e aeroportos, camuflada na bagagem de pessoas que se disfarçam de turistas, pesquisadores ou religiosos.
- 3 Venda dos produtos para laboratórios ou colecionadores que patenteiam as substâncias provenientes das plantas e dos animais.
- 4 Ausência de patente sobre esses recursos, o que deixa as comunidades indígenas e as populações tradicionais sem os benefícios dos *royalties*.
- 5 Prejuízo para o Brasil!

Com base na análise das informações acima, uma campanha publicitária contra a prática do conjunto de ações apresentadas no esquema poderia utilizar a seguinte chamada:

- A Indústria farmacêutica internacional, fora!
- B Mais respeito às comunidades indígenas!
- C Pagamento de *royalties* é suficiente!
- D Diga não à biopirataria, já!
- E Biodiversidade, um mau negócio?

QUESTÃO 6

Vamos supor que você recebeu de um amigo de infância e seu colega de escola um pedido, por escrito, vazado nos seguintes termos:

“Venho mui respeitosamente solicitar-lhe o empréstimo do seu livro *Redação para Concurso*, para fins de consulta escolar.”

Essa solicitação em tudo se assemelha à atitude de uma pessoa que

- A comparece a um evento solene vestindo *smoking* completo e cartola.
- B vai a um piquenique engravatado, vestindo terno completo, calçando sapatos de verniz.
- C vai a uma cerimônia de posse usando um terno completo e calçando botas.
- D frequenta um estádio de futebol usando sandálias de couro e bermudas de algodão.
- E veste terno completo e usa gravata para proferir uma conferência internacional.

QUESTÃO 7

Desnutrição entre crianças quilombolas

Cerca de três mil meninos e meninas com até 5 anos de idade, que vivem em 60 comunidades quilombolas em 22 Estados brasileiros, foram pesados e medidos. O objetivo era conhecer a situação nutricional dessas crianças.(...)

De acordo com o estudo, 11,6% dos meninos e meninas que vivem nessas comunidades estão mais baixos do que deveriam, considerando-se a sua idade, índice que mede a desnutrição. No Brasil, estima-se uma população de 2 milhões de quilombolas.

A escolaridade materna influencia diretamente o índice de desnutrição. Segundo a pesquisa, 8,8% dos filhos de mães com mais de quatro anos de estudo estão desnutridos. Esse indicador sobe para 13,7% entre as crianças de mães com escolaridade menor que quatro anos.

A condição econômica também é determinante. Entre as crianças que vivem em famílias da classe E (57,5% das avaliadas), a desnutrição chega a 15,6%; e cai para 5,6% no grupo que vive na classe D, na qual estão 33,4% do total das pesquisadas.

Os resultados serão incorporados à política de nutrição do país. O Ministério de Desenvolvimento Social prevê ainda um estudo semelhante para as crianças indígenas.

BAVARESCO, Rafael. UNICEF/BRZ. Boletim, ano 3, n.º 8, jun. 2007.

O boletim do UNICEF mostra a relação da desnutrição com o nível de escolaridade materna e com a condição econômica da família. Para resolver essa grave questão de subnutrição infantil, algumas iniciativas são propostas:

- I distribuição de cestas básicas para as famílias com crianças em risco;
- II programas de educação que atendam a crianças e também a jovens e adultos;
- III hortas comunitárias, que ofereçam não só alimentação de qualidade, mas também renda para as famílias.

Das iniciativas propostas, é correto afirmar que

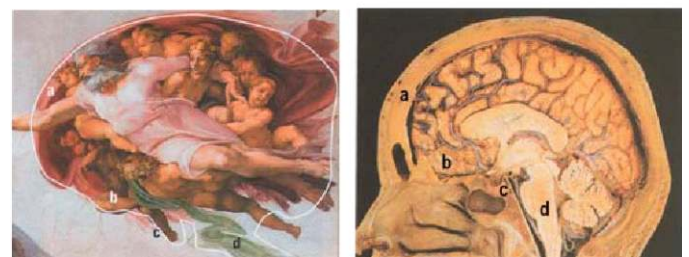
- A somente I é solução dos problemas a médio e longo prazo.
- B somente II é solução dos problemas a curto prazo.
- C somente III é solução dos problemas a curto prazo.
- D I e II são soluções dos problemas a curto prazo.
- E II e III são soluções dos problemas a médio e longo prazo.

QUESTÃO 8

Entre 1508 e 1512, Michelangelo pintou o teto da Capela Sistina, no Vaticano, um marco da civilização ocidental. Revolucionária, a obra chocou os mais conservadores, pela quantidade de corpos nus, possivelmente, resultado de secretos estudos de anatomia, uma vez que, naquele tempo, era necessária a autorização da Igreja para a dissecação de cadáveres.

Recentemente, perceberam-se algumas peças anatômicas camufladas entre as cenas que compõem o teto. Alguns pesquisadores conseguiram identificar uma grande quantidade de estruturas internas da anatomia humana, que teria sido a forma velada de como o artista "imortalizou a comunhão da arte com o conhecimento".

Uma das cenas mais conhecidas é "A criação de Adão". Para esses pesquisadores, ela representaria o cérebro num corte sagital, como se pode observar nas figuras a seguir.



BARRETO, Gilson e OLIVEIRA, Marcelo G. de. *A arte secreta de Michelangelo — Uma lição de anatomia na Capela Sistina*. ARX.

Considerando essa hipótese, uma ampliação interpretativa dessa obra-prima de Michelangelo expressaria

- A o Criador dando a consciência ao ser humano, manifestada pela função do cérebro.
- B a separação entre o bem e o mal, apresentada em cada seção do cérebro.
- C a evolução do cérebro humano, apoiada na teoria darwinista.
- D a esperança no futuro da humanidade, revelada pelo conhecimento da mente.
- E a diversidade humana, representada pelo cérebro e pela medula.

QUESTÃO 9 – DISCURSIVA

Leia, com atenção, os textos a seguir.



JB Ecológico, nov. 2005.



Revista Veja, 12 out. 2005.

Amo as árvores, as pedras, os passarinhos. Acho medonho que a gente esteja contribuindo para destruir essas coisas.

Quando uma árvore é cortada, ela renasce em outro lugar. Quando eu morrer, quero ir para esse lugar, onde as árvores vivem em paz.

JOBIM, Antônio Carlos. **JB Ecológico**. Ano 4, n.º 41, jun. 2005, p. 65.

Desmatamento cai e tem baixa recorde

O governo brasileiro estima que cerca de 9.600 km² da floresta amazônica desapareceram entre agosto de 2006 e agosto de 2007, uma área equivalente a cerca de 6,5 cidades de São Paulo.

Se confirmada a estimativa, a partir de análise de imagens no ano que vem, será o menor desmatamento registrado em um ano desde o início do monitoramento, em 1998, representando uma redução de cerca de 30% no índice registrado entre 2005 e 2006.

Com a redução do desmatamento entre 2004 e 2006, o Brasil deixou de emitir 410 milhões de toneladas de CO₂ (gás do efeito estufa). Também evitou o corte de 600 milhões de árvores e a morte de 20 mil aves e 700 mil primatas. Essa emissão representa quase 15% da redução firmada pelos países desenvolvidos para o período 2008-2012, no Protocolo de Kyoto.

O Brasil é um dos poucos países do mundo que tem a oportunidade de implementar um plano que protege a biodiversidade e, ao mesmo tempo, reduz muito rapidamente o processo de aquecimento global.

SELIGMAN, Felipe. **Folha de S. Paulo** — Editoria de Ciência, 11 ago. 2007 (Adaptado).

Soja ameaça a tendência de queda, diz ONG

Mesmo se dizendo otimista com a queda no desmatamento, Paulo Moutinho, do IPAM (Instituto de Pesquisa Ambiental da Amazônia), afirma que é preciso esperar a consolidação dessa tendência em 2008 para a “comemoração definitiva”.

“Que caiu, caiu. Mas, com a recuperação nítida do preço das *commodities*, como a soja, é preciso ver se essa queda acentuada vai continuar”, disse o pesquisador à Folha.

“O momento é de aprofundar o combate ao desmatamento”, disse Paulo Adário, coordenador de campanha do Greenpeace. Só a queda dos preços e a ação da União não explicam o bom resultado atual, diz Moutinho. “Estados como Mato Grosso e Amazonas estão fazendo esforços particulares e parece que a ficha dos produtores caiu. O desmatamento, no médio prazo, acaba encarecendo os produtos deles.”

GERAQUE, Eduardo. **Folha de S. Paulo**. Editoria de Ciência, 11 ago. 2007 (Adaptado).

A partir da leitura dos textos motivadores, redija uma proposta, fundamentada em dois argumentos, sobre o seguinte tema:

Em defesa do meio ambiente.

Procure utilizar os conhecimentos adquiridos, ao longo de sua formação, sobre o tema proposto.

Observações

- Seu texto deve ser dissertativo-argumentativo (não deve, portanto, ser escrito em forma de poema ou de narração).
- A sua proposta deve estar apoiada em, pelo menos, dois argumentos.
- O texto deve ter entre 8 e 12 linhas.
- O texto deve ser redigido na modalidade escrita padrão da língua portuguesa.
- Os textos motivadores não devem ser copiados.

(valor: 10,0 pontos)

1	
2	
3	
4	
5	
6	
7	
8	
9	
10	
11	
12	

QUESTÃO 10 – DISCURSIVA

Sobre o papel desempenhado pela mídia nas sociedades de regime democrático, há várias tendências de avaliação com posições distintas. Vejamos duas delas:

Posição I – A mídia é encarada como um mecanismo em que grupos ou classes dominantes são capazes de difundir idéias que promovem seus próprios interesses e que servem, assim, para manter o *status quo*. Dessa forma, os contornos ideológicos da ordem hegemônica são fixados, e se reduzem os espaços de circulação de idéias alternativas e contestadoras.

Posição II – A mídia vem cumprindo seu papel de guardiã da ética, protetora do decoro e do Estado de Direito. Assim, os órgãos midiáticos vêm prestando um grande serviço às sociedades, com neutralidade ideológica, com fidelidade à verdade factual, com espírito crítico e com fiscalização do poder onde quer que ele se manifeste.

Leia o texto a seguir, sobre o papel da mídia nas sociedades democráticas da atualidade — exemplo do jornalismo.

Quando os jornalistas são questionados, eles respondem de fato: “nenhuma pressão é feita sobre mim, escrevo o que quero”. E isso é verdade. Apenas deveríamos acrescentar que, se eles assumissem posições contrárias às normas dominantes, não escreveriam mais seus editoriais. Não se trata de uma regra absoluta, é claro. Eu mesmo sou publicado na mídia norte-americana. Os Estados Unidos não são um país totalitário. (...) Com certo exagero, nos países totalitários, o Estado decide a linha a ser seguida e todos devem-se conformar. As sociedades democráticas funcionam de outra forma: a linha jamais é anunciada como tal; ela é subliminar. Realizamos, de certa forma, uma “lavagem cerebral em liberdade”. Na grande mídia, mesmo os debates mais apaixonados se situam na esfera dos parâmetros implicitamente consentidos — o que mantém na marginalidade muitos pontos de vista contrários.

Revista *Le Monde Diplomatique Brasil*, ago. 2007 – (trecho de entrevista com Noam Chomsky).

Sobre o papel desempenhado pela mídia na atualidade, faça, em, no máximo, 6 linhas, o que se pede.

- a) Escolha, entre as posições I e II, a que apresenta o ponto de vista mais próximo do pensamento de Noam Chomsky e explique a relação entre o texto e a posição escolhida.

(valor: 5,0 pontos)

1	
2	
3	
4	
5	
6	

- b) Apresente uma argumentação coerente para defender seu posicionamento pessoal quanto ao fato de a mídia ser ou não livre.

(valor: 5,0 pontos)

1	
2	
3	
4	
5	
6	

COMPONENTE ESPECÍFICO

QUESTÃO 11

Na avaliação de atividades de vida diária de uma mulher com transtorno mental (psicose), realizada por um terapeuta ocupacional, foram observados os comportamentos listados a seguir.

área de avaliação	comportamento observado
alimentação	próximo do horário das refeições, a paciente fica ansiosa e procura rapidamente o alimento, agindo de maneira desorganizada para realizar a atividade de comer;
higiene	habitualmente não toma banho, necessitando ser estimulada e, quando consegue realizar a atividade, grita o nome da mãe;
vestuário	tem predileção por algumas roupas e repete excessivamente seu uso;
manejo do dinheiro	costuma ficar pedindo dinheiro para os trabalhadores do hospital-dia a que está vinculada; recebe semanada da família; reconhece dinheiro;
deslocamento	gosta de fugir e sabe orientar-se do hospital até sua casa.

Com base na abordagem cognitiva comportamental segundo Hagendorn (1999), assinale a opção que corresponde a uma conduta correta do terapeuta ocupacional em relação a essa paciente.

- A Permitir que a paciente tome banho quando desejar, evitando contrariá-la, mas estabelecer o tempo de duração do banho.
- B Oferecer estratégias que possibilitem à paciente fazer uso de dinheiro segundo suas necessidades.
- C Reestruturar a rotina de alimentação da paciente, facilitando o seu conhecimento acerca do papel da ansiedade nessa situação.
- D Construir alternativas de percursos e deslocamentos a serem realizados pela paciente, tendo o hospital como referência cotidiana.
- E Abordar as dificuldades da paciente, fazendo-a refletir acerca das suas emoções e formas de se comunicar.

QUESTÃO 12

Para um usuário de um Centro de Atenção Psicossocial (CAPS), que apresenta dificuldades em lidar com o cotidiano, principalmente na relação com o outro, e perda de interesse e de condições básicas para a realização de atividades laborais, as estratégias que devem ser disponibilizadas pelo terapeuta ocupacional, na perspectiva da reabilitação psicossocial, incluem o(a)

- I utilização dos dispositivos de suporte de proteção social encontrados na comunidade.
- II treinamento de novas habilidades profissionais com o objetivo de reinserção no mercado de trabalho.
- III participação em oficinas com o objetivo de favorecer novas aprendizagens e socialização.
- IV participação em dinâmicas grupais, priorizando a liberação de sentimentos, a partir do uso de atividades expressivas.

Assinale a opção correta.

- A Apenas um item está certo.
- B Apenas os itens I e II estão certos.
- C Apenas os itens I e III estão certos.
- D Apenas os itens II e IV estão certos.
- E Apenas os itens III e IV estão certos.

QUESTÃO 13

Em uma situação de descentralização das ações relacionadas à saúde mental por meio do Programa de Saúde da Família (PSF), as atribuições da equipe básica, visando-se à detecção precoce dos transtornos mentais, incluem

- I mapear as ocorrências de casos em saúde mental.
- II fazer psicodiagnóstico precoce em saúde mental.
- III realizar exame de função mental durante as visitas domiciliares.
- IV encaminhar os pacientes para os serviços de saúde mental da rede.
- V encaminhar os pacientes para os grupos de orientação nas unidades básicas de saúde (UBS).

Estão certos apenas os itens

- A I e II.
- B I e IV.
- C II e III.
- D III e V.
- E IV e V.

QUESTÃO 14

De acordo com a concepção adotada por Saraceno (1996) para aumentar a contratualidade social nos processos de reabilitação psicossocial de pessoas com transtornos mentais e considerando as ações inclusivas que apontam essa possibilidade em uma perspectiva cidadã, julgue os itens a seguir.

- I Os espaços de convivência devem ser ampliados como condição para a aquisição de novas habilidades.
- II O espaço de moradia deve ser considerado como parte integrante do projeto terapêutico.
- III Deve-se considerar as ações interativas na perspectiva biopsicossocial como um somatório das abordagens terapêuticas.
- IV Devem ser implementadas ações que permitam a “intermitência do sofrimento”, conforme o paradigma da neuropsiquiatria.

Estão certos apenas os itens

- A I e II.
- B I e III.
- C II e IV.
- D I, III e IV.
- E II, III e IV.

QUESTÃO 15

Joana, de 35 anos de idade, casada, mãe de 3 filhos, cozinheira desde os 15 anos de idade, depois de sentir, por 3 anos, dores persistentes nos membros superiores (MMSS), procurou um médico do trabalho, visto que já não conseguia realizar seus afazeres profissionais. Foi encaminhada a um terapeuta ocupacional que indicou, como estratégia de intervenção, ações conjugadas de educação em saúde e em terapia ocupacional.

Na situação em apreço, seria correto que as ações indicadas pelo terapeuta ocupacional incluíssem

- I treinamento para aquisição de formas adequadas de execução das atividades de vida diária (AVDs).
- II reorientação para a realização das atividades de vida prática (AVPs) a partir das necessidades apontadas por Joana.
- III realização de ginástica laboral para o fortalecimento de grupos musculares dos MMSS.
- IV orientação para o aumento da consciência corporal na execução das atividades de trabalho.

Assinale a opção correta.

- A Apenas os itens I e II estão certos.
- B Apenas os itens I e III estão certos.
- C Apenas os itens II e IV estão certos.
- D Apenas os itens III e IV estão certos.
- E Pelo menos três dos itens apresentados estão certos.

QUESTÃO 16

De acordo com informações de 2005 do Ministério da Saúde e do Ministério do Trabalho e Emprego e da Previdência e Assistência Social, as dificuldades mais frequentes para implementação da Rede Nacional de Atenção Integral à Saúde do Trabalhador (RENAST) no Sistema Único de Saúde (SUS) são causadas principalmente por problemas intra-setoriais. Considerando esse contexto, julgue os itens a seguir.

- I Os serviços de saúde da rede própria (hospitais e emergências) não estão equipados para atender acidentes de trabalho.
- II Nem todos os profissionais de saúde conhecem os riscos e agravos à saúde relacionados com o trabalho.
- III O Seguro Acidente de Trabalho (SAT) impede que o SUS ofereça cobertura assistencial ao trabalhador acidentado.
- IV Verifica-se insuficiência técnica e política dos gestores para a definição de processos de informação e referência no âmbito do SUS.

Assinale a opção correta.

- A Apenas os itens I e II estão certos.
- B Apenas os itens I e III estão certos.
- C Apenas os itens II e IV estão certos.
- D Apenas os itens III e IV estão certos.
- E Pelo menos três dos itens apresentados estão certos.

QUESTÃO 17

As lesões por esforços repetitivos e as doenças osteomusculares relacionadas ao trabalho (LER/DORT) são afecções que podem acometer tendões, sinóvias e músculos, com ou sem degeneração dos tecidos, e atingem principalmente os membros superiores, a região escapular e o pescoço. Elas decorrem de inúmeros fatores relacionados tanto às condições de trabalho quanto à organização do trabalho. A partir dessa consideração, é correto afirmar que as ações de proteção e tratamento implementadas pelo terapeuta ocupacional no campo da saúde do trabalhador incluem

- I a análise dos fatores de risco em dada situação de trabalho e ações de terapia ocupacional para adaptação do trabalhador.
- II a execução, no local de trabalho, de abordagens terapêuticas voltadas para a recuperação da função ocupacional.
- III o controle das condições inadequadas do trabalho, com programas de orientação da cultura organizacional.
- IV a avaliação dos postos de trabalho e orientação quanto aos processos de adoecer e morrer no e pelo trabalho.

Assinale a opção correta.

- A Apenas os itens I e II estão certos.
- B Apenas os itens I e III estão certos.
- C Apenas os itens II e IV estão certos.
- D Apenas os itens III e IV estão certos.
- E Pelo menos três dos itens apresentados estão certos.

QUESTÃO 18

De acordo com a Organização Mundial de Saúde (2002), o envelhecimento ativo é o processo de otimizar as oportunidades para a saúde, participação e segurança, com o objetivo de se intensificar a qualidade de vida da pessoa que envelhece. Nesse sentido, o terapeuta ocupacional, nas ações destinadas a pessoas idosas, deve

- I promover os pontos bem-sucedidos do envelhecimento para uma abordagem proativa e promocional.
- II caracterizar o repertório de atividades que constituem o universo de interesses das pessoas idosas.
- III trabalhar na perspectiva da promoção primária da saúde, que objetiva o bem-estar da população e a prevenção de doenças e incapacidades.
- IV considerar que a velhice, assim como outras etapas do desenvolvimento humano, inclui perdas e ganhos.

Assinale a opção correta.

- A Apenas os itens I, II e III estão certos.
- B Apenas os itens I, II e IV estão certos.
- C Apenas os itens I, III e IV estão certos.
- D Apenas os itens II, III e IV estão certos.
- E Todos os itens estão certos.

Texto para as questões de 19 a 21

Dalva, de 73 anos de idade, foi internada em uma enfermaria geriátrica devido a um declínio do estado funcional e à ocorrência de múltiplas quedas. Ela sofre de artrite reumática nos MMSS e inferiores (MMII). Vive com a filha, o genro e a neta, de 10 anos de idade. Foi encaminhada à terapia ocupacional para orientação quanto às AVDs e aos problemas relacionados à segurança. Na avaliação, o terapeuta ocupacional identificou que Dalva precisa de um mínimo de pistas verbais e moderada ajuda física para iniciar o banho e vestir-se; necessita de assistência integral para lavar e pentear os cabelos; locomove-se com ajuda moderada enquanto usa um andador; não consegue, quando de pé, erguer qualquer uma das pernas mais que 5 cm do chão; é independente para impulsionar sua cadeira de rodas manual sobre superfícies lisas, porém o faz com esforço; em 30% das vezes em que necessita usar o freio da cadeira, deixa de fazê-lo; apresentou-se motivada para retornar para casa e receptiva às novas estratégias para realizar suas atividades anteriores. Referiu que não aprendeu a preparar refeições na cadeira de rodas, mas que é bastante relevante que o consiga, pois precisa preparar a refeição para si e sua neta, enquanto a filha e o genro estão fora.

QUESTÃO 19

Considerando o caso hipotético descrito no texto, o terapeuta ocupacional deve

- I analisar os contextos físico, social e cultural em que Dalva se insere, uma vez que eles afetam o grau e o tipo de envolvimento dela nas áreas de desempenho.
- II investigar a concepção de Dalva a respeito de independência, a qual não é valorizada da mesma forma por todos os indivíduos, e incorporar, na sua abordagem, os valores dessa paciente e de sua família.
- III utilizar com Dalva uma abordagem descendente no processo de avaliação, que priorize os componentes de desempenho e os relacione ao desempenho ocupacional dessa paciente.

Assinale a opção correta.

- A Apenas um item está certo.
- B Apenas os itens I e II estão certos.
- C Apenas os itens I e III estão certos.
- D Apenas os itens II e III estão certos.
- E Todos os itens estão certos.

QUESTÃO 20

Ainda com relação ao processo de avaliação de Dalva, julgue se cada item a seguir apresenta uma correta associação entre um aspecto a ser avaliado pelo terapeuta ocupacional e a ação que ele poderia adotar para tal fim.

- I Para avaliar a função dos MMSS, a capacidade visoespacial e as habilidades cognitivas de Dalva, o terapeuta ocupacional poderia solicitar que a paciente vestisse uma blusa e penteasse os cabelos.
- II Para avaliar a mobilidade do tronco, o equilíbrio, a amplitude de movimento dos MMII, além da destreza dos MMSS de Dalva, o terapeuta ocupacional poderia solicitar que a paciente calçasse os sapatos.
- III Para identificar *deficit* cognitivo instalado e provável origem demencial em Dalva, o terapeuta ocupacional poderia atentar para a inconstância da paciente em travar os freios da cadeira de rodas.
- IV Para inferir acerca da realização por Dalva da atividade de banho, o terapeuta ocupacional poderia observar a atividade de vestir-se e a mobilidade funcional da paciente.

Estão certos apenas os itens

- A I e II.
- B I e III.
- C III e IV.
- D I, II e IV.
- E II, III e IV.

QUESTÃO 21

No Brasil, há legislação dispondo acerca da atenção a pessoas idosas e políticas voltadas fundamentalmente para a manutenção dessas pessoas durante o maior tempo possível, sob o cuidado da família e vivendo em seu próprio domicílio. Na situação apresentada no texto, após serem atendidas as demandas que motivaram a internação de Dalva, uma alternativa a ser oferecida a ela e sua família seria seu encaminhamento ao Centro-Dia existente em seu bairro. Considerando a Portaria n.º 73/2001 do Ministério da Saúde, assinale a opção correta a respeito da ação do terapeuta ocupacional no Centro-Dia.

- A Deve ser facilitado o processo de inserção comunitária de Dalva, visando à participação mais ativa da paciente nos contextos social, cultural e religioso.
- B As habilidades funcionais de Dalva devem ser restauradas para a realização das atividades da vida diária e instrumentais.
- C O resgate de interesses e habilidades de Dalva deve ser realizado como estratégia de mobilização para a recuperação dela.
- D Um dispositivo de ajuda deve ser utilizado para adequação de Dalva ao ambiente.
- E Para incluir Dalva na rotina do Centro-Dia, ela deve receber atendimento individual.

QUESTÃO 22

Um bebê nascido com 29 semanas de idade gestacional foi internado em uma unidade de terapia intensiva neonatal (UTIN) que contava com um terapeuta ocupacional entre os profissionais da equipe. Assim que o bebê teve seu quadro clínico estabilizado, foi incluído no programa do método mãe-canguru (MMC), disponível naquele hospital.

Nessa situação, as ações do terapeuta ocupacional voltadas para a promoção da saúde, do bem-estar e do desenvolvimento do bebê na UTIN, sob a perspectiva do MMC, incluem

- I convidar a mãe do bebê para participar do grupo de apoio aos pais das crianças internadas na UTIN.
- II adaptar o ambiente na UTIN, visando minimizar os estímulos ambientais agressivos.
- III posicionar, conter e estimular o bebê, em uma perspectiva individualizada.
- IV recomendar visitas de parentes na UTIN, para promover o desenvolvimento da interação social do bebê.
- V orientar os profissionais da equipe acerca do manuseio do bebê nas diferentes situações da rotina na UTIN.

Assinale a opção correta.

- A Apenas os itens I e IV estão certos.
- B Apenas os itens II e V estão certos.
- C Apenas os itens III e IV estão certos.
- D Apenas os itens I, II, III e V estão certos.
- E Todos os itens estão certos.

QUESTÃO 23

Um dos propósitos do tratamento de terapia ocupacional de adultos infectados por HIV é favorecer o desempenho de suas atividades no contexto hospitalar. Acerca das considerações que dão suporte ao plano de tratamento a ser desenvolvido pelo terapeuta ocupacional para pessoas com infecção por HIV, julgue os itens seguintes.

- I Algumas das condições clínicas que acompanham a infecção por HIV estão associadas a processos infecciosos e exigem procedimentos especiais de isolamento.
- II Quando as habilidades desses pacientes são comprometidas pelo avanço da doença, a possibilidade de eles realizarem escolhas relacionadas a horários e rotinas proporciona a elevação da sua auto-estima.
- III As alterações cognitivas e físicas ocorrem rapidamente, sendo dispensável a avaliação periódica dessas áreas ao longo da intervenção.
- IV Os pacientes com seqüelas neurológicas podem beneficiar-se do treinamento compensatório, da orientação aos cuidadores e da tecnologia assistiva.
- V Estratégias de adaptação, modificação ambiental e técnicas de AVD podem ser utilizadas para preservar a sensação de domínio e autocontrole desses pacientes.

Estão certos apenas os itens

- A I, III, IV e V.
- B I, II e IV.
- C I, II, IV e V.
- D I, III, IV e V.
- E II, III, IV e V.

QUESTÃO 24

De acordo com a Portaria n.º 227 do Ministério da Saúde, de 22/4/2002, o terapeuta ocupacional deve integrar a equipe de suporte, acompanhamento clínico e reabilitação em hospitais de alta complexidade que executem cirurgias cardíacas pelo SUS. O objetivo final da terapia ocupacional realizada com adultos acometidos de doença cardiovascular é ajudá-los a retomar sua rotina ocupacional e reduzir os fatores de risco relacionados à doença. Acerca da intervenção do terapeuta ocupacional nesse contexto, nos níveis de prevenção, tratamento e reabilitação, julgue os itens a seguir.

- I Para pacientes cardíacos, é essencial a adoção dos princípios de conservação de energia, visando à realização das tarefas fundamentais em seu cotidiano.
- II Na fase I da reabilitação cardíaca, a intolerância ortostática e a taquicardia sinusal estão frequentemente presentes durante a progressão da atividade.
- III Na fase II da reabilitação cardíaca, são iniciadas atividades que envolvem exercícios isométricos, visando à recuperação da tolerância às atividades.
- IV Nos casos graves, em que há restrição do consumo energético para a realização das atividades, devem ser apresentadas indicações de adaptação e adequação ambiental.

Assinale a opção correta.

- A Apenas os itens I, II e III estão certos.
- B Apenas os itens I, II e IV estão certos.
- C Apenas os itens I, III e IV estão certos.
- D Apenas os itens II, III e IV estão certos.
- E Todos os itens estão certos.

Texto para as questões de 25 a 27

Esmeralda, de 45 anos de idade, há cerca de um ano sente dor e rigidez matinal na mão direita, o que dificulta a realização de suas atividades de vida diária e de suas atividades profissionais como faxineira em domicílios. No atendimento na Unidade Básica de Saúde de sua região de moradia, verificou-se que ela sentia dor e apresentava inchaço e inflamação intensas nas articulações metacarpofalangianas (do segundo ao quinto dedos da mão direita). Foi encaminhada a um ambulatório de especialidades para avaliação. Após estabelecer o diagnóstico de artrite reumatóide, o reumatologista do ambulatório a encaminhou ao terapeuta ocupacional que, depois da avaliação, deu início ao acompanhamento de Esmeralda.

QUESTÃO 25

Na situação hipotética apresentada no texto, seria correto que o terapeuta ocupacional

- I orientasse Esmeralda a interromper suas atividades profissionais durante o período em que as articulações estivessem inflamadas.
- II informasse a paciente acerca dos riscos de desenvolver deformidades, se continuasse a realizar atividades manuais da maneira habitual, sem proteger suas articulações.
- III elaborasse um laudo pericial previdenciário indicando o afastamento de Esmeralda do trabalho por motivo de doença.
- IV iniciasse com a paciente um programa de atividades visando ao fortalecimento da musculatura extensora dos dedos acometidos.
- V propusesse à paciente o uso de uma órtese na mão esquerda, a fim de prevenir o surgimento da doença nessa mão.

Assinale a opção correta.

- A Apenas um item está certo.
- B Apenas os itens I e II estão certos.
- C Apenas os itens III, IV e V estão certos.
- D Exatamente quatro dos itens apresentados estão certos.
- E Todos os itens apresentados estão certos.

QUESTÃO 26

Considere as informações do texto, que Esmeralda seja destra e as figuras a seguir.



Figura 1



Figura 4



Figura 2



Figura 5



Figura 3

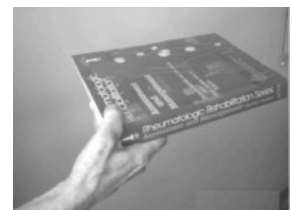


Figura 6

Assinale a opção que contém os números das figuras que corresponderiam a indicações apropriadas do terapeuta ocupacional quanto a medidas preventivas a serem adotadas pela paciente no período subsequente ao da inflamação intensa das articulações metacarpofalangianas.

- A 1 e 2
- B 5 e 6
- C 1, 3 e 4
- D 2, 4 e 5
- E 3, 4 e 6

QUESTÃO 27

Considerando as informações apresentadas no texto, os possíveis cenários de evolução do caso e a Política Nacional de Saúde da Pessoa Portadora de Deficiência, assinale a opção em que todas as alternativas assistenciais apresentadas a Esmeralda são oferecidas pelo SUS.

- A Atendimento em reabilitação por equipe multiprofissional; ações de saúde que objetivem a promoção de sua qualidade de vida e fornecimento de medicamentos gratuitos para o tratamento de todos os seus problemas de saúde.
- B Desenvolvimento de ações que objetivem retardar a instalação de deformidades; encaminhamento a serviço filantrópico para aquisição de dispositivos de tecnologia assistiva e atendimento prestado por profissional capacitado a orientá-la acerca das adaptações necessárias no ambiente doméstico.
- C Concessão gratuita de órteses; eliminação de barreiras arquitetônicas no domicílio e assistência domiciliar.
- D Medicação gratuita para o tratamento da artrite; atendimento a seus problemas de saúde prestado em um conjunto de unidades assistenciais que atuem inter-relacionadas e ações que tenham por objetivo a manutenção de sua autonomia.
- E Encaminhamento a serviço da rede privada para confirmação diagnóstica; atenção em reabilitação em serviço próximo à sua residência e correção cirúrgica das deformidades, se necessária.

QUESTÃO 28

O Programa de Saúde da Família (PSF) tem como objetivo a reorientação da atenção básica à saúde no Brasil. Esse programa se desenvolve sob os princípios do SUS e da atenção primária em saúde, buscando romper com a noção de uma atenção de baixo custo simplificada. A partir dessas informações, assinale a opção correta.

- A No âmbito do PSF, no acompanhamento de pessoas com limitações nas atividades da vida cotidiana, deve-se considerar que as necessidades de tratamento e reabilitação serão atendidas em outros níveis assistenciais, para serem garantidos resultados no desempenho funcional.
- B Os princípios da atenção primária em saúde impossibilitam o acompanhamento no PSF das pessoas que são tratadas em terapia ocupacional, pois a maior parte delas necessita acessar serviços de maior complexidade tecnológica e que disponham de equipamentos de ajuda.
- C Os dados do censo demográfico brasileiro do ano 2000 revelaram que 14,5% da população têm algum tipo de deficiência, o que implica a necessidade de capacitação das equipes do PSF para acompanhar pessoas com deficiências motoras, maior contingente dessa população de deficientes.
- D No PSF, a atenção é multiprofissional, mais rápida e sem burocracias, pois os dados são posteriormente verificados em visita domiciliar aos usuários, inclusive aqueles com limitações nas atividades da vida cotidiana.
- E O terapeuta ocupacional poderá compor as equipes dos Núcleos de Apoio à Saúde da Família, para qualificar e complementar o trabalho das equipes do PSF, buscando a integralidade do cuidado físico e mental dos usuários.

QUESTÃO 29

Existem dois grandes grupos de conceituações disponíveis para a promoção da saúde:

o primeiro, dirigido à transformação dos comportamentos dos indivíduos, focando nos seus estilos de vida e localizando-os no seio das famílias, e, no máximo, no ambiente das "culturas" da comunidade em que se encontram. Nessa abordagem, fugiriam do âmbito da promoção da saúde todos os fatores que estivessem fora do controle dos indivíduos;

o segundo, que considera preponderante o papel dos determinantes gerais sobre as condições de saúde, em que saúde é resultado da interação de fatores relacionados com a qualidade de vida e com uma gama adequada de cuidados para a sua manutenção. Nessa conceituação, as atividades estariam mais voltadas aos coletivos de indivíduos e ao ambiente (BUSS, 2003).

A partir dessas informações, julgue os itens subsequentes.

- I Nas conferências de promoção da saúde de Ottawa e de Sundsvall, foram definidos os níveis de atenção em saúde e as atribuições do terapeuta ocupacional para desenvolver atividades assistenciais de promoção da saúde.
- II A reorientação dos serviços para a promoção de saúde e a necessidade de provimento de serviços assistenciais, apontadas pela Carta de Ottawa, devem influenciar as políticas assistenciais voltadas para pessoas com incapacidades.
- III No contexto de programas de promoção da saúde, as mudanças nos estilos de vida serão maiores quanto mais treinadas forem as habilidades nelas implicadas.
- IV Dadas as várias condições sociais que influenciam a aquisição de uma habilidade pessoal, o terapeuta ocupacional que atua na promoção da saúde deve considerar que o aprendizado formal para a mudança de hábitos tem importância relativa.

Assinale a opção correta.

- A Apenas os itens I e II estão certos.
- B Apenas os itens I e III estão certos.
- C Apenas os itens II e IV estão certos.
- D Apenas os itens III e IV estão certos.
- E Pelo menos três dos itens apresentados estão certos.

QUESTÃO 30

Elias, de 12 anos de idade, tem cinco irmãos. Nos últimos oito meses, foi desligado de duas escolas. A mãe o trouxe ao serviço de saúde mental infantil, pois a escola condicionou a permanência da criança à vinculação a um tratamento. A queixa da família e da escola é que Elias não respeita regras, é agressivo, provoca os irmãos e colegas, e não presta atenção quando é solicitado. Quando entrevistada por um terapeuta ocupacional, a mãe relatou que ele é o filho "mais difícil" e que não sabe mais como agir com ele e que o pai tem pouca paciência com os filhos.

Nesse caso, o terapeuta ocupacional deve

- I promover a inserção de Elias em atendimento grupal para que sejam abordadas as dificuldades de interação e de comportamento.
- II conhecer o cotidiano de Elias, identificando potencialidades e dificuldades, estimulando-o a desenvolver estratégias de reconhecimento de suas emoções e formas de expressá-las.
- III orientar a família de forma sistemática durante todo o processo terapêutico, buscando fornecer estratégias para que os pais utilizem limites e expressões de afetividade de forma consistente.
- IV contactar a escola para identificar e criar estratégias de ações conjuntas que contribuam para a compreensão da situação e a proposição de ações que alcancem os diferentes contextos implicados no comportamento de Elias.

Assinale a opção correta.

- A Apenas os itens I e II estão certos.
- B Apenas os itens I e IV estão certos.
- C Apenas os itens II e III estão certos.
- D Apenas os itens III e IV estão certos.
- E Pelo menos três dos itens apresentados estão certos.

Texto para as questões 31 e 32

Rafael, de 10 anos de idade, com diagnóstico de paralisia cerebral do tipo quadriplegia espástica, de gravidade moderada, faz tratamento em um centro de reabilitação há cerca de 5 anos. Ele apresenta aumento de tônus da musculatura flexora e pronadora dos membros superiores, com limitação de amplitude de movimentação nas articulações do cotovelo, punho e polegar, apresentando-se este aduzido e fletido. Além disso, Rafael tem dificuldades de estabilidade postural, de mobilidade e de comunicação expressiva. Recentemente, ingressou em escola pública de ensino regular e, ao ser levado para explorar o pátio de brinquedos, viu-se impossibilitado de brincar. Para promover o processo de inclusão de alunos com necessidades especiais, a escola solicitou a assessoria de uma equipe de apoio específica da qual participa um terapeuta ocupacional.

QUESTÃO 31

Considerando a situação hipotética descrita no texto, que Rafael seja a primeira criança com necessidades especiais que a escola recebe e que essa escola tem todo o interesse de favorecer o seu processo de inclusão, julgue os itens a seguir, relacionados a esse processo.

- I A equipe de apoio deve orientar os pais de Rafael quanto às brincadeiras de que ele poderá participar e da necessidade de eles adquirirem brinquedos adaptados a serem utilizados na escola.
- II A escola e a equipe de apoio devem viabilizar um local específico que possa atender às necessidades de Rafael, para que seu potencial acadêmico seja estimulado.
- III A escola deve pautar suas ações nos preceitos da Declaração de Salamanca e do Estatuto da Criança e do Adolescente.
- IV A equipe de apoio deve centrar suas ações não só diretamente nas limitações da criança, mas também nas interações sociais e ambientais que constituem o cotidiano de Rafael na escola.
- V A escola e a equipe de apoio devem considerar a nova realidade colocada para os professores e alunos e buscar estratégias que permitam o compartilhamento de responsabilidades, saberes e soluções.

Estão certos apenas os itens

- A I, II e III.
- B I, II e IV.
- C I, III e V.
- D II, IV e V.
- E III, IV e V.

QUESTÃO 32

Considerando as informações descritas no texto, julgue se cada item a seguir apresenta uma ação adequada a ser desenvolvida pelo terapeuta ocupacional para a inclusão escolar de Rafael.

- I Propor a facilitação e adequação da criança na postura sentada, utilizando faixas de estabilização.
- II Indicar adaptações para a realização de atividades de escrita, utilizando uma pulseira de peso.
- III Indicar uma órtese que favoreça a pronação de punho e flexão de dedos, viabilizando a funcionalidade.
- IV Orientar o professor acerca da criação de adaptações para facilitar a realização das tarefas acadêmicas por parte da criança.

Assinale a opção correta.

- A Apenas os itens I e II estão certos.
- B Apenas os itens I e IV estão certos.
- C Apenas os itens II e III estão certos.
- D Apenas os itens III e IV estão certos.
- E Pelo menos três dos itens apresentados estão certos.

QUESTÃO 33

A Terapia de Integração Sensorial (TIS) é uma abordagem bastante utilizada na prática de terapeutas ocupacionais que atuam com crianças que apresentam diferentes distúrbios, tais como distúrbios de aprendizagem, transtornos invasivos do desenvolvimento, paralisia cerebral, entre outros. A respeito da TIS, é correto afirmar que

- I seus objetivos específicos são definidos para cada grupo diagnóstico de disfunção de integração sensorial.
- II os materiais e equipamentos utilizados para estimulação nessa modalidade terapêutica são recursos disponíveis nos diferentes ambientes e contextos em que a criança está inserida.
- III são priorizadas nessa modalidade terapêutica a estimulação tátil, vestibular e proprioceptiva, por meio de brincadeiras e atividades lúdicas.
- IV são utilizadas, nessa modalidade terapêutica, atividades lúdicas com oportunidades para solução de problemas, visando desencadear respostas adaptativas da criança.

Assinale a opção correta.

- A Apenas os itens I e II estão certos.
- B Apenas os itens I e IV estão certos.
- C Apenas os itens II e III estão certos.
- D Apenas os itens III e IV estão certos.
- E Pelo menos três dos itens apresentados estão certos.

Texto para as questões de 34 a 37

Sônia tem 15 anos de idade e está em situação de rua há 3 anos, vivendo na região central de uma metrópole brasileira. Está grávida, com gestação de cerca de 5 meses e diz que está bastante feliz com o fato de vir a ser mãe. Segundo Sônia, o pai do bebê tem 17 anos de idade, reside em uma instituição para jovens em liberdade assistida no mesmo município e não tem conhecimento da gravidez. Na região em que Sônia vive, há uma organização não-governamental (ONG) que acompanha crianças e jovens em situação de rua, na qual trabalha uma equipe multiprofissional que inclui um terapeuta ocupacional. Sônia não frequenta esse serviço.

QUESTÃO 34

Considerando a realidade brasileira e a situação hipotética descrita no texto, julgue os próximos itens.

- I De acordo com os conceitos de vulnerabilidade e risco, é a baixa renda familiar que determina a situação de rua em que se encontram os adolescentes.
- II A gravidez na adolescência tem sido considerada um fator que incide sobre a interrupção da trajetória escolar.
- III As concepções acerca da juventude, bem como as expectativas sociais a respeito dela, são singulares, próprias da cultura e da formação sócio-histórica brasileira.
- IV A maternidade na adolescência gera desordens psíquicas, dado que as adolescentes são emocionalmente imaturas para vivenciá-la.
- V Os processos de exclusão social têm produzido acesso diferenciado da população, inclusive de crianças e adolescentes, às políticas que buscam implementar os direitos constitucionais a eles assegurados.

Estão certos apenas os itens

- A I e II.
- B I, III e IV.
- C II, III e V.
- D III, IV e V.
- E I, II, IV e V.

QUESTÃO 35

Com relação à situação descrita no texto e aos princípios da terapia ocupacional social, considere as seguintes possibilidades de intervenção do terapeuta ocupacional que atua na ONG mencionada, logo após tomar conhecimento dos fatos por meio de uma amiga de Sônia.

- I Abordar Sônia na rua e iniciar o reconhecimento de sua condição de vida, seus projetos e suas necessidades atuais.
- II Estabelecer contato com a instituição que abriga o pai do bebê para informá-lo a respeito da paternidade.
- III Estabelecer o primeiro contato com Sônia na rua — na presença do agente comunitário da unidade de saúde da região — para orientá-la quanto aos cuidados necessários durante a gravidez.
- IV Agendar e comunicar a Sônia um atendimento na sede da ONG, com o objetivo de avaliar sua capacidade de análise crítica dos riscos sociais e biológicos implicados na gravidez precoce.
- V Iniciar o atendimento na rua, avaliando, por meio de entrevista, as habilidades pessoais e interpessoais de Sônia para o desempenho de atividades implicadas no papel materno.

Acerca das ações enumeradas acima, assinale a opção correta.

- A As ações previstas no item III são prioritárias sobre as demais, devido ao seu caráter preventivo de possíveis complicações na gravidez e no parto.
- B As ações mencionadas no item IV se justificam devido aos indícios de que Sônia esteja fazendo uso abusivo de substâncias psicoativas.
- C A ação expressa no item II deve ser programada para após o parto, quando haverá informações suficientes para orientar o pai da criança.
- D A orientação global da intervenção bem como as estratégias a serem desenvolvidas devem obedecer aos desdobramentos das ações previstas no item I.
- E A programação da equipe da ONG com relação ao caso de Sônia deve se basear nos resultados obtidos por meio das ações previstas no item V.

QUESTÃO 36

Considerando que o terapeuta ocupacional deverá orientar-se pelo respeito e pela defesa dos direitos de Sônia, garantidos na legislação brasileira, julgue os itens a seguir.

- I Deve ser designada pelo Estado uma assistente social que acompanhe o momento de nascimento do filho de Sônia e se responsabilize provisoriamente pela guarda judicial do bebê.
- II O Estado deve assegurar a Sônia o direito à educação, bem como creche para seu bebê.
- III Os cuidados profissionais dispensados a Sônia devem respeitar sua liberdade de ir e vir e, se for sua decisão e não estiver restrita por medida judicial, de permanecer vivendo na rua.
- IV Na condição em que se encontra Sônia, deve-lhe ser assegurada a precedência de atendimento nos serviços públicos e de relevância pública.

Estão certos apenas os itens

- A I e II.
- B I e III.
- C III e IV.
- D I, II e IV.
- E II, III e IV.

QUESTÃO 37

No que concerne à situação hipotética apresentada, compete aos gestores municipais

- A desenvolver políticas e ações que envolvam, de maneira organizada e coerente, várias instituições e serviços, das áreas de assistência social e de saúde.
- B criar instituições de saúde específicas para dar acolhimento à gravidez na adolescência.
- C encaminhar a adolescente grávida a órgão do governo federal responsável pelo conjunto das ações de proteção à infância e adolescência em situação de risco social e pessoal.
- D estabelecer ações que visem proteger a sociedade dos riscos que representam as crianças e os adolescentes que vivem em situação de rua.
- E estabelecer e instituir mecanismos de punição às famílias que não dão suporte material e afetivo a crianças e adolescentes.

QUESTÃO 38 – DISCURSIVA

A Terapia Ocupacional, como área de conhecimento e prática de saúde, interessa-se pelos problemas do homem em sua vida de atividades. Em outras palavras, considera as atividades humanas como o produto e o meio de construção do próprio homem e busca entender as relações que este homem em atividade estabelece em sua condição de vida e saúde.

H. Medeiros. *Terapia ocupacional – um enfoque epistemológico e social*, 2003, p. 27.

Com o auxílio do fragmento acima, redija um texto dissertativo de, no máximo, 20 linhas, relacionando o tema apresentado a seguir a pelo menos dois momentos históricos da terapia ocupacional:

**A ocupação como elemento central no cotidiano do
sujeito e sua aplicabilidade como recurso terapêutico.**

(valor = 10,0 pontos)

1	
2	
3	
4	
5	
6	
7	
8	
9	
10	
11	
12	
13	
14	
15	
16	
17	
18	
19	
20	

QUESTÃO 39 – DISCURSIVA

Leia os textos I e II, a seguir.

Texto I

Segundo a Portaria n.º 648 do Ministério da Saúde, de março de 2006, a atenção básica em saúde caracteriza-se por um conjunto de ações de saúde, no âmbito individual e coletivo, que abrange a promoção e a proteção da saúde, a prevenção de agravos, o diagnóstico, o tratamento, a reabilitação e a manutenção da saúde. É desenvolvida por meio do exercício de práticas gerenciais e sanitárias democráticas e participativas, sob forma de trabalho em equipe, dirigidas a populações de territórios bem delimitados em que vivem essas populações. Utiliza tecnologias de elevada complexidade e baixa densidade, que devem resolver os problemas de saúde de maior frequência e relevância em seu território. É o contato preferencial dos usuários com os sistemas de saúde.

Ministério da Saúde, 2006, p. 4.

Texto II

No Brasil, historicamente, as pessoas com deficiências motoras e sensoriais têm sido acompanhadas por serviços especializados, não se constituindo, ainda, em população usuária de serviços de atenção básica. Há mais de vinte anos se discute a necessidade de ampliação da cobertura assistencial a esse grupo, na qual a atenção básica exerceria importante papel. Um dos argumentos utilizados para a não-incorporação da reabilitação e, conseqüentemente, do acompanhamento em terapia ocupacional na atenção básica é que esta se desenvolve a partir da utilização de recursos tecnológicos incompatíveis com a densidade tecnológica prevista nesse nível de atenção em saúde.

Utilizando os textos I e II como motivadores, redija um texto de, no máximo, 20 linhas, apresentando pelo menos três argumentos favoráveis à inclusão da terapia ocupacional nos serviços de atenção básica.

(valor = 10,0 pontos)

1	
2	
3	
4	
5	
6	
7	
8	
9	
10	
11	
12	
13	
14	
15	
16	
17	
18	
19	
20	

QUESTÃO 40 – DISCURSIVA

João tem 52 anos de idade e é hipertenso desde os 40 anos. Em setembro de 2007, sofreu um acidente vascular encefálico, tendo sido hospitalizado por 10 dias. Há uma semana, recebeu a visita do agente comunitário de saúde de uma unidade básica com Programa de Saúde da Família. Após a visita, o agente relatou o caso ao terapeuta ocupacional da equipe matricial de referência.

Com base no caso hipotético acima, apresente um plano de avaliação inicial em terapia ocupacional constituído de 4 etapas e justifique os procedimentos a serem adotados em cada uma delas.

(valor = 10 pontos)

etapa	procedimentos da etapa	justificativa

RASCUNHO

QUESTIONÁRIO DE PERCEPÇÃO SOBRE A PROVA

As questões abaixo visam levantar sua opinião sobre a qualidade e a adequação da prova que você acabou de realizar.

Assinale as alternativas correspondentes à sua opinião, nos espaços próprios do Caderno de Respostas.

Agradecemos sua colaboração.

QUESTÃO 41

Qual o grau de dificuldade desta prova na parte de Formação

Geral?

- A Muito fácil.
- B Fácil.
- C Médio.
- D Difícil.
- E Muito difícil.

QUESTÃO 42

Qual o grau de dificuldade desta prova na parte de Componente Específico?

- A Muito fácil.
- B Fácil.
- C Médio.
- D Difícil.
- E Muito difícil.

QUESTÃO 43

Considerando a extensão da prova, em relação ao tempo total, você considera que a prova foi

- A muito longa.
- B longa.
- C adequada.
- D curta.
- E muito curta.

QUESTÃO 44

Os enunciados das questões da prova na parte de Formação Geral estavam claros e objetivos?

- A Sim, todos.
- B Sim, a maioria.
- C Apenas cerca da metade.
- D Poucos.
- E Não, nenhum.

QUESTÃO 45

Os enunciados das questões da prova na parte de Componente Específico estavam claros e objetivos?

- A Sim, todos.
- B Sim, a maioria.
- C Apenas cerca da metade.
- D Poucos.
- E Não, nenhum.

QUESTÃO 46

As informações/instruções fornecidas para a resolução das questões foram suficientes para resolvê-las?

- A Sim, até excessivas.
- B Sim, em todas elas.
- C Sim, na maioria delas.
- D Sim, somente em algumas.
- E Não, em nenhuma delas.

QUESTÃO 47

Você se deparou com alguma dificuldade ao responder à prova. Qual?

- A Desconhecimento do conteúdo.
- B Forma diferente de abordagem do conteúdo.
- C Espaço insuficiente para responder às questões.
- D Falta de motivação para fazer a prova.
- E Não tive qualquer tipo de dificuldade para responder à prova.

QUESTÃO 48

Considerando apenas as questões objetivas da prova, você percebeu que

- A não estudou ainda a maioria desses conteúdos.
- B estudou alguns desses conteúdos, mas não os aprendeu.
- C estudou a maioria desses conteúdos, mas não os aprendeu.
- D estudou e aprendeu muitos desses conteúdos.
- E estudou e aprendeu todos esses conteúdos.

QUESTÃO 49

Qual foi o tempo gasto por você para concluir a prova?

- A Menos de uma hora.
- B Entre uma e duas horas.
- C Entre duas e três horas.
- D Entre três e quatro horas.
- E Quatro horas e não consegui terminar.