

REDAÇÃO

TEXTO 1:

A partir da leitura do trecho, redija um texto dissertativo que aborde:

- a) a extensão demográfica mundial atingida pela escassez de água potável;
- b) o que pode ser feito para evitar que a situação fique insustentável nos próximos 50 anos.

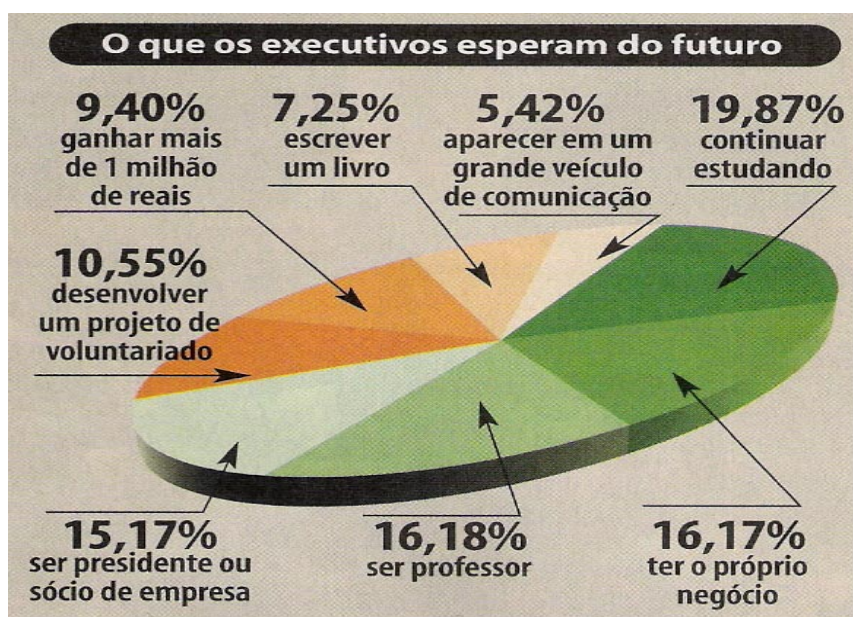
Água a Conta-Gotas

Todos os anos, especialistas de 140 países reúnem-se na Suécia para a Semana Mundial da Água. Todos os anos, a mesma questão: falta d'água no planeta. Este ano, um grave alerta e alguns avanços. O alerta vem do estudo divulgado no início da semana (que foi de 20 a 26 de agosto), indicando que um terço da população mundial já sofre com a escassez de água potável. Piora se levarmos em conta que esse quadro era previsto para acontecer somente em 2025. Se nada for feito, em mais 50 anos a situação ficará insustentável.

(ATHAYDE, Phydia. Água a conta-gotas. *Carta na Escola*. Ed. n.º 10, out. 06, p. 26.)

TEXTO 2:

Com relação ao gráfico, comente-o, relacionando as informações nele contidas em um texto dissertativo.



(FONTE: *Você S.A.* ed.77, nov.04)

SOBRE A REDAÇÃO:

1. Estructure cada um dos dois textos com um mínimo de 10 e um máximo de 13 linhas.
2. Faça o rascunho no espaço reservado.
3. Transcreva os textos do rascunho para a FOLHA DE REDAÇÃO, que lhe foi entregue em separado.
4. Não há necessidade de colocar título.
5. Não coloque o seu nome, nem a sua assinatura na FOLHA DE REDAÇÃO, nem faça marcas nela. A FOLHA DE REDAÇÃO já se encontra devidamente identificada.

LÍNGUA PORTUGUESA

Texto I

Plantadores de cana levaram o mangusto, um mamífero asiático, para acabar com os ratos no Havaí. Mas ele é diurno, e os ratos são notívagos. Resultado: hoje os dois animais são pragas na região.

(*Época*, nº 405, p. 13)

01. Com relação ao texto I, indique a alternativa FALSA:

- A) A vírgula colocada após a palavra diurno está empregada de modo inadequado.
- B) A expressão um mamífero asiático, no texto, está funcionando como informação complementar, o que justifica o fato de estar entre vírgulas.
- C) A palavra mas pode ser substituída, nesse caso, por o problema é que.
- D) Os dois-pontos (:) deram destaque à informação colocada em seguida.
- E) O modo como o texto está construído orienta o leitor a inferir que o mangusto não é predador de ratos.

Texto II



(*Panorama Editorial* (junho/2006).)

02. Indique a alternativa em que a afirmação NÃO corresponde aos fatos contidos no texto II.

- A) A DCL é uma editora que produz exclusivamente livros infantis para deficientes visuais.
- B) Pelo tom do texto, percebe-se que seu autor considera o livro *Um mundinho para todos* uma obra de boa qualidade.
- C) O propósito do texto é divulgar o lançamento de um livro infantil.

- D) O livro é escrito em dois sistemas: Braille e escrita alfabética.
- E) Crianças com visão subnormal conseguem ler o livro porque nele as letras do texto estão em tamanho maior que o convencional.

03. Os dois textos a seguir foram retirados da seção "Caixa Postal" da revista *Época* (22/05/06), no qual leitores se manifestam sobre a reportagem de capa (Ronaldinho ou Pelé?) da edição da semana anterior.

Leia as cartas, analise os pontos de vista de cada uma e depois indique o que for FALSO em relação a elas.

Texto III

A tentativa de comparar Ronaldinho Gaúcho com Pelé não faz sentido. Sem considerar mil outros motivos, a própria estatística publicada mostra isso. Quem pensa o contrário nunca teve o privilégio e a felicidade de ver o Rei jogar.

(*Antonio Carlos S. Serrano.*)

Texto IV

Ronaldinho Gaúcho leva apenas duas vantagens sobre Pelé: o glamour da mídia e a força dos milionários contratos comerciais, praticamente inexistentes na época em que Pelé atuava. No principal quesito em análise (o futebol), é pura perda de tempo discutir quem é ou foi melhor. Pelé é único.

(*Humberto Jônatas J. Miranda.*)

- A) Humberto Miranda considera Ronaldinho Gaúcho melhor que Pelé em qualidade técnica.
- B) Os leitores de ambas as cartas escreveram à revista com o objetivo de expressarem o ponto de vista pessoal a respeito da polêmica levantada por uma reportagem.
- C) É possível deduzir que a reportagem de capa levantava a discussão sobre qual de dois jogadores (Ronaldinho Gaúcho e Pelé) seria melhor.
- D) Os dois leitores compartilham o ponto de vista que Pelé é melhor.
- E) Para Antonio Serrano, a qualidade do jogador Pelé é bem superior à de Ronaldinho Gaúcho.

04. Nos textos III e IV, as palavras quesito e privilégio podem ser substituídas, respectivamente, por:

- A) esporte / acaso
- B) passatempo / costume
- C) item / apanágio
- D) contrato / sorte
- E) termo / casualidade



Texto V

QUAL FOI O MAIOR DINOSSAURO?

Segundo as descobertas feitas até agora, o maior dinossauro do mundo era o Seismossauro.

Ele viveu há 87 milhões de anos na Patagônia, na Argentina. Ele pesava cerca de 100 toneladas e media mais de 40 metros de comprimento e 16 metros de altura.

(Fernanda Hashimoto, 8 anos, Marília – S.P.)

05. Assinale o que for verdadeiro em relação ao texto V:

- A) Trata-se de resposta a uma pergunta enviada por carta à revista.
- B) Trata-se de uma resposta ao leitor, escrita por Fernanda Hashimoto.
- C) Trata-se de um texto de opinião enviado por uma leitora mirim.
- D) Marília é o nome da pessoa que respondeu à pergunta feita pela leitora.
- E) Fernanda Hashimoto e Marília são autoras da pergunta enviada à revista.

06. Apenas uma afirmação é correta. Indique-a:

- A) A repetição de *Ele*, no início da última frase é desnecessária; ela poderia ter sido iniciada com o verbo.
- B) As quantidades expressas em algarismos deveriam ter sido escritas por extenso.
- C) Em vez de *Ele viveu há*, deveria ser escrito *Ele viveu à*.
- D) A palavra *segundo* está indicando ordem de sucessão, trata-se de um numeral ordinal.
- E) A expressão *cerca de* poderia ser substituída por *não mais que*.

Texto VI

Sons, signos, sentidos

A linguagem e a vida são uma coisa só. Quem não fizer do idioma o espelho de sua personalidade não vive; e como a vida é uma corrente contínua, a linguagem também deve evoluir constantemente.

A frase, de Guimarães Rosa, poderia servir de epígrafe para esta edição de **Biblioteca EntreLivros**, que explora justamente a evolução das línguas - como surgiram, de que maneira se dispersaram pelo mundo, como se constituíram, que futuro lhes é reservado.

O homem estuda a linguagem há mais de dois milênios. Mas foi no Renascimento que as línguas começaram a ser sistematicamente comparadas e, pouco a pouco, foram surgindo hipóteses sobre o desenvolvimento lingüístico da humanidade. A ciência da linguagem é hoje um dos campos de pesquisa mais complexos e diversificados da ciência moderna, reunindo arqueólogos, historiadores, geneticistas, lingüistas, neurologistas e biólogos.

Nesta edição, trazemos textos de alguns dos principais pesquisadores na área, como o italiano Luigi Cavalli-Sforza, o português António Damásio, o inglês Colin Renfrew, o americano Joseph Greenberg e os russos Thomas Gamkrelidze e Vjacheslav Ivanov. Parte dos textos saiu originalmente numa edição especial da revista francesa *Pour la Science*, e é publicada agora com exclusividade por **EntreLivros**.

A edição conta também com uma parte dedicada à língua portuguesa e seu percurso, da Europa até a (constante) aclimatação em terras tupiniquins. Além disso, reservamos um espaço para contar a história de cada um dos idiomas mais importantes no mapa lingüístico mundial. Vale ressaltar que, diante das diversas listas que relacionam as línguas mais faladas no mundo hoje, tomamos como referência a relação proposta pelo Summer Institute for Linguistics (1999), a mais aceita pelos lingüistas e usada pela Unesco como fonte. Segundo ela, as dez mais faladas são: chinês, espanhol, inglês, bengali, hindi, árabe, português, russo, japonês, alemão e francês. Babel é agora.

Os editores

07. De acordo com o que está posto no editorial, pode-se inferir que se trata de uma edição da revista cujo conteúdo é a:

- A) História das línguas.
- B) História da ciência da linguagem.
- C) Biografia de alguns pesquisadores de linguagem.
- D) História da língua portuguesa.
- E) História da Torre de Babel.

08. EXCETO uma, as afirmações abaixo estão coerentes com o conteúdo do editorial. Indique-a:

- A) A revista contém diversos assuntos; um deles é a história de todas as línguas faladas no mundo.
- B) Não há unanimidade entre os estudiosos sobre quais são as dez línguas mais faladas no mundo.
- C) Parte do conteúdo dessa edição da revista é tradução do francês.
- D) A linguagem humana, por sua complexidade, é objeto de estudo de inúmeras áreas científicas, e essa edição da revista reúne textos de diferentes ciências.
- E) Para Guimarães Rosa, as línguas humanas estão em contínuo movimento, por isso é consequência natural a renovação incessante de qualquer língua humana.

Texto VII

Um estudo com mais de 1700 pessoas feito pelo Instituto para Avanço da Saúde nos Estados Unidos concluiu que comportamentos e emoções altruístas produzem algo chamado de helper's high, o "barato de quem ajuda", que alivia desordens relacionadas ao estresse tais como enxaquecas e até mesmo as dores



que acompanham transtornos mais sérios, como lúpus e esclerose múltipla.

As pessoas que se exercitam vigorosamente também descrevem sentir um “barato” durante uma sessão de exercícios e uma sensação de calma e liberação do estresse logo em seguida. Novas tendências revelam que esses mesmos benefícios podem ser produzidos por uma atividade que requer muito menos esforço físico: ajudar os outros. O serviço desinteressado, assim como exercícios físicos, estimula a produção de endorfinas, as substâncias corporais analgésicas. Nossos próprios opiáceos naturais produzem gostosas sensações que surgem através do altruísmo. (...)

(Susan Andrews. *Época*, 22/05/06.)

09. Assinale a alternativa verdadeira em relação ao conteúdo do texto VII:

- A) Estudos mostram que a satisfação de ajudar os outros estimula no organismo humano a produção de substâncias responsáveis pelo alívio de certas dores físicas.
- B) Nos Estados Unidos, um estudo comprovou que as enxaquecas, lúpus e esclerose múltipla são conseqüências do estresse.
- C) Um estudo com 1700 pessoas, realizado nos Estados Unidos, comprovou que altruísmo aliado a exercícios vigorosos produzem alívio para dores físicas.
- D) Estudos norte-americanos revelaram que enxaquecas, lúpus e esclerose múltipla poderão ser curados por meio de um tratamento denominado *helper's high*.
- E) O Instituto para Avanço da Saúde nos Estados Unidos, num estudo com mais de 1700 pessoas, concluiu que exercícios físicos devem ser substituídos pela prática de altruísmo, no combate às dores.

10. Indique a alternativa que contém um título coerente para o texto VII:

- A) Fazer o bem faz bem.
- B) Estudos revelam altruísmo.
- C) O altruísmo previne doenças graves.
- D) Endorfina – uma nova descoberta americana.
- E) Altruístas são menos suscetíveis às doenças.

Texto VIII

Segredos femininos

Tecnologia revela intimidades de Mona Lisa e Nefertiti

O rosto de Nefertiti, esposa do faraó Akhenaton (1356-1336 a.c.), apresentava sinais de envelhecimento. A constatação foi possível, porque tais características foram reproduzidas num busto desenterrado em 1912. A peça, com 3 mil anos de idade, encontra-se no *Berlin Altes Museum*, na capital alemã. Em meados deste ano o museu dotou a obra de um novo sistema de iluminação. As luzes mais fortes entregaram as rugas e as bolsas sob os olhos. Já uma equipe de

cientistas canadenses, que examinou a Mona Lisa com máquinas de imageamento em infravermelho, descobriu sinais de um tecido transparente que foi pintado e depois retocado. À época em que o quadro foi criado, esse tipo de vestimenta era usado por mulheres grávidas ou que haviam acabado de dar à luz. Sabe-se que Leonardo da Vinci pintou o retrato da esposa do comerciante Francesco Del Giocondo durante três anos e o alterou muitas vezes.

(Galileu, São Paulo, n.184, p.25, nov. 2006.)

11. O período “A constatação foi possível, porque tais características foram reproduzidas num busto desenterrado em 1912.” apresenta:

- A) uma comprovação feita no busto encontrado.
- B) uma dúvida levantada por antropólogos.
- C) um estudo que já vinha sendo feito há muitos anos por antropólogos.
- D) uma pesquisa realizada por cientistas franceses.
- E) uma hipótese que vinham sendo levantadas por pesquisadores austríacos.

12. “O rosto de Nefertiti, esposa do faraó Akhenaton (1356-1336 a.c.), apresentava sinais de envelhecimento.” Escolha a alternativa em que o uso das vírgulas tenha a mesma função que no período destacado.

- A) Sigmund Freud, pai da psicanálise, é o grande nome da psicologia em todo o mundo.
- B) Apesar de afirmar que a gripe aviária não deve chegar ao Brasil neste ano, o governo lançou em abril o Plano Nacional de Prevenção da Influenza Aviária.
- C) Segundo os cientistas australianos, os resultados iniciais dos experimentos são promissores.
- D) Na infância, eu adorava os Transformers, mas meus pais não tinham dinheiro para comprá-los.
- E) Os anéis planetários encontrados ao redor de Júpiter, Netuno, Saturno e Urano são de tonalidade avermelhada.

Texto IX

Leia o fragmento abaixo, extraído da entrevista concedida pelo professor Marcelo E. K. Buzato a Olivia Rangel Joffily do EducaRede:

Nesta entrevista, o mestre em Linguística Aplicada pela Unicamp e consultor na área de ensino a distância fala sobre o letramento eletrônico de professores e alunos, destacando sua importância para a inclusão social.

EducaRede: Como o senhor definiria o letramento eletrônico?

Marcelo Buzato: Letramento eletrônico - hoje mais conhecido como letramento digital (LD) - é o conjunto de conhecimentos que permite às pessoas participarem nas



práticas letradas mediadas por computadores e outros dispositivos eletrônicos no mundo contemporâneo. Em geral as pessoas pensam no letramento digital como conhecimento "técnico", relacionado ao uso de teclados, interfaces gráficas e programas de computador. Porém, o letramento digital é mais abrangente do que isso. Ele inclui a habilidade para construir sentido a partir de textos que mesclam palavras, elementos pictóricos e sonoros numa mesma superfície (textos multimodais), a capacidade para localizar, filtrar e avaliar criticamente informação disponibilizada eletronicamente, familiaridade com as "normas" que regem a comunicação com outras pessoas através do computador (Comunicação Mediada por Computador ou CMC), entre outras coisas.

EducaRede: A nova geração, que nasceu na era do computador, é letrada eletronicamente. Como isso influencia a relação entre professores e alunos na sala de aula? Como contornar os problemas que podem surgir daí?

Marcelo Buzato: O professor tem que estabelecer uma relação diferente com os alunos. Os teóricos falam muito em construtivismo quando tocam nesse assunto. Pensando pelo prisma do letramento digital, eu diria que o professor tem menos habilidades de um certo tipo (por exemplo, o manuseio da máquina), mas tem mais habilidades de outro tipo (por exemplo, a habilidade de selecionar informação relevante e relacioná-la ao domínio estudado). O que é preciso é uma atitude flexível e corajosa do professor que propicie uma atmosfera de colaboração e co-investigação entre alunos e professores.

(Disponível em: <<http://www.educarede.org.br/educa/index.cfm>>
EducaRede, publicado em 11/03/03. Acesso em: 07 nov.2006.)

13. Da leitura do texto IX, é possível concluir que letramento digital :

- I. resume-se no conhecimento "técnico" relacionado ao uso de teclados, interfaces gráficas e programas de computador.
- II. entre outras coisas, pode ser entendido como o conjunto de conhecimentos que permite às pessoas participarem nas práticas letradas mediadas por computadores.
- III. contempla a capacidade para localizar, filtrar e avaliar criticamente informação disponibilizada eletronicamente.

Está correta ou estão corretas:

- A) II e III.
- B) Apenas a II.
- C) Apenas a III.
- D) I e II.
- E) I e III

14. Analise as informações abaixo e indique a que está coerente com o conteúdo do texto IX.

- A) Os professores têm mais habilidades na seleção e relação de informação e seu domínio do que no manuseio da máquina.
- B) Os professores têm mais habilidade no manuseio da máquina do que na seleção de informação relevante e sua relação com o domínio estudado.
- C) Os professores têm mais habilidade no manuseio da máquina enquanto os alunos têm mais habilidades na seleção de informação relevante e sua relação com o domínio estudado.
- D) Os alunos dominam o manuseio da máquina tanto quanto as técnicas de filtragem de informação.
- E) Professores e alunos dominam igualmente o processo de letramento digital.

15. Leia o trecho atentamente:

"Em geral as pessoas pensam no letramento digital como conhecimento "técnico", relacionado ao uso de teclados, interfaces gráficas e programas de computador. Porém, o letramento digital é mais abrangente do que isso".

Em qual das alternativas o elemento lingüístico destacado tem o mesmo sentido ao atribuído no fragmento acima?

- A) Há estudiosos que preferem o conceito de letramento eletrônico - e não o de alfabetização eletrônica - por entender que não se trata apenas de ensinar a pessoa a codificar e decodificar a escrita, **mas** de inserir-se em práticas sociais nas quais a escrita tem um papel significativo.
- B) O professor deve considerar que a nova geração, nascida na era do computador, exige que ele seja letrado digitalmente. **Portanto**, cabe ao professor investir nesse aprendizado.
- C) Na pesquisa, os alunos mostraram que estão conscientes de que devem usar termos mais formais em certos contextos, **pois** cada processo de interlocução tem suas próprias exigências.
- D) O problema é que há pessoas que fazem tudo para a gente lá na escola. **Com isso**, a gente nunca tem a chance de enfrentar os desafios que o computador oferece.
- E) É importante mostrar para o professor que a aprendizagem digital se dará mais facilmente se ele interagir com pessoas que sejam fluentes no uso da máquina **e** não só com a máquina.

LITERATURA BRASILEIRA

16. Leia o texto e assinale a alternativa que identifica os elementos românticos do trecho citado de **Senhora**, de José de Alencar:

"As cortinas cerraram-se, e as auras da noite, acariciando o seio das flores, cantavam o hino misterioso do santo amor conjugal."



- A) a perspectiva recatada e a afinidade entre sentimento e natureza.
B) a vida como teatro e a intensa religiosidade.
C) a natureza sem defeitos e o amor idealizado.
- D) a noite enquanto símbolo e a música como pano de fundo para o amor.
E) a linguagem rebuscada e a idealização amorosa.
17. Assinale a alternativa que identifica as qualidades do Romantismo presentes no poema "O poeta", de Álvares de Azevedo:
- "no meu leito adormecida,
Palpitante e abatida,
A amante do meu amor!
Os cabelos recendendo
Nas minhas faces correndo
Como o luar numa flor!"
- A) é do Romantismo pela imagem da mulher amada idealizada.
B) O poema pertence ao Romantismo porque tem rimas emparelhadas.
C) porque tem metáforas.
D) porque apresenta um poeta enamorado.
E) porque trata a natureza de forma humanizada.
18. Assinale a alternativa correta.
José de Alencar, na variedade de romances que escreveu (urbanos, indianistas, de costumes, históricos, perfis de mulher), pretendia construir:
- A) uma obra romanesca com os aspectos fundamentais da vida brasileira.
B) o novo romance brasileiro.
C) uma descrição da capacidade criativa do escritor brasileiro.
D) uma oposição ao romance brasileiro sem qualidade literária que o precedeu.
E) uma história indianista do Brasil.
19. Assinale a alternativa correta.
A poesia brasileira do Romantismo do século XIX pode ser dividida em:
- A) três fases: a poesia da natureza e indianista, a poesia individualista e subjetiva, e a poesia liberal e social.
B) duas fases: a histórica e indianista, e a fase subjetiva e individualista.
C) três fases: a subjetiva, a nacionalista e a experimental.
D) quatro fases: a histórica, a de crítica nacionalista, a experimental e a subjetiva.
E) duas fases: a amorosa e sentimental e a fase nacionalista.

20. Sobre o Realismo, assinale a alternativa INCORRETA.
- A) O Realismo surgiu na Europa, como reação ao Naturalismo.
B) O Realismo e o Naturalismo têm as mesmas bases, embora sejam movimentos diferentes.
C) O Realismo surgiu como conseqüência do cientificismo do século XIX.
D) Gustave Flaubert foi um dos precursores do Realismo. Escreveu Madame Bovary.
E) Emile Zola escreveu romances de tese e influenciou escritores brasileiros.
21. Assinale a alternativa que contém a afirmação correta sobre o Naturalismo no Brasil.
- A) O Naturalismo, por seus princípios científicos, considerava as narrativas literárias exemplos de demonstração de teses e idéias sobre a sociedade e o homem.
B) O Naturalismo usou elementos da natureza selvagem do Brasil do século XIX para defender teses sobre os defeitos da cultura primitiva.
C) A valorização da natureza rude verificada nos poetas árcades se prolonga na visão naturalista do século XIX, que toma a natureza decadente dos cortiços para provar os malefícios da mestiçagem.
D) O Naturalismo no Brasil esteve sempre ligado à beleza das paisagens das cidades e do interior do Brasil.
E) O Naturalismo do século XIX no Brasil difundiu na literatura uma linguagem científica e hermética, fazendo com que os textos literários fossem lidos apenas por intelectuais.
22. Identifique nos versos finais do poema "O assinalado", de Cruz e Sousa citados os elementos que caracterizam a poesia simbolista do autor. Depois assinale a alternativa correta.
- "Tu és o Poeta, o grande Assinalado
que povoas o mundo despovoado,
de belezas eternas, pouco a pouco.
- Na Natureza prodigiosa e rica
Toda a audácia dos nervos justifica
Os teus espasmos imortais de louco!"
- A) A poesia é criação de belezas eternas.
B) A poesia é a linguagem que provoca a loucura do poeta.
C) O poeta se distingue dos mortais comuns porque é louco.
D) A natureza oculta a loucura do poeta.
E) O poeta é assinalado porque contribui para povoar o mundo.



23. Assinale a alternativa correta para as características do Modernismo de 1922, também chamado de “fase heróica”.

- A) espírito polêmico e destruidor, valorização poética do cotidiano, nacionalismo, busca da originalidade a qualquer preço.
- B) Temática ampla com preocupação filosófica, predomínio do romance regionalista, valorização do cotidiano, nacionalismo.
- C) Espírito polêmico, busca da originalidade, predomínio do romance psicológico, valorização da cidade e das máquinas.
- D) Visão futurista, espírito polêmico e destruidor, predomínio da prosa poética, valorização da cidade e das máquinas.
- E) Valorização poética do cotidiano, linguagem repleta de neologismos, nacionalismo e busca da poesia na natureza.

24. Assinale a alternativa que NÃO se relaciona com a obra *São Bernardo*, de Graciliano Ramos:

- A) O romance apresenta o Nordeste brasileiro sob a perspectiva de retirantes da seca.
- B) O romance apresenta a trajetória de um guia de cego até se tornar senhor de engenho.
- C) O romance trata do processo de busca de identidade da consciência do protagonista.
- D) Há, no romance, dois tempos distintos: o dos fatos narrados e o da composição da narração em si mesma.
- E) Para afirmar seu desejo de poder e mando o protagonista não hesita em sacrificar a própria esposa.

25. O conto “A felicidade clandestina” narra um episódio de crueldade entre adolescentes. O motivo é o empréstimo de um livro de Monteiro Lobato. Assinale a alternativa que contém a resposta correta para qualificar a situação narrada.

- A) trata da ofegante espera do livro prometido.
- B) Trata de um episódio sobre empréstimo de livros numa biblioteca.
- C) trata da gratuidade da opressão de uma adolescente sobre a outra.
- D) trata da solução mágica representada pela mãe de uma das personagens.
- E) trata de personagens neurotizadas pela falta de leitura.

LÍNGUA ESTRANGEIRA

INGLÊS

TEXT

Applying for a job

Some weeks after Leo Johnson had sent his resumé to Glow Co., a big fashion company, he was invited for an interview with Mr. Glen Custer, the general manager.

- Mr. Custer:* Why are you applying for a job here?
Leo: Because this is a good company, I believe I will be able to improve myself and be useful to the growth of the firm.
- Mr. Custer:* Do you have any experience?
Leo: Last year I worked as a trainee at a bank.
Mr. Custer: Hmm... So, you have no experience....
Leo: I have no experience as an employee, sir. But I'm sure you will like my work if you give me a chance.
- Mr. Custer:* Uh uh! How much do you expect to earn?
Leo: I don't know the company's wage policy. Perhaps you could help me with my answer.
Mr. Custer: Our policy is according to the present job market.
Leo: That's great for me.
Mr. Custer: How long do you plan to work with us?
Leo: As long as it is interesting for both of us. But if it depends on me it will be for a long time.
Mr. Custer: Well, I liked your answers. The job is yours. Congratulations!!
Leo: Thank you very much, sir.
Mr. Custer: You're welcome.

26. According to the text, Leo Johnson:

- A) didn't answer all the questions during the interview.
- B) answered objectively all the questions Mr. Custer asked him.
- C) was insecure about some questions
- D) has experience in bank management.
- E) wants to work for Glow Corporation for some time.

27. How much will Leo Johnson earn in his new job?

- A) It is not mentioned in the text.
- B) A high salary.
- C) A low salary in the beginning.
- D) It will depend on his qualifications.
- E) Mr. Custer will decide after Johnson's trial period.

28. Mr. Custer probably gave the job to Leo Johnson because he:

- A) appreciated the interview.
- B) appreciated Johnson's experience at a bank.
- C) felt sorry for Johnson.
- D) had to think about Johnson's questions.
- E) considered Johnson a good young student.



ESPAÑHOL

TEXTO 1

REHENES DEL RATING

Atrás quedaron los tiempos en que el comienzo de un programa de televisión nos permitía conocer con exactitud en qué hora del día nos encontrábamos. Tal era la confiabilidad de que gozaba la TV en materia de horarios.

Hoy las cosas han cambiado. Por las exigencias del rating y por la llamada "ley del arrastre", los canales han adoptado el hábito de presentar sus programas uno tras otro sin importarles demasiado si su duración se ajusta a lo que estaba previsto o anunciado o no. Lo único que parece importarles hoy a las emisoras es que el televidente no cambie de canal. Para lograr ese objetivo admiten cualquier alteración de último momento respecto de los horarios previstos en sus programaciones.

Así resulta de una encuesta aparecida en *La Nacion*, según la cual el 96,2 por ciento de las 2780 personas que votaron señaló su conformidad con la posibilidad de que se apliquen sanciones a las emisoras que no cumplan con los horarios anunciados. Por otra parte, y ante la anarquía existente en materia de horarios, un importante número de televidentes - que no desean ser rehenes de esta indebida costumbre de los canales - ha dejado de ver televisión abierta. Otros, entretanto, han optado por grabar en cada caso el programa que les interesa, a fin de no ser víctimas de la desgastante estrategia de los canales de ir moviendo la grilla de acuerdo con los desafíos que le plantea el rating minuto a minuto.

(Adaptado de <http://www.lanacion.com.ar>)

29. The expressions "Hmmm" and "Uh uh" in the text probably mean:
- A) hesitation and agreement.
 - B) disgust and indifference.
 - C) doubt and irony.
 - D) dissatisfaction and surprise.
 - E) disappointment and reproach.
30. The question "How much do you expect to earn?" is approximately the same as:
- A) What salary are you expecting to get?
 - B) How many dollars you pretend to receive?
 - C) How much dollars do you intend to get?
 - D) How high is the money you plan to make?
 - E) Which wage you have in mind?
31. Of all the movies I have seen lately the one I saw yesterday was _____.
- A) the worst
 - B) the most worst
 - C) worse
 - D) worst
 - E) the worse
32. We don't know with _____ he was talking on the phone.
- A) whom
 - B) what
 - C) which
 - D) whose
 - E) that
33. If he loses election, he _____ from public life.
- A) will retire
 - B) has retired
 - C) retired
 - D) retire
 - E) going to retire
34. "The seeds will be eaten by the birds" is the passive for:
- A) The birds will eat the seeds
 - B) The birds ate the seeds
 - C) The birds will be eaten by the seeds
 - D) The seeds will eat the birds
 - E) The birds are going to eat the seeds
35. Lucy hates John and John hates Lucy. Lucy and John hate _____.
- A) each other
 - B) herself
 - C) himself
 - D) themselves
 - E) itself

26. De acuerdo al texto, la palabra **Rehenes** que aparece en el título del artículo se refiere a:

- A) los televidentes.
- B) los programas de televisión.
- C) las emisoras de televisión.
- D) los canales de televisión.
- E) las emisoras de radio

27. La frase "ley del arrastre" significa:

- A) presentar los programas de TV, uno tras otro sin respetar los horarios fijados.
- B) llevar al televidente de un canal a otro para que se mantenga conectado.
- C) grabar los programas de TV.
- D) cumplir con los horarios anunciados.
- E) arrastrar al televidente de canal en canal.



28. De acuerdo al texto, ante la anarquía existente en materia de horarios, algunos televidentes han optado por:

- A) grabar el programa que les interesa.
- B) no dejar de ver televisión abierta.
- C) ver televisión en horarios nocturnos.
- D) cambiar de canal.
- E) mover la grilla.

29. En la encuesta del diario *La Nación* participaron 2780 personas.

Indique la escritura correcta de ese número:

- A) dos mil setecientos ochenta.
- B) dos mil setecientos y ochenta.
- C) dois mil setecientos ochenta.
- D) dos mil sietecientos y ochenta.
- E) dos mil setecentos y oitenta.

TEXTO 2

PREÁMBULO A LAS INSTRUCCIONES PARA DAR CUERDA AL RELOJ.

Piensa en esto: cuando te regalan un reloj te regalan un pequeño infierno florido, una cadena de rosas, un calabozo de aire. No te dan solamente el reloj, que los cumplas muy felices y esperamos que te dure porque es de buena marca, suizo con áncora de rubíes; no te regalan solamente ese menudo picapedrero que te atarás a la muñeca y pasearás contigo. Te regalan — no lo saben, lo terrible es que no lo saben—, te regalan un nuevo pedazo frágil y precario de ti mismo, algo que es tuyo pero no es tu cuerpo, que hay que atar a tu cuerpo con su correa como un bracito desesperado colgándose de tu muñeca. Te regalan la necesidad de darle cuerda todos los días, la obligación de darle cuerda para que siga siendo un reloj; te regalan la obsesión de atender a la hora exacta en las vitrinas de las joyerías, en el anuncio por la radio, en el servicio telefónico. Te regalan el miedo de perderlo, de que te lo roben, de que se te caiga al suelo y se rompa. Te regalan su marca, y la seguridad de que es una marca mejor que las otras, te regalan la tendencia de comparar tu reloj con los demás relojes. No te regalan un reloj, tú eres el regalado, a ti te ofrecen para el cumpleaños del reloj.

(CORTÁZAR, Julio. *Historias de cronopios y fama*.
<http://www.juliocortazar.com.ar/10/2006>)

30. Según el texto es posible afirmar que es INCORRECTO que, cuando te regalan un reloj, se espera que:

- A) te alegres con este pequeño obsequio.
- B) pase a formar parte de ti mismo.
- C) te dure mucho porque es de buena marca.
- D) tengas miedo de perderlo.
- E) le des cuerda todos los días.

31. Aún de acuerdo con el texto, es correcto afirmar que, el reloj es un pequeño objeto:

- A) que nos esclaviza.
- B) que vino del infierno.
- C) que está lleno de rosas.
- D) que debes cuidarlo porque contiene rubíes.
- E) que es un picapedrero.

32. La frase "No te regalan un reloj, tú eres el regalado, a ti te ofrecen para el cumpleaños del reloj" significa que:

- A) al reloj le regalaron tu persona.
- B) te regalaron un reloj para tu cumpleaños.
- C) te ofrecieron de regalo un reloj.
- D) lo que te han regalado es un reloj.
- E) tú eres el que regala un reloj.

33. En la frase, "[...] te atarás a la **muñeca**", podemos decir que de acuerdo al texto, la palabra destacada significa:

- A) una parte del brazo humano.
- B) una figura humana que se utiliza como juguete.
- C) una persona de poco carácter.
- D) una niña guapa.
- E) una persona de presumida.

TEXTO 3

QUEMAR LAS NAVES

Antes del año 335 A.C., al llegar a las costas de Fenicia, Alejandro Magno debió enfrentar una de sus más grandes batallas.

Al desembarcar, comprendió que los soldados enemigos superaban en cantidad a su gran ejército. Sus hombres estaban atemorizados y no encontraban motivación para enfrentar la lucha; habían perdido la fe y se daban por derrotados. El temor había a cabado, en apariencia, con aquellos guerreros invencibles.

Cuando Alejandro Magno hubo desembarcado a todos sus hombres en la costa enemiga, dio la orden de que fueran quemadas todas sus naves. Mientras los barcos se consumían en llamas y se hundían en el mar, reunió a sus hombres y les dijo: "Observen cómo se queman los barcos... Esa es la única razón por la que debemos vencer, ya que si no ganamos, no podremos regresar a nuestros hogares y ninguno de nosotros podrá reunirse con su familia nuevamente. Debemos salir victoriosos de esta batalla, ya que sólo hay un camino de vuelta y es por mar... Caballeros, cuando regresemos a casa, lo haremos de la única forma posible, en los barcos de nuestros enemigos".

(<http://plandevinda.com.ar>)



34. De acuerdo al texto, se puede afirmar que las naves se quemaron porque:

- A) Alejandro quiso motivar a sus hombres a vencer la batalla.
- B) Alejandro había perdido una gran batalla.
- C) sus hombres las incendiaron.
- D) Alejandro se sintió derrotado.
- E) los soldados enemigos las incendiaron.

35. Aún de acuerdo al texto, Alejandro y sus hombres volverán a sus hogares:

- A) en las naves de sus enemigos, si ganan la batalla.
- B) en sus propias naves, si pierden la batalla.
- C) por tierra caminando.
- D) en sus barcos, no importa cuál sea el resultado de la batalla.
- E) en los barcos de sus enemigos, si pierden la batalla.