



INSTRUÇÕES

1. Confira, abaixo, seu nome e número de inscrição. Assine no local indicado.
2. Aguarde autorização para abrir o caderno de prova.
3. A interpretação das questões é parte do processo de avaliação, não sendo permitidas perguntas aos Fiscais.
4. Esta prova é composta por questões de múltipla escolha, com **somente uma alternativa correta**.
5. Ao receber a folha de respostas, examine-a e verifique se os dados nela impressos correspondem aos seus. Caso haja alguma irregularidade, comunique-a imediatamente ao Fiscal.
6. Transcreva para a folha de respostas o resultado que julgar correto em cada questão, preenchendo o retângulo correspondente com caneta de tinta preta.
7. Na folha de respostas, a marcação de mais de uma alternativa em uma mesma questão, rasuras e preenchimento além dos limites do retângulo destinado para cada marcação anulam a questão.
8. Não haverá substituição da folha de respostas por erro de preenchimento.
9. Não serão permitidas consultas, empréstimos e comunicação entre os candidatos, tampouco o uso de livros, apontamentos e equipamentos, eletrônicos ou não, inclusive relógio. O não-cumprimento dessas exigências implicará a exclusão do candidato deste Concurso.
10. Ao concluir a prova, permaneça em seu lugar e comunique ao Fiscal. **Aguarde autorização para devolver, em separado, o caderno de prova e a folha de respostas, devidamente assinados.**
11. O tempo para o preenchimento da folha de respostas está contido na duração desta prova.

DURAÇÃO DESTA PROVA: 4 HORAS



3

BIOLOGIA
SOCIOLOGIA



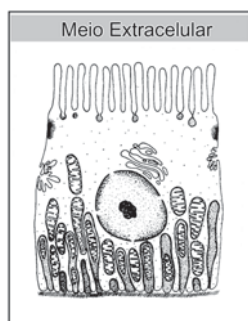
SALA

NÚMERO DE INSCRIÇÃO

NOME DO CANDIDATO

ASSINATURA DO CANDIDATO

01- Analise a figura a seguir.



Com base na figura e nos conhecimentos sobre célula, assinale a alternativa correta.

- a) A figura representa uma célula animal que realiza transporte ativo através da membrana plasmática porque há um grande número de mitocôndrias na região basal.
- b) A figura representa uma célula vegetal que realiza fotossíntese e armazena amido porque há um grande número de complexos de Golgi na região basal.
- c) A figura representa uma célula animal de absorção de lipídeos porque há um grande número de complexos de Golgi localizados na região basal.
- d) A figura representa uma célula vegetal que realiza transporte passivo de água através da membrana plasmática porque há um grande número de vacúolos localizados na região basal.
- e) A figura representa uma célula animal de secreção de enzimas através da membrana plasmática porque há um grande número de lisossomos localizados na região basal.

02- Em 2003 comemorou-se os 50 anos do modelo DNA, elaborado e proposto por Watson e Crick. Na época, esses cientistas se basearam, principalmente, nas relações entre as quantidades de bases nitrogenadas e o consequente emparelhamento específico entre elas, estabelecendo o modelo de dupla hélice para o DNA. Analisando a molécula de DNA de uma célula animal, constatou-se que 30% de suas bases nitrogenadas eram constituídas por citosina. Relacionando esse valor com o emparelhamento específico das bases, assinale a alternativa que apresenta os valores encontrados para as demais bases nitrogenadas.

- a) 20% de adenina, 40% de timina e 10% de guanina.
- b) 20% de adenina, 20% de timina e 30% de guanina.
- c) 30% de adenina, 20% de timina e 20% de guanina.
- d) 30% de adenina, 10% de timina e 30% de guanina.
- e) 40% de adenina, 10% de timina e 20% de guanina.

03- Tanto na ovulogênese como na espermatogênese, os gametas formados, óvulos e espermatozoides respectivamente, não apresentam cromossomos homólogos. Com base nesse fato, analise as afirmativas a seguir.

- I. A separação dos cromossomos homólogos ocorre durante a etapa reducional da meiose.
- II. Cada uma das duas células resultantes da etapa reducional da meiose apresenta um cromossomo de cada par de cromossomos homólogos.
- III. A separação das cromátides-irmãs ocorre durante a etapa equacional da meiose.
- IV. Cada uma das quatro células resultantes da etapa equacional da meiose apresenta número diplóide de cromossomos.

Estão corretas apenas as afirmativas:

- a) I e II.
- b) I e III.
- c) III e IV.
- d) I, II e III.
- e) II, III e IV.

04- Anelídeos e artrópodes possuem características anatômicas e fisiológicas comuns, o que reforça a hipótese de parentesco evolutivo entre esses grupos de invertebrados. Assinale a alternativa que apresenta, corretamente, duas dessas características comuns.

- a) Cordão nervoso dorsal e respiração cutânea.
- b) Cordão nervoso ventral e corpo segmentado.
- c) Vaso sangüíneo dorsal e respiração traqueal.
- d) Vaso sangüíneo ventral e corpo segmentado.
- e) Cordão nervoso ventral e vaso sangüíneo dorsal.

05- Analise as seguintes medidas preventivas adotadas pela Secretaria da Saúde de um município brasileiro.

- I. Promover uma campanha de educação da população com relação às noções básicas de higiene pessoal, em que inclui lavar as mãos antes das refeições e fervura da água para ingestão.
- II. Providenciar a ampliação da rede de saneamento básico.
- III. Esclarecer sobre o perigo de andar descalço, especialmente sobre solos úmidos.
- IV. Esclarecer sobre o perigo de tomar banho em lagoas.

Assinale a alternativa que apresenta apenas medidas relacionadas com a prevenção da esquistossomose.

- a) I e II.
- b) I e III.
- c) II e IV.
- d) I, III e IV.
- e) II, III e IV.

06- Os mamíferos são um grupo de vertebrados que teve evolutivamente uma ampla irradiação adaptativa a partir de um ancestral comum, o que resultou na adaptação em diferentes latitudes do planeta. Assinale a alternativa que apresenta a característica responsável pela grande amplitude de distribuição geográfica dos mamíferos.

- a) Coração dividido em quatro cavidades.
- b) Respiração pulmonar.
- c) Endotermia.
- d) Pele queratinizada.
- e) Fecundação interna.

07- Após um determinado período de tempo sem ingerir alimentos, a taxa de glicose do sangue decai abaixo do nível normal.

O organismo humano repõe a glicemia, convertendo o _____ armazenado no _____ em glicose, através da ação do hormônio _____ sintetizado no _____.

Assinale a alternativa que contém as palavras que completam a frase acima, observada a seqüência em que se apresentam.

- a) glicogênio, fígado, glucagon, pâncreas.
- b) amido, intestino, insulina, pâncreas.
- c) glicogênio, intestino, glucagon, fígado.
- d) amido, fígado, insulina, intestino.
- e) glicogênio, fígado, insulina, intestino.

08- Nos casos de hipertensão é recomendável que o indivíduo faça uma dieta ingerindo alimentos sem sal. Assinale a alternativa que justifica a razão fisiológica dessa recomendação.

- A redução da concentração de NaCl no plasma sanguíneo provoca um aumento na produção e eliminação de urina diluída, causando a diminuição do volume de sangue circulante e conseqüente diminuição da pressão arterial.
- A redução da concentração de NaCl no plasma sanguíneo provoca um aumento na produção e eliminação de urina concentrada, causando o aumento do volume de sangue circulante e conseqüente diminuição da pressão arterial.
- A redução da concentração de NaCl no plasma sanguíneo provoca uma diminuição na produção e eliminação de urina diluída, causando a diminuição do volume de sangue circulante e conseqüente diminuição da pressão arterial.
- O aumento da concentração de NaCl no plasma sanguíneo provoca um aumento na produção e eliminação de urina diluída, causando a diminuição do volume de sangue circulante e conseqüente diminuição da pressão arterial.
- O aumento da concentração de NaCl no plasma sanguíneo provoca uma diminuição na produção e eliminação de urina concentrada, causando o aumento do volume de sangue circulante e conseqüente diminuição da pressão arterial.

09- Foi realizado em um indivíduo adulto um exame laboratorial de sangue, denominado hemograma, cujos resultados em unidades/mm³ de sangue encontram-se na tabela a seguir.

Valores do hemograma do indivíduo	Valor normal de referência
Hemácias: 5,5 milhões/mm ³	4,5 a 5,9 milhões/mm ³
Leucócitos: 6 mil/mm ³	5 a 10 mil/mm ³
Plaquetas: 80 mil/mm ³	200 a 400 mil/mm ³

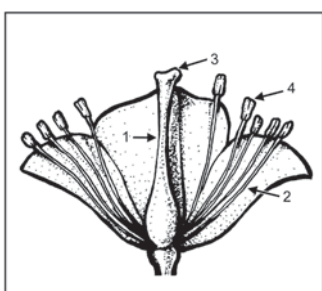
De acordo com as informações contidas na tabela, é possível afirmar que o indivíduo apresenta uma deficiência fisiológica no:

- Transporte de O₂ dos pulmões para os tecidos.
- Processo de distribuição de nutrientes para as células.
- Sistema de defesa contra bactérias.
- Transporte de CO₂ dos tecidos para os pulmões.
- Processo de coagulação sanguínea.

10- A pílula anticoncepcional é utilizada como método contraceptivo, porque sua ação é capaz de bloquear a ovulação no organismo feminino humano. Portanto, a pílula anticoncepcional é uma combinação dos hormônios:

- Estrógeno e progesterona que inibem a produção de folículo-estimulante e de luteinizante na hipófise.
- Estrógeno e progesterona que estimulam a produção de folículo-estimulante e de luteinizante na hipófise.
- Folículo-estimulante e luteinizante que estimulam a produção de estrógeno e de progesterona nos ovários.
- Folículo-estimulante e luteinizante que inibem a produção de estrógeno e de progesterona nos ovários.
- Progesterona e luteinizante que inibem a produção de folículo-estimulante e de estrógeno na hipófise.

11- A figura a seguir representa uma flor de angiosperma.



Com base na figura e nos conhecimentos sobre o assunto, considere as afirmativas a seguir.

- As setas 2 e 4 indicam estruturas pertencentes ao aparelho reprodutor masculino da flor.
- A seta 3 indica o local de produção do grão de pólen.
- No interior da estrutura indicada pela seta 1 ocorre o crescimento do tubo polínico.
- As setas 1 e 3 indicam estruturas pertencentes ao aparelho reprodutor feminino da flor.
- No interior da estrutura indicada pela seta 4 ocorre a fecundação dos gametas.

Estão corretas apenas as afirmativas:

- I e II.
- II e IV.
- III e V.
- I, III e IV.
- II, IV e V.

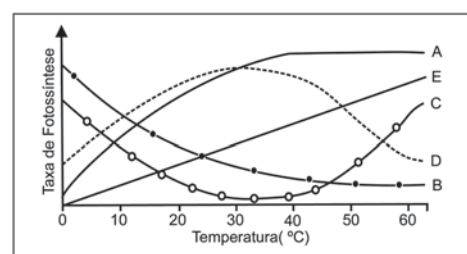
12- O líquen é uma interação ecológica entre algas e fungos. Assinale a alternativa que apresenta apenas as relações corretas presentes neste tipo de associação.

- O fungo sintetiza nutrientes para a alga, enquanto a alga realiza a fotossíntese e retira água do fungo.
- O fungo retém água do substrato para a alga, enquanto a alga, por realizar a fotossíntese, fornece alimento para o fungo.
- O fungo retira água da alga, enquanto a alga realiza a fotossíntese e fornece o substrato para o fungo.
- A alga sintetiza nutrientes para o fungo, enquanto o fungo realiza fotossíntese e retira água da alga.
- A alga retém nutrientes do substrato para o fungo, enquanto o fungo, por realizar fotossíntese, fornece alimento para a alga.

13- Num ecossistema predominam plantas com raízes profundas, com folhas revestidas por cutículas espessas e com estômatos pequenos em tamanho e em número. Assinale a alternativa que melhor representa as condições climáticas do ecossistema, de acordo com as características das plantas apresentadas.

	Temperatura média anual	Pluviosidade média anual	Umidade relativa do ar anual
a)	Alta	Alta	Alta
b)	Baixa	Baixa	Baixa
c)	Alta	Baixa	Baixa
d)	Baixa	Alta	Baixa
e)	Alta	Baixa	Alta

14- Analise a figura a seguir.



Qual das curvas sugeridas, na figura, representa a variação da fixação de CO₂ em relação à temperatura para uma planta submetida a uma intensidade luminosa constante?

- A.
- B.
- C.
- D.
- E.

15- O pronto-socorro de um hospital recebeu dois pacientes necessitando de transfusão de sangue. O paciente I possui os dois tipos de aglutininas no plasma, enquanto o paciente II possui apenas um tipo de aglutinogênio nas hemáceas e apenas aglutinina anti-B no plasma. No banco de sangue do hospital havia 3 litros do grupo AB, 6 litros do grupo A, 2 litros do grupo B e 8 litros do grupo O. Quantos litros de sangue estavam disponíveis para os pacientes I e II, respectivamente?

- a) 3 e 2.
- b) 6 e 2.
- c) 8 e 14.
- d) 11 e 8.
- e) 19 e 10.

16- Em cobaias, a cor da pelagem é determinada por um par de genes, sendo a cor preta condicionada pelo alelo dominante (M) e a cor marrom pelo alelo recessivo (m). O comprimento dos pêlos curto ou longo é determinado pelos alelos dominante (L) e recessivo (l), respectivamente. Os dois genes, cor e comprimento, se segregam independentemente. Do cruzamento entre cobaias pretas e de pelo curto, heterozigotas para os dois genes, qual a probabilidade de nascerem filhotes com o mesmo genótipo dos pais?

- a) 1/2.
- b) 1/4.
- c) 3/4.
- d) 9/16.
- e) 3/16.

17- A embriologia comparada dos diferentes grupos de vertebrados apresenta uma evidência evolutiva de que esses grupos possuem um ancestral em comum. Assinale a alternativa que apresenta o fato em que se baseia essa evidência.

- a) Os embriões pertencentes a um mesmo grupo de vertebrados apresentam grandes diferenças morfológicas nas etapas iniciais do seu desenvolvimento.
- b) Os embriões pertencentes a um mesmo grupo de vertebrados apresentam grandes diferenças morfológicas nas etapas finais do seu desenvolvimento.
- c) Os embriões pertencentes a diferentes grupos de vertebrados apresentam grandes diferenças morfológicas nas etapas iniciais do seu desenvolvimento.
- d) Os embriões pertencentes a diferentes grupos de vertebrados apresentam grandes semelhanças morfológicas nas etapas finais do seu desenvolvimento.
- e) Os embriões pertencentes a diferentes grupos de vertebrados apresentam grandes semelhanças morfológicas nas etapas iniciais do seu desenvolvimento.

18- Analise a afirmação a seguir.

Embora encontremos na natureza grupos de animais com pulmões adaptados ao ambiente terrestre, a presença de pulmões não reflete necessariamente uma adaptação ao ambiente terrestre. Porém, isto não significa que a presença de pulmões não aumente as chances de o animal sobreviver no ambiente terrestre.

Com base nessa afirmação, assinale a alternativa correta.

- a) Se um animal apresentar pulmões, estará necessariamente adaptado ao ambiente terrestre.
- b) Para caracterizar um animal adaptado ao ambiente terrestre, é suficiente apresentar pulmões.
- c) A presença de pulmões é condição necessária, mas não suficiente para caracterizar animais adaptados ao ambiente terrestre.
- d) A presença de pulmões não é necessária, mas é suficiente

para aumentar as chances de o animal sobreviver no ambiente terrestre.

- e) A presença de pulmões não é condição necessária, mas é suficiente para caracterizar animais adaptados ao ambiente terrestre.

19- Há um movimento popular de moradores de municípios próximos ao Parque Nacional do Iguçu, no estado do Paraná, para a reabertura da estrada do Colono, um antigo caminho por dentro do parque, através da floresta, que encurta a distância entre as cidades que estão no seu entorno. Considerando que uma população de lagartos que vive na floresta possa vir a ser separada em duas subpopulações pela reativação da estrada e que muitos anos depois, a estrada venha a ser novamente abandonada e invadida pela vegetação, permitindo, com isso, o encontro entre essas duas subpopulações que apresentariam diferenças no tamanho, coloração da pele e comprimento da cauda, assinale a alternativa que apresenta o procedimento e o resultado correto para verificar se as duas subpopulações possuem lagartos de espécies diferentes.

- a) Cruzar indivíduos de cauda longa de uma subpopulação com indivíduos de cauda curta da outra e os descendentes serem de cauda média.
- b) Cruzar indivíduos de cauda curta de uma subpopulação com indivíduos de cauda média da outra e os descendentes serem de cauda longa.
- c) Cruzar indivíduos de coloração escura de uma subpopulação com indivíduos de coloração clara da outra e os descendentes serem escuros.
- d) Cruzar indivíduos de tamanho pequeno de uma subpopulação com indivíduos de tamanho grande da outra e os descendentes serem médios.
- e) Cruzar aleatoriamente indivíduos de uma subpopulação com indivíduos da outra e os descendentes serem estéreis.

20- Na encosta de um barranco, em uma floresta, são encontradas quatro espécies de aranhas.

- A espécie I faz a teia em galhos de arbustos e se posiciona na borda da teia esperando que algum inseto fique preso.
- A espécie II faz a teia suspensa e nela constrói um tubo onde fica escondida à espera da presa.
- A espécie III não constrói teia e se esconde nas flores à espera das vítimas.
- A espécie IV faz um buraco no barranco e salta sobre a presa quando esta se aproxima.

De acordo com essas informações, assinale a alternativa que apresenta a conclusão correta sobre o nicho ecológico dessas espécies de aranhas.

- a) As espécies I e II possuem o mesmo nicho ecológico, enquanto as espécies III e IV também possuem o mesmo nicho ecológico, porém distinto das espécies I e II.
- b) As espécies I e III possuem o mesmo nicho ecológico, enquanto as espécies II e IV também possuem o mesmo nicho ecológico, porém distinto das espécies I e III.
- c) As espécies II e III possuem o mesmo nicho ecológico, enquanto as espécies I e IV também possuem o mesmo nicho ecológico, porém distinto das espécies II e III.
- d) As espécies I e II possuem o mesmo nicho ecológico, enquanto a espécie III possui nicho ecológico distinto da espécie IV.
- e) As espécies I, II, III e IV possuem nichos ecológicos distintos.

21- O pensamento científico, além de auto definir-se, também classifica e conceitua outras formas de pensamento. Por exemplo, é possível encontrar a definição de pensamento mítico como aquele que “vai reunindo as experiências, as narrativas, os relatos, até compor um mito geral. Com esses materiais heterogêneos produz a explicação sobre a origem e a forma das coisas, suas funções e suas finalidades, os poderes divinos sobre a natureza e sobre os humanos.” (CHAUI, Marilena. *Convite à filosofia*. São Paulo: Ática, 2000. p. 161.)

Assinale a alternativa que apresenta a afirmação que está de acordo com a definição de pensamento mítico dada acima.

- a) “Acredito em coincidência e essa [a transferência do local do jogo] é uma vantagem a mais para nós nesta final. Foi lá que conquistamos nosso primeiro título.” (declaração da capitã do time de vôlei do Vasco da Gama ao comemorar a transferência da partida contra o Flamengo para um ginásio de sua preferência)
- b) “Considero a sexta-feira 13 um dia ‘nebuloso’. Para mim, o poder da mente é forte e aquelas pessoas que pensam negativamente podem atrair má sorte. Não creio que ocorram coisas ruins para mim, mas prefiro me precaver com patuás e incensos.” (estudante, 24 anos)
- c) “Não temo o desemprego, quem com Deus está, tudo pode.” (depoimento de um candidato a emprego de gari no Rio de Janeiro, disputando vaga com outros 40 mil candidatos)
- d) “Viemos em busca da ‘Terra sem males’, atrás do ‘Éden’. Estamos atrás do ‘paraíso’ sonhado por nossos ancestrais e ele se encontra por essas regiões.” (explicação dada por líder guarani diante do questionamento sobre a instalação de grupos indígenas em áreas de mata atlântica protegidas por lei)
- e) “As principais causas da exclusão educacional apontadas pelo censo do IBGE [Instituto Brasileiro de Geografia e Estatística], além do trabalho infantil, são a pobreza, a distância entre a escola e a residência, a distorção idade-série e até o tráfico de drogas.” (divulgação na imprensa de dados do IBGE sobre educação)

22- “A casa não é destinada a morar, o tecido não é disposto a vestir, O pão ainda é destinado a alimentar: ele tem de dar lucro. Mas se a produção apenas é consumida, e não é também vendida

Porque o salário dos produtores é muito baixo – quando é aumentado

Já não vale mais a pena mandar produzir a mercadoria –, por que Alugar mãos? Elas têm de fazer coisas maiores no banco da fábrica Do que alimentar seu dono e os seus, se é que se quer que haja Lucro! Apenas: para onde com a mercadoria? A boa lógica diz:

Lã e trigo, café e frutas e peixes e porcos, tudo junto É sacrificado ao fogo, a fim de aquecer o deus do lucro! Montanhas de maquinaria, ferramentas de exércitos em trabalho, Estaleiros, altos-fornos, lanifícios, minas e moinhos: Tudo quebrado e, para amolecer o deus do lucro, sacrificado!

De fato, seu deus do lucro está tomado pela cegueira.

As vítimas

Ele não vê.

[...] As leis da economia se revelam

Como a lei da gravidade, quando a casa cai em estrondos Sobre as nossas cabeças. Em pânico, a burguesia atormentada Despedaça os próprios bens e desvaira com seus restos Pelo mundo afora em busca de novos e maiores mercados.

(E pensando evitar a peste alguém apenas a carrega consigo, empestando

Também os recantos onde se refugia!) Em novas e maiores crises A burguesia volta atônita a si. Mas os miseráveis, exércitos gigantes,

Que ela, planejadamente, mas sem planos, arrasta consigo, Atirando-os a saunas e depois de volta a estradas geladas, Começam a entender que o mundo burguês tem seus dias contados

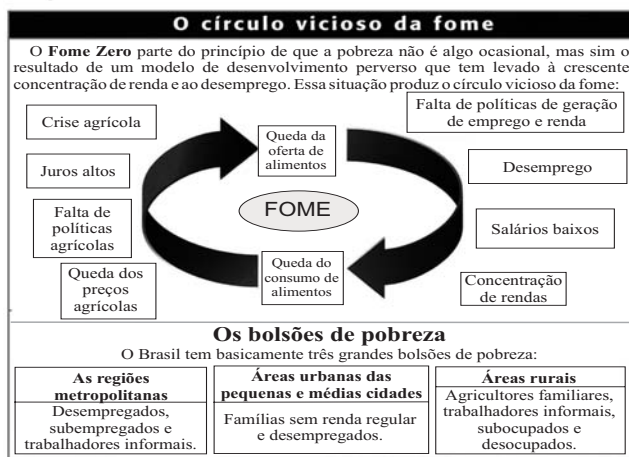
Por se mostrar pequeno demais para comportar a riqueza que ele próprio criou.”

(BRECHT, Bertolt. O manifesto. *Crítica marxista*, São Paulo, n. 16, p.116, mar. 2003.)

Os versos anteriores fazem parte de um poema inacabado de Brecht (1898-1956) numa tentativa de versificar O manifesto do partido comunista de Karl Marx (1818-1883) e Friedrich Engels (1820-1895). De acordo com o poema e com os conhecimentos da teoria de Marx sobre o capitalismo, é correto afirmar que, na sociedade burguesa, as crises econômicas e políticas, a concentração da renda, a pobreza e a fome são:

- a) Oriundos da inveja que sentem os miseráveis por aqueles que conseguiram enriquecer.
- b) Frutos da má gestão das políticas públicas.
- c) Inerentes a esse modo de produção e a essa formação social.
- d) Frutos do egoísmo próprio ao homem e que poderiam ser resolvidos com políticas emergenciais.
- e) Fenômenos característicos das sociedades humanas desde as suas origens.

23- Observe o quadro a seguir.



Fonte: BRASIL. Ministério Extraordinário de Segurança Alimentar. *Política de Segurança Alimentar para o Brasil*. Brasília, 2003.

Com base no quadro e nos conhecimentos sobre as estratégias de combate à fome no Brasil, considere as afirmativas a seguir.

- I. É necessário coordenar políticas de longo prazo com ações emergenciais na luta contra a fome.
- II. A eficácia do combate à fome depende da substituição da agricultura familiar pela agroindústria.
- III. Políticas estruturais e de geração de emprego e renda são fundamentais para a erradicação da fome.
- IV. Um aumento na oferta de alimentos teria como consequência o fim da fome no Brasil.

Estão corretas apenas as afirmativas:

- a) I e II.
- b) I e III.
- c) II e IV.
- d) I, III e IV.
- e) II, III e IV.

24- O sociólogo alemão Max Weber (1864-1920) definiu dominação como a “possibilidade de encontrar obediência para ordens específicas (ou todas) dentro de determinado grupo de pessoas” (WEBER, M. *Economia e sociedade*. Brasília: UnB, 1991. p. 139). Em Weber este conceito está relacionado à idéia de autoridade e a partir dele é possível analisar a estrutura das organizações e instituições como empresas, igrejas e governos. Na sociedade capitalista, dentre os vários tipos de dominação existentes, predomina a *dominação burocrática ou racional*. Assinale a alternativa que indica corretamente a quem se deve obediência nesse tipo de dominação.

- a) “À ordem impessoal, objetiva e legalmente estatuída e aos superiores por ela determinados, em virtude da legalidade formal de suas disposições.”
- b) “Aos mais velhos, pois são eles os melhores conhecedores da tradição sagrada.”
- c) “Ao líder carismaticamente qualificado como tal, em virtude de confiança pessoal na sua capacidade de revelação, heroísmo ou exemplaridade.”
- d) “À pessoa do senhor nomeada pela tradição e vinculada a esta, em virtude de devoção aos hábitos costumeiros.”
- e) “Ao senhor, mas não a normas positivas estabelecidas. E isto unicamente segundo a tradição.”

25- Em 1840, o francês Aléxis de Tocqueville (1805-1859), autor de *A democracia na América*, impressionado com o que viu em viagem aos Estados Unidos, escreveu que nos EUA, “a qualquer momento, um serviçal pode se tornar um senhor”. Por sua vez, o escritor brasileiro Luiz Fernando Veríssimo, autor de *O analista de Bagé*, disse, em 1999, ao se referir à situação social no Brasil: “tem gente se agarrando a poste para não cair na escala social e seqüestrando elevador para subir na vida”.

As citações anteriores se referem diretamente a qual fenômeno social?

- a) Ao da estratificação, que diz respeito a uma forma de organização que se estrutura por meio da divisão da sociedade em estratos ou camadas sociais distintas, conforme algum tipo de critério estabelecido.
- b) Ao de status social, que diz respeito a um conjunto de direitos e deveres que marcam e diferenciam a posição de uma pessoa em suas relações com as outras.
- c) Ao dos papéis sociais, que se refere ao conjunto de comportamentos que os grupos e a sociedade em geral esperam que os indivíduos cumpram de acordo com o status que possuem.
- d) Ao da mobilidade social, que se refere ao movimento, à mudança de lugar de indivíduos ou grupos num determinado sistema de estratificação.
- e) Ao da massificação, que remete à homogeneização das condutas, das reações, desejos e necessidades dos indivíduos, sujeitando-os às idéias e objetos veiculados pelos sistemas midiáticos.

26- “Ainda que do ponto de vista social o Brasil continue sendo um país de muitas e profundas desigualdades sociais, não se pode ignorar ter havido mudanças significativas no campo político, em especial a partir dos anos 80. Nesse sentido, [...] a abertura de fóruns públicos de representação e participação teve o efeito de explicitar e tornar pública a dimensão conflitiva da vida social. A questão pode parecer trivial, já que nesses espaços convergem e se expressam reivindicações vocalizadas por diversos movimentos sociais. Mas há algo como uma metamorfose do conflito social quando esse ganha essas esferas públicas que estabelecem a mediação entre Estado e sociedade. Pois aí o particularismo das reivindicações necessariamente tem que se redefinir em função

de parâmetros públicos de gestão política das cidades.” (PAOLI, Maria; TELLES, Vera. Direitos Sociais, conflitos e negociações no Brasil contemporâneo. In: ALVAREZ, Sonia; DAGNINO, Evelina (Orgs.). *Cultura e política nos movimentos sociais latino-americanos*. Belo Horizonte: UFMG, 2000. p. 117-118.)

Conforme o texto, é correto afirmar:

- a) As mudanças no campo político levaram ao atendimento permanente das reivindicações dos diversos movimentos sociais porque as tomaram públicas.
- b) A constituição de esferas públicas de representação e participação fez com que os conflitos sociais passassem a ser reconhecidos de acordo com padrões públicos.
- c) Com a abertura dos fóruns públicos de representação e participação, as demandas dos movimentos sociais tornaram-se menos reivindicativas.
- d) A abertura de fóruns de participação, a partir das reivindicações dos movimentos sociais, levou ao reforço da prática patrimonialista no Estado brasileiro.
- e) Do ponto de vista democrático, a abertura de fóruns públicos de participação implicou num retrocesso na solução dos conflitos sociais.

27- “Formado nos quadros da estrutura familiar, o brasileiro recebeu o peso das ‘relações de simpatia’, que dificultam a incorporação normal a outros agrupamentos. Por isso, não acha agradáveis as relações impessoais, características do Estado, procurando reduzi-las ao padrão pessoal e afetivo. Onde pesa a família, sobretudo em seu molde tradicional, dificilmente se forma a sociedade urbana de tipo moderno.” (CANDIDO, Antônio. Prefácio. In: HOLANDA, Sérgio B. *Raízes do Brasil*. 10.ed. Rio de Janeiro: J. Olympio, 1976. p. XVIII.)

De acordo com o texto, a sociedade brasileira, apoiada nas relações de simpatia, encontra dificuldades de constituir relações próprias do Estado moderno. Assinale a alternativa que indica corretamente uma das características que fundamentam o Estado moderno a que se refere o autor.

- a) Ênfase na afetividade.
- b) Uso do ‘favor’ nas relações políticas.
- c) Servilismo.
- d) Procedimento universal.
- e) Recorrência ao expediente do ‘jeitinho’.

28- “Art. 215. O Estado garantirá a todos o pleno exercício dos direitos culturais e acesso às fontes da cultura nacional, e apoiará e incentivará a valorização e a difusão das manifestações culturais.

§1º O Estado protegerá as manifestações das culturas populares, indígenas e afro-brasileiras e das de outros grupos participantes do processo civilizatório nacional.” (BRASIL. Constituição (1988). *Constituição da República Federativa do Brasil*. 31.ed. São Paulo: Saraiva, 2003. p. 134.)

É correto afirmar que no artigo transcrito a Constituição Federal:

- a) Reconhece a existência da diversidade cultural e da pluralidade étnica no país.
- b) Impõe restrições para o exercício da interculturalidade.
- c) Propõe um modelo para apresentação de projetos culturais.
- d) Orienta o processo de homogeneização e padronização cultural.
- e) Estimula o investimento estatal que visa evitar o hibridismo cultural.

29- O sociólogo francês Émile Durkheim (1858-1917) considera a “comunhão de valores morais” a condição fundamental e primeira para a construção da coesão social. Para ele, a moral (conjunto de valores e juízos direcionados à vida em comum) é o amálgama que une os indivíduos à vida em grupo. A moral traça as orientações da conduta ideal para as pessoas, e parte do seu conteúdo se materializa em normas e regras. Durkheim afirma o papel do regulamento moral para a integração social, insistindo que a moral é o mínimo indispensável, sem o qual as sociedades não podem viver em harmonia. Esses pressupostos, a respeito das condições para o bom convívio dos indivíduos numa coletividade, permitem a formulação de uma avaliação específica sobre o problema da criminalidade violenta praticada por jovens no Brasil, hoje.

Indicam-se, a seguir, algumas possíveis propostas de ação para enfrentar esse problema. Assinale a alternativa que está em conformidade imediata com os pressupostos sociológicos mostrados no texto.

- Priorizar o combate ao narcotráfico, ao crime organizado, aos esquadrões da morte e a unificação das polícias.
- Estimular a produção econômica para a geração de empregos, enfatizando aqueles voltados à população de 15 a 24 anos.
- Promover a instituição familiar; reforçar o papel socializador da escola com ênfase na educação para a paz e para a cidadania e melhorar o funcionamento do sistema legal.
- Detectar antecipadamente os jovens portadores de personalidade irritable, impulsiva e impaciente e providenciar o tratamento terapêutico como política pública.
- Investir no controle da natalidade, reduzindo o número de nascimentos a médias compatíveis com os índices de desenvolvimento econômico previstos.

30- O texto a seguir refere-se à situação dos apátridas na 2ª Guerra Mundial.

“O que era sem precedentes não era a perda do lar, mas a impossibilidade de encontrar um novo lar. De súbito revelou-se não existir lugar algum na terra aonde os emigrantes pudessem se dirigir sem as mais severas restrições, nenhum país ao qual pudessem ser assimilados, nenhum território em que pudessem fundar uma nova comunidade própria [...] A calamidade dos que não têm direitos não decorre do fato de terem sido privados da vida, da liberdade ou da procura da felicidade, nem da igualdade perante a lei ou da liberdade de opinião – fórmulas que se destinavam a resolver problemas dentro de certas comunidades – mas do fato de já não pertencerem a qualquer comunidade [...] A privação fundamental dos direitos humanos manifesta-se, primeiro e acima de tudo, na privação de um lugar no mundo que tome a opinião significativa e a ação eficaz. Algo mais fundamental do que a liberdade e a justiça, que são os direitos do cidadão, está em jogo quando deixa de ser natural que um homem pertença à comunidade em que nasceu.” (ARENDDT, Hannah. *Origens do totalitarismo*: anti-semitismo, imperialismo, totalitarismo. São Paulo: Companhia das Letras, 1989. p. 227, 229, 230.)

Com base no texto, é correto afirmar:

- Obter o reconhecimento por uma comunidade é condição básica para o gozo de direitos.
- A condição em que se encontra o apátrida é igual à condição de escravo.
- Ser privado da vida é menos importante que ser privado da liberdade.
- Ao apátrida é garantida ressonância às suas opiniões mais significativas.
- Ser um apátrida é ser reconhecido como um indivíduo com direitos fora de seu país de origem.

31- Leia a seguir uma declaração sobre as atuais conseqüências do processo de globalização, feita pelo Exército Zapatista de Libertação Nacional (EZLN), movimento revolucionário que surgiu em 1994 na região de Chiapas, no México.

“O mundo do dinheiro, o mundo deles, governa a partir das bolsas de valores. A especulação é hoje a principal fonte de enriquecimento [...] Já não é necessário o trabalho para produzir riqueza, agora só se precisa de especulação [...] A globalização dos mercados significa eliminar fronteiras para a especulação e o crime, e multiplicá-las para os seres humanos. Os países são obrigados a eliminar suas fronteiras com o exterior para facilitar a circulação do dinheiro, porém se multiplicam as fronteiras internas [...] O neoliberalismo não transforma os países em um só, transforma os países em muitos países [...] Quanto mais o neoliberalismo avança como sistema mundial, mais crescem o armamento e o número de efetivos dos exércitos e polícias nacionais. Também aumenta o número de presos, desaparecidos e assassinados nos diversos países.” (Comando Geral do EZLN. Segunda Declaración de La Realidad. In: DI FELICE, Massimo; MUNOZ, Cristobal (Orgs.). *A revolução invencível*. São Paulo: Boitempo, 1998. p.178-179.)

Com base no texto e nos conhecimentos sobre o tema, é correto afirmar que o EZLN:

- Incentiva o neoliberalismo porque este assegura que um país se transforme interna e vantajosamente em muitos outros países.
- Apóia a globalização porque ela faz com que os países eliminem suas fronteiras territoriais.
- Entende que a eliminação de fronteiras que limitam a circulação monetária favorece a equânime distribuição das riquezas.
- Defende uma resistência ao processo de globalização que faz proliferar dentro dos países as fronteiras internas de classes, etnias, culturas, etc.
- Entende que o modelo socioeconômico neoliberal é gerador de paz social e consolidador de direitos civis.

32- Considere os acontecimentos relatados a seguir.

O advogado criminalista S. Holmes está indignado com a decisão da delegada Mary Watson que declarou que o inquérito sobre a morte do publicitário J. Jamenson “será conduzido em sigilo” pela polícia. Jamenson caiu, na madrugada de ontem, do apartamento do empresário T. H. Lawrence, do 9º andar de um prédio localizado na Viera Souto, avenida beira-mar no nobre bairro de Ipanema. O empresário afirma que a queda foi acidental, mas, por enquanto, a polícia não descarta as hipóteses de suicídio ou homicídio. Para Holmes, a decisão de manter o inquérito em sigilo só ocorreu “porque os envolvidos pertencem à elite carioca”. Segundo ele, no artigo 20 do Código de Processo Penal, é dito que todos os inquéritos são sigilosos, “mas quando se trata de gente pobre, a polícia divulga tudo”. A delegada Watson nega que o sigilo esteja relacionado “à posição social dos envolvidos”. Mas, segundo ela, porque “há casos em que o assédio da imprensa dificulta a investigação”.

De acordo com a crítica levantada pelo advogado S. Holmes, o evento revelaria a presença de ao menos três situações que afetam as relações sociais e a justiça no Brasil. Assinale a alternativa que indica corretamente quais seriam essas situações.

- Isonomia da lei; igualdade de cidadania entre as classes; discriminação racial.
- Imparcialidade da justiça; exibicionismo das elites; favorecimento às castas superiores.
- Igualdade formal perante a lei; comprometimento da justiça por causa do assédio da imprensa; discriminação étnica.
- Lentidão da justiça; reconhecimento da diferença e da autonomia entre as classes sociais; preconceito de gênero.
- Parcialidade da justiça; privilégio dos grupos sociais dominantes; preconceito de classe.

33- Observe os quadrinhos a seguir.



Fonte: HENFIL. *Fradim*. Rio de Janeiro: Codecri, [197-], p. 3.

Nos quadrinhos o cartunista faz uma ironia sobre a perspectiva adotada pelos ‘civilizados’ em relação aos ameríndios. Por intermédio dessa ironia, Henfil revela práticas contumazes dos ditos ‘civilizados’. Sobre essas práticas, analise as afirmativas a seguir.

- I. As práticas dos ‘civilizados’ expressam uma postura de relativismo cultural, pois os aspectos da cultura ameríndia são abordados em seu próprio contexto.
- II. A disposição de assimilar os ameríndios à ‘civilização’ é um sinal evidente de negação do direito à diferença cultural.
- III. Os ‘civilizados’ se propõem a estabelecer uma relação simétrica com a sociedade dos ameríndios.
- IV. Os ameríndios são vistos pelos ‘civilizados’ sobretudo pela ausência do que é natural para os próprios civilizados.

Estão corretas apenas as afirmativas:

- a) I e II.
- b) I e III.
- c) II e IV.
- d) I, III, IV.
- e) II, III, IV.

- 34- “As práticas religiosas indígenas, contudo, não desapareceram, convivendo com o pensamento cristão. O mesmo ocorreu com os negros vindos da África, que trouxeram para cá sua cultura religiosa [...] Uma prova da mistura e da presença das várias tradições culturais e religiosas no Brasil era a chamada ‘bolsa de mandinga’, pequeno recipiente no qual se guardavam vários amuletos com o objetivo de oferecer proteção e sorte a quem a carregava. Dentro da bolsa encontravam-se objetos das culturas européias, africana e indígena, podendo conter enxofre, pólvora, pedras, osso de defunto, papéis com dizeres religiosos ou símbolos, folhas, alho e outros elementos que variavam conforme o uso a que ela se destinava.” (MONTELLATO, Andrea. *História temática: diversidade cultural e conflitos*. São Paulo: Scipione, 2000. p. 145.)

É correto afirmar que o texto refere-se a:

- a) Um processo chamado de aculturação em que os grupos abandonam suas tradições.
- b) Uma forma de organizar as diferenças que os homens percebem na natureza e no mundo social.
- c) Um processo de ressignificação de elementos culturais tendo como resultado uma nova configuração.
- d) Um movimento de eliminação de determinadas culturas quando transpostas para fora da sua área de origem.
- e) Um movimento de imitação de costumes estrangeiros, inerente aos países periféricos.

35- Leia a letra da canção.

“Tinha eu 14 anos de idade quando meu pai me chamou
 Perguntou-me se eu queria estudar filosofia
 Medicina ou engenharia
 Tinha eu que ser doutor
 Mas a minha aspiração era ter um violão
 Para me tornar sambista
 Ele então me aconselhou:
 ‘Sambista não tem valor nesta terra de doutor’
 E seu doutor, o meu pai tinha razão
 Vejo um samba ser vendido, o sambista esquecido
 O seu verdadeiro autor
 Eu estou necessitado, mas meu samba encabulado
 Eu não vendo não senhor!”
 (Canção “14 anos” de Paulinho da Viola, do álbum *Na Madrugada*, 1966.)

De acordo com a letra da canção, assinale a alternativa correta.

- a) O sambista vê na comercialização do samba, ou seja, na sua mutação em mercadoria, um processo que valoriza mais o criador que a coisa produzida.
- b) Os termos ‘sambista’ e ‘doutor’ servem para qualificar e/ou desqualificar os indivíduos na rigorosa hierarquia social vigente no Brasil.
- c) A filosofia, enquanto conhecimento humanístico voltado à crítica social, é desqualificada em relação aos conhecimentos direcionados às profissões liberais.
- d) Para o sambista, o valor objetivo da música como mercadoria, medido pelo reconhecimento econômico, é mais relevante do que sua condição de criação artística subjetiva.
- e) A expressão ‘terra de doutor’ está relacionada à disseminação generalizada dos cursos superiores no Brasil, responsáveis por uma elevação do nível cultural dos setores populares.

36- Na Universidade do Estado do Rio de Janeiro (UERJ) foi implantado, no exame vestibular, o sistema de cotas raciais, que desencadeou uma série de discussões sobre a validade de tal medida, bem como sobre a existência ou não do racismo no Brasil, tema que permanece como uma das grandes questões das Ciências Sociais no país. Roger Bastide e Florestan Fernandes, escrevendo sobre a escravidão, revelam traços essenciais do racismo à brasileira, observando que: “Negro equivalia a indivíduo privado de autonomia e liberdade; escravo correspondia (em particular do século XVIII em diante) a indivíduo de cor. Daí a dupla proibição, que pesava sobre o negro e o mulato: o acesso a papéis sociais que pressupunham regalias e direitos lhes era simultaneamente vedado pela ‘condição social’ e pela ‘cor’.” (BASTIDE, R.; FERNANDES, F. *Branços e negros em São Paulo*. 2.ed. São Paulo: Nacional, 1959. p. 113-114.)

Com base no texto e nos conhecimentos sobre a questão racial no Brasil, é correto afirmar:

- O racismo é produto de ações sociais isoladas desconectadas dos conflitos ocorridos entre os grupos étnicos.
- A escravatura amena e a democracia nas relações étnicas levaram à elaboração de um ‘racismo brando’.
- As oportunidades sociais estão abertas a todos que se esforçam e independem da ‘cor’ do indivíduo.
- Nas relações sociais a ‘cor’ da pessoa é tomada como símbolo da posição social.
- O comportamento racista vai deixando de existir, paulatinamente, a partir da abolição dos escravos.

37- “Depois de viajar nas alturas durante toda a campanha eleitoral no ano passado e resistir bravamente em alta durante o começo do governo Lula, o dólar finalmente começou a voltar a seu valor de equilíbrio, aquele em que reflete as condições econômicas do país sem os sustos especulativos das eleições e outros terremotos emocionais que os mercados usam com maestria para obter lucros.” (O dólar baixa a crista. *Veja*, São Paulo, v. 36, n. 17, p. 108, 30 abr. 2003.)

O texto expressa fenômenos típicos da sociedade capitalista: fetichismo e alienação. Sobre esses fenômenos, considere as seguintes afirmativas.

- Na situação apresentada, integram um processo que, nesse caso, sujeita o capital financeiro a um comportamento racional cuja consequência é a alocação ótima de recursos.
- São fenômenos sociais nos quais as mercadorias e o capital aparecem às pessoas como possuidoras de vida própria.
- São fenômenos que, na situação apresentada, revelam a insensibilidade dos agentes econômicos às influências da esfera política e aos eventos de caráter psicossocial.
- São fenômenos nos quais os homens, a exemplo da situação apresentada, não se reconhecem nas obras que criaram e deixam-se governar por elas.

Assinale a alternativa em que as afirmativas sintetizam de forma correta as análises sobre esses fenômenos.

- I e II.
- I e III.
- II e IV.
- I, III, IV.
- II, III, IV.

38- Observe o quadro a seguir.

Salário Mensal	Número de jogadores*	Peso sobre total (%)
Até 130 reais (até um SM**)	8.638	53
De 130 a 260 reais (de um até dois SM**)	4.987	30
De 260 a 650 reais (de dois até cinco SM**)	1.289	8
De 650 a 1.300 reais (de cinco até dez SM**)	436	3
De 1.300 a 2.600 reais (de dez até vinte SM**)	293	2
Mais de 2.600 reais (acima de vinte SM**)	701	4
Total no Brasil	16.344	100

* Jogadores profissionais, inscritos na Confederação Brasileira de Futebol (CBF).

** Salários mínimos.

Fonte: *Folha de S. Paulo*, São Paulo, 14 fev. 1999, Caderno Esporte, p. 4-12.

Assinale a alternativa que melhor interpreta os dados apresentados no quadro anterior.

- “No Brasil, um campo de futebol ou uma quadra de tênis é formado por linhas divisórias que promovem a inclusão social, que dão chances, fazem prosperar e levam ao sucesso os jovens da ‘ralé brasileira’, num processo de mobilidade instantânea.” (colunista de um grande jornal de São Paulo)
- “Há muito tempo me desinteressei pelo futebol. Foi quando comecei a ver aqueles latagões, ganhando fortunas e tratados como odaliscas, não conseguirem dar um passe certo no meio do campo – sem qualquer pressão do adversário. Como artista plástico, tratado daquele jeito, eu morreria de vergonha se não pintasse uma Capela Sistina por semana.” (depoimento de um escritor e teatrólogo brasileiro)
- “Por intermédio do futebol podemos conviver com jogadores de todas as raças e de todas as classes sociais; possuidoras de todo o tipo de sonho – algumas sem sequer capacidade de sonhar – e/ou realidade [...] Daí sua riqueza como experiência de vida. Foi minha maior escola.” (depoimento de um ex-jogador da seleção brasileira e, atualmente, comentarista esportivo)
- “O futebol já serviu para formar cidadãos. Hoje, pelo jeito – e é só acompanhar as manchetes policiais –, ele só serve para formar marginais. Uma verdadeira escola de malandragem. Até presidente [de clube] aprende a matéria.” (jornalista esportivo)
- “Existe uma grande ilusão entre o povo brasileiro de que jogador de futebol ganha bem e leva vida de milionário. Essa visão distorcida é reforçada pela propaganda que a televisão faz de alguns raros craques que assinam contratos milionários.” (editorial de um jornal de circulação nacional)

39- “No tempo em que os sindicatos eram fortes, os trabalhadores podiam se queixar do excesso de velocidade na linha de produção e do índice de acidentes sem medo de serem despedidos. Agora, apenas um terço dos funcionários da IBP [empresa alimentícia norte-americana] pertence a algum sindicato. A maioria dos não sindicalizados é imigrante recente; vários estão no país ilegalmente; e no geral podem ser despedidos sem aviso prévio por seja qual for o motivo. Não é um arranjo que encoraje ninguém a fazer queixa. [...] A velocidade das linhas de produção e o baixo custo trabalhista das fábricas não sindicalizadas da IBP são agora o padrão de toda indústria.” (SCHLOSSER, Eric. *País Fast-Food*. São Paulo: Ática, 2002. p. 221.)

No texto, o autor aborda a universalização, no campo industrial, dos empregos do tipo *Mcjobs* “McEmprego”, comuns em empresas *fast-food*. Assinale a alternativa que apresenta somente características desse tipo de emprego.

- a) Alta remuneração da força-de-trabalho adequada à especialização exigida pelo processo de produção automatizado.
- b) Alta informalidade relacionada a um ambiente de estabilidade e solidariedade no espaço da empresa.
- c) Baixa automatização num sistema de grande responsabilidade e de pequena divisão do trabalho.
- d) Altas taxas de sindicalização entre os trabalhadores aliadas a grandes oportunidades de avanço na carreira.
- e) Baixa qualificação do trabalhador acompanhada de má remuneração do trabalho e alta rotatividade.

40- No final de 2000 o jornalista Scott Miller publicou um artigo no *The Wall Street Journal*, reproduzido no Estado de S. Paulo (13 dez. 2000), com o título “Regalia para empregados compromete os lucros da Volks na Alemanha”. No artigo ele afirma: “A Volkswagen vende cinco vezes mais automóveis do que a BMW, mas vale menos no mercado do que a rival. Para saber por que, é preciso pegar um operário típico da montadora alemã. Klaus Seifert é um veterano da casa. Cabelo grisalho, Seifert é um planejador eletrônico de currículo impecável. Sua filha trabalha na montadora e, nas horas vagas, o pai dá aulas de segurança no trânsito em escolas vizinhas. Mas Seifert tem, ainda, uma bela estabilidade no emprego. Ganha mais de 100 mil marcos por ano (51.125 euros), embora trabalhe apenas 7 horas e meia por dia, quatro dias por semana. ‘Sei que falamos que somos caros e inflexíveis’, protesta o alemão durante o almoço no refeitório da sede da Volkswagen AG. ‘Mas o que ninguém entende é que produzimos veículos muito bons.’ E quanto a lucros muito bons?”

A relação entre lucro capitalista e remuneração da força-de-trabalho pode ser abordada a partir do conceito de mais-valia, definido como aquele “valor produzido pelo trabalhador [e] que é apropriado pelo capitalista sem que um equivalente seja dado em troca.” (BOTTOMORE, Tom. *Dicionário do pensamento marxista*. Rio de Janeiro: Jorge Zahar, 1998. p. 227).

Com o intuito de ampliar a taxa de extração de mais-valia absoluta, qual seria a medida imediata mais adequada a ser tomada por uma empresa de automóveis?

- a) Aumentar o número de veículos vendidos.
- b) Transferir sua fábrica para regiões cuja força-de-trabalho seja altamente qualificada.
- c) Incrementar a produtividade por meio da automatização dos processos de produção.
- d) Ampliar os gastos com o capital constante, ou seja, o valor dispendido em meios de produção.
- e) Intensificar a produtividade da força de trabalho sem novos investimentos de capital.