

2004

UFPA



**Concurso de Acesso aos
Cursos de Graduação**



LÍNGUA PORTUGUESA E LITERATURA BRASILEIRA

TEXTO 1

[...]”Nos consola é ver o povo inculto criando aqui u’a música nativa que está entre as mais belas e mais ricas.

Pois colhendo elementos alheios, triturando-os na subconsciência nacional, digerindo-os, amoldando-os, se fecundando, a música popular brasileira viveu todo o séc. XIX, bem pouco étnica ainda. Mas no último quarto do século principiam aparecendo com mais freqüência produções dotadas de fatalidade racial. E, no trabalho da expressão original e representativa, não careceu nem cinqüenta anos: adquiriu caráter, criou formas e processos típicos. Manifestações duma raça muito variada ainda como psicologia, a nossa música popular é variadíssima. Tão variada que às vezes desconcerta quem a estuda.”[...]

(ANDRADE, Mário de. *Pequena história da música*. 8ª ed. São Paulo: Martins; Belo Horizonte: Itatiaia, 1980.)

QUESTÃO 1

O escritor modernista Oswald de Andrade, no Manifesto Antropófago (1928), afirma a propósito das relações entre a cultura brasileira e a de nossos colonizadores: *Mas não foram cruzados que vieram. Foram fugitivos de uma civilização que estamos comendo, porque somos fortes*[...]

a) Do 1º período do 2º parágrafo do texto 1 (Mário de Andrade), **retire dois vocábulos** que **melhor** traduzam a idéia do trecho sublinhado.

b) **Explicita** essa idéia, considerando o projeto modernista.

QUESTÃO 2

Substitua a forma verbal da linha 10 (texto 1) por outra equivalente, de modo a **manter a regência verbal** e o **sentido** da frase.

TEXTO 2

Canção do Violeiro

Recife, setembro de 1865

- 1 Passa, ó vento das campinas,
Leva a canção do tropeiro.
Meu coração ´stá deserto,
´Stá deserto o mundo inteiro.
- 5 Quem viu a minha senhora
Dona do meu coração?

Chora, chora na viola,
Violeiro do sertão.

- 10 Ela foi-se ao pôr da tarde
Como as gaivotas do rio.
Como os orvalhos que descem
Da noite dum beijo frio,
O cauã canta bem triste,
Mais triste é meu coração.

- 15 Chora, chora na viola,
Violeiro do sertão.

- E eu disse: a senhora volta
Com as flores da sapucaia.
Veio o tempo, trouxe as flores,
20 Foi o tempo, a flor desmaia.
Colhereira, que além voas,
Onde está meu coração?

Chora, chora na viola,
Violeiro do sertão.

- 25 Não quero mais esta vida,
Não quero mais esta terra.
Vou procurá-la bem longe,
Lá pelas bandas da serra.
Ai! triste que eu sou escravo!
30 Que vale ter coração?

Chora, chora na viola,
Violeiro do sertão.

(ALVES, Castro. *Obra completa*. 2ª ed./3ª impressão. Rio de Janeiro: Ed. Nova Aguilar, 1997.)

QUESTÃO 3

O romântico, ao mesmo tempo em que rejeita o que está próximo, projeta o seu desejo no que está distante.

Do texto 2, **transcreva integralmente a seqüência de três versos** que **melhor** comprove a afirmação acima.

TEXTO 3**Cantadores do Nordeste**

- 1 Anteontem, minha gente,
Fui juiz numa função
De violeiros do Nordeste
Cantando em competição.
- 5 Vi cantar Dimas Batista,
Otacílio, seu irmão,
Ouvi um tal de Ferreira,
Ouvi um tal de João.
Um, a quem faltava um braço,
- 10 Tocava cuma só mão;
Mas, como ele mesmo disse,
Cantando com perfeição,
Para cantar afinado,
Para cantar com paixão,
- 15 A força não está no braço:
Ela está no coração.
Ou puxando uma sextilha
Ou uma oitava em quadrão,
Quer a rima fosse em inha,
- 20 Quer a rima fosse em ão,
Caíam rimas do céu,
Saltavam rimas do chão!
Tudo muito bem medido
No galope do sertão.
- 25 A Eneida estava boba;
O Cavalcanti, bobão,
O Lúcio, o Renato Almeida;
Enfim, toda a Comissão.
Saí dali convencido
- 30 Que não sou poeta não;
Que poeta é quem inventa
Em boa improvisação,
Como faz Dimas Batista
E Otacílio, seu irmão;
- 35 Como faz qualquer violeiro
Bom cantador do sertão,
A todos os quais, humilde,
Mando a minha saudação!

(BANDEIRA, Manuel. *Estrela da vida inteira*. 20ª ed. Rio de Janeiro: Nova Fronteira, 1993.)

QUESTÃO 4

No poema "Cantadores do Nordeste" (texto 3), a música é caracterizada como manifestação da interioridade do sujeito.

Verifique se essa afirmação pode ser aplicada também ao texto 2, "Canção do Violeiro". **Justifique** sua resposta, **comprovando-a com elementos do texto**.

QUESTÃO 5

Aponte o traço que, segundo o eu do poema (texto 3), caracteriza os cantadores do Nordeste como **os verdadeiros poetas**.

QUESTÃO 6

Para homenagear os cantadores, Manuel Bandeira utiliza a repetição como recurso expressivo.

Do texto 3, **transcreva dois exemplos** de dois tipos **diferentes** de repetição, **explicando cada um deles**.

TEXTO 4**Agoniza mas não morre**

- 1 Samba,
Agoniza mas não morre
Alguém sempre te socorre
Antes do suspiro derradeiro
- 5 Samba,
Negro forte, destemido,
Foi duramente perseguido
Na esquina, no botequim, no terreiro.
Samba,
- 10 Inocente pé no chão
A fidalguia do salão
Te abraçou, te envolveu
Mudaram toda tua estrutura,
Te impuseram outra cultura
- 15 E você nem percebeu.

(Nelson Sargento. *Sonho de um sambista*. Eldorado, 1979)

QUESTÃO 7

O Samba é personificado em todo o texto 4. As características a ele atribuídas indicam uma transformação ao longo do tempo.

Com base no trecho que vai do verso 5 ao verso 12, **compare duas** características que revelem essa transformação. **Justifique** sua resposta.

QUESTÃO 8

Os **textos 1 e 4** apresentam opiniões opostas acerca das conseqüências, para a música brasileira, do contato da cultura popular brasileira com outras culturas.

Compare essas duas visões.

TEXTO 5

“ Minha impressão é que a cultura popular já ganhou a parada... Há 30 ou 40 anos, quando a gente discutia sobre música popular brasileira, sobre os novos baianos velhos, sobre a questão da técnica, a bossa nova, dizia-se que a cultura de massa ia invadir e tomar conta de tudo. Agora, não apenas os baianos, mas outros, inclusive os “rapistas”, se impuseram, independentemente da cultura de massas, e estão tendo a revanche, num movimento de baixo para cima...”

(SANTOS, Milton. *Território e sociedade* – entrevista. 2ª ed. São Paulo: Fundação Perseu Abramo, 2000.)

QUESTÃO 9

Nesse trecho de entrevista, Milton Santos faz uso de uma linguagem coloquial.

Com base nos **dois primeiros períodos** do texto 5, **retire dois exemplos** que comprovem a afirmação acima. **Justifique** sua resposta.

QUESTÃO 10

Examine as seguintes passagens:

“ te impuseram outra cultura”

(texto 4, verso 14)

“não apenas os baianos, mas outros, inclusive os “rapistas”, se impuseram”

(texto 5, linhas 8, 9 e 10)

Explique como as diferentes **formas pronominais pessoais** refletem as concepções distintas acerca das **transformações** ocorridas na música popular brasileira.

REDAÇÃO

Os fragmentos abaixo poderiam ter sido publicados em jornais na seção de “Cartas dos leitores”. Esses textos apresentam visões distintas a respeito dos elementos que caracterizam a música brasileira atual. Leia-os com atenção.

É inquestionável que a música brasileira afirma sua identidade apenas quando é capaz de preservar suas raízes culturais, revelando-se como legítima expressão da alma do nosso povo. Nossa música não precisa importar outras culturas para marcar sua riqueza e seu valor.

É uma grande perda de tempo, nos dias de hoje, identificar como música brasileira exclusivamente aquela que se apresenta como expressão pura, autêntica e genuína de nossas raízes. Mais do que nunca, a música brasileira é o resultado da fusão de diversas culturas. E isto não tem volta.

A partir das idéias expressas nesses dois fragmentos, elabore um **texto dissertativo argumentativo**, em que você apresente **seu posicionamento** acerca da **identidade da música brasileira nos dias de hoje**.

Orientações:

1. **Evite copiar passagens** dos fragmentos apresentados.
2. Redija seu **texto em prosa**, de acordo com a **norma culta** da língua.
3. Redija um texto **de 25 a 30 linhas**.
4. Não se esqueça de atribuir um **título** a seu texto.

MATEMÁTICA

Apresente suas soluções de forma clara, indicando, em cada caso, o raciocínio que conduziu à resposta.

QUESTÃO 1

Manuel e Joaquim resolveram disputar o seguinte jogo: uma bola será retirada ao acaso de uma urna que contém 999 bolas idênticas, numeradas de 1 a 999. Se o número sorteado for par, ganha Manuel; se for ímpar, Joaquim ganha. Isto foi resolvido após muita discussão, pois ambos queriam as pares.

Se todas as bolas têm a mesma probabilidade de serem retiradas, identifique quem tem mais chances de ganhar o jogo. Justifique sua resposta.

QUESTÃO 2

Para lotar o estádio na final do campeonato planejou-se, inicialmente, distribuir os 23.000 ingressos em três grupos da seguinte forma: 30% seriam vendidos para a torcida organizada local; 10% seriam vendidos para a torcida organizada do time rival e os restantes seriam vendidos para espectadores não filiados às torcidas.

Posteriormente, por motivos de segurança, os organizadores resolveram que 3.000 destes ingressos não seriam mais postos à venda, cancelando-se então 1.000 ingressos destinados a cada um dos três grupos.

Determine o percentual de ingressos destinados a torcedores não filiados às torcidas após o cancelamento dos 3.000 ingressos.

QUESTÃO 3

Uma esfera de vidro, de diâmetro interno 10cm, está cheia de bolas de gude perfeitamente esféricas, de raio 1cm.

Se n é o número de bolas de gude dentro da esfera, indique qual das opções a seguir é verdadeira:

opção I: $n > 125$

opção II: $n = 125$

opção III: $n < 125$

Justifique sua resposta.

QUESTÃO 4

n e m são números naturais, $n = 1000! + 18$ e $m = 50! + 37$.

a) Calcule o resto da divisão de n por 18;

b) m é um número primo? Justifique sua resposta.

QUESTÃO 5

A equação $x^2 - 2x \cos \theta + \sin^2 \theta = 0$ possui raízes reais iguais.

Determine θ , $0 \leq \theta \leq 2\pi$.

QUESTÃO 6

Felipe começa a escrever números naturais em uma folha de papel muito grande, uma linha após a outra, como mostrado a seguir:

```

1
2 3 4
3 4 5 6 7
4 5 6 7 8 9 10
5 6 7 8 9 10 11 12 13
6 7 8 9 10 11 12 13 14 15 16
.....
.....

```

Considerando que Felipe mantenha o padrão adotado em todas as linhas:

a) determine quantos números naturais ele escreverá na 50ª linha;

b) determine a soma de todos os números escritos na 50ª linha;

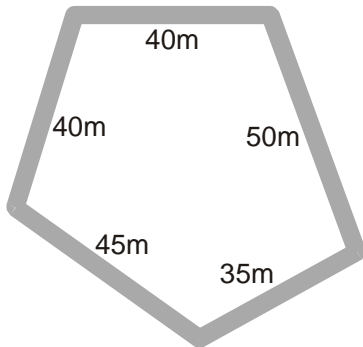
c) prove que a soma de todos os elementos de uma linha é sempre o quadrado de um número ímpar.

QUESTÃO 7

Determine o comprimento do segmento cujas extremidades são os pontos de interseção da reta $y = x + 1$ com a parábola $y = x^2$.

QUESTÃO 8

A figura a seguir representa a planta de um terreno plano, em forma de pentágono convexo, de lados 40m, 50m, 35m, 45m e 40m. Em toda a volta deste terreno foi construída uma calçada de 2m de largura (ou seja: a distância de qualquer ponto da borda desta calçada ao terreno é exatamente 2m).



Determine a área total da calçada.

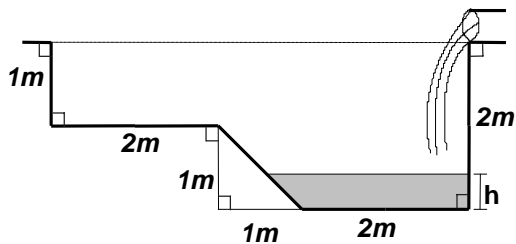
QUESTÃO 9

z é um número complexo tal que $z^7 = 1$, $z \neq 1$.

Calcule: $1 + z + z^2 + z^3 + z^4 + z^5 + z^6$.

QUESTÃO 10

Uma piscina de borda retangular e paredes laterais verticais está completamente vazia. Para enchê-la será usada uma mangueira que despeja água a uma vazão constante. A piscina ficará cheia até a borda 30 minutos após o início do processo. A figura a seguir mostra uma seção transversal da piscina por um plano vertical paralelo a um par de lados da borda.



São idênticas todas as seções transversais do interior da piscina paralelas à seção mostrada na figura, onde também estão assinalados os ângulos retos.

a) Determine o tempo necessário para que o nível h de água na piscina atinja 1 metro de profundidade.

b) Se t representa o tempo contado a partir do momento em que se começa a encher a piscina, $0 \leq t \leq 30$, expresse t como função da altura h da água na piscina.

BIOLOGIA

QUESTÃO 1

O governo de uma sociedade totalitária decidiu conter a expansão demográfica reduzindo a proporção de homens na população.

Com esse objetivo, foi então promulgada uma lei segundo a qual todas as mulheres que tivessem um filho homem não mais poderiam ter filhos. As demais mulheres poderiam continuar a ter filhos até que tivessem um filho homem.

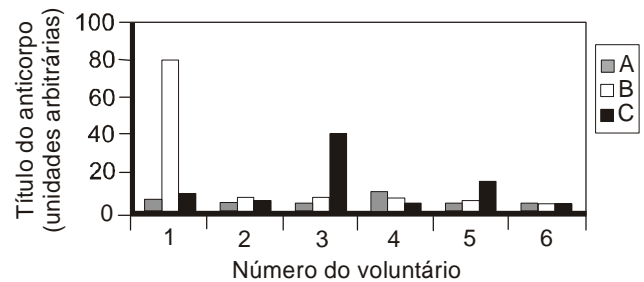
Essa lei atingirá o objetivo desejado depois de algumas gerações? Justifique sua resposta.

QUESTÃO 2

A resposta imune de seis voluntários a três diferentes antígenos (A, B e C) do parasita causador da malária (plasmódio) foi testada em uma pesquisa.

A figura a seguir, que mostra o título (quantidade) de anticorpos específicos contra os antígenos A, B e C no soro de cada um dos voluntários, indica os resultados observados.

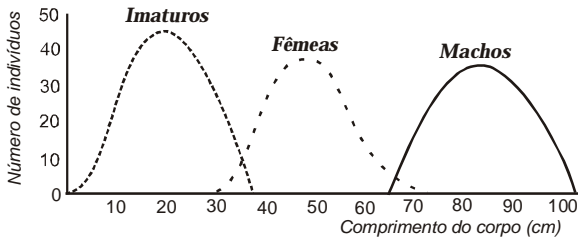
O voluntário 6 não recebeu nenhum dos antígenos, mas sim uma substância inócua (placebo) para servir de controle negativo.



Com base nos resultados apresentados, avalie se a estratégia de vacinação com esses antígenos seria eficaz. Justifique sua resposta.

QUESTÃO 3

Uma espécie de peixe da família *Serranidae* é morfologicamente hermafrodita mas fisiologicamente unissexual. Estudos populacionais para caracterizar o sexo fisiológico dos indivíduos em função do comprimento do corpo apresentam os seguintes resultados:



Explique o benefício decorrente do padrão de diferenciação sexual observado.

QUESTÃO 4

Estudos recentes compararam as seqüências completas de DNA mitocondrial de indivíduos de várias regiões geográficas do planeta.

Os resultados revelaram que a variabilidade genética no DNA mitocondrial de indivíduos africanos era quase o dobro da observada no DNA mitocondrial de não-africanos. Esses resultados foram importantes para corroborar a idéia de que o ancestral comum mais recente do *Homo sapiens* viveu na África há cerca de 200.000 anos.

Explique por que a maior diversidade do DNA mitocondrial apóia a idéia da origem africana do *Homo sapiens*.

QUESTÃO 5

As flores não polinizadas que são pulverizadas com os hormônios auxinas e giberelinas podem produzir frutos sem sementes (partenocárpicos) como, por exemplo, as uvas sem sementes.

a) Identifique a estrutura da flor sobre a qual esses hormônios atuam.

b) Explique por que a pulverização com auxinas e giberelinas pode levar à formação de frutos sem sementes.

QUESTÃO 6

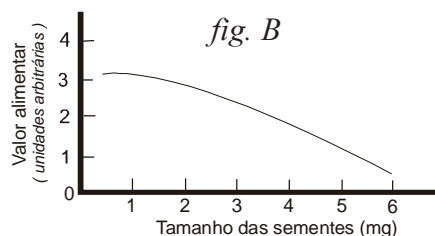
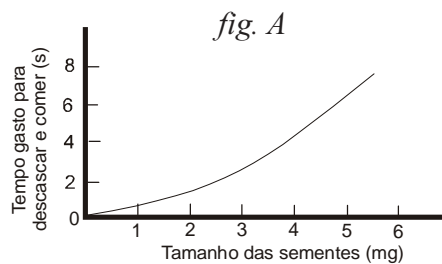
Alguns centros de pesquisa na Inglaterra estão realizando um programa de triagem populacional para detectar a fibrose cística, uma doença autossômica recessiva grave particularmente comum em caucasianos.

Toda pessoa na qual o alelo recessivo é detectado recebe orientação a respeito dos riscos de vir a ter um descendente com a anomalia. Um inglês heterozigoto para essa característica é casado com uma mulher normal, filha de pais normais, mas cujo irmão morreu na infância, vítima de fibrose cística.

Calcule a probabilidade de que esse casal venha a ter uma criança com fibrose cística. Justifique sua resposta.

QUESTÃO 7

Os pardais que vivem em uma certa ilha alimentam-se exclusivamente de sementes. Nessa ilha, as sementes de todos os tamanhos são igualmente abundantes. A figura A mostra como o tempo gasto pelos pardais para descascar e comer as sementes varia em relação ao tamanho das sementes. A figura B mostra a relação entre o valor alimentar obtido pelo pardal e o tamanho das sementes.



Com base nos gráficos, explique por que, para os pardais, sementes de tamanho maior podem ter valor alimentar menor que sementes pequenas.

QUESTÃO 8

Após tratar culturas de bactérias com doses de um agente mutagênico capaz de induzir uma única mutação pontual (que afeta apenas um nucleotídeo por célula), analisou-se a seqüência de aminoácidos de uma determinada proteína em diversos mutantes gerados. Verificou-se que um desses mutantes produzia uma dada proteína que diferia da original pela ausência de 35 aminoácidos em uma das extremidades da cadeia peptídica.

Explique como essa única mutação pontual pode fazer com que a síntese da proteína seja interrompida prematuramente.

QUESTÃO 9

Os lipídeos são os nutrientes de maior teor calórico, seguidos por carboidratos e proteínas. A elevação dos níveis sanguíneos de insulina é um dos principais sinais responsáveis pela mobilização dos excedentes nutricionais sob forma de lipídeos pelo tecido adiposo.

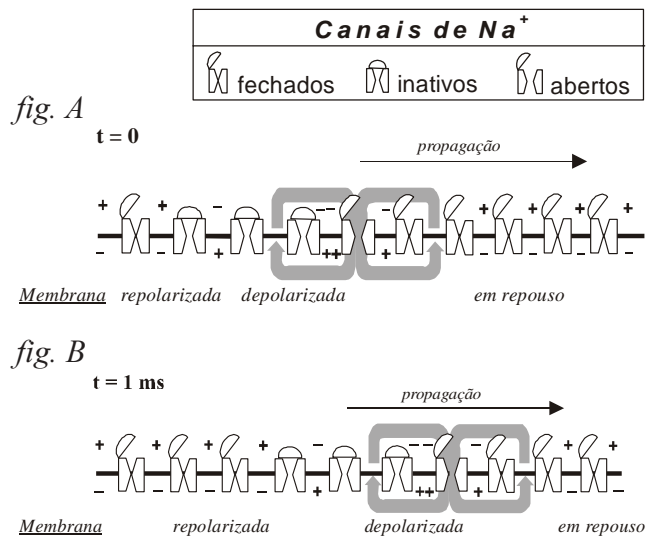
Com o intuito de evitar esse efeito da insulina, muitas pessoas recorrem a uma dieta baseada na ingestão exclusiva de lipídeos e proteínas. Apesar de seus efeitos sobre a saúde serem discutíveis, esse tipo de dieta pode conduzir efetivamente a uma perda de massa corporal (peso).

Explique por que uma dieta baseada na exclusão total dos carboidratos, apesar do seu alto valor calórico, não leva ao acúmulo de lipídeos no tecido adiposo.

QUESTÃO 10

As ilustrações a seguir representam esquematicamente como ocorre a propagação unidirecional de um impulso nervoso no axônio de um neurônio.

A despolarização abre os portões de canais de Na⁺, produzindo assim a entrada do Na⁺ no citoplasma (Figura A). Essa entrada despolariza a membrana, o que permite que mais íons Na⁺ penetrem através dos canais. Quando a diferença entre o Na⁺ externo e o interno atinge um valor próximo de zero, os portões de Na⁺ automaticamente assumem um estado de inativação que bloqueia a passagem de mais íons Na⁺. A inativação do portão dura alguns milésimos de segundo e não deixa que ele se abra até que o potencial da membrana tenha voltado a ser negativo.



O mesmo processo ocorre, então, na região imediatamente adjacente ao portão inativo (Figura B) e, dessa forma, o pulso de despolarização prossegue ao longo do axônio. Note que o portão de canal de Na⁺ pode assumir três estados diferentes: aberto, fechado e inativo.

Examinando os diagramas, indique qual dos três estados do canal de Na⁺ garante que o potencial de ação se propague em somente um sentido. Justifique sua resposta.

ESPAÑHOL

TEXTO 1:



Centro de Documentación Mapuche Documentación Center

Ecología

Biopiratas roban tesoros vitales de Amazonía

“Si algún día se descubre la vacuna contra el Sida, ocurrirá probablemente en la Amazonía”. Con éste y otros argumentos las grandes compañías y laboratorios farmacéuticos del mundo se internan en la Amazonía para extraer, en la mayoría de casos en forma ilegal, especies útiles para la producción de medicinas.

La biopiratería es el robo de los recursos intelectuales – conocimientos y técnicas curativas indígenas – y biológicos de las regiones ricas en biodiversidad, para su utilización con fines comerciales. Ecuador, Bolivia, Brasil, Venezuela, Colombia, Perú, Surinam y Guyana ven amenazadas sus ya vulnerables regiones amazónicas por esta nueva forma de agresión.

El fenómeno se inició hace 15 años y sus mecanismos son diversos: los traficantes, bajo el disfraz de turistas recolectan hongos, animales, semillas y plantas para enviar al exterior; otras veces compran extensiones de bosque tropical en donde hacen bioprospección para identificar las especies; además, ingresan a las comunidades indígenas con diversos mecanismos para extraer el conocimiento acerca de estos recursos. Después de recolectar especies e información, patentan los productos en el exterior, los procesan y los comercializan llevándose todas las ganancias.

Los casos de biopiratería en la región de la Cuenca Amazónica son innumerables. En Ecuador, por ejemplo, se dio uno de los más conocidos relacionado con la patente sobre la ayahuasca. Durante la década de los 80, el dueño de un laboratorio farmacéutico estadounidense, Loren Miller, obtuvo plantas de ayahuasca del pueblo Cofán y al llegar a Estados Unidos obtuvo la patente de la planta. En 1996, la Coordinadora de las Organizaciones Indígenas de la Cuenca Amazónica (Coica) presentó una solicitud de revocatoria de la patente, pues la ayahuasca es una planta sagrada que pertenece a los pueblos indígenas amazónicos y que se ha utilizado ritualmente por cientos de años. A pesar de que la patente fue cancelada se la reestableció en el 2001 al mismo Loren Miller.

En Perú, se generó un escándalo a raíz de que el gobierno japonés secuestrara el yacón, tubérculo que tiene sabor dulce, pero no engorda y que podría reemplazar al azúcar.

Brasil, por su parte, ha cuestionado el registro comercial del nombre "cupuaçu" como marca de la empresa japonesa Ashai Foods. Cupuaçu es el nombre de una fruta de la Amazonía brasileña que al ser patentado perjudicaría a los pequeños exportadores de la fruta del país.

Resulta muy difícil ejercer un control adecuado sobre la biopiratería. A pesar de que legislaciones como la ecuatoriana prohíben sacar cualquier organismo sin el respectivo permiso, los controles aduaneros son ineficaces. Además, no existen mecanismos que permitan el retorno económico hacia las comunidades de donde salen los recursos. Si bien los productos de la Amazonía sirven para curar enfermedades, las ganancias son para las transnacionales y las ambigüedades de los sistemas legales de los países amazónicos las siguen beneficiando.

Para que se logre acabar con la biopiratería, todas las leyes relativas a los derechos de propiedad intelectual deberían excluir expresamente las patentes de organismos vivos, seres vivos y sus partes, ya que la privatización de las formas de vida mediante derechos de propiedad intelectual de cualquier clase viola el derecho fundamental a la vida y atenta contra la ética y el interés público.

La conservación y la utilización sustentable de la diversidad biológica deberían tener primacía sobre cualquier otro compromiso internacional y nacional.

El acceso a los recursos genéticos o al conocimiento asociado a éstos debería basarse exclusivamente en el consentimiento fundamentado previo de los pueblos indígenas y las comunidades locales y obtenerse, en caso de ser otorgado, de una manera que no entre en conflicto con sus derechos colectivos.

ADITAL
Agência de Informação Frei Tito para a América Latina

CONTESTE EN PORTUGUÉS A LAS CUESTIONES DE 1 A 5.

QUESTÃO 1

Mencione tres procedimientos de los traficantes para apropiarse de especies e informaciones biológicas.

QUESTÃO 2

Señale el argumento utilizado para cuestionar la patente de un producto ecuatoriano concedida a una empresa en el exterior.

QUESTÃO 3

¿Qué singularidad del yacón despertó el interés por ese producto?

QUESTÃO 4

Indique el hecho que impide el cumplimiento de la ley en el combate a la biopiratería.

QUESTÃO 5

En cuanto a las soluciones del problema presentadas por el texto, mencione:

a) la medida referente a la patente de los productos de la Amazonía que podría acabar con la biopiratería.

b) el papel que se le asigna en el texto a las poblaciones locales.

TEXTO 2 DOMINGO 17 DE AGOSTO DE 2003 - POLITICA INTERNACIONAL - CLARIN

LA OLA DE CALOR - EL CRIMEN ORGANIZADO Y UNA INDUSTRIA MILLONARIA QUE ESPECULA CON EL CALOR

El gran negocio de las “ecomafias”

En Italia, detrás de la mayoría de los incendios de bosques y parques está la “industria del fuego”. Es la mafia de la basura, que busca ganar terrenos donde descargar sus materiales.

ESCENARIO
Julio Algañaraz - ROMA. CORRESPONSAL

El espectro de las mafias crece detrás de los incendios que azotan a Italia este verano terrible. El gobierno y la opinión pública no tienen dudas: las llamas que devoran bosques y praderas son en su gran mayoría dolosas y la mano de los pirómanos es guiada por las llamadas “ecomafias”. El ministro del Interior, Giorgio Pisanu, denunció ayer la existencia de una verdadera “industria del fuego” en manos de la criminalidad organizada.

Ayer, 57 mil hectáreas de bosques ardían mientras el calor sigue sofocando a Italia, con un saldo que pronto sumará 300 muertos oficiales. La acción de las “ecomafias” se ha convertido en una prioridad que supera a la lucha contra el terrorismo y el ingreso de inmigrantes ilegales, como reconoció el ministro del Interior.

Se estima que unos 160 clanes mafiosos manejan negocios ilegales que rinden unos 20 mil millones de dólares anuales con las descargas de basuras, los terrenos agrícolas que carecen de autorización para la explotación económica y con lotes en los que está prohibido construir.

El negocio de las descargas de basura implica graves atentados contra el medio ambiente porque los mafiosos mueven miles de camiones que transportan no sólo basura (en un país tan poblado, rico y con apenas 300 mil kilómetros de extensión, el tema de los residuos es un gran problema), sino también material radiactivo o contaminante.

Un medio para conseguir nuevos espacios es prenderle fuego a los bosques y a las praderas, para luego maniobrar las concesiones para las descargas y las habilitaciones agrícolas y edilicias con los municipios. Las mafias se manejan como pez en el agua en las licitaciones públicas y en las actividades de corrupción de los políticos y administradores locales.

A nivel europeo se considera que Italia se ha convertido en el paraíso de las ecomafias con legislaciones permisivas en la materia. Varias organizaciones ambientalistas reclamaron en estos días que el gobierno decreta el estado de emergencia nacional por los incendios. Existe una buena ley, aprobada hace tres años, por la cual las zonas incendiadas no pueden cambiar de destino al menos en un período de diez años. Pero el sistema funciona sobre la base de que los municipios deben realizar un catastro de los terrenos incendiados. Y son muy pocas las comunas que lo hacen.

El martes, en el Palacio Chigi, sede del gobierno, habrá una reunión para tratar la situación. El ministro Pisanu dijo que para contrarrestar “la industria del fuego”, hay que “hacer una reflexión sobre la normativa vigente, para impedir que las mafias utilicen los terrenos quemados para las descargas de basura, la agricultura y la construcción de viviendas. La realización del catastro es la primera prioridad”.

CONTESTE EN PORTUGUÉS A LAS CUESTIONES DE 6 A 8 Y EN ESPAÑOL A LA CUESTIÓN 9.

QUESTÃO 6

Presente la razón del reportero para mencionar dos tipos de delito no vinculados a las “ecomafias”.

QUESTÃO 7

¿Por qué el catastro de las tierras incendiadas evitaría su utilización antiecológica?

QUESTÃO 8

¿Qué relación se establece entre la geografía del país y la eliminación de los residuos?

QUESTÃO 9

Transcriba la expresión figurada que indica la facilidad con que las mafias se mueven en el terreno político y administrativo.

CONTESTE EN PORTUGUÉS A LA CUESTIÓN 10

QUESTÃO 10

* Leia o texto na página 16.

Calvin y Hobbes por Bill Watterson



Adap. de La Vanguardia Digital - Bill Watterson - 27/09/2003

a) Explícite la razón de Calvin para hacer un cartel.

b) ¿En qué justificativa el personaje Hobbes (el tigre) se basa para darle un nombre al arroyo?

INGLÊS

TEXTO I



**HELP CHANGE A SMALL PART
OF THE WORLD.**

RUGMARK is a global, nonprofit organization working to end child labor and offer educational opportunities to children in India, Nepal and Pakistan. The RUGMARK label is your best assurance that no illegal child labor was employed in the manufacture of a carpet or rug.

(National Geographic, September 2003, p. 15)

RESPONDA À QUESTÃO 1, EM PORTUGUÊS, COM BASE NO TEXTO I.

QUESTÃO 1 _____

Qual a função da etiqueta RUGMARK?

TEXTO II

Obituaries

NEW YORK: Harold C. Schonberg, the ubiquitous and authoritative chief music critic of *The New York Times* from 1960 to 1980, died Saturday in New York. He was 87.

Writing daily reviews and contemplative Sunday pieces, Schonberg set the standard for critical evaluation and journalistic thoroughness. He wrote his reviews in a crisp, often staccato style that gave his evaluations unequivocal clarity and directness, attributes that earned him a Pulitzer Prize for criticism in 1971, the first for a music critic.

However significant his opinions and endorsements, he viewed his role simply and directly. "I write for myself – not necessarily for readers, not for musicians," he said in a 1967 interview with Editor and Publisher. "Criticism is only informed opinion," he said. "I write a piece that is a personal reaction based, hopefully, on a lot of years of study, background, scholarship and whatever intuition I have. It's not a critic's job to be right or wrong; it's his job to express an opinion in readable English."

He discovered early that he had a superb musical memory that allowed him to remember pieces in great detail after a single hearing. His first reviews were published in the *Musical Advance* in 1936, when he was still an undergraduate at Brooklyn College. He joined the staff of *The New York Times* in 1950 and became record editor in 1955. Five years later, when Howard Taubman succeeded Brooks Atkinson as *The Times's* senior theater critic, Schonberg became senior music critic.

(International Herald Tribune, July 28, 2003, p. 5)

RESPONDA ÀS QUESTÕES 2, 3 E 4, EM PORTUGUÊS, COM BASE NO TEXTO II.

QUESTÃO 2 _____

Por que o autor do obituário afirma que a obtenção do prêmio Pulitzer por Schonberg foi relevante?

QUESTÃO 3 _____

De acordo com Schonberg, o que não se deve esperar da opinião de um crítico?

QUESTÃO 4 _____

* Leia o texto na página 16.

De que forma a memória de Schonberg o ajudou na profissão de crítico?

TEXTO III



(www.comics.com, September 2003)

RESPONDA À QUESTÃO 5, EM PORTUGUÊS, COM BASE NO TEXTO III.

QUESTÃO 5 _____

O que há de surpreendente na intenção de Agnes ao escrever seu livro?

TEXTO IV

HOROSCOPE**LEO July 23–Aug. 23**

Influential person will look to you for aid. Refuse to indulge wasteful self-sacrifice.

VIRGO Aug. 24–Sept. 22

Concept of freedom comes in for criticism by someone needing commitment. Focus on developing ego strengths.

LIBRA Sept. 23–Oct. 23

Exhilarated person reveals hidden matters. Scapegoat is found for damaged project. Face reality in spite of limitations.

SCORPIO Oct. 24–Nov. 22

Weight-loss program will succeed – self-discipline is high. Domestic life becomes happier.

SAGITARIUS Nov. 23–Dec. 21

Increase insurance policy. Partner's intensity is maddening. Fantasy about promotion won't make it happen – get to work.

CAPRICORN Dec. 22–Jan. 2

A disaster is avoided in the nick of time. Telepathic ability causes revival of strong feelings. Therapeutic technique becomes effective.

AQUARIUS Jan. 21–Feb 18

A promise will be kept. Inherited money is received. Dramatic events take place. Meeting with fated partner makes you dizzy.

PISCES Feb. 19–March 20

Strength develops in ability to communicate values. Siblings and neighbours are confusing streams of requirements and benevolence.

ARIES March 21–April 20

Prophetic dream supplies inspiration and guidance. Suggestion is made about a long journey.

TAURUS April 21–May 21

Importance of time limit becomes clear. Youth questions authority. Distant dear one influences serious matters.

GEMINI May 22–June 21

Refusal to conform puts you in the driver's seat. Meeting with like-minded folks increases your fame. Emotional blocks will melt away.

CANCER June 22–July 22

Proposition concerning absent-minded person affects life-plan. Dearest wish is fulfilled easily.

(Metro, Wednesday August 20, 2003, p. 22)

RESPONDA À QUESTÃO 6, EM PORTUGUÊS, COM BASE NO TEXTO IV.

QUESTÃO 6

A que signo pertence a pessoa que:

- a) terá acesso a um segredo?
- b) escapará de perigo iminente?
- c) verá possibilidade de viagem?
- d) conseguirá emagrecer?

RESPONDA À QUESTÃO 7, EM INGLÊS, COM BASE NO TEXTO IV:

QUESTÃO 7

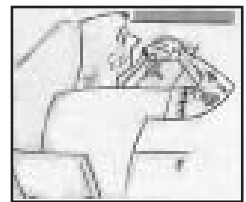
Copy from the text:

- a) an equivalent of *regardless of*.
- b) the complete expression that means “people who have the same ideas or interests”.

TEXTO V

TO CATCH A CHEAT

It's an epidemic. According to a new survey by Rutgers plagiarism expert Donald McCabe, a shocking 37 percent of U.S. college students admit they have plagiarized from the Internet. And those are only the, er, honest ones. But frustrated teachers are fighting back. One of their most powerful weapons is Turnitin.com. Among other features, the pricey service provides subscribers with a behemoth search engine that compares student papers not only with billions of Web pages but with every other paper the site has ever been asked to check out. Another handy item in the cheatbuster's arsenal is software that can check whether a given paper's language is consistent with the student's writing style.



SUZANNE SMALLEY

(Newsweek, How to Get into American Universities, 2004 edition, p. 43)

RESPONDA ÀS QUESTÕES 8, 9 E 10, EM INGLÊS, COM BASE NO TEXTO V.

QUESTÃO 8

According to the text, what has become an epidemic?

QUESTÃO 9

Who are the intended users of Turnitin.com?

QUESTÃO 10

Find in the text:

- a) a word that means “useful”
- b) the expression replaced by the word “ones” (line 8)

FRANÇAIS

TEXTE 1

PATRIMOINE



DERRIÈRE LES PILLAGES IRAKIENS, LE TRAFIC

Dès janvier 2003, archéologues et conservateurs américains avaient remis au Pentagone une liste de plus de 4.000 sites irakiens à protéger des bombardements et des pillages. Au premier rang figurait le Musée national de Bagdad. Le 26 mars, le Bureau de la reconstruction et de l'aide humanitaire, dirigé par le général Garner, estimait, lui aussi, que ce musée devait être sécurisé en priorité, juste après la Banque nationale irakienne. On connaît la suite : pillés les musées régionaux de Tikrit, Kirkuk et Mossoul ; incendiées la Bibliothèque nationale et les Archives nationales ; disparus les Corans conservés au ministère des Affaires religieuses ; volatilisées ou vandalisées les collections du Musée national de Bagdad...

Selon le personnel du Musée, une bonne partie des pillards ont agi sur commande, et auraient même bénéficié de complicités internes. Ce n'est malheureusement pas une surprise : le patrimoine irakien est victime d'un intense trafic d'oeuvres d'art depuis plus de douze ans. En 1991, 4.000 pièces avaient été volées dans 9 musées régionaux mis à sac. Depuis, Saddam Hussein avait promulgué une législation draconienne, prévoyant notamment la peine de mort pour les trafiquants d'antiquités, mais les pillages de sites s'étaient multipliés [...]

L'émoi provoqué par ces nouveaux pillages permettra-t-il d'endiguer enfin le trafic dans cette partie du monde ? Une équipe d'enquêteurs d'Interpol a été mandatée dans les pays voisins de l'Irak avec pour mission de « *rassembler des informations sur ce qui a été précisément volé, et mettre en place une procédure de surveillance et de recherche avec les gouvernements* ». Le FBI a aussi dépêché des agents en Irak afin d'enquêter sur ce qui a été volé.

Caroline LÉCHARNY.

La Recherche [juin 2003], n° 365, p. 20.

Répondez aux questions EN PORTUGAIS :

QUESTION 1 _____

Comment des archéologues américains ont-ils contribué à la préservation du patrimoine culturel irakien avant le début de la guerre ?

QUESTION 2 _____

Citez par ordre d'importance les deux priorités du chef du Bureau de la reconstruction et de l'aide humanitaire.

QUESTION 3 _____

Indiquez quatre des locaux attaqués et dites comment ils ont été atteints.

QUESTION 4 _____

a) Qu'avait déjà fait Saddam Hussein pour éviter le pillage ?

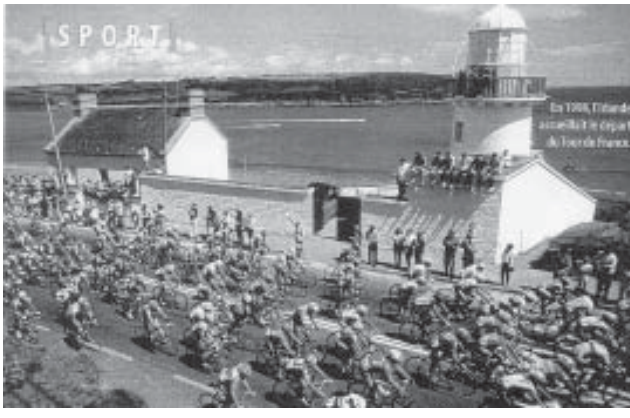
b) Qu'en a-t-il résulté ?

QUESTION 5 _____

Quel a été le rôle d'Interpol et du FBI dans cette affaire ?

TEXTE 2

CYCLISME



LE TOUR (HORS) DE FRANCE

L'an prochain le Tour de France s'élancera de ... Belgique. Liège accueillera le départ de la Grande Boucle, exactement cinquante ans après Amsterdam, première ville étrangère à avoir reçu le prologue. « À l'époque, les dirigeants ont été motivés par ce qui nous plaît aujourd'hui encore : rendre hommage aux champions, médias et spectateurs étrangers. Le Tour, c'est la vitrine de la France », explique Jean-Marie Leblanc, directeur du Tour de France. Depuis 1954, douze villes ont bénéficié de ce privilège. Berlin, en 1987, reste à ce jour le départ le plus éloigné de l'Hexagone et symbolisait le rapprochement franco-allemand juste avant la chute du Mur. En 1998, le Tour a même passé la Manche pour débiter à Dublin, en Irlande. Pour les prochaines années, de nombreuses villes proposent leur candidature comme Utrecht et Rotterdam (Pays-Bas) Herning (Danemark), Lugano (Suisse), et même Québec (Canada) qui souhaite commémorer, en 2008, le 400^e anniversaire de sa découverte.

« Les pays limitrophes ont le plus de chances d'être retenus. Depuis quelques années, nous avons des contraintes à respecter : le parcours ne doit pas dépasser trois mille cinq cents kilomètres ni durer plus de vingt-trois jours », poursuit Jean-Marie Leblanc. Si Londres reste possible, Québec semble plus utopique, même si la direction du Tour avoue ne pas fermer la porte à ce projet...

Emmanuelle LITAUD

Ouest-France. TV Magazine [25/07/2003], n° 17.875, p. 14.

QUESTION 6

Justifiez l'inclusion du mot « hors » dans le titre.

QUESTION 7

Quelles sont les deux exigences du Tour de France qui favorisent la participation des pays voisins ?

QUESTION 8

Qu'est-ce qui explique le choix de la ville de Berlin pour accueillir l'épreuve de cyclisme en 1987 ?

TEXTE 3

HOMÈRE, ÉCRIVAIN FIDÈLE

Dans *L'Illiade*, Homère raconte comment, vers 1250 ans av. J.-C., la ville de Troie fut assiégée par l'armée de Ménélas, roi de Sparte. Si les vestiges découverts sur la côte ouest de la Turquie, à proximité des Dardanelles, semblent être ceux de l'ancienne cité, bien des questions subsistent quant à la localisation du champ de bataille. Impossible en effet de retrouver les paysages dont parle le poète grec. Les a-t-il inventés? Non! Grâce aux forages réalisés dans la région depuis 1977, l'histoire de la plaine alluviale de la rivière Scamander au cours des six derniers millénaires a pu être reconstituée: les paysages étaient tels qu'Homère les a décrits.

J.C. KRAFT et al., *Geology*, 31, 163, 2003.
In. : *La Recherche* [avril 2003], n° 363, p.12.

QUESTION 9

Selon le texte, quel est le thème du livre d'Homère ?

QUESTION 10

Quel est le rapport entre les découvertes géologiques réalisées depuis 1977 et *L'Illiade* ?

ESPAÑOL – QUESTÃO 10:

quadrinho 1: Hobbes: “¿HACES UN CARTEL?”

Calvin: “ VOY A BAUTIZAR EL ARROYO DEL BOSQUE COMO EL
“ ARROYO DE CALVIN “

quadrinho 2: Calvin: “ CUANDO DESCUBRES ALGO TIENES DERECHO A PONERLE UN
NOMBRE Y UN CARTEL”.

quadrinho 3: Hobbes: “¿Y SI NO DESCUBRISTE TÚ EL ARROYO?”

Calvin: “¡ CLARO QUE LO HE DESCUBIERTO YO! NADIE HA PUESTO UN
CARTEL.”.

quadrinho 4: o cartaz diz: “ARROYO DE HOBBS”

INGLÊS – TEXTO III:

quadrinho 1: “ HERE´S MY NEW MANUSCRIPT FOR A BEST-SELLING SELF-HELP BOOK...
“ HOW TO MAKE ME HAPPY.”

THAT´S STUPID.

quadrinho 2: OH, NO, TROUT. SELF-HELP BOOKS ARE BIG BUSINESS!
I WANT TO GRAB MY SHARE!

quadrinho 3: AGNES... PEOPLE DON´T WANT YOU TO BE THE SELF THEY´RE HELPING.

BUT I WOULD MAKE ME HAPPY!