

GEOGRAFIA

QUESTÃO 21

Considere o trecho abaixo.

O Triângulo Mineiro, localizado no grande sistema dos Chapadões Sedimentares recobertos pelo cerrado do Brasil Central, tem sido intensamente ocupado desde a década de 1970, apresentando alta suscetibilidade a processos erosivos.

Adaptado de: BACCARO, C. A. D. Estudos geomorfológicos do município de Uberlândia. *Sociedade & Natureza*. Uberlândia: Edufu, n.1, jun. /1989, p.17.

Sobre os solos da região do Triângulo Mineiro, assinale a alternativa correta.

- A) O Triângulo Mineiro, destaque nacional na agropecuária, possui grandes áreas ocupadas por esta atividade, nas quais o desmatamento do cerrado tem provocado o aparecimento de erosão laminar, ravinas e voçorocas.
- B) Os processos erosivos que ocorrem na região são resultantes do tipo de relevo representado pelos domínios de mares de morro, com colinas suaves, pelo clima tropical e pela ocupação humana oriunda da economia cafeeira.
- C) Típicos de regiões onde predominam depressões, os solos do Triângulo Mineiro apresentam na sua composição sais solúveis, que provocam fendas e fraturas e que, ao chegarem à superfície, proporcionam elevada fertilidade.
- D) Ricos em húmus, de cor escura, os solos da região são classificados como azonais, extremamente rasos, típicos de áreas onde o relevo de feições tabulares e subtabulares dificulta o aparecimento do processo de lixiviação.

QUESTÃO 22

A Índia possui aproximadamente 3,3 milhões de Km². É formada por vinte e seis estados e territórios onde habitam mais de um bilhão de pessoas, 16,6% da população mundial. No país, existem dezesseis línguas regionais e mais 1.600 dialetos reconhecidos pela Constituição. A Índia compõe-se de quatro regiões geográficas: a Cordilheira do Himalaia, a Planície Indo-Gangética, o Planalto do Decã e o Deserto de Thar; apresenta, ainda, três estações climáticas definidas pelas monções: a estação quente, a das monções e a denominada localmente de fresca.



Com base nas informações apresentadas, marque a alternativa que **NÃO** condiz com a complexa realidade indiana.

- A) No contexto econômico atual, a Índia tem-se destacado mundialmente pelo seu desenvolvimento em setores de tecnologia avançada (energia nuclear, satélites artificiais) e de informática, que se desenvolveram em pólos industriais como Bombaim, Délhi e Balgalore.
- B) Tendo superado o problema do crescimento demográfico e o da expansão populacional das cidades, a Índia tem apresentado um grande desenvolvimento promovido pela estatização econômica e pela liberalização comercial.
- C) O país apresenta graves problemas sociais e culturais, tais como: precárias condições de habitação e saneamento básico, fome e desnutrição, elevada taxa de desemprego, grande desigualdade na distribuição de renda, alta taxa de mortalidade infantil e baixa expectativa de vida.
- D) Nos últimos anos a produção agrícola da Índia aumentou muito, porém ocorreu a substituição de grande parte das culturas alimentares pelas de exportação, ocasionando graves conseqüências para a alimentação da população indiana.

QUESTÃO 23

No mundo inteiro, especialmente nos países mais desenvolvidos, a expectativa de vida cresceu muito nas últimas décadas, conforme quadro abaixo.

EXPECTATIVA DE VIDA EM ANOS – ESTRUTURA POR GÊNERO (2000)

País	Homens	Mulheres
Japão	77	83
Canadá	76	82
Suíça	75	82
Estados Unidos	74	80
França	74	82
Alemanha	73	80
Espanha	73	81
Chile	72	78
Cuba	74	78
Brunei	73	78
Brasil	65	73
Israel	75	79
Taiwan	72	78
Kuwait	74	79

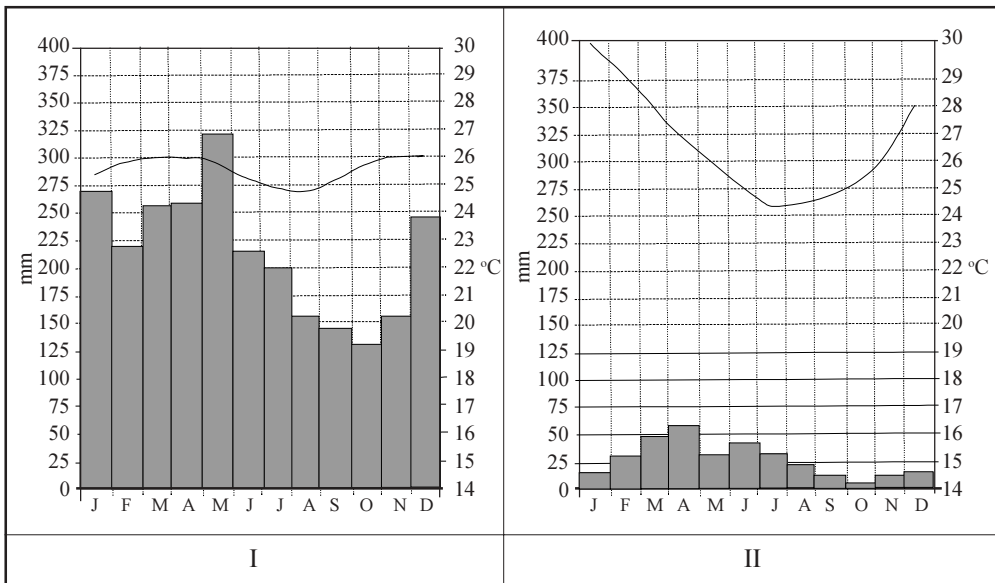
Adaptado de: ALMEIDA, M L. de; MÉDICI, M. de C. *Geografia – a população mundial*. São Paulo: Nova Geração, 2000, p. 42; IBGE, 2000.

Com relação ao envelhecimento da população e às taxas de natalidade no mundo, é correto afirmar que

- A) a exemplo dos países citados no quadro, as mulheres apresentam esperança de vida, em média, superior à dos homens, o que justifica o predomínio feminino na faixa etária acima de 65 anos.
- B) países europeus como a França e a Alemanha têm apresentado um aumento da população jovem, alterando o antigo perfil de países com taxas decrescentes de natalidade e alta expectativa de vida.
- C) todos os países citados no quadro apresentam um grande número de idosos devido, principalmente, aos programas de saúde e previdência social, à assistência à terceira idade e à valorização da mulher no mercado de trabalho.
- D) na maioria dos países, as mulheres correspondem a menos de 50% da população idosa, fato que ocorre em função da expectativa de vida, que é menor entre as mulheres, e do número de nascimentos femininos, que é inferior aos masculinos.

QUESTÃO 24

Observe os diagramas abaixo.



Nos climogramas **I e II** estão representadas as variações de temperatura e pluviosidade de duas regiões brasileiras.

Após analisá-los, assinale a alternativa correta.

- A) O climograma I representa as condições de uma região quente e pouco úmida.
- B) O climograma II representa as condições típicas do semi-árido nordestino.
- C) O climograma II representa as condições típicas de um clima equatorial.
- D) O climograma I representa as características do clima de áreas do Sul do Brasil.

QUESTÃO 25

Considere o mapa abaixo.

DISTRIBUIÇÃO ESPACIAL DA INDÚSTRIA EM MINAS GERAIS



Elaborado a partir de: IBGE. *Atlas Geográfico*. Rio de Janeiro: FAE, 1991, p.39. (com atualizações)

Indústria de Transformação

Ferroviária	Petroquímica	Papel e papelão
Automotores	Química	Têxtil, vestuário e couros
Material Elétrico	Siderúrgica	Alimentar
Mecânica	Cimento	Eletrônica

Indústria Extrativa

Usina Hidrelétrica

Sobre a industrialização do estado de Minas Gerais, analise as afirmações apresentadas.

- I - No Triângulo Mineiro, devido à presença de um grande número de usinas hidrelétricas na Bacia do Rio Paranaíba e do Rio Grande, destacam-se as indústrias eletrônicas, de materiais elétricos e de automotores.
- II - No Sul de Minas, nem mesmo a duplicação da Rodovia Fernão Dias conseguiu ampliar o setor industrial da região que se baseia na produção de derivados de leite, pois a pecuária constitui-se como a principal atividade econômica.
- III - A Região Metropolitana de Belo Horizonte possui indústrias têxteis, automobilísticas, de confecções, de material elétrico, alimentícias e de refinação de petróleo, devido à presença da Refinaria de Gabriel Passos, da Petrobrás.
- IV - Os recursos minerais existentes no estado possibilitaram a formação de uma importante zona siderúrgica e metalúrgica no Vale do Rio Doce, onde se produzem ferro e aço para as indústrias brasileiras e para a exportação.

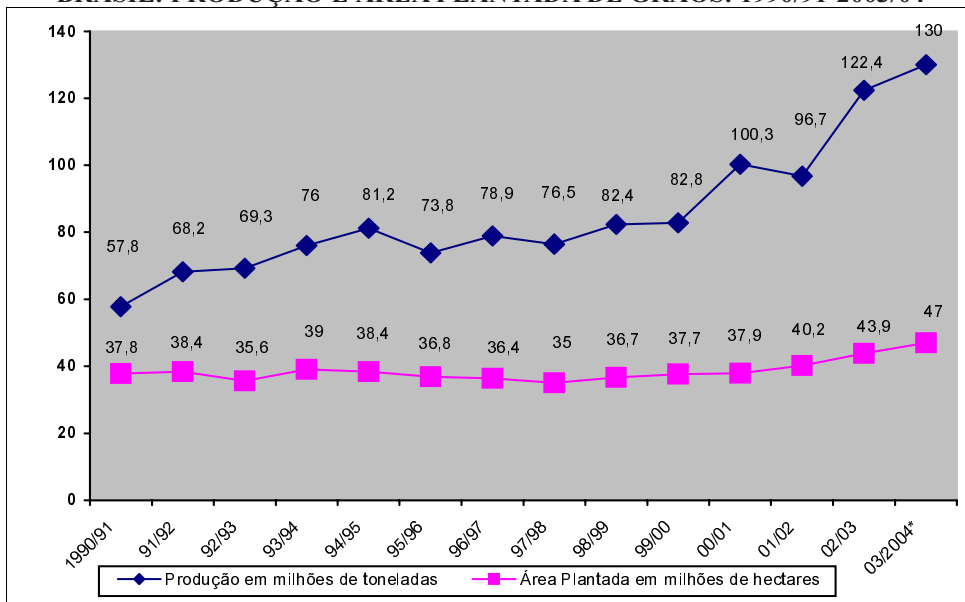
Assinale a alternativa que apresenta somente assertivas corretas.

- A) II e III
- B) I e III
- C) III e IV
- D) II e IV

QUESTÃO 26

Analise o gráfico seguinte.

BRASIL: PRODUÇÃO E ÁREA PLANTADA DE GRÃOS: 1990/91-2003/04



* Previsão

Adaptado de: EDWARD, J. O Brasil que planta e colhe dinheiro. *Veja*. São Paulo, n.30, abr./2004, p.17. (Edição Especial)

Observando o gráfico sobre a evolução da produção de grãos nas lavouras brasileiras no período 1990/91 a 2003/04, pode-se afirmar que

- A) enquanto a produção agrícola praticamente dobrou na última década, passando de 57,8 para 130 milhões de toneladas, a área plantada apresentou pouco crescimento, o que se explica pelo elevado nível de tecnologia empregado pelos agricultores brasileiros.
- B) o uso de tecnologia na agropecuária brasileira tem contribuído para o aumento progressivo de emprego no campo, com a criação de ocupações tradicionalmente agrícolas, tais como a prestação de serviços, lazer e turismo rural.
- C) o aumento na produção de grãos deve-se exclusivamente à expansão da área plantada, que saltou de 37,8 milhões de ha. em 1990/91, para 47 milhões de ha. na safra de 2003/04.
- D) o crescimento da produção de grãos no Brasil, nas últimas décadas, tem seguido padrões sustentáveis de produção, com a manutenção do emprego no campo e a preservação do meio ambiente.

QUESTÃO 27

Considere o texto abaixo.

O conceito de desenvolvimento sustentável tem ocupado uma posição central nas discussões sobre os modelos de desenvolvimento da sociedade mundial contemporânea, particularmente depois da publicação do relatório da Comissão Mundial sobre o Meio Ambiente e Desenvolvimento, “Nosso Futuro Comum”, em 1987 (*conhecido como Relatório “Brundtland”*). As bases consensuais do desenvolvimento sustentável referem-se ao ideal de harmonizar o desenvolvimento econômico com a proteção ambiental e considera que “O desenvolvimento sustentável é aquele que atende às necessidades do presente sem comprometer a possibilidade de as gerações futuras atenderem as suas próprias necessidades.”

Assinale a alternativa que representa os princípios do desenvolvimento sustentável apresentados pelo *Relatório Brundtland* e que podem ser adotados como estratégia pelos países do mundo, inclusive pelo Brasil.

- A) Adotar tecnologias criadas em países desenvolvidos, onde a preservação ambiental e a distribuição da riqueza estão adequadas aos padrões sustentáveis.
- B) Investir no modelo de crescimento econômico quantitativo, tendo a renda como condição fundamental de desenvolvimento.
- C) Dar prioridade às políticas sociais de redução da pobreza, de aumento da oferta de empregos, de conservação da biodiversidade e de geração de novas oportunidades e atitudes.
- D) Promover maior liberalização da economia, pois o mercado é o melhor mecanismo de otimização do uso dos recursos, particularmente os relacionados com o ambiente.

QUESTÃO 28

Considere a figura abaixo.



Adaptado de: BARELA, J.E. O massacre dos inocentes. *Veja*. São Paulo, ed. 1837, nº 36, 8 set. 2004, p.112.

A região ilustrada na figura acima trata-se

- A) dos Urais, onde ocorrem conflitos entre russos ocidentais e russos orientais pelo retorno do sistema socialista à Rússia.
- B) da Sibéria, onde se localizam as principais áreas produtoras de minério de ferro e carvão que alimentam o complexo siderúrgico russo.
- C) da Mesopotâmia, onde as tropas estadunidenses enfrentam a resistência dos rebeldes iraquianos, desde a deposição de Saddam Hussein.
- D) do Cáucaso, onde atualmente ocorrem conflitos relacionados à oposição de grupos nacionalistas islâmicos ao domínio russo da região.

QUESTÃO 29

Leia o texto.

Durante alguns séculos, campo e cidade interagem mutuamente, mas com o processo que se inicia com as grandes navegações e consolida-se com a revolução industrial, não é mais possível ficarmos imunes às mudanças e continuarmos com os mesmos conceitos e classificações hierárquicas. Quando Lisboa, Londres, etc., têm relações intensas com áreas distantes, de onde vem grande parte de suas riquezas, é pouco falarmos apenas em uma cidade que tem um campo do qual depende e vice-versa, ou antes, é incorreto.

SANTOS, M. *Metamorfozes do Espaço Habitado*. São Paulo: Hucitec, 1988, p. 54.

Com base no texto acima, podemos afirmar que

- A) as relações com as áreas longínquas ao campo imediato passam a ser uma constante, e mesmo uma necessidade para as cidades.
- B) como há trinta anos, atualmente é possível falarmos em dicotomias como cidade/campo, agrícola/industrial etc.
- C) quanto menos modernizada a atividade agrícola, mais amplas e dependentes são as suas relações com as cidades.
- D) devido à separação campo/cidade, hoje o trabalhador agrícola é um habitante exclusivo da zona rural.

QUESTÃO 30

A Europa possui poucos rios. A maior parte deles possui pequeno curso e são pouco volumosos, se comparados aos das áreas tropicais úmidas. Um dos rios mais importantes do continente nasce nos Alpes Suíços e deságua no Mar do Norte, depois de atravessar a França, a Alemanha e os Países Baixos. O rio descrito está representado no mapa abaixo e identificado pelo número I.

EUROPA - HIDROGRAFIA



Adaptado de: SIMIELLI, M. H. *Geoatlas*. São Paulo: Ática, 2000, p. 43.

O mapa e a descrição acima referem-se ao rio

- A) Sena.
- B) Danúbio.
- C) Volga.
- D) Reno.