

GEOGRAFIA – QUESTÕES DE 41 A 50

41. Em 2003, o governo brasileiro propôs mudanças no sistema da Previdência Social que culminaram numa ampliação do tempo de contribuição do trabalhador brasileiro para a Previdência Social.

Assinale a mudança na dinâmica populacional brasileira que foi utilizada como argumento pelo governo para justificar o aumento do tempo de contribuição do trabalhador.

- a) Crescimento da população jovem.
- b) Crescimento da população infantil.
- c) Aumento na expectativa de vida.
- d) Queda das taxas de fecundidade.
- e) Diminuição da taxa de crescimento vegetativo.

42. É comum ouvirmos os apresentadores de jornais e programas esportivos anunciarem: “O jogo começa às 21 h, horário de Brasília”.

Assinale a afirmativa que justifica CORRETAMENTE o uso da expressão “horário de Brasília”.

- a) O território brasileiro possui quatro fusos horários, sendo necessário informar que o horário de início da programação é o do fuso horário de Brasília, que é o oficial do país.
- b) A cidade de Brasília é a capital federal, portanto toda e qualquer atividade televisiva e radiofônica deve seguir o seu horário.
- c) O fuso horário brasileiro é diferente do fuso dos demais países, sendo necessário informar que o horário de início da programação é o de Brasília.
- d) As sedes da maioria das emissoras de televisão do Brasil se localizam em regiões cujo fuso horário é o mesmo de Brasília.
- e) A região Centro-Oeste, onde está localizada Brasília, concentra a maior parte da população do país, portanto as programações dos canais de televisão devem seguir o seu fuso horário.

43. Em maio de 2004, a União Européia incluiu dez novos países, sendo que a maioria pertencia ao antigo bloco socialista. Tal medida sepultou de vez a Cortina de Ferro e a Guerra Fria. Entretanto, segundo os críticos, esta mudança não é motivo de comemoração devido aos problemas que ela pode trazer.

Das afirmativas abaixo, aquela que NÃO pode ser considerada um problema para a nova União Européia é:

- a) Os países do Leste Europeu podem se tornar pólos de atração para migrantes vindos de regiões mais pobres da Europa.
- b) Os hábitos de consumo deixados pela economia planificada podem dificultar a integração dos novos membros.
- c) A entrada de países do Leste Europeu na União pode ampliar as disparidades regionais.
- d) A existência de medidas restritivas à entrada de trabalhadores dos novos países pode transformá-los em cidadãos de segunda categoria.
- e) A inclusão dos novos países membros cria o maior mercado do mundo e põe fim à chamada “Cortina de Ferro”.

44. O texto abaixo descreve uma situação representativa dos problemas socioambientais que ocorrem em várias cidades brasileiras.

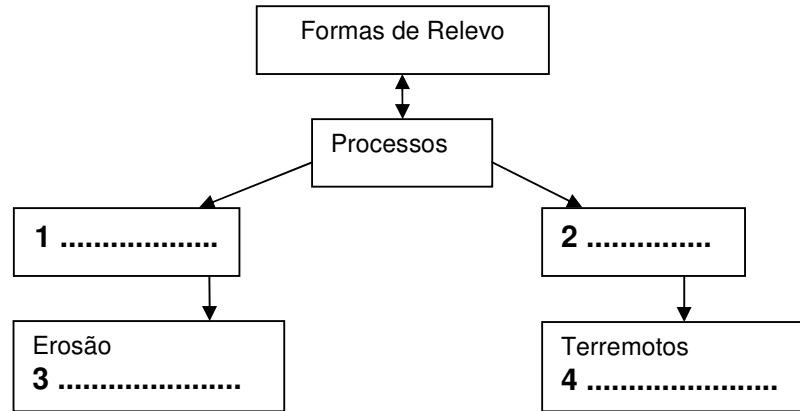
Muitos estragos e danos materiais, felizmente sem acidentes fatais, foram registrados em diversos pontos de Viçosa (MG), nesta semana, em consequência das chuvas persistentes que caíram durante toda a noite da última quarta-feira e manhã do dia seguinte. Felizmente não houve acidentes fatais, como em janeiro de 1986 (4 mortos) e de 2001 (3 mortos) e 100 pessoas ficaram desalojadas e 40 famílias desabrigadas. [...] Como ocorre anualmente a fragilidade (ou falta) da infra-estrutura de urbanização ficou mais uma vez exposta [...] um muro de arrimo cedeu, derrubando os fundos de uma casa. [...] no centro, uma casa está com seu alicerce exposto devido à queda de um barranco. [...] uma casa, a exemplo do ano passado foi inundada [...].

(CHUVAS fortes: rios sobem, morros descem. **Folha da Mata**, Viçosa (MG), p.5, 24 jan. 2004.)

Entre os motivos responsáveis pelos problemas socioambientais urbanos, assinale aquele a que se refere o texto acima:

- a) Ocupação irregular de áreas de risco, tais como encostas íngremes e margens de cursos d'água.
- b) Asfaltamento das ruas, que expõe o solo à erosão, provocando o deslizamento de encostas.
- c) Previsão meteorológica deficiente, que não consegue prever a grande quantidade de chuva.
- d) Especulação imobiliária, que expulsa a população carente para áreas de risco.
- e) Falta de conscientização ambiental da população que ocupa as margens dos cursos d'água.

45. No esquema abaixo, aparecem lacunas a serem preenchidas em 1, 2, 3 e 4.



Assinale a alternativa que preenche CORRETAMENTE essas lacunas:

- a) 1- Externos, 2- Internos, 3- Vulcanismo, 4- Intemperismo.
- b) 1- Internos, 2- Intemperismo, 3- Externos, 4- Vulcanismo.
- c) 1- Terremotos, 2- Erosão, 3- Vulcanismo, 4- Tectonismo.
- d) 1- Internos, 2- Externos, 3- Vulcanismo, 4- Intemperismo.
- e) 1- Externos, 2- Internos, 3- Intemperismo, 4- Vulcanismo.

46. Considerando que o petróleo é uma fonte de energia estratégica para o crescimento e desenvolvimento dos países, o Brasil vem adotando políticas e ações no sentido de tornar-se auto-suficiente na produção deste recurso. A tabela abaixo apresenta alguns números resultantes destas políticas e ações:

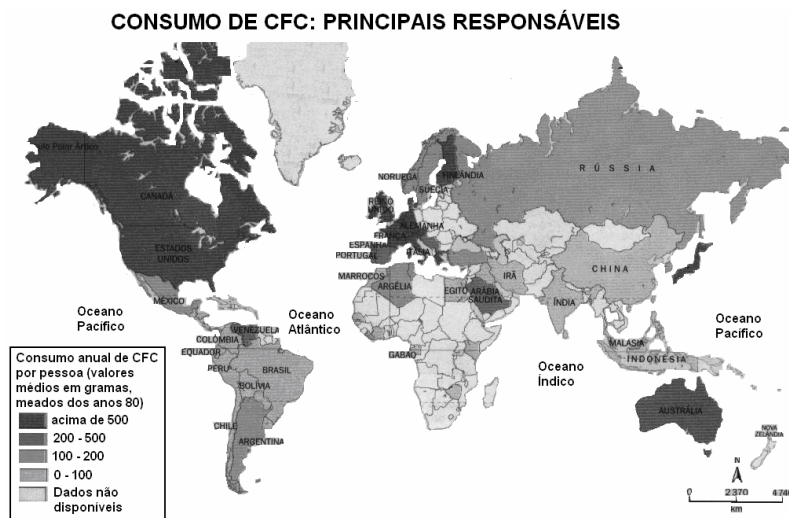
Reservas, produção e dependência de petróleo – Brasil – 1993 – 2002		
	1993	2002
Reservas Totais de Petróleo (milhões de barris)		
Em Terra	992,1	1.370,5
No Mar	6.045,1	11.713,3
Produção de petróleo (mil barris/dia)	665	1.499
Dependência externa de petróleo e derivados (%)	48,6	9,4
Reservas por estados (milhões de barris)		
Rio de Janeiro	5.594,3	10.560,5
Rio Grande do Norte	441,5	466,6
Bahia	418,8	360
Espírito Santo	22,4	1097,6

(Fonte: ANUÁRIO ESTATÍSTICO. Disponível em: <www.anp.gov.br>. Acessado em: 07 jul. 2004. Adaptado.)

Com base na análise da tabela e do texto, assinale a afirmativa CORRETA:

- O Brasil possui uma das maiores reservas de petróleo do Ocidente, o que lhe garante uma posição de destaque no cenário mundial.
- A redução da dependência externa de petróleo e derivados deve-se à quebra do monopólio de extração e refino da Petrobras.
- As reservas de petróleo no Brasil estão concentradas em terra, sendo estas cerca de dez vezes maiores do que as localizadas no mar.
- O estado com maior crescimento nas reservas foi o Espírito Santo, devido às descobertas de novas jazidas na plataforma continental.
- O crescimento na produção de petróleo é pouco relevante, mantendo a necessidade de grande importação deste recurso.

47. Analise o mapa abaixo, que mostra o consumo de clorofluorcarbono (CFC), gás utilizado em alguns aparelhos e produtos com spray, prejudicial à camada de ozônio.

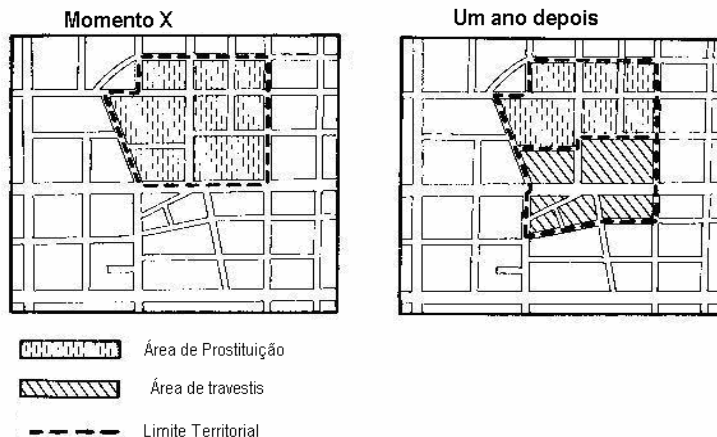


(CARVALHO, M. B. de; SANTOS, D.; PEREIRA, D. A. C. **Geografia Ciência do Espaço**: espaços mundiais. São Paulo: Atual, 1998. Adaptado.)

Com base na análise do mapa, assinale a alternativa CORRETA:

- As regiões com menor consumo apresentam elevado nível socioeconômico.
- O consumo está concentrado nas áreas de maior desenvolvimento econômico.
- As regiões com maior consumo não investem em tecnologias que reduzam a emissão do gás.
- Os países do continente africano são os principais consumidores deste gás.
- O baixo consumo do gás no Brasil está relacionado ao impedimento legal de sua emissão.

48. Observe as figuras abaixo, que representam o uso do espaço de uma cidade em dois momentos distintos:



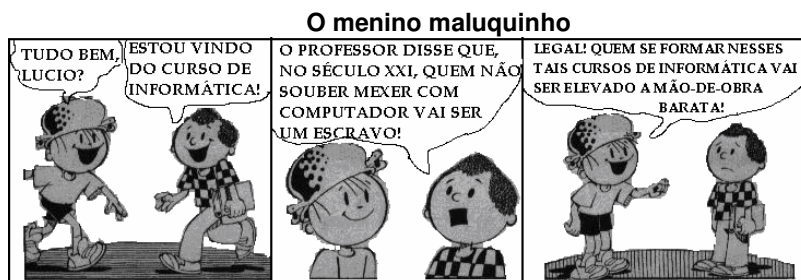
(SOUZA, Marcelo José Lopes. O território: sobre espaço e poder, autonomia e desenvolvimento. In: CASTRO, I. E. de; CORRÊA, R. L.; GOMES, P. C. da C. (Org.). **Geografia: conceitos e temas**. Rio de Janeiro: Bertrand Brasil, 2001.)

O uso e a apropriação de determinados espaços pelos agentes sociais definem fronteiras que são determinadas por relações de poder. Tal processo estabelece uma ordem espacial, em que um grupo exerce poder sobre o espaço.

Assinale o conceito geográfico que está relacionado às práticas espaciais expressas nas figuras acima:

- a) Região.
- b) Paisagem.
- c) Lugar.
- d) Território.
- e) Ambiente.

49. Observe a tira abaixo:



(O Globo, Rio de Janeiro, 05 maio 2004.)

A tira revela uma grande transformação que vem ocorrendo na sociedade contemporânea. Essa transformação tem como eixo central o uso da informática, e vem sendo denominada por alguns autores como terceira revolução industrial.

Com relação às características da terceira revolução industrial, assinale a afirmativa INCORRETA:

- a) Ocorreu a intensificação do uso de microprocessadores em máquinas e equipamentos, tornando-os mais potentes, flexíveis e poupadores de mão-de-obra.
- b) Os processos produtivos passaram a privilegiar a pesquisa e a informação no desenvolvimento de novos produtos, tornando-os cada vez mais sofisticados.
- c) A utilização de modernas tecnologias de informação promoveu o aumento da produtividade econômica e, conseqüentemente, uma melhor distribuição da renda nos países pobres.
- d) Surgiram espaços produtivos especializados na produção de alta tecnologia, chamados de tecnopolos, como é o caso do Vale do Silício nos E.U.A.
- e) Ocorreu a descentralização espacial da produção, distanciando a fábrica da unidade de pesquisa e desenvolvimento (P&D) dos produtos, modificando a Divisão Internacional do Trabalho.

50. Leia o texto abaixo:

[...] Vistos durante a Revolução Cultural (1966-76) como o símbolo do colonialismo britânico e desperdício da escassa terra agricultável da China, os campos de golfe se espalharam rapidamente após 1984, data da abertura do primeiro clube depois da revolução de 1949.

A China tem hoje 176 campos de golfe [...]. A rápida proliferação dos campos levou o governo a suspender a construção de novos clubes, com o objetivo de preservar terra para a agricultura e poupar água. Os clubes atuais ocupam 37.000 hectares e há dezenas de outros em construção.

[...]

Até pouco tempo, os chineses eram minoria nos campos locais, mas a relação hoje se inverteu. A Associação de Jogadores de Golf da China estima em 24 mil o número de chineses entre os praticantes, 58% do total de jogadores no país.

(TREVISAN, Cláudia. China teme "latinização" da sociedade. **Folha de S. Paulo**, 9 maio 2004. Mundo, p. 21.)

O texto acima se refere às contradições do processo de modernização em curso na China. Entretanto, esse processo vem sendo elogiado por especialistas em mercado como exemplo de modernização bem sucedida, devido às elevadas taxas de crescimento econômico sustentado por um longo período.

Das alternativas abaixo, assinale aquela que NÃO apresenta contradições sociais, resultantes do processo de modernização acelerada da China:

- a) Apresenta um crescimento econômico de cerca de 7% ao ano, porém 800 milhões de chineses vivem com menos de dois dólares por dia.
- b) O crescimento dos últimos anos está relacionado à abertura econômica e sua posterior aceitação na Organização Mundial de Comércio.
- c) É hoje um dos principais mercados de produtos de luxo do mundo, embora grande parte de sua população resida no campo.
- d) O PIB *per capita* ultrapassou os 1.000 dólares, embora o salário médio seja de 134 dólares.
- e) A sua economia atingiu 1,41 trilhão de dólares, no entanto ocupa o 104º lugar na classificação do Índice de Desenvolvimento Humano (IDH) da ONU.