

PROVA DE HISTÓRIA – 2ª ETAPA DO VESTIBULAR 2007

01. Leia, com atenção, as considerações sobre o movimento conhecido como Cruzadas e, em seguida, faça o que se pede.

“Guerra proclamada pelo Papa em nome de Cristo e travada como iniciativa do próprio Cristo para a recuperação da propriedade cristã ou em defesa da Cristandade contra inimigos externos. O movimento das Cruzadas era em certo sentido uma extensão da guerra que estava sendo travada contra os muçulmanos na Espanha e na Sicília.” (LOYN, H.R. *Dicionário da Idade Média*)

a) **Cite** uma motivação **de ordem religiosa** e outra **de ordem sócio-econômica** para o início das Cruzadas.

I -

II -

b) **Cite e analise** duas repercussões do movimento das Cruzadas para o ocidente medieval.

I -

II -

02. Leia atentamente o trecho abaixo e, com base nele e em seus conhecimentos, responda ao que se pede.

“Se pensarmos na história do Brasil (...) veremos que nenhum produto, ou atividade desaparece. Às vezes nem mesmo decai, (...). Na verdade, o que aconteceu [no caso do açúcar] deve ser explicado por fatores que dizem respeito às condições do mercado consumidor mundial, ao nível técnico da produção, à competitividade do produto...” (LINHARES, M. Y. L. *História da agricultura brasileira.*)

a) **Cite e analise** dois fatores que levaram à chamada “crise do açúcar”, em meados do século XVII.

I -

II -

b) É correto dizer que existiu um “ciclo do açúcar” no Brasil ? **Justifique** sua resposta.

03. O texto abaixo se refere ao processo de colonização da América Espanhola. Leia-o e, em seguida, faça o que se pede.

“Ao longo do séc. XVI, a ocidentalização instaurou novas referências (...) destinadas a controlar os distúrbios induzidos pela Conquista. (...) Como na Castela longínqua, as cidades foram comandadas por poderosas municipalidades, nas cidades, os cabildos. (...) A colonização foi acompanhada de uma política de uniformização da língua e da lei. Da Flórida ao Chile, o castelhano foi o instrumento da administração (...); o “direito castelhano nas índias”, regia a vida cotidiana, definia as relações do indivíduo com o estado, impunha a noção de propriedade privada e legitimava o lucro.” (GRUZINSKI, S. *O Pensamento Mestiço*)

a) Destaque do texto **dois** recursos utilizados pelos espanhóis para garantir a Conquista da América.

b) Além dos recursos indicados na citação, existe outro, **de ordem cultural**, que não foi mencionado, mas pode ser considerado fundamental no processo de Colonização. **Cite e explique** esse recurso.

04. Observe o mapa:



No período regencial (1831-1840), uma série de conflitos surgiu em algumas províncias brasileiras. Sobre esse contexto, responda ao que se pede.

a) **Cite e analise** duas características do contexto no qual ocorreram esses conflitos assinalados no mapa.

I -

II -

b) **Eleja** um desses conflitos e **analise-o**.

05. Os trechos que se seguem foram extraídos do “Diário de Getúlio Vargas” (publicado pela FGV, em 1995) e se referem a um episódio político ocorrido no Brasil durante o I Governo Vargas. Leia-os atentamente e, em seguida, responda ao que se pede.

“Irrompe o movimento revolucionário em São Paulo. Todo o tempo absorvido nas providências para combatê-lo. Morosidades, confusões, atropelos, deficiências de toda ordem, felonias, traições, inércia. Algumas dedicações revolucionárias. Um ato impressionante a solidariedade do Rio Grande, através de Flores da Cunha. A unanimidade do Norte, a solidariedade e colaboração dos demais estados...” (10 e 11 de julho de 1932)

“Verificada a rendição incondicional dos rebeldes, deposto o governo, assumiu a interventoria do coronel Herculano de Carvalho. Passadas as primeiras demonstrações de alegria, começa-se a tratar da desmobilização, do regresso das tropas às suas sedes, do socorro à população de São Paulo, do restabelecimento da correspondência e dos transportes etc.” (3 de outubro de 1932)

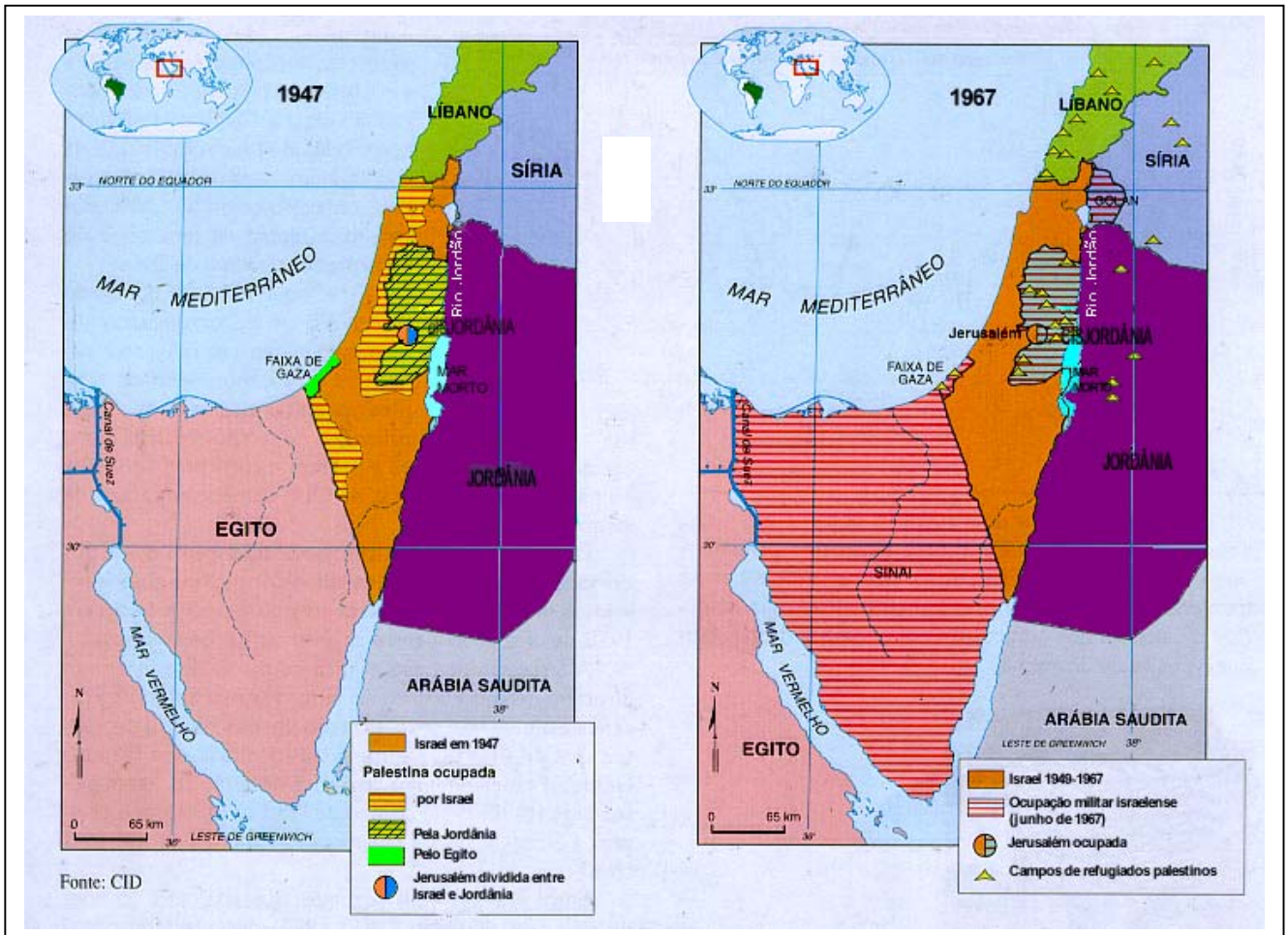
a) A que episódio Getúlio Vargas se refere?

--

b) No que diz respeito à estruturação do sistema político-administrativo, qual é a principal mudança operada no Primeiro Governo Vargas e de que modo isso afetou o poder político de São Paulo?

c) Qual era a principal reivindicação feita pelos revolucionários?

06. Para muitos analistas, a relação mais odiosa do mundo árabe-islâmico com os Estados Unidos originou-se bem menos na criação do Estado de Israel, e bem mais na **Guerra dos Seis Dias** em 1967, quando Israel ocupou os territórios palestinos da Cisjordânia, Faixa de Gaza e Jerusalém Oriental (a região mais delicada sob o aspecto histórico-religioso tanto para muçulmanos, como para judeus e cristãos), além das colinas de Golã da Síria e da península do Sinai do Egito.



a) Em que contexto foi criado o Estado de Israel?

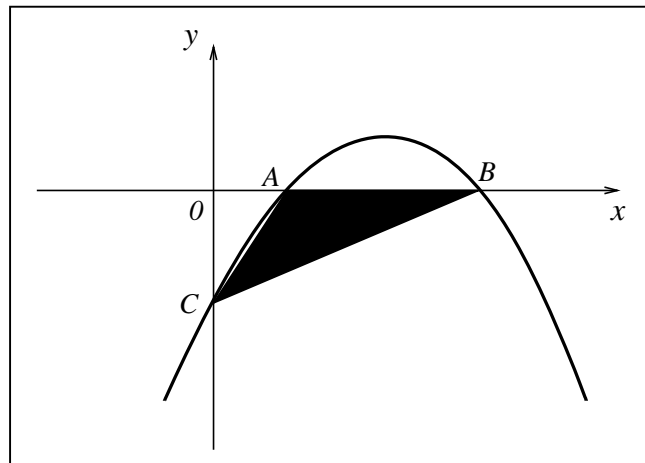
b) Com base em seus conhecimentos e nos mapas, indique a principal característica da política externa israelense e sua relação com os recentes conflitos árabe-israelenses.

PROVA DE MATEMÁTICA – 2ª ETAPA DO VESTIBULAR 2007

01. Considere a função $f : \mathbb{R} \rightarrow \mathbb{R}$, $f(x) = -2x^2 + bx - 6$, onde $b \in \mathbb{R}$.

a) Para quais valores de $b \in \mathbb{R}$ a função f admite pelo menos uma raiz real?

b) Na figura abaixo está representada uma parábola, na qual A, B e C são os pontos de interseção da mesma com os eixos coordenados. Sabendo-se que a área do triângulo ABC, hachurado, é de 6 unidades, determine o único valor de b , para que a função f tenha como gráfico esta parábola.



02. Considere a função $f : [0, 2\pi] \rightarrow \mathbb{R}$ definida por $f(x) = 2 + \cos x$.

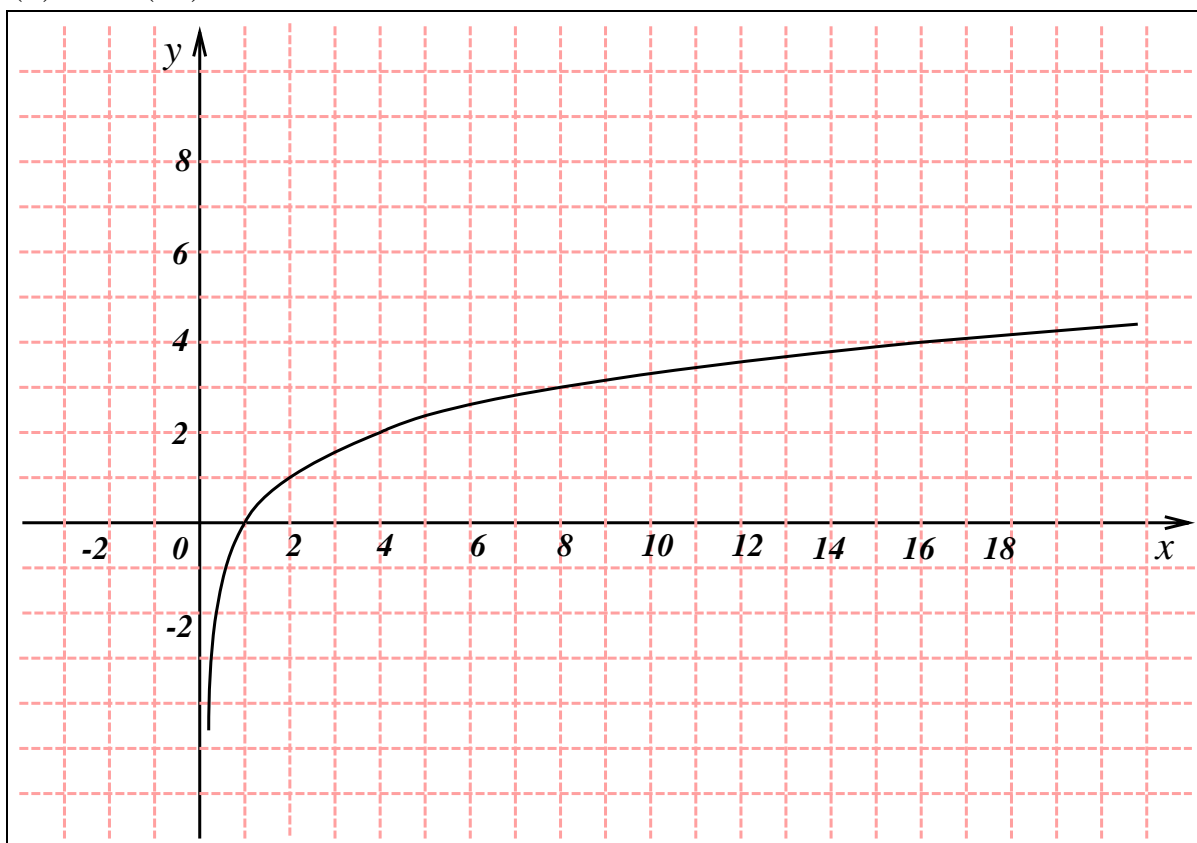
a) Determine todos os valores do domínio da função f para os quais $f(x) \geq \frac{3}{2}$.

b) Seja $g : [0, \pi] \rightarrow \mathbb{R}$ a função definida por $g(x) = 2x$. Determine a função composta $h = f \circ g$, explicitando sua lei de formação, seu domínio e contra-domínio.

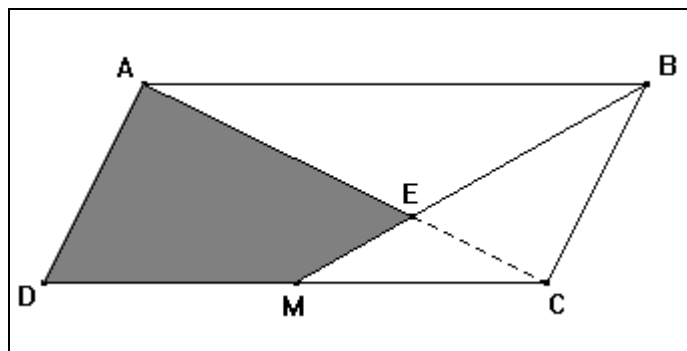
c) Verifique que a lei da função composta h pode ser escrita na forma $h(x) = 3 - 2\text{sen}^2 x$.

03. a) Seja $f : \mathbb{R} \rightarrow \mathbb{R}_+^*$ uma função do tipo $f(x) = k \cdot a^x$ cujo gráfico passa pelos pontos $(2,2)$ e $(3,4)$. Determine a inversa da função f , fornecendo sua lei de formação, seu domínio e contra-domínio.

- b) No plano cartesiano abaixo, encontra-se representado o gráfico da função $f :]0, +\infty[\rightarrow \mathbb{R}$, definida por $f(x) = \log_2(x)$. Construa, neste mesmo plano cartesiano, o gráfico da função $g :]0, +\infty[\rightarrow \mathbb{R}$, definida por $g(x) = \log_2(2x)$.



04. Considere o paralelogramo ABCD, abaixo, de área 24 cm^2 . Sejam M o ponto médio do segmento CD, E o ponto de interseção entre os segmentos AC e BM e $AB = 8 \text{ cm}$.



a) Calcule a altura do paralelogramo com relação à base CD.

b) Encontre a área da figura plana hachurada em cinza.

05. Considere o polinômio $p(x) = x^4 - 2x^3 + x^2 + mx + n$, onde $m, n \in \mathbb{R}$.

a) Para $m = -8$ e $n = -12$, escreva o polinômio como produto de polinômios de grau 1.

b) Existem valores de m e n para os quais o polinômio p possua quatro raízes inteiras e positivas? Justifique sua resposta.

06. Considere a circunferência $\lambda : x^2 + y^2 - 4x - 6y - 3 = 0$ e a reta $r : x + y = 0$.

a) Determine a equação da reta que passa pelo centro da circunferência λ e é perpendicular à reta r .

b) Determine a equação da circunferência concêntrica à circunferência λ e tangente à reta r .