



FUNDAÇÃO GETÚLIO VARGAS

CURSO DE DIREITO

VESTIBULAR 2009

PROVA DE HISTÓRIA

Fase 1

Novembro 2008

INTRODUÇÃO

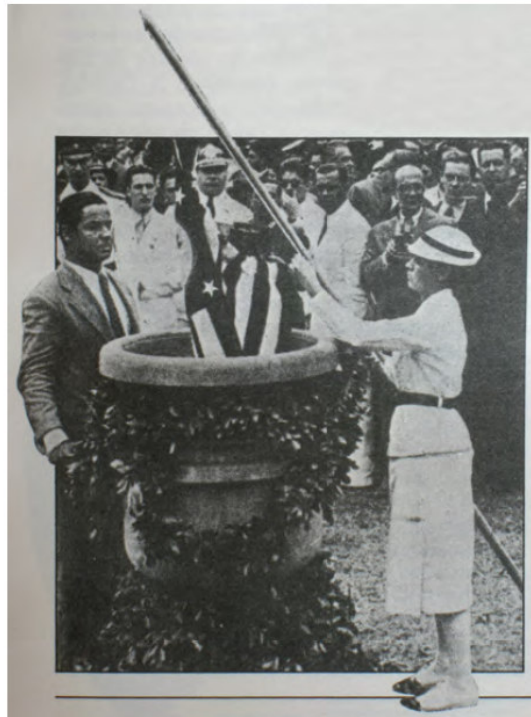
Na prova de História de 2009 foi possível concretizar vários dos objetivos do programa do Vestibular. Em primeiro lugar conseguimos trabalhar com processos da história moderna e contemporânea que possuem ressonâncias nas questões da chamada história imediata. Tais processos, geralmente de média duração, foram selecionados na história dos séculos XVII, XVIII e XX, com ênfase, no Vestibular deste ano, nos problemas políticos e institucionais, que exigiam, pontualmente, conhecimentos de história econômica e social. Procurou-se certo equilíbrio e o estabelecimento de interações entre a chamada História Geral e a História do Brasil. Em todas as questões não foram exigidos apenas conhecimentos factuais. Os temas gerais de cada questão foram problematizados e as respostas exigiam a interação de fatos e conceitos. Outra idéia central na elaboração da prova é a de que as respostas de cada subquestão exigissem um pequeno texto. Essas respostas, integradas, deveriam formar praticamente uma só redação. Dessa forma tornou-se possível aferir a capacidade de redigir dos candidatos e reduzir o valor de respostas que ficaram na mera enumeração de fatos sem o estabelecimento de relações.

Geralmente as primeiras subquestões ("a") tiveram a função de identificar o tema geral, funcionando como introdução; as subquestões "b" implicaram num aprofundamento de conteúdos do tema com a utilização de conceitos, enquanto as respostas das subquestões finais ("c") conduziram a uma conclusão sobre o tema em pauta.

Questões e Respostas esperadas



Monteiro, A. "Dia do Trabalho no campo do Vasco da Gama." [Fonte: Getúlio Vargas 1983 - Exposição de Fotografias, página 60]



"Queima das bandeiras estaduais."
[Fonte: Saga: a grande história do Brasil, vol. 6, página 91]

As fotos na página anterior pertencem à história do Estado Novo, regime que teve o presidente Getúlio Vargas, como ditador, governando o Brasil de 1937 a 1945; após observá-las com atenção, responda aos subitens — **a**, **b**, e **c** — propostos.

A.a) Quando o Estado Novo foi implantado, quais as principais características do cenário internacional no tocante à economia e à política? (1)

A.b) Explique como o Estado Novo foi implantado e analise as mudanças que esse regime realizou, sob a égide da nova Constituição, no que tange à relação entre os três poderes republicanos, ao poder dos Estados, aos partidos políticos e aos direitos dos cidadãos. (2)

A.c) Explique a política do regime varguista em relação ao desenvolvimento industrial, tendo em vista os seguintes fatores: o mercado brasileiro; a mão-de-obra industrial; e os capitais necessários à indústria de base. (3)

RESPOSTAS ESPERADAS

Aa

Em termos da economia internacional o fato dominante era a crise do capitalismo liberal, iniciada com o "crack" da Bolsa de Nova York. Em meio à crise, partidos comunistas, apoiados pela União Soviética, ameaçavam tomar o poder em vários países. Especialmente em países europeus estavam consolidados regimes fascistas. O fascismo na Itália e no Japão e principalmente o nazismo na Alemanha desenvolveram uma política externa agressiva que conduziu a Segunda Grande Guerra. Esse clima ameaçador favoreceu a ascensão de governos autoritários num grande número de países.

Ab

A Constituição de 1937 resultou de um golpe político-militar liderado por Getúlio Vargas e pelos militares que teve como pretexto a ameaça comunista. O Congresso foi fechado e pela nova Constituição outorgada os poderes da República ficaram centralizados no Executivo, os partidos políticos foram extintos e o poder dos estados anulado como mostra a queima das bandeiras estaduais. O controle do Judiciário deixou os direitos dos cidadãos também na dependência do governo ditatorial.

Ac

O governo de Getúlio Vargas procurou desenvolver a indústria protegendo o mercado brasileiro por meio de tarifas alfandegárias que favoreceram a indústria de substituição de importações. Ao mesmo tempo o Estado lançou os fundamentos de uma indústria de base com a criação de Volta Redonda. Os trabalhadores das cidades foram beneficiados com leis trabalhistas patrocinadas pelo governo e reunidas na CLT mas, principalmente os sindicatos, passaram a ser, em grande parte, controlados pelo Estado.

Questão B

As idéias expressas nos excertos abaixo vieram a público na Inglaterra do século XVII, formuladas num documento fundamental da história do direito e do pensamento político; após lê-las e analisá-las atentamente, responda aos subitens da Questão.

"Quando um cidadão inglês é preso, deve ele, nas vinte e quatro horas seguintes, receber a notificação escrita do delito que lhe é imputado.
À exceção dos atos de alta traição ou de delitos excepcionalmente graves, qualquer pessoa presa pode obter sua liberdade provisória, através de fiança.

[...]

Todo oficial de justiça, magistrado ou carcereiro, que violar de qualquer maneira o "Habeas Corpus" deverá pagar 500 libras de indenização à parte lesada."

("Bill do Habeas Corpus" - 1679, in Mosca, Gaetano, "História das doutrinas políticas")

B.a) Quais os fatos mais marcantes da vida social e política na Inglaterra no período em que tal documento foi elaborado?(4)

B.b) Depois da Guerra Civil (1646-1650), em que o rei Carlos I foi executado, como podemos caracterizar politicamente o período de governo do partido puritano de Oliver Cromwell e as suas relações com o Parlamento e a burguesia comercial? (5)

B.c) Explique o que foi a chamada Revolução Gloriosa de 1689 e qual o seu significado para o poder dos reis, para o Parlamento e para as leis — como a do "Habeas Corpus" — que estabeleciam garantias individuais na Inglaterra. (6)

RESPOSTAS ESPERADAS

Ba

Foi uma fase de grande desenvolvimento do capitalismo mercantil com o crescimento do comércio, da navegação e das manufaturas de tecidos de lã. A riqueza dos novos proprietários de terras se beneficiava com os cercamentos de terras comuns que empobreciam os camponeses. Essa burguesia, fortalecida no campo e nas cidades, tratou de aumentar os poderes do Parlamento e diminuir os poderes dos reis e os privilégios da nobreza por meio de mudanças graduais e das revoluções que ocorreram no período.

Bb

Depois da Guerra Civil estabeleceu-se um governo ditatorial liderado pela burguesia puritana e por Oliver Cromwell. Este, que havia combatido o absolutismo do rei, dissolveu o Parlamento e realizou um novo tipo de governo autoritário que favorecia a classe burguesa em geral. Um bom exemplo desse favorecimento foram os Atos de Navegação que garantiam aos navios ingleses o monopólio do transporte marítimo de várias mercadorias.

Bc

A Revolução Gloriosa representou o fim do absolutismo na Inglaterra. O rei Jaime II foi deposto e sucedido por Guilherme de Orange. Este, no entanto, teve de jurar a Declaração de Direitos ("Bill of Rights"), prometendo respeitar o poder do Parlamento e as leis do país. O Parlamento fortalecido politicamente e dominado pela alta burguesia pode criar novas leis que favoreciam as garantias individuais, bem de acordo com os interesses e a visão de mundo daquela classe.

Questão C

No texto a seguir, podemos ler, em linguagem da época, fragmentos da instrução do processo dos participantes de uma rebelião ocorrida na Bahia no fim do século XVIII; depois da leitura, responda aos subitens.

"Huma formal, inteira sublevação", devendo-se matar a todos da sua governança e "saqueando-se os cabedais das pessoas opulentas". Para este revolucionário o "systema francês" era o modelo: "he melhor a regência de muitos, do que de um só". Propunha a "liberdade a todos os creados, estabelecendo uma República de igualdade."

(Processo de Manuel de Santa Anna, "pardo", soldado do Segundo Regimento de linha em Salvador. Autos da Devassa do levantamento e Sedição Intentada na Bahia em 1798, Anais do Arquivo Público da Bahia. In Mota, Carlos Guilherme, "Brasil revisitado")

C.a) Como foi conhecida a rebelião mencionada, quais os seus objetivos gerais e quais os segmentos sociais e ocupações dos seus participantes? (7)

C.b) Que movimentos de grande importância social e política haviam acontecido no mundo Atlântico (Europa e Américas) nas últimas décadas do século XVIII e quais as idéias filosóficas e políticas em que haviam se baseado? (8)

C.c) Quais as razões dos diferentes níveis de rigor na repressão à Inconfidência Mineira, na qual apenas Tiradentes foi executado, e ao movimento baiano de 1798, no qual ocorreram várias execuções e esarteamentos? (9)

RESPOSTAS ESPERADAS

Ca

A Inconfidência Baiana ou Conjura dos Alfaiates propunha a independência da Bahia, a proclamação da República Bahiense e de ideais de liberdade e igualdade contrários à escravidão. Essa tentativa de revolução teve a participação de membros da elite local, mas caracterizou-se pelo radicalismo de elementos das camadas populares como artesãos, trabalhadores avulsos, soldados e pobres em geral, muitos deles mulatos.

Cb

A independência das 13 Colônias Inglesas, que vieram a formar os Estados Unidos, teve grande repercussão na Europa e nas Américas. Alguns anos depois iniciou-se a Revolução Francesa que teve influência marcante nas idéias da Conjuração Baiana. As idéias desses movimentos, inspiradas na filosofia iluminista, eram liberais, democráticas, críticas do absolutismo e dos privilégios dos nobres, além de anti-colonialistas. No Haiti uma revolução de escravos negros tentou levar algumas dessas idéias à prática.

Cc

A Inconfidência Mineira foi um movimento menos radical do que a Conjura dos Alfaiates. A exceção de Tiradentes, os líderes da Inconfidência Mineira eram membros da elite local e não chegaram a agitar junto ao povo as idéias do movimento que pretendiam realizar. Na Conjuração Baiana a maioria de participantes era de elementos do povo que defendiam idéias bastante radicais, como a República e o fim da escravidão, que chegaram a ser agitadas junto à população do Recôncavo. Essa ameaça maior ao poder colonial resultou numa repressão mais rigorosa.

ALGUNS MODELOS DE RESPOSTA

ZERO

Aa.

"O Estado Novo foi implantado com o declínio do poder das oligarquias cafeeiras no país. No cenário internacional estava ocorrendo a Segunda Guerra Mundial, política estava dividida entre governos comunistas e democratas, e a economia estava voltada para a indústria."

Bb.

"Oliver Cromwell governou a Inglaterra com ótimo aproveitamento do que foi deixado pelo rei Carlos I, estabelecendo relações com

o parlamento e extensas relações com a burguesia comercial, tendo a maioria da população ao seu lado."

25%

Ac.

"O regime de Vargas era desenvolvimentista, ou seja, bastante voltada para o desenvolvimento da indústria. O mercado brasileiro estava crescendo e com as leis trabalhistas, Vargas garantiu que os trabalhadores se tornassem consumidores. Os capitais necessários à indústria de base vieram de empréstimos."

Bc.

"Os reis não governam mais o país e sim o Parlamento. Foram criadas leis que favoreciam o cidadão inglês, o que caracterizava o fim do Absolutismo na Inglaterra."

50%

Ab.

"O Estado Novo significou uma ditadura, na qual Getúlio Vargas era o chefe de Estado e controlava os vários partidos políticos que surgiram, colocando inclusive o PCB na ilegalidade. Os cidadãos adquiriram mais direitos, com as leis trabalhistas, mas eram submetidos à política especial do governo (PE) e ao DIP (departamento de Imprensa e propaganda)."

Bb.

"O governo de Oliver Cromwell pode ser considerado mais absolutista que os próprios governos denominados absolutistas. O Parlamento podia ser fechada e dissolvida a qualquer hora, e a centralização política foi contra os ideais burgueses."

75%

BC.

"A Revolução Gloriosa consolidou o poder do parlamento inglês, dando início ao atual modelo de governo da Inglaterra, em que o Rei tem apenas um papel figurativo e as decisões são tomadas pelo primeiro ministro junto com outros parlamentares. Esta revolução pos fim a monarquia e deu ao parlamento o poder de governar a Inglaterra."

Ca.

"A rebelião mencionada foi conhecida como Insurreição Baiana cujos objetivos gerais visavam a autonomia da região baseada em um regime republicano a favor da libertação dos escravos que contava com camadas sociais baixas da sociedade baiana como pequenos comerciantes e soldados que foram duramente reprimidos pelo governo."

100%

Ba.

"A Inglaterra, apesar da Magna Carta, possuía um regime político absolutista. O período em questão é justamente o momento em que esse regime começa a ruir. A perseguição aos puritanos por parte dos reis gerou a Revolução Puritana e esta gerou a Revolução Gloriosa. Ambas revoluções mostram mudanças sociais decorrentes do fortalecimento da burguesia."

Cb.

"Podemos apontar a Independência das 13 colônias inglesas em 1776 e a Revolução Francesa de 1789, ambas se basearam nos ideais propagados durante a primeira metade do século XVIII pelos iluministas, filósofos franceses que pegaram a filosofia das luzes em contraposição à escuridão imposta pelo modelo absolutista e parasitário da nobreza e reais franceses."