

# VESTIBULAR FGV 2011

1º semestre

Prova Tipo D



Graduação  
Módulo Objetivo - 24/10/10



FUNDAÇÃO  
GETULIO VARGAS

# Instruções

## Leia com atenção:

- Verifique se o tipo de prova que você está recebendo é o mesmo marcado na Folha de Respostas e na etiqueta colada na carteira.
- Não é permitido o uso de calculadoras.
- Não haverá substituição da Folha de Respostas.
- A duração total do Módulo Objetivo é de 4h.
- O candidato só poderá deixar definitivamente o local das provas a partir de uma hora após seu início, sem levar o Caderno de Questões ou, a partir de duas horas após seu início, levando o Caderno de Questões.
- Este módulo consiste em 4 (quatro) provas de múltipla escolha, com 15 questões em cada uma das esferas de conhecimentos a seguir:
  - Matemática - 1 a 15
  - Língua Portuguesa, Literatura e Interpretação de Textos - 16 a 30
  - Língua Inglesa e Interpretação de Textos - 31 a 45
  - Humanas (História, Geografia e Atualidades) - 46 a 60

## Matemática

- 1 O gráfico de uma função polinomial do primeiro grau passa pelos pontos de coordenadas  $(x, y)$  dados abaixo.

$x$	$y$
0	5
$m$	8
6	14
7	$k$

Podemos concluir que o valor de  $k + m$  é:

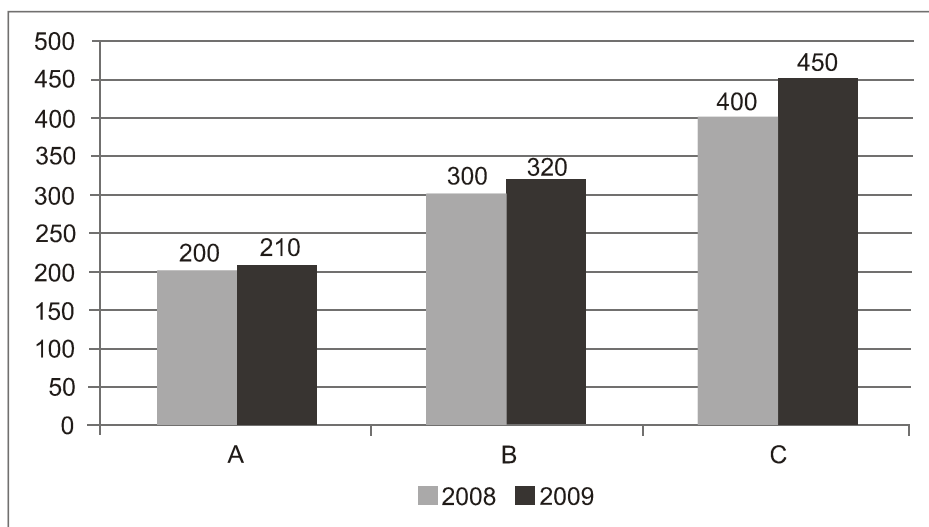
- A 15,5
  - B 19,5
  - C 16,5
  - D 17,5
  - E 18,5
- 2 Sandra fez uma aplicação financeira, comprando um título público que lhe proporcionou, após um ano, um montante de R\$ 10 000,00. A taxa de juros da aplicação foi de 10% ao ano. Podemos concluir que o juro auferido na aplicação foi:
- A R\$ 1 009,09
  - B R\$ 1 000,00
  - C R\$ 909,09
  - D R\$ 900,00
  - E R\$ 800,00
- 3 Em uma escola, a razão entre o número de alunos e o de professores é de 50 para 1. Se houvesse mais 400 alunos e mais 16 professores, a razão entre o número de alunos e o de professores seria de 40 para 1. Podemos concluir que o número de alunos da escola é:
- A 1 200
  - B 1 150
  - C 1 100
  - D 1 050
  - E 1 000
- 4 Uma pequena empresa fabrica camisas de um único modelo e as vende por R\$ 80,00 a unidade. Devido ao aluguel e a outras despesas fixas que não dependem da quantidade produzida, a empresa tem um custo fixo anual de R\$ 96 000,00. Além do custo fixo, a empresa tem que arcar com custos que dependem da quantidade produzida, chamados custos variáveis, tais como matéria-prima, por exemplo; o custo variável por camisa é R\$ 40,00. Em 2009, a empresa lucrou R\$ 60 000,00. Para dobrar o lucro em 2010, em relação ao lucro de 2009, a quantidade vendida em 2010 terá de ser  $x\%$  maior que a de 2009. O valor mais próximo de  $x$  é:
- A 40
  - B 60
  - C 80
  - D 100
  - E 120

- 5 Em um grupo de 300 pessoas sabe-se que:
- 50% aplicam dinheiro em caderneta de poupança.
  - 30% aplicam dinheiro em fundos de investimento.
  - 15% aplicam dinheiro em caderneta de poupança e fundos de investimento simultaneamente.
- Sorteando uma pessoa desse grupo, a probabilidade de que ela não aplique em caderneta de poupança nem em fundos de investimento é:

- A 0,20
- B 0,50
- C 0,05
- D 0,35
- E 0,65

- 6 O gráfico abaixo apresenta os lucros anuais (em milhões de reais) em 2008 e 2009 de três empresas A, B e C de um mesmo setor.  
A média aritmética dos crescimentos percentuais dos lucros entre 2008 e 2009 das três empresas foi de aproximadamente:

- A 8,5%
- B 8,1%
- C 9,3%
- D 8,9%
- E 9,7%



- 7 O gráfico de uma função quadrática  $f(x)$  tem as seguintes características:

- O vértice é o ponto  $(4, -1)$ .
- Intercepta o eixo das abscissas no ponto  $(5, 0)$ .

O ponto de intersecção do gráfico com o eixo das ordenadas é:

- A  $(0, 14)$
- B  $(0, 17)$
- C  $(0, 16)$
- D  $(0, 18)$
- E  $(0, 15)$



- 8 No plano cartesiano, uma circunferência, cujo centro se encontra no segundo quadrante, tangencia os eixos  $x$  e  $y$ .

Se a distância da origem ao centro da circunferência é igual a 4, a equação da circunferência é:

A  $x^2 + y^2 + (2\sqrt{10})x - (2\sqrt{10})y + 10 = 0$

B  $x^2 + y^2 - (2\sqrt{10})x + (2\sqrt{10})y + 10 = 0$

C  $x^2 + y^2 - 4x + 4y + 4 = 0$

D  $x^2 + y^2 - (2\sqrt{8})x + (2\sqrt{8})y + 8 = 0$

E  $x^2 + y^2 + (2\sqrt{8})x - (2\sqrt{8})y + 8 = 0$

- 9 A previsão de vendas mensais de uma empresa para 2011, em toneladas de um produto, é dada por

$f(x) = 100 + 0,5x + 3\text{sen}\frac{\pi x}{6}$ , em que  $x = 1$  corresponde a janeiro de 2011,  $x = 2$  corresponde a

fevereiro de 2011 e assim por diante.

A previsão de vendas (em toneladas) para o primeiro trimestre de 2011 é:

(Use a aproximação decimal  $\sqrt{3} = 1,7$ .)

A 309,05

B 309,55

C 310,05

D 310,55

E 308,55

- 10 O sistema linear nas incógnitas  $x$ ,  $y$  e  $z$ :

$$\begin{cases} x - y = 10 + z \\ y - z = 5 - x \\ z + x = 7 + y \end{cases}$$

pode ser escrito na forma matricial  $AX = B$ , em que:

$$X = \begin{bmatrix} x \\ y \\ z \end{bmatrix} \text{ e } B = \begin{bmatrix} 10 \\ 5 \\ 7 \end{bmatrix}.$$

Nessas condições, o determinante da matriz  $A$  é igual a:

A 1

B 3

C 5

D 2

E 4



11 As saladas de frutas de um restaurante são feitas misturando pelo menos duas frutas escolhidas entre: banana, laranja, maçã, abacaxi e melão. Quantos tipos diferentes de saladas de frutas podem ser feitos considerando apenas os tipos de frutas e não as quantidades?

- A 22
- B 26
- C 30
- D 24
- E 28

12 No plano cartesiano, a reta tangente à circunferência de equação  $x^2 + y^2 = 8$ , no ponto P de coordenadas (2, 2), intercepta a reta de equação  $y = 2x$  no ponto:

- A  $(\frac{7}{6}, \frac{14}{6})$
- B  $(\frac{6}{5}, \frac{12}{5})$
- C  $(\frac{4}{3}, \frac{8}{3})$
- D  $(\frac{5}{4}, \frac{10}{4})$
- E  $(\frac{3}{2}, 3)$

13 O polinômio  $P(x) = x^4 - 5x^3 + 3x^2 + 5x - 4$  tem o número 1 como raiz dupla. O valor absoluto da diferença entre as outras raízes é igual a:

- A 4
- B 5
- C 1
- D 3
- E 2

14 A sequência de termos positivos  $(a_1, a_2, a_3, \dots, a_n, \dots)$  é uma progressão geométrica de razão igual a  $q$ . Podemos afirmar que a sequência  $(\log a_1, \log a_2, \log a_3, \dots, \log a_n, \dots)$  é:

- A Uma progressão aritmética de razão  $q$ .
- B Uma progressão geométrica de razão  $q$ .
- C Uma progressão geométrica de razão  $\log q$ .
- D Uma progressão aritmética de razão  $\log q$ .
- E Uma progressão aritmética de razão  $(\log a_1 - \log q)$ .

- 15 Após  $t$  horas do início de um vazamento de óleo de um barco em um oceano, constatou-se ao redor da embarcação a formação de uma mancha com a forma de um círculo cujo raio  $r$  varia com o tempo  $t$  mediante a função  $r(t) = \frac{30}{\sqrt{\pi}} t^{0,5}$  metros. A espessura da mancha ao longo do círculo é de 0,5 centímetro.

Desprezando a área ocupada pelo barco na mancha circular, podemos afirmar que o volume de óleo que vazou entre os instantes  $t = 4$  horas e  $t = 9$  horas foi de:

- A  $22,5\text{m}^3$
- B  $12,5\text{m}^3$
- C  $17,5\text{m}^3$
- D  $15\text{m}^3$
- E  $20\text{m}^3$

## Língua Portuguesa, Literatura e Interpretação de Textos

## Texto para as questões de 16 a 19

## documento

- 1 Encontro um caderno antigo, de adolescente. E, em vez das simples anotações que seriam  
2 preciosas como documento, descubro que eu só fazia literatura. Afinal, quando é que um  
3 adolescente já foi natural? E, folheando aquelas velhas páginas, vejo, compungido, como as  
4 comparações caducam. Até as imagens morrem, dizia Brás Cubas. Quero crer que caduquem apenas.  
5 Eis aqui uma amostra daquele "diário":  
6 "Era tal qual uma noite de tela cinematográfica. Silenciosa, parada, de um suave azul de tinta de  
7 escrever. O perfil escuro das árvores recortava-se cuidadosamente naquela imprimadura\* unida,  
8 igual, que estrelinhas azuis picotavam. Os bangalôs dormiam. Uma? Duas? Três horas da madrugada?  
9 Nem a lua sequer o sabia. A lua, relógio parado..."  
10 Pois vocês já viram que mundo de coisas perdidas?! O cinema não é mais silencioso. Não se usa  
11 mais tinta de escrever. Não se usam mais bangalôs.  
12 E ninguém mais se atreve a invocar a lua depois que os astronautas se invocaram com ela.

Mário Quintana, *Na volta da esquina*. Porto Alegre: Globo, 1979.

\***imprimadura**: s.f. art. plást. 1 ato ou efeito de imprimir 1.1 primeira demão de tinta em tela, madeira etc.

## 16 Na opinião do autor,

- I - hoje em dia, o público dos cinemas não sabe manter silêncio durante a exibição dos filmes, como acontecia no tempo de sua adolescência.
- II - a literatura é uma atividade que não deve ser praticada pelas pessoas que não conseguem ser espontâneas.
- III - nas anotações que fez em seu caderno de adolescente, havia comparações e metáforas que não resistiram ao tempo.

Está de acordo com o que diz o texto apenas o que se afirma em:

- A I e II.
  - B I.
  - C II.
  - D III.
  - E II e III.
- 17 No trecho "Nem a lua sequer o sabia. A lua, relógio parado...", podem ser identificadas, na ordem em que aparecem, as seguintes figuras de linguagem:
- A metáfora e inversão.
  - B personificação e elipse.
  - C metonímia e silepse.
  - D hipérbole e anacoluto.
  - E sinédoque e pleonismo.



- 18** Dos comentários seguintes, todos referentes a fatos linguísticos do texto, o único correto é:
- A** Em “vejo, compungido, como as comparações caducam”, ambos os verbos estão no presente, indicando uma ação pontual que ocorre no momento da enunciação.
  - B** No fragmento “sequer o sabia” (L. 9), a palavra sublinhada pode ser substituída, sem prejuízo para o sentido, pelo advérbio “jamais”.
  - C** Ao flexionar o verbo “usar” (L. 10 e 11), primeiro no singular e depois no plural, o autor preferiu a concordância com o complemento e não com o sujeito das respectivas frases.
  - D** No último período do texto, o autor obtém efeito expressivo, ao empregar uma mesma palavra em acepções e graus de formalidade diferentes.
  - E** Se alterarmos a posição dos adjetivos nos trechos “simples anotações” e “velhas páginas”, considerados no contexto, o sentido se mantém.
- 19** Ao parafrasear Brás Cubas, que afirmou que “Até as instituições morrem”, o autor alude a uma característica da personagem machadiana, que pode ser mais bem definida como
- A** saudosista e, ao mesmo tempo, trágica.
  - B** convencional, porém um tanto cômica.
  - C** ingênua e, por isso mesmo, risível.
  - D** condescendente e levemente sentimental.
  - E** cínica e, em geral, sarcástica.

**Texto para as questões de 20 a 22**

**O Recomeço da História**

**As novas condições materiais, base da globalização perversa, poderão alavancar a mutação filosófica do homem**

Vivemos em um mundo complexo, marcado na ordem material pela multiplicação incessante do número de objetos e na ordem imaterial pela infinidade de relações que aos objetos nos unem. Nosso mundo é complexo e confuso ao mesmo tempo, graças à força com a qual a ideologia penetra nos objetos e ações. Por isso mesmo, a era da globalização, mais do que qualquer outra antes dela, exige uma interpretação sistêmica cuidadosa, de modo a permitir que cada coisa seja redefinida em relação ao todo planetário. A grande sorte dos que desejam pensar a nossa época é a existência de uma técnica planetária, direta ou indiretamente presente em todos os lugares, e de uma política planetária, que une e norteia os objetos técnicos. Juntas, elas autorizam uma leitura ao mesmo tempo geral e específica, filosófica e prática, de cada ponto da Terra. Emerge, desse modo, uma universalidade empírica, de modo a ajudar na formulação de ideias que expressem o que é o mundo e o que são os lugares. Cria-se, de fato, um novo mundo. Para sermos ainda mais precisos, o que, afinal, se cria é o mundo como realidade histórica unitária, ainda que ele seja extremamente diversificado. Ele é datado com uma data substantivamente única, graças aos traços comuns de sua constituição técnica e à existência de um único motor das ações hegemônicas, representado pelo lucro em escala global. É isso, aliás, que, junto à informação generalizada, assegura a cada lugar a comunhão universal com todos os outros. Ao contrário do que tanto se disse, a história universal não acabou; ela apenas começa.

Milton Santos, *Folha de S. Paulo*, 09/01/2000.

20 Segundo o autor, o que distingue a nossa época das anteriores é, principalmente, seu caráter, ao mesmo tempo,

- A material e imaterial.
- B técnico e político.
- C unitário e diversificado.
- D geral e específico.
- E filosófico e prático.

21 O autor conclui o parágrafo, contradizendo uma afirmação que

- A reproduz conhecimento próprio do senso comum.
- B resulta de um procedimento intertextual.
- C foi criada por ele como estratégia argumentativa.
- D deve ser entendida como uma manifestação irônica.
- E consiste numa paráfrase de um conhecido provérbio.

22 Levando em conta o contexto, a única afirmação **INCORRETA** é:

- A Em “na formulação de ideias que exprimam o que é o mundo”, o verbo sublinhado poderia ser corretamente substituído por “revelam”, mantido o mesmo modo e tempo.
- B No trecho “pela infinidade de relações que aos objetos nos unem”, o verbo poderia estar no singular sem prejuízo para a correção gramatical.
- C Se o emprego da locução “graças à” levasse em conta sua etimologia, essa locução seria inadequada para estabelecer a relação pretendida no texto, tendo em vista as ideias do autor.
- D Ao contrário do que ocorre nas palavras “incessante” e “infinidade”, os prefixos das palavras “imaterial” e “emerge” devem ser entendidos como antônimos.
- E O verbo sublinhado em “que une e norteia os objetos técnicos” está corretamente conjugado na frase “Talvez nos norteemos pela interpretação sistêmica da globalização”.

### Texto para as questões de 23 a 26

Leia os seguintes fragmentos do segundo capítulo de *Iracema*, de José de Alencar.

- 1 Além, muito além daquela serra, que ainda azula no horizonte, nasceu Iracema.  
2 Iracema, a virgem dos lábios de mel, que tinha os cabelos mais negros que a asa da graúna, e  
3 mais longos que seu talhe de palmeira.  
4 (...)  
5 Mais rápida que a ema selvagem, a morena virgem corria o sertão e as matas do Ipu, onde  
6 campeava sua guerreira tribo, da grande nação tabajara.  
7 (...)  
8 Iracema saiu do banho: o aljôfar d'água ainda a roreja, como à doce mangaba que corou em  
9 manhã de chuva. Enquanto repousa, empluma das penas do guará as flechas de seu arco, e concerta  
10 com o sabiá da mata, pousado no galho próximo, o canto agreste.  
11 (...)  
12 Rumor suspeito quebra a doce harmonia da sesta. Ergue a virgem os olhos, que o sol não  
13 deslumbra; sua vista perturba-se.  
14 Diante dela e todo a contemplá-la está um guerreiro estranho, se é guerreiro e não algum mau  
15 espírito da floresta. Tem nas faces o branco das areias que bordam o mar; nos olhos o azul triste das  
16 águas profundas. Ignotas armas e tecidos ignotos cobrem-lhe o corpo.  
17 Foi rápido, como o olhar, o gesto de Iracema. A flecha embebida no arco partiu. Gotas de sangue  
18 borbulham na face do desconhecido.

José de Alencar, *Iracema*. 8. ed. Rio de Janeiro: José Olympio, 1967.

- 23** Este texto exemplifica uma característica estilística marcante na obra, ou seja, a forte presença de comparações e metáforas naturais. Associados ao elemento humano retratado pelo autor, tais recursos se justificam, principalmente, como
- A busca obsessiva da descrição objetiva.
  - B transposição de recursos próprios do bucolismo árcade.
  - C convenção retórica herdada do Classicismo.
  - D adoção de tom épico para fugir do lirismo ultrarromântico.
  - E elaboração estilística com função mimética.
- 24** Na primeira edição desse romance, em vez de “ema” aparecia a palavra “corça” no trecho “Mais rápida que a ema selvagem” (L. 5). Considerando o caráter poético da linguagem usada nessa obra, a justificativa mais adequada para essa alteração é:
- A evitar a coincidência sonora que ocorre no par “substantivo + adjetivo”.
  - B suprimir uma imagem inadequada à comparação estabelecida.
  - C ajustar o trecho ao ritmo predominante no romance.
  - D eliminar um elemento que não pertence ao espaço em que ocorre a ação.
  - E substituir um símbolo negativo da cultura indígena retratada na obra.
- 25** Há vários pontos de contato entre as obras *Iracema* e *Macunaíma*. Por exemplo, o excerto “No fundo do mato virgem nasceu Macunaíma, herói de nossa gente. Era preto retinto e filho do medo da noite” exemplifica um dos vários estilos de narrar usados na obra modernista, o qual pode ser comparado ao de *Iracema*, por apresentar um tom
- A leve, próprio das crônicas históricas.
  - B arcaico, característico do romance de cavalaria.
  - C trágico, típico das epopeias de tradição popular.
  - D jornalístico, semelhante ao usado pelos primeiros viajantes.
  - E solene, adequado a uma lenda.
- 26** Apesar de suas diferenças temáticas e estilísticas, os romances *Iracema*, *Macunaíma* e *Vidas secas* apresentam pelo menos um ponto em comum. Trata-se da presença, nas três obras, de
- A narrador externo que procura ser objetivo e neutro.
  - B personagens pertencentes às três raças formadoras do povo brasileiro.
  - C espaço predominantemente rural em boa parte da narrativa.
  - D mudança de região no território brasileiro por parte do(s) protagonista(s).
  - E descrições que envolvem mitos de origem ameríndia.

**Texto para as questões de 27 a 29**

Camões, grande Camões, quão semelhante  
Acho teu fado ao meu, quando os cotejo!  
Igual causa nos fez, perdendo o Tejo,  
Arrostar co'o sacrílego gigante.

Como tu, junto ao Ganges sussurrante,  
Da penúria cruel no horror me vejo.  
Como tu, gostos vãos, que em vão desejo,  
Também carpindo estou, saudoso amante.

.....

Modelo meu tu és, mas . . . oh, tristeza! . . .  
Se te imito nos transe da Ventura,  
Não te imito nos dons da Natureza.

M. M. Barbosa du Bocage, *Sonetos*. Lisboa: Bertrand, s.d.

- 27** Neste soneto, o autor estabelece um paralelo entre a sua vida e a de Camões, apontando várias coincidências e uma dessemelhança, a qual é:
- A talento artístico.
  - B estada na Índia.
  - C saudade da pátria.
  - D enfrentamento dos perigos do mar.
  - E sofrimento amoroso.
- 28** Dos sinônimos sugeridos para as palavras sublinhadas nos seguintes fragmentos, o único **NÃO** adequado ao contexto é:
- A "Da penúria cruel": indigência.
  - B "Acho teu fado ao meu": tua sorte.
  - C "nos transes da Ventura": nas mudanças.
  - D "Também carpindo estou": lamentando.
  - E "quando os cotejo": comparo.
- 29** O poema apresenta várias marcas que caracterizam a retomada do Classicismo, seja do ponto de vista estilístico, seja do ponto de vista temático. Sirvam de exemplo, respectivamente:
- A uso recorrente de antíteses e ênfase no tema da transitoriedade da vida.
  - B preferência pela ordem inversa e referência à mitologia.
  - C ausência de estruturas subordinadas e orientação mística.
  - D emprego do verso alexandrino e culto do "carpe diem".
  - E presença de formas sintéticas e sentimentalismo exacerbado.

**30** A única frase escrita de forma correta e coerente é:

- A** O fato das pessoas ficarem cada vez mais vaidosas fazem com que se valorize demais as técnicas de embelezamento.
- B** A preocupação excessiva com o corpo revela que a sociedade tem despido-se de valores éticos em detrimento das questões concernentes à estética.
- C** Devido à obsessão pela beleza física, começaram a surgir problemas clínicos que antes não havia, como o fisiculturismo compulsivo e a anorexia.
- D** Fica cada vez mais patente, no mundo de hoje, de que as pessoas querem saber como funcionam as regras de conduta, para cobrá-la dos outros e não para si mesmo.
- E** O cuidado exagerado do corpo e da aparência já fazem parte da cultura social e é esse o conceito que toda sociedade já aderiu.

## Língua Inglesa e Interpretação de Textos

### RESTORATION DRAMA

- 1 The doormen outside the headquarters of Shanghai's Municipal Education Commission have a new colleague these days. On Friday evenings and Saturday mornings they are joined by a young Mandarin-speaking Israeli, who keeps an eye on comings and goings. The ivy-covered compound, built in the 1920s, is also the home of Ohel Rachel, one of Shanghai's last surviving synagogues. This month, for the first time in almost 60 years, it reopened for regular Sabbath services.
- 2 That Ohel Rachel was reopened, even though Judaism is not one of China's five officially recognised religions, is one of a number of signs that Shanghai may be coming to terms with its past. After the Communist revolution in 1949, much of the city's history was swept under the carpet, and its grand old buildings put to new uses. Some of these buildings had been designated for protection in recent decades, but the heritage signs posted on them typically give little detail about their previous significance.
- 3 Ohel Rachel was neglected for decades. Even now, the 2,000-strong Jewish community has been promised regular access only until October, when the Shanghai World Expo ends. But Rabbi Shalom Greenberg, who led the campaign for its reopening, says that the city's authorities have indicated unofficially that it will be hard to reverse the decision. He believes that Shanghai's economic revival has made officials more confident in treating its complex history, and able "to use the past to benefit the future—even if the past was not so much to their liking."
- 4 Shanghai's small Russian Orthodox community has also, for the first time, received permission to use one of the prewar churches built by White Russians. Shanghai's former British cathedral, the Holy Trinity, has been painstakingly renovated by China's official Protestant church.
- 5 At the north end of the Bund, Shanghai's famous waterfront, the area around the original British consulate has been renovated. Even the buildings' original names, such as the Baptist Publication Society Building and the former headquarters of Britain's Royal Asiatic Society, have been reinstated. "This is nothing to do with politics," says Zhou Wei, governor of the district which includes the Bund. "This is about history and culture. This area is the root of the development of modern Shanghai." Mr Zhou says that Shanghai is treating the protection of its distinctive history and culture with new seriousness.
- 6 Around the city, a number of signs detailing long-forgotten street names have been erected. The Shanghai Corporate Pavilion at the World Expo, funded by local state enterprises, commissioned a Pulitzer-prize-winning photographer, Liu Heung Shing, to compile a book of images of Shanghai's history, giving him unprecedented access to the city's archives.
- 7 Yet this more relaxed attitude towards history does not always beget more vigorous preservation. In some areas of the city, demolition continues. The demand for new infrastructure, or simply property, can be more than enough to trump the appeal of conservation. Parts of the wartime Jewish "ghetto" area in Hongkou district, for instance, were recently knocked down. Parts of the past itself are still off limits too. In Mr Liu's book, a number of historical moments are notably absent, such as the student protests in Shanghai in 1989. Some history is still too hard to face.

The Economist – May 29<sup>th</sup>–June 4<sup>th</sup> 2010



- 31** According to the information in the article, Ohel Rachel most likely
- A** was not used as a place for regular Sabbath services for more than half of its existence.
  - B** must let Chinese citizens enter its premises as a condition for being allowed to conduct regular Sabbath services.
  - C** recently moved to its new headquarters in a building at Shanghai's Municipal Education Commission compound.
  - D** is the oldest synagogue in Shanghai.
  - E** is the only Orthodox Jewish synagogue allowed to conduct regular Sabbath services in Shanghai.
- 32** According to the information in the article, which of the following probably best explains one important aspect of the reopening of Ohel Rachel?
- A** It may indicate that China's government is ready to give official recognition to the Jewish religion.
  - B** It will probably lead to a strengthening of diplomatic and commercial relations between China and Israel.
  - C** It could be a sign that Shanghai is finally willing to recognize the great importance of Judaism in the development of the city.
  - D** It could mean that Shanghai is starting to take an honest look at its history.
  - E** It is a sign that China may finally be willing to examine honestly the role of various ethnic and religious groups in its long history.
- 33** According to the information in the article, though Shanghai is showing interest in protecting its historic buildings, it has
- A** concentrated most of its efforts on constructions from the Communist era.
  - B** ignored many constructions because of their religious significance.
  - C** refused to identify systematically which buildings are in fact being protected.
  - D** done little to help the general public understand why those buildings are important.
  - E** established vague, secretive criteria for judging the historical significance of certain constructions.
- 34** In paragraph 3, the phrase "...the city's authorities have indicated unofficially that it will be hard to reverse the decision" most likely refers to which of the following?
- A** Unfortunately, Ohel Rachel will probably be demolished to make way for a new building.
  - B** Shanghai's government has let it be known informally that Shanghai's Jewish community will probably be allowed to continue using Ohel Rachel.
  - C** An agreement with Shanghai's government means that Shanghai's Jewish community will probably have to vacate Ohel Rachel at the end of October.
  - D** It is highly doubtful that Shanghai's government will change its mind and continue to allow Ohel Rachel to be used for Jewish religious services.
  - E** Shanghai's government told Rabbi Shalom Greenberg that the city's Jewish community will be allowed regular access to Ohel Rachel only until the end of the Shanghai World Expo.
- 35** In paragraph 5, "This" in the statement "This is nothing to do with politics" most likely refers to the
- A** Shanghai government's new religious and cultural tolerance.
  - B** Shanghai government's greater confidence, which is a consequence of the city's economic revival.
  - C** restoration of a section of the north end of Shanghai's Bund.
  - D** Shanghai government's decision to reopen Ohel Rachel for regular Sabbath services.
  - E** controversy surrounding the renovation of Shanghai's old British consulate, along with many neighboring buildings.

- 36** With respect to Shanghai's history, which of the following is **not** supported by the information in the article?
- A** At the moment, Ohel Rachel is one of a small group of Shanghai synagogues that are still in operation.
  - B** After the Communist revolution of 1949, Shanghai deliberately ignored some important aspects of its multi-cultural, multi-religious history.
  - C** One Jewish leader thinks that Shanghai officials find certain aspects of their city's history disagreeable.
  - D** Religious discrimination in Shanghai was directed not only at the city's Jewish community, but also at other groups.
  - E** After the Communist revolution in 1949, Shanghai was too poor to study and preserve its architectural and religious history.
- 37** According to the information in the article, Liu Heung Shing
- A** made an all-inclusive and prize-winning book of historical Shanghai images.
  - B** made a book that fails to give a complete picture of Shanghai's history.
  - C** was commissioned by the Shanghai government to photograph the city's current, day-to-day reality.
  - D** was the first person ever to enter Shanghai's archives.
  - E** almost abandoned his historical-image project because of Shanghai government interference.
- 38** According to the information in the article, Shanghai's more liberal, more serious approach to its culture and history
- A** has at times been obliged to give way to business and political interests.
  - B** is supported by the great majority of Shanghai residents.
  - C** has benefited mainly the city's Jewish community.
  - D** has received a lot of support from the Russian Orthodox Church and the British government.
  - E** still must overcome strong political opposition before it can be implemented.



## UNCERTAIN SCIENCE

By Stefan Theil

- 1 Blame economic worries, another freezing winter, or the cascade of scandals emerging from the world's leading climate-research body, the Intergovernmental Panel on Climate Change (IPCC). But concern over global warming has cooled down dramatically. In über-green Germany, only 42 percent of citizens worry about global warming now, down from 62 percent in 2006. In Britain, just 26 percent believe climate change is man-made, down from 41 percent as recently as November 2009. And Americans rank global warming dead last in a list of 21 problems that concern them, according to a January Pew poll.
- 2 The shift has left many once celebrated climate researchers feeling like the used-car salesmen of the science world. In Britain, one leading scientist told an interviewer he is taking anti-anxiety pills and considered suicide following the leak of thousands of IPCC-related e-mails and documents suggesting that researchers cherry-picked data and suppressed rival studies to play up global warming. In the U.S., another researcher is under investigation for allegedly using exaggerated climate data to obtain public funds. In an open letter published in the May issue of *Science* magazine, 255 American climate researchers decry "political assaults" on their work by "deniers" and followers of "dogma" and "special interests."
- 3 This is no dispute between objective scientists and crazed flat-earthers. The lines cut through the profession itself. Very few scientists dispute a link between man-made CO<sub>2</sub> and global warming. Where it gets fuzzy is the extent and time frame of the effect. One crucial point of contention is climate "sensitivity" – the mathematical formula that translates changes in CO<sub>2</sub> production to changes in temperature. In addition, scientists are not sure how to explain a slowdown in the rise of global temperatures that began about a decade ago.
- 4 The backlash against climate science is also about the way in which leading scientists allied themselves with politicians and activists to promote their cause. Some of the IPCC's most-quoted data and recommendations were taken straight out of unchecked activist brochures, newspaper articles, and corporate reports – including claims of plummeting crop yields in Africa and the rising costs of warming-related natural disasters, both of which have been refuted by academic studies.

Newsweek – June 7, 2010

- 39 The first sentence of the article most likely mentions "economic worries," "another freezing winter," and "the cascade of scandals..." in order to
- A explain some of the factors that have made global-warming research so imprecise.
  - B expose some potential flaws in the arguments of those who do not consider global warming a serious problem.
  - C offer an alternative theory about why global warming has become such a serious problem in the last thirty years.
  - D justify the defensive attitude that many global-warming specialists have adopted in reaction to the growing resistance to their research findings.
  - E list some possible reasons for the public's decreasing preoccupation with global warming.



- 40** The Pew poll mentioned in paragraph 1 most likely supports which of the following statements?
- A** The percentage of people in Germany and Britain who are worried about global warming is higher than that in the United States.
  - B** The Intergovernmental Panel on Climate Change (IPCC) is now distrusted by a majority of the people in Germany, Britain, and the United States.
  - C** Americans believe that at least 20 things are a greater cause for worry than global warming is.
  - D** Among the citizens of industrialized countries, Germans are still the most concerned about global warming.
  - E** In comparison with the inhabitants of countries around the world, Americans are probably the least concerned about global warming.
- 41** The “shift” mentioned in the first sentence of paragraph 2 most likely refers to the
- A** public’s refusal to believe that the global-warming process has slowed down during approximately the last 10 years.
  - B** change in public opinion from a strong preoccupation with global warming to a significantly lesser preoccupation.
  - C** discovery that several important climate researchers may have manipulated data to make global warming look more serious than it really is.
  - D** humiliation that many members of the scientific community have recently suffered because of their global-warming research.
  - E** public contempt now being directed at many of the world’s most important climate researchers.
- 42** Which of the following probably best expresses the controversy related to the IPCC?
- A** IPCC researchers refused to consult other organizations and institutions before publishing their conclusions about the seriousness of global warming.
  - B** A handful of IPCC researchers misappropriated public funds for their own personal use.
  - C** IPCC researchers suppressed global-warming information in order to avoid damaging the reputations of certain large corporations.
  - D** The IPCC convinced the public that global warming was a man-made phenomenon rather than a natural one.
  - E** IPCC researchers allegedly used unethical methods to make global warming appear more problematic than it may really be.
- 43** In paragraph 3, the sentence “The lines cut through the profession itself” most likely means approximately the same as which of the following?
- A** The global-warming controversy essentially puts the scientific community on one side and the public on the other.
  - B** The connection between man-made CO<sub>2</sub> and global warming is the only thing on which scientists are in agreement.
  - C** Many scientists now refuse to believe that climate “sensitivity” is related to CO<sub>2</sub> emissions.
  - D** Even members of the scientific community are unable to agree on certain important issues related to global warming.
  - E** The global-warming controversy has evenly divided the scientific community, with each side accusing the other of dishonesty and conflict of interest.

- 44** According to the information in the article, which of the following questions most likely is no longer relevant?
- A** Why is African agriculture suddenly producing much less food?
  - B** Just how much of a problem is global warming?
  - C** When can we expect the consequences of global warming to start becoming disastrous?
  - D** How do we calculate accurately the effect that greater or lesser amounts of man-made CO<sub>2</sub> will have on temperature?
  - E** Why has the world warmed at a slower rate for approximately the last 10 years?
- 45** According to the information in the article, the IPCC
- A** released thousands of e-mails and documents in an attempt to destroy the arguments of rival scientists.
  - B** made fraudulent claims about the seriousness of global warming in order to receive research money from the governments of several countries.
  - C** presented to the public information that had come from non-IPCC sources and that had never been verified.
  - D** sent a letter signed by 255 of its scientists to protest what it considered unfair and unsupported criticisms of its research.
  - E** worked secretly with certain academic institutions in order to refute some serious criticisms of global warming.

## Humanas

- 46** "Nascido da dor, nutrindo-se da esperança, ele é na história o que é na poesia a saudade, uma feição inseparável da alma portuguesa". Desta maneira, o historiador português João Lúcio de Azevedo dimensionou a importância do sebastianismo para a cultura e para a história de seu país. Acerca desse fenômeno é correto afirmar:
- A** Trata-se de uma crença messiânico-milenarista vinculada ao desaparecimento do rei dom Sebastião no norte da África, em 1578.
  - B** Trata-se de uma tendência literária vinculada à poesia barroca, que influenciou fortemente a cultura lusitana desde o início do século XVI.
  - C** Trata-se de uma corrente da ilustração portuguesa desenvolvida no século XVIII e ligada a Sebastião José de Carvalho e Melo, Marquês de Pombal.
  - D** Trata-se de uma vertente do pensamento liberal português contemporâneo baseada nas obras do matemático José Sebastião e Silva.
  - E** Trata-se de uma heresia protestante desenvolvida em Portugal, no século XVII, e muito difundida nas possessões coloniais, baseada no culto a São Sebastião.
- 47** Em 15 de janeiro de 1985, Tancredo Neves e José Sarney foram eleitos, respectivamente, presidente e vice-presidente pelo Colégio Eleitoral. A respeito do funcionamento das eleições indiretas no Brasil, no tempo da ditadura militar, é correto afirmar:
- A** As eleições diretas para presidente foram mantidas entre 1964 e 1982 e o Colégio Eleitoral instituído em 1983, diante do avanço das forças oposicionistas.
  - B** Entre 1964 e 1973, os presidentes da república foram eleitos pelos governadores estaduais, prefeitos das capitais e pelos comandantes das Forças Armadas.
  - C** Até 1985, os cinco candidatos mais votados nas Assembleias Legislativas Estaduais eram submetidos à escolha dos integrantes do Colégio Eleitoral.
  - D** Senadores, deputados federais e deputados escolhidos nas Assembleias Legislativas Estaduais tinham direito a voto no Colégio Eleitoral de 1985.
  - E** As duas chapas mais votadas pelos deputados federais e senadores eram submetidas ao Colégio Eleitoral composto pelos comandantes das Forças Armadas.
- 48** Em 1936, a Espanha viu-se envolvida em uma sangrenta guerra civil que se estendeu até 1939 e causou cerca de um milhão de mortos. A respeito desse conflito, é correto afirmar:
- A** Foi provocado por uma revolução popular que proclamou a república, estabeleceu um regime socialista em fevereiro de 1936 e contou com o apoio de tropas do exército soviético.
  - B** Foi provocado pelo movimento separatista da Catalunha, que se recusou a integrar a República espanhola a partir de 1936 e contou com a intervenção militar de tropas francesas.
  - C** Foi provocado por setores antimonarquistas derrotados nas eleições de fevereiro de 1936 e que desejavam proclamar uma república na Espanha, e contou com o apoio de brigadas de voluntários vindos de diversos países.
  - D** Foi provocado pela reação de monarquistas, militares, fascistas e setores da Igreja católica contra a instauração da república na Espanha, em 1931, e contou com o apoio de tropas militares da Inglaterra.
  - E** Foi provocado pela reação de setores conservadores e antirrepublicanos à vitória da Frente Popular nas eleições de fevereiro de 1936 e contou com o apoio de forças militares nazifascistas.

**49** A Lei Áurea, de 13 de maio de 1888, marca o fim da escravidão no Império brasileiro. A lei assinada pela princesa Isabel foi precedida por diversos movimentos e resistências de escravos em diversas partes do Brasil. Com base nessa temática, considere as seguintes afirmações:

- I** Líderes negros, como o advogado Luís da Gama e o jornalista José do Patrocínio, tiveram atuação destacada na defesa do fim da escravidão no Brasil.
- II** Fugas em massa foram estimuladas pelos Caifazes, que encaminhavam ex-escravos para o quilombo do Jabaquara, em São Paulo, e até para o Ceará, onde a escravidão já havia sido abolida.
- III** A abolição implementada pela monarquia não previa medidas que preparassem os ex-escravos para o pleno exercício da cidadania, o que só viria a ser realizado pelos governos republicanos a partir de 1889.

Está correto somente o que se afirma em

- A** I
- B** II
- C** I e II.
- D** I, II e III.
- E** III

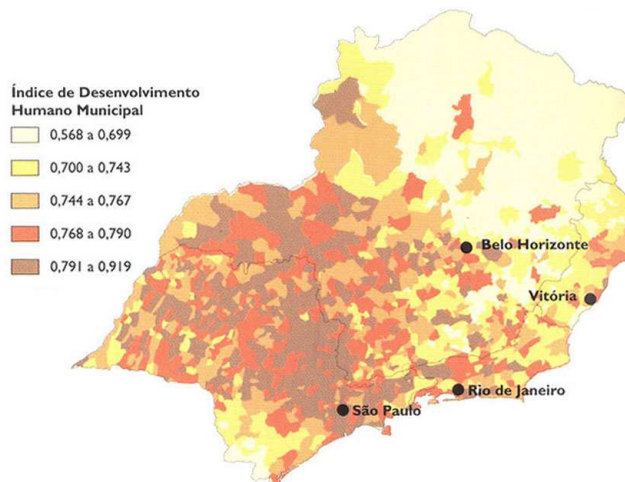
**50** A Constituição dos Estados Unidos da América, de 1787, é considerada a primeira experiência significativa de Estado federal. Isso se deve

- A** ao princípio constitucional caracterizado pela inexistência de leis gerais válidas para toda a nação.
- B** ao princípio constitucional baseado na pluralidade de centros de poder soberanos e coordenados.
- C** ao princípio constitucional baseado na absoluta submissão das unidades federativas ao governo central.
- D** ao princípio constitucional de garantia dos direitos individuais do cidadão e das minorias sociais.
- E** ao princípio constitucional baseado no corporativismo e na negação do direito de rebelião e insubordinação política.

**51** No dia 15 de junho deste ano, o presidente norte-americano Barack Obama fez um pronunciamento em rede, acerca do vazamento de petróleo no Golfo do México - já considerado o pior desastre ambiental - e as ações que estavam sendo empreendidas pelo governo dos EUA e pela empresa responsável, a British Petroleum. Nessa ocasião, Obama acenou para uma ampla reforma das políticas energéticas, apontando um cenário favorável para as fontes de energia renováveis e limpas. Caso se verifique essa nova tendência energética nos próximos anos, um possível reflexo na economia brasileira seria:

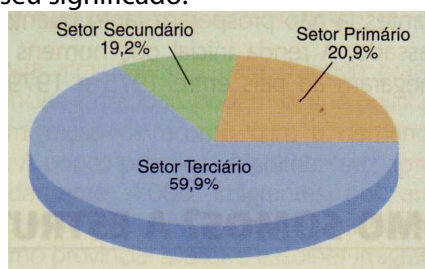
- A** Diminuição de nossas exportações de petróleo, já que os EUA são nosso maior importador de combustíveis de origem fóssil.
- B** Diminuição, no Brasil, de investimentos em pesquisas de exploração de petróleo e carvão mineral.
- C** Diminuição da participação da Petrobras no cenário internacional, dada a provável desvalorização do petróleo na matriz energética mundial.
- D** Alterações na frota de veículos brasileiros, movida predominantemente por diesel, derivado de petróleo.
- E** Aumento da demanda pelo etanol brasileiro.

- 52 O IDH (Índice de Desenvolvimento Humano) foi criado para indicar as condições gerais de vida das populações nas mais diversas regiões. Observe o IDH da Região Sudeste e assinale a alternativa que melhor explique a territorialização deste indicador.



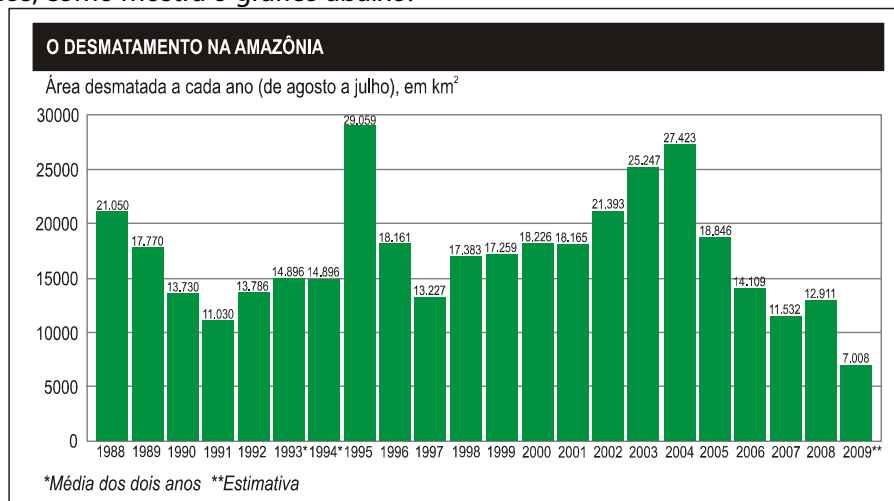
Fonte: Atlas *National Geographic* – Brasil. Ed. Abril, p.74.

- A Observa-se que o IDH é melhor nas áreas rurais, como o interior de Minas Gerais, onde a ausência de poluição contribui para a qualidade de vida.
  - B Nota-se que o IDH é determinado pela combinação de desenvolvimento industrial e alto poder aquisitivo, características das regiões do Sudeste, em que este índice é mais elevado.
  - C O IDH resulta da combinação de fatores como renda, expectativa de vida e educação e, quanto mais próximo a 1, melhor.
  - D Pode-se concluir que o IDH é sempre maior nas áreas mais populosas, já que nas áreas mais despovoadas, como o Vale do Jequitinhonha (MG) e Vale do Ribeira (SP), não há muitos indicadores a serem medidos.
  - E O alto IDH observado no interior paulista e Triângulo Mineiro explica-se pela modernização da agropecuária e do sistema viário que agiliza o fluxo de pessoas, informações e mercadorias.
- 53 Analise a distribuição da PEA (População Economicamente Ativa) por setor de atividade e assinale a alternativa que melhor explique seu significado.



- A Com maior contingente de trabalhadores no setor primário do que no secundário, pode-se afirmar que o Brasil, a despeito do crescimento econômico, ainda se mantém como uma economia agroexportadora.
- B O setor secundário emprega cerca de um terço do que emprega o setor terciário, o que indica que a economia brasileira é assentada mais pelo capital especulativo do que pelo capital produtivo.
- C O setor primário emprega 20,9% da PEA, o que indica que seu desenvolvimento é orientado por uma estrutura agrícola tradicional que demanda mão de obra numerosa.
- D O grande contingente de trabalhadores no setor terciário é típico de um país urbanizado, dado que as atividades deste setor são mais intensas em cidades.
- E Os setores primário e secundário empregam percentuais bem inferiores da PEA, em relação ao terciário, o que é um indicador de déficit na balança comercial, na medida em que demonstra que o país não produz a maior parte dos produtos industriais e agrícolas para atender à demanda interna.

- 54 De acordo com dados do INPE (Instituto Nacional de Pesquisas Espaciais), o desmatamento na Amazônia tem apresentado tendência de queda desde 2004, atingindo, em 2009, o menor índice dos últimos 20 anos, como mostra o gráfico abaixo.



Vários fatores podem ajudar a explicar essa queda nesse período, **EXCETO**:

- A Aumento da fiscalização e repressão a madeireiras clandestinas, grileiros e pecuaristas em situação irregular, com auxílio de Sistema Geográfico de Informações.
  - B Maior restrição ao crédito e punição a proprietários que infringiram leis ambientais, o que tem sido objeto de polêmica na reforma do Código Florestal brasileiro.
  - C Supervalorização da cana-de-açúcar e dos biocombustíveis que redirecionou as forças produtivas para outras regiões.
  - D Entre 2008 e 2009, a queda pode ser atribuída também à crise financeira internacional que diminuiu as encomendas de exportação de carne e soja.
  - E Divulgação de listas dos maiores devastadores e formas irregulares de produção, de modo a desestimular a compra de soja e carne de áreas recentemente desmatadas e irregulares.
- 55 A Lei do Clima, uma lei ambiental municipal de São Paulo recentemente aprovada, previa, entre outras ações, que, a cada ano, 10% da frota de ônibus passasse a utilizar biocombustíveis (etanol ou biodiesel) em substituição aos movidos a combustíveis fósseis. No entanto, os novos ônibus adquiridos pela Prefeitura, desde então, continuam sendo movidos a diesel, (*Folha de S. Paulo*, 16/06/2010, p.C1), o que afeta o meio ambiente e a sociedade de diferentes formas. Assinale a alternativa que **não descreve uma consequência** da queima de combustíveis fósseis.

- A Inversão térmica
- B Chuva ácida
- C Efeito estufa
- D Poluição atmosférica
- E Doenças respiratórias

- 56 A crise financeira de 2008/2009 teve efeitos profundos sobre a economia mundial. Sobre as consequências dessa crise no plano multilateral, assinale a alternativa correta.
- A A criação do G-20 financeiro, um fórum que busca promover a estabilidade financeira global.
  - B O reforço do Consenso de Washington, uma vez que a crise teve efeitos menos graves em países que adotaram o receituário neoliberal.
  - C A adoção de políticas de estímulo fiscal e de regulação sobre as transações financeiras, que revelam o esmaecimento do papel dos Estados na gestão da crise.
  - D A comprovação de que o mercado é o mecanismo mais importante de alocação eficiente de recursos para crescimento econômico e salvaguarda em crises mundiais.
  - E O início das negociações em torno de um novo quadro de regulação que torne menos vulnerável o setor bancário, conhecido como Basileia III.



**57** O espantoso crescimento econômico da China no último decênio revela-se com nitidez no aumento da participação do país no comércio mundial. A esse respeito, assinale a alternativa correta.

- A** A China não pertence à Organização Mundial do Comércio (OMC), fato que limita seu intercâmbio comercial com os Estados Unidos.
- B** Os preços das *commodities* no mercado mundial vêm sendo profundamente afetados pelas oscilações da demanda chinesa.
- C** Os investimentos chineses nos países africanos concentram-se no setor de serviços, especialmente transporte e comunicações.
- D** O aumento da penetração de produtos chineses na América Latina não afeta de maneira significativa as exportações brasileiras para a região.
- E** O incremento do fluxo de comércio bilateral Brasil-China não vem sendo acompanhado por investimentos produtivos chineses.

**58** As discussões sobre a migração começam tipicamente com uma descrição dos fluxos entre países em desenvolvimento e países desenvolvidos, ou aquilo que por vezes é livremente – e inadequadamente – designado por fluxos de “Sul – Norte”.

Fonte: PNUD, Relatório de Desenvolvimento Humano 2009: Ultrapassar fronteiras: mobilidade e desenvolvimento humano.

Sobre as migrações no mundo contemporâneo, assinale a alternativa correta.

- I** Como resultado da globalização, as migrações internacionais se tornaram mais numerosas do que as migrações internas.
- II** A maior parte das migrações internacionais ocorre entre países que possuem níveis semelhantes de desenvolvimento econômico, considerando-se os critérios da Organização das Nações Unidas (ONU).
- III** As taxas de emigração entre países de IDH muito elevado são, em média, superiores àquelas vigentes entre países de IDH baixo.

Estão corretas

- A** apenas a afirmativa II.
- B** apenas as afirmativas I e II.
- C** apenas as afirmativas I e III.
- D** apenas as afirmativas II e III.
- E** todas as afirmativas.

**59** Em 01 de agosto de 2010, teve início o 12º Censo Demográfico brasileiro. O Censo 2010 envolve o trabalho direto de aproximadamente 230 mil pessoas, e seus resultados vão subsidiar o planejamento de políticas públicas e privadas pelos próximos dez anos. A alternativa que descreve uma mudança introduzida nesta edição do Censo é:

- A** Investigação sobre os grupos étnicos e sua distribuição pelo território nacional.
- B** Investigação sobre arranjos familiares formados por cônjuges do mesmo sexo.
- C** Investigação sobre as comunidades religiosas e sua distribuição pelo território nacional.
- D** Investigação sobre os padrões de mortalidade e fecundidade vigentes no país.
- E** Investigação sobre os níveis de renda e de consumo das famílias brasileiras.



**60** Alto Guayabal, confins das províncias de Antioquia e Chocó, noroeste da Colômbia. No dia 30 de janeiro de 2010, antes do amanhecer, as forças armadas colombianas lançaram uma ofensiva contra uma oca do povo indígena Embera Katio. Uma criança de um ano e seis meses morreu e quatro pessoas ficaram feridas. As plantações foram destruídas e muitos animais, mortos. O exército imediatamente falou em “erro” durante uma perseguição a guerrilheiros das Forças Armadas Revolucionárias da Colômbia (Farc). [...] O bombardeio atingiu uma das comunidades localizadas no entorno do Cerro Careperro, montanha considerada sagrada pelos povos originários e que está sob a mira da transnacional norte-americana Muriel Mining Corp., atraída para a região pela presença de ouro.

Fonte: Laurence Mazure, A Corrida do Ouro na Colômbia, *Le Monde Diplomatique* Brasil, <http://diplomatique.uol.com.br/artigo.php?id=732> acesso em 15/08/2010.

Sobre o novo ciclo de investimento estrangeiro na mineração em território colombiano, julgue as seguintes afirmativas:

- I** As mais importantes reservas minerais colombianas estão situadas em reservas ambientais e de povos indígenas.
- II** A implementação do Plano Colômbia, acordado com os Estados Unidos em 1999, provocou deslocamentos em massa das populações indígenas e abriu caminho para o ingresso das multinacionais mineradoras.
- III** Em 2009, durante o governo chefiado por Álvaro Uribe Vélez, o código de mineração colombiano foi modificado, de forma a facilitar a obtenção de concessões e o registro das atividades mineradoras.
- IV** A Colômbia não é o único país da América do Sul a promover a extração mineira como um dos eixos de seu desenvolvimento econômico.

Estão corretas

- A** todas as afirmativas.
- B** apenas as afirmativas I e IV.
- C** apenas as afirmativas I, II e III.
- D** apenas as afirmativas I, III e IV.
- E** apenas as afirmativas II, III e IV.