



FUNDAÇÃO
GETULIO VARGAS

EESP

Escola de Economia
de São Paulo

PROCESSO SELETIVO DO 1.º SEMESTRE DE 2008

Caderno 1

Provas da 1.ª Fase

Matemática, Língua Portuguesa, História e Geografia

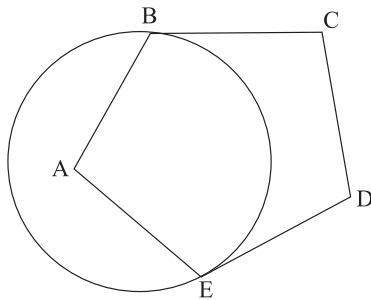
INSTRUÇÕES

- ♦ VOCÊ RECEBEU SUA FOLHA DE RESPOSTAS E ESTE CADERNO CONTENDO 75 QUESTÕES.
- ♦ CONFIRA SEU NOME E NÚMERO DA CARTEIRA NA CAPA DESTE CADERNO.
- ♦ LEIA CUIDADOSAMENTE AS QUESTÕES E ESCOLHA A RESPOSTA QUE VOCÊ CONSIDERA CORRETA.
- ♦ ASSINE A FOLHA DE RESPOSTAS COM CANETA DE TINTA AZUL OU PRETA E TRANSCREVA PARA ESSA FOLHA, COM LÁPIS PRETO N.º 2, TODAS AS RESPOSTAS ESCOLHIDAS.
- ♦ RESPONDA A TODAS AS QUESTÕES.
- ♦ A DURAÇÃO DA PROVA É DE 4 HORAS.
- ♦ A SAÍDA DO PRÉDIO SERÁ PERMITIDA SOMENTE QUANDO TRANSCORRIDAS 2 HORAS DO INÍCIO DA PROVA, SEM LEVAR O CADERNO DE QUESTÕES, OU A PARTIR DE 3 HORAS APÓS SEU INÍCIO, LEVANDO O CADERNO DE QUESTÕES.

AGUARDE A ORDEM PARA ABRIR ESTE CADERNO DE QUESTÕES.

MATEMÁTICA

01. Se P é 30% de Q, Q é 20% de R, e S é 50% de R, então $\frac{P}{S}$ é igual a
- (A) $\frac{3}{250}$.
- (B) $\frac{3}{25}$.
- (C) 1.
- (D) $\frac{6}{5}$.
- (E) $\frac{4}{3}$.
02. Seja $f: \mathbb{R} \rightarrow \mathbb{R}$ uma função afim. Se $f(1) \leq f(2)$, $f(3) \geq f(4)$ e $f(5) = 5$, então $f(\pi)$ é
- (A) um número irracional.
- (B) um racional não inteiro.
- (C) -1.
- (D) 0.
- (E) 5.
03. Dado um pentágono regular ABCDE, constrói-se uma circunferência pelos vértices B e E de tal forma que \overline{BC} e \overline{ED} sejam tangentes a essa circunferência, em B e E, respectivamente.



- A medida do menor arco BE na circunferência construída é
- (A) 72° .
- (B) 108° .
- (C) 120° .
- (D) 135° .
- (E) 144° .
04. Uma urna contém cinco bolas numeradas com 1, 2, 3, 4 e 5. Sorteando-se ao acaso, e com reposição, três bolas, os números obtidos são representados por x , y e z . A probabilidade de que $xy+z$ seja um número par é de
- (A) $\frac{47}{125}$.
- (B) $\frac{2}{5}$.
- (C) $\frac{59}{125}$.
- (D) $\frac{64}{125}$.
- (E) $\frac{3}{5}$.

05. Dada a equação $x^2 + y^2 = 14x + 6y + 6$, se p é o maior valor possível de x , e q é o maior valor possível de y , então, $3p+4q$ é igual a
- (A) 73.
- (B) 76.
- (C) 85.
- (D) 89.
- (E) 92.
06. A soma das medidas das 12 arestas de um paralelepípedo reto-retângulo é igual a 140 cm. Se a distância máxima entre dois vértices do paralelepípedo é 21 cm, sua área total, em cm^2 , é
- (A) 776.
- (B) 784.
- (C) 798.
- (D) 800.
- (E) 812.
07. A reta definida por $x=k$, com k real, intersecta os gráficos de $y = \log_5 x$ e $y = \log_5 (x + 4)$ em pontos de distância $\frac{1}{2}$ um do outro. Sendo $k = p + \sqrt{q}$, com p e q inteiros, então $p+q$ é igual a
- (A) 6.
- (B) 7.
- (C) 8.
- (D) 9.
- (E) 10.
08. As alturas de um cone circular reto de volume P e de um cilindro reto de volume Q são iguais ao diâmetro de uma esfera de volume R . Se os raios das bases do cone e do cilindro são iguais ao raio da esfera, então, $P-Q+R$ é igual a
- (A) 0.
- (B) $\frac{2\pi}{3}$.
- (C) π .
- (D) $\frac{4\pi}{3}$.
- (E) 2π .
09. Sendo x , y e z três números naturais tais que $x.y.z=2310$, o número de conjuntos $\{x, y, z\}$ diferentes é
- (A) 32.
- (B) 36.
- (C) 40.
- (D) 43.
- (E) 45.

10. Em relação a um quadrilátero ABCD, sabe-se que $\text{med}(\widehat{BAD})=120^\circ$, $\text{med}(\widehat{ABC})=\text{med}(\widehat{ADC})=90^\circ$, $AB=13$ e $AD=46$. A medida do segmento \overline{AC} é
- (A) 60.
(B) 62.
(C) 64.
(D) 65.
(E) 72.
11. Um círculo é inscrito em um quadrado de lado m . Em seguida, um novo quadrado é inscrito nesse círculo, e um novo círculo é inscrito nesse quadrado, e assim sucessivamente. A soma das áreas dos infinitos círculos descritos nesse processo é igual a
- (A) $\frac{\pi m^2}{2}$.
(B) $\frac{3\pi m^2}{8}$.
(C) $\frac{\pi m^2}{3}$.
(D) $\frac{\pi m^2}{4}$.
(E) $\frac{\pi m^2}{8}$.
12. O valor de $\cos 72^\circ - \cos^2 36^\circ$ é idêntico ao de
- (A) $\cos 36^\circ$.
(B) $-\cos^2 36^\circ$.
(C) $\cos^2 36^\circ$.
(D) $-\sin^2 36^\circ$.
(E) $\sin^2 36^\circ$.
13. Sendo n um número real, então o sistema de equações
- $$\begin{cases} nx + y = 1 \\ ny + z = 1 \\ x + nz = 1 \end{cases}$$
- não** possui solução se, e somente se, n é igual a
- (A) -1 .
(B) 0 .
(C) $\frac{1}{4}$.
(D) $\frac{1}{2}$.
(E) 1 .
14. O quociente da divisão do polinômio $P(x) = (x^2 + 1)^4 \cdot (x^3 + 1)^3$ por um polinômio de grau 2 é um polinômio de grau
- (A) 5.
(B) 10.
(C) 13.
(D) 15.
(E) 18.
15. O menor valor inteiro de k para que a equação algébrica $2x(kx - 4) - x^2 + 6 = 0$ em x **não** tenha raízes reais é
- (A) -1 .
(B) 2.
(C) 3.
(D) 4.
(E) 5.
16. Certo capital C aumentou em R\$ 1.200,00 e, em seguida, esse montante decresceu 11%, resultando em R\$ 32,00 a menos do que C . Sendo assim, o valor de C , em R\$, é
- (A) 9.600,00.
(B) 9.800,00.
(C) 9.900,00.
(D) 10.000,00.
(E) 11.900,00.
17. A soma de todos os inteiros entre 50 e 350 que possuem o algarismo das unidades igual a 1 é
- (A) 4 566.
(B) 4 877.
(C) 5 208.
(D) 5 539.
(E) 5 880.
18. Adotando $\log 2 = 0,301$, a melhor aproximação de $\log_5 10$ representada por uma fração irredutível de denominador 7 é
- (A) $\frac{8}{7}$.
(B) $\frac{9}{7}$.
(C) $\frac{10}{7}$.
(D) $\frac{11}{7}$.
(E) $\frac{12}{7}$.

19. Seja uma seqüência de n elementos ($n > 1$), dos quais um deles é $1 - \frac{1}{n}$, e os demais são todos iguais a 1. A média aritmética dos n números dessa seqüência é

- (A) 1.
- (B) $n - \frac{1}{n}$.
- (C) $n - \frac{1}{n^2}$.
- (D) $1 - \frac{1}{n^2}$.
- (E) $1 - \frac{1}{n} - \frac{1}{n^2}$.

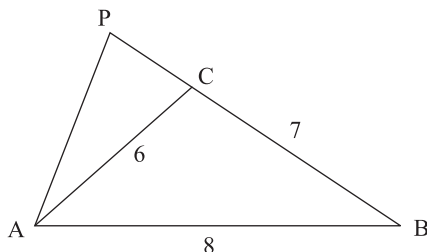
20. Sendo $p = \frac{1}{2}$ e $(p + 1) \cdot (q + 1) = 2$, então a medida de $\arctan p + \arctan q$, em radianos, é

- (A) $\frac{\pi}{2}$.
- (B) $\frac{\pi}{3}$.
- (C) $\frac{\pi}{4}$.
- (D) $\frac{\pi}{5}$.
- (E) $\frac{\pi}{6}$.

21. A soma dos coeficientes de todos os termos do desenvolvimento de $(x - 2y)^{18}$ é igual a

- (A) 0.
- (B) 1.
- (C) 19.
- (D) -1.
- (E) -19.

22. No triângulo ABC, $AB=8$, $BC=7$, $AC=6$ e o lado \overline{BC} foi prolongado, como mostra a figura, até o ponto P, formando-se o triângulo PAB, semelhante ao triângulo PCA.



O comprimento do segmento \overline{PC} é

- (A) 7.
- (B) 8.
- (C) 9.
- (D) 10.
- (E) 11.

23. O número de intersecções entre o gráfico de uma circunferência e o gráfico de $y = \sin x$ no plano ortogonal pode ocorrer em

- (A) no máximo 2 pontos.
- (B) no máximo 4 pontos.
- (C) no máximo 6 pontos.
- (D) no máximo 8 pontos.
- (E) mais do que 16 pontos.

24. Os quatro vértices de um quadrado no plano Argand-Gauss são números complexos, sendo três deles $1+2i$, $-2+i$ e $-1-2i$. O quarto vértice do quadrado é o número complexo

- (A) $2+i$.
- (B) $2-i$.
- (C) $1-2i$.
- (D) $-1+2i$.
- (E) $-2-i$.

25. O número de permutações da palavra ECONOMIA que não começam nem terminam com a letra O é

- (A) 9 400.
- (B) 9 600.
- (C) 9 800.
- (D) 10 200.
- (E) 10 800.

26. Sejam os números 7, 8, 3, 5, 9 e 5 seis números de uma lista de nove números inteiros. O maior valor possível para a mediana dos nove números da lista é

- (A) 5.
- (B) 6.
- (C) 7.
- (D) 8.
- (E) 9.

27. Na matriz indicada, a soma dos elementos de uma linha qualquer é igual à soma dos elementos de uma coluna qualquer.

$$\begin{bmatrix} 4 & 9 & 2 \\ 8 & 1 & 6 \\ 3 & 5 & 7 \end{bmatrix}$$

O menor número de elementos dessa matriz que devem ser modificados para que todas as seis somas (somas dos elementos das três linhas e das 3 colunas) sejam diferentes umas das outras é

- (A) 0.
(B) 2.
(C) 3.
(D) 4.
(E) 5.
28. As intersecções de $y=x$, $y=-x$ e $y=6$ são vértices de um triângulo de área
- (A) 36.
(B) $24\sqrt{2}$.
(C) 24.
(D) $12\sqrt{2}$.
(E) 12.
29. O número de segmentos de reta que têm ambas as extremidades localizadas nos vértices de um cubo dado é
- (A) 12.
(B) 15.
(C) 18.
(D) 24.
(E) 28.
30. Em regime de juros compostos, um capital inicial aplicado à taxa mensal de juros i irá triplicar em um prazo, indicado em meses, igual a
- (A) $\log_{1+i} 3$.
(B) $\log_i 3$.
(C) $\log_3 (1 + i)$.
(D) $\log_3 i$.
(E) $\log_{3i} (1 + i)$.

LÍNGUA PORTUGUESA

Leia o texto para responder às questões de números 31 a 33.

Dupla dinâmica

No dicionário, a Sociologia está definida como uma ciência que pretende pesquisar e estudar a organização e funcionamento das sociedades humanas e as leis fundamentais que regem as relações sociais. Já a Economia se preocupa em estudar os fenômenos relacionados com a obtenção e a utilização dos recursos materiais necessários a uma população. Embora o campo de estudos de ambas as disciplinas seja parecido, na prática há um abismo separando as duas áreas. Filhas da mesma mãe, a Filosofia, as duas disciplinas vieram ao mundo praticamente na mesma época. Em razão de algumas diferenças, porém, estão sem dialogar entre si há quase três séculos.

(...)

Em meados dos anos 1970, porém, uma leve brisa dissipou as nuvens que acobertavam esse cenário sombrio entre as áreas. Alguns temas, como a construção social do mercado, o papel das instituições e das redes sociais no funcionamento da vida econômica, revigoraram o debate entre a Sociologia e a Economia. Surgiram os primeiros vislumbres da chamada Nova Sociologia Econômica cujo precursor foi o sociólogo norte-americano Mark Granovetter. Em um de seus estudos mais célebres, o *Getting a Job*, de 1973, Granovetter demonstrou que as pessoas estão ligadas às outras por laços fortes (pais, filhos e amigos) e laços fracos (colegas de trabalho, professores e alunos).

(Sociologia, ciência & vida, 2007)

31. Em – *Filhas da mesma mãe, a Filosofia, as duas disciplinas vieram ao mundo praticamente na mesma época.* – justifica-se o emprego da vírgula por
- (A) haver uma expressão com valor explicativo.
(B) separar corretamente o sujeito do predicado.
(C) haver a anteposição de expressão com valor de correção.
(D) se tratar de um período composto com oração adjetiva.
(E) haver o emprego de um vocativo.
32. Assinale a alternativa correta quanto à acentuação e à grafia de palavras.
- (A) Temas comuns, como a construção social do mercado, permitem entrevêr as possibilidades de uma saudável relação entre Sociologia e Economia, que não pode se paralizar em virtude de algumas diferenças.
(B) Em um de seus estudos mais célebres, Mark Granovetter vêm demonstrar que as pessoas se ligam às outras por laços fortes e laços fracos. Por isso, é imprecindível que as pessoas consigam entender essas ligações.
(C) Alguns temas revigoraram o debate entre a Sociologia e a Economia, sendo responsáveis por compôr um novo cenário. O diálogo deve basear-se nos pontos positivos e comuns e não nas excessões.
(D) A falta de diálogo entre Sociologia e Economia perdurou pôr quase três séculos, mas é um quadro que parece estar mudando, sobretudo em função de fragrantos pontos em comum entre as disciplinas.
(E) Em meados dos anos 1970, parece que uma leve brisa intervém na falta de comunicação entre sociólogos e economistas, que não mais hesitam em pôr em discussão assuntos inerentes às duas disciplinas.

33. Analise as frases.

- I. Sociologia e Economia, às quais vieram ao mundo na mesma época, são filhas da mesma mãe.
- II. Já a Economia visa em estudar os fenômenos relacionados com a obtenção e a utilização dos recursos materiais necessários a uma população.
- III. A Sociologia é uma disciplina à qual cabe pesquisar e estudar a organização e funcionamento das sociedades humanas e as leis fundamentais que regem as relações sociais.

Considerando os aspectos de regência, está correto apenas o contido em

- (A) I.
- (B) II.
- (C) III.
- (D) I e II.
- (E) II e III.

Leia o texto para responder às questões de números 34 a 37.

Com a sociedade de consumo nasce a figura do contribuinte. Tanto quanto a palavra consumo ou consumidor, a palavra contribuinte está sendo usada aqui numa acepção particular. No capitalismo clássico, os impostos que recaíam sobre os salários o faziam de uma forma sempre indireta. Geralmente, o Estado taxava os gêneros de primeira necessidade, encarecendo-os. Imposto direto sobre o contra-cheque era coisa, salvo engano, inexistente. Com o advento da sociedade de consumo, contudo, criaram-se as condições políticas para que o imposto de renda afetasse uma parcela significativa da classe trabalhadora. Quem pode se dar ao luxo de consumir supérfluos ou mesmo poupar, pode igualmente pagar impostos.

(Fernando Haddad, *Trabalho e classes sociais*.
Em: *Tempo Social*, outubro de 1997)

34. Em – *No capitalismo clássico, os impostos que recaíam sobre os salários o faziam de uma forma sempre indireta.* – o pronome *o*

- (A) tem valor corretivo e retoma o termo *salários*.
- (B) é complemento nominal e retoma o sujeito *os impostos*.
- (C) é complemento verbal e retoma a informação *recaíam sobre os salários*.
- (D) é complemento verbal e retoma a expressão *os impostos*.
- (E) tem valor explicativo e retoma o termo *capitalismo*.

35. No plural, a frase – *Imposto direto sobre o contra-cheque era coisa, salvo engano, inexistente.* – assume a seguinte forma:

- (A) Impostos direto sobre os contra-cheque eram coisa, salvo engano, inexistente.
- (B) Impostos diretos sobre os contra-cheques eram coisas, salvo engano, inexistentes.
- (C) Impostos diretos sobre os contras-cheques eram coisa, salvo engano, inexistentes.
- (D) Impostos direto sobre os contras-cheque eram coisas, salvos enganos, inexistentes.
- (E) Impostos diretos sobre os contra-cheque era coisas, salvo enganos, inexistente.

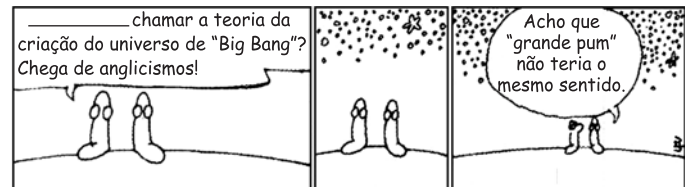
36. Com o advento da sociedade de consumo, contudo, criaram-se as condições políticas para que o imposto de renda afetasse uma parcela significativa da classe trabalhadora.

- (A) Com o advento da sociedade de consumo é uma expressão adverbial indicativa de causa.
- (B) A forma verbal *criaram-se* poderia ser flexionada também no singular, já que o sujeito da oração é indeterminado.
- (C) Considerando a regência do verbo *afetar*, caso seu complemento fosse substituído por pronome, a frase assumiria a redação: ... *para que o imposto de renda lhe afetasse*.
- (D) Na expressão *imposto de renda*, o emprego sintático da expressão preposicionada é o mesmo que o da expressão destacada em – Sempre reclamava *do imposto alto*.
- (E) Na análise sintática da expressão *uma parcela significativa da classe trabalhadora*, vê-se que os termos *parcela* e *trabalhadora* exercem a mesma função.

37. Sobre os processos de formação de palavras, é correto afirmar que há a formação de um

- (A) substantivo por prefixação em *supérfluos*.
- (B) adjetivo com sufixo com sentido de profissão em *contribuinte*.
- (C) substantivo com prefixo com sentido de negação em *impostos*.
- (D) substantivo por sufixação em *consumidor*.
- (E) adjetivo com prefixo com sentido de distanciamento em *advento*.

38. Leia as tirinhas.



(As cobras. Em: Luís Fernando Veríssimo,
Se Deus existe que eu seja atingido por um raio)



(Folha de S.Paulo, s/d)

As lacunas das tirinhas devem ser preenchidas, respectivamente, com

- (A) Por quê ... mau-entendido
- (B) Porque ... mau-entendido
- (C) Por que ... mau-entendido
- (D) Por quê ... mal-entendido
- (E) Por que ... mal-entendido

Leia o texto para responder às questões de números 39 a 45.

Estamos crescendo demais?

O nosso “complexo de vira-lata” tem múltiplas facetas. Uma delas é o medo de crescer. Sempre que a economia brasileira mostra um pouco mais de vigor, ergue-se, sinistro, um coro de vozes falando em “excesso de demanda” “retorno da inflação” e pedindo medidas de contenção.

O IBGE divulgou as Contas Nacionais do segundo trimestre de 2007. Não há dúvidas de que a economia está pegando ritmo. O crescimento foi significativo, embora tenha ficado um pouco abaixo do esperado. O PIB cresceu 5,4% em relação ao segundo trimestre do ano passado. A expansão do primeiro semestre foi de 4,9% em comparação com igual período de 2006.(...)

A turma da bufunfa não pode se queixar. Entre os subsetores do setor serviços, o segmento que está “bombando” é o de intermediação financeira e seguros – crescimento de 9,6%. O Brasil continua sendo o paraíso dos bancos e das instituições financeiras.

Não obstante, os porta-vozes da bufunfa financeira, pelo menos alguns deles, parecem razoavelmente inquietos. Há razões para esse medo? É muito duvidoso. Ressalva trivial: é claro que o governo e o Banco Central nunca podem descuidar da inflação. Se eu fosse cunhar uma frase digna de um porta-voz da bufunfa, eu diria (parafrazeando uma outra máxima trivializada pela repetição): “O preço da estabilidade é a eterna vigilância”.

Entretanto, a estabilidade não deve se converter em estagnação. Ou seja, o que queremos é a estabilidade da moeda nacional, mas não a estabilidade dos níveis de produção e de emprego.

A aceleração do crescimento não parece trazer grande risco para o controle da inflação. Ela não tem nada de excepcional. O Brasil está se recuperando de um longo período de crescimento econômico quase sempre medíocre, inferior à média mundial e bastante inferior ao de quase todos os principais emergentes.

O Brasil apenas começou a tomar um certo impulso. Não vamos abortá-lo por medo da inflação.

(Folha de S.Paulo, 13.09.2007. Adaptado)

39. Segundo o Dicionário Aurélio, 2.^a edição, p. 1781, o primeiro sentido da expressão “vira-lata” é cão de rua, sem raça determinada. Pode-se afirmar que, no texto, essa expressão em – *O nosso complexo de “vira-lata” tem múltiplas facetas.* –

- (A) repete o sentido dicionarizável e revela o mau gosto estilístico do autor, o que torna a frase pouca adequada ao contexto.
- (B) contrapõe-se ao sentido dicionarizável e indica a visão positiva que se tem da economia brasileira.
- (C) emprega-se em sentido figurado, em conformidade com a definição apresentada pelo dicionário.
- (D) traduz no seu sentido próprio a incapacidade dos profissionais de avaliar os dados da economia brasileira.
- (E) encontra-se empregada em sentido figurado e mostra um sentimento de insegurança dos que avaliam a economia.

40. Assinale a alternativa em que a mudança da posição do adjetivo no texto altera o sentido da frase.

- (A) O nosso “complexo de vira-lata” tem múltiplas facetas. (1.º parágrafo)
- (B) Se eu fosse cunhar uma frase digna de um porta-voz da bufunfa... (4.º parágrafo)
- (C) (parafrazeando uma outra máxima trivializada pela repetição). (4.º parágrafo)
- (D) O Brasil apenas começou a tomar um certo impulso... (7.º parágrafo)
- (E) O Brasil está se recuperando de um longo período de crescimento... (6.º parágrafo)

41. Assinale a alternativa que completa, correta e respectivamente, de acordo com a norma culta, as frases:

Entretanto a estabilidade não deve levar _____.

A expansão do segundo trimestre foi de 4,9%, maior que _____.

A economia brasileira conseguiu crescer a uma taxa próxima _____.

Na verdade, aspiramos _____.

- (A) a uma estagnação / à do mesmo período de 2006 / à da economia mundial / a estabilidade da moeda
- (B) à uma estagnação / a do mesmo período de 2006 / a da economia mundial / pela estabilidade da moeda
- (C) a uma estagnação / a do mesmo período de 2006 / à da economia mundial / à estabilidade da moeda
- (D) a uma estagnação / à do mesmo período de 2006 / a da economia mundial / estabilidade da moeda
- (E) a uma estagnação / a do mesmo período de 2006 / a da economia mundial / na estabilidade da moeda.

42. Assinale a alternativa em que uma das vírgulas da frase tem de ser substituída por dois pontos.

- (A) O crescimento está baseado fundamentalmente na demanda interna, e o destaque foi a expansão do investimento fixo, com um aumento de 12,8% em relação ao segundo trimestre de 2006.
- (B) O autor do texto elaborou um diálogo intertextual com a frase, “O preço da liberdade é a eterna vigilância”.
- (C) As recentes pressões sobre os índices de preços se devem, em parte, a problemas localizados de oferta.
- (D) Além disso, a economia brasileira vem, desde agosto, resistindo bem às turbulências.
- (E) Temos, ao mesmo tempo, aumento do grau de utilização da capacidade preexistente e aumento do estoque de capital, em razão dos novos investimentos.

43. Assinale a alternativa em que as frases repetem a regra de concordância verbal da frase – ... O governo e o Banco Central nunca podem descuidar da inflação.

- (A) Continuam bem comportadas as expectativas de inflação para 2007 e as taxas de juro./ Saem-se bem no Brasil os bancos e as instituições financeiras.
- (B) O IBGE divulgou ontem as Contas Nacionais do segundo trimestre de 2007./ O Banco Central deveria impor regras rígidas aos bancos.
- (C) Temos, ao mesmo tempo, aumento do grau de utilização da capacidade preexistente e aumento do estoque de capital./ O controle da inflação não pode correr riscos.
- (D) Mas ainda estamos crescendo menos do que quase todos os outros países emergentes./ A turma do bufunfa não pode se queixar.
- (E) A aceleração de crescimento não parece trazer grande risco para o controle da inflação./ O crescimento do Brasil é inferior à media mundial.

44. Assinale a alternativa em que as frases repetem, respectivamente, as figuras de linguagem das frases – Entre os subse-tores do setor serviços, o segmento que está “bombando” é o de intermediação financeira e seguros.../ A turma da bufunfa não pode se queixar; estão comemorando.

- (A) Com a alta dos preços do leite, produtores paulistas retomam investimentos para ampliar a produtividade do rebanho./ As taxas de juros estão de arrasar.
- (B) A alta no preço do leite motivou outros produtores, e quem não desistiu da atividade está comemorando./ O pessoal de finanças está morrendo de felicidade com a economia.
- (C) Durante a crise, São Paulo deixou de ser o segundo produtor do país, passando para o quinto lugar./ As expectativas de inflação continuam bem comportadas.
- (D) O produtor diz: Enterrei muito dinheiro nessa fazenda e agora não vou desistir da atividade leiteira./ A gente brasileira tem “complexo de vira-lata”, mas deveriam ter mais segurança em relação ao país.
- (E) A saída é melhorar a produção de leite por vaca, reduzir o tempo entre gestações e o custo./ Os donos do dinheiro temem que a inflação acelere.

45. Atente para as afirmações:

- I. Na frase – *Há razões para esse medo?* – substituindo-se o verbo *há* no mesmo tempo verbal, tem-se: Existirá razões para esse medo?
- II. Está correta, de acordo com a norma culta, a colocação pronominal da frase: O setor mais dinâmico foi a indústria, que se superou em 2007.
- III. Dos substantivos economia, estabilidade e intermediação, formam-se, respectivamente, os verbos: economizar, estabilizar e intermedear.

Está correto apenas o que se afirma em:

- (A) I.
- (B) II.
- (C) III.
- (D) I e II.
- (E) II e III.

46. Leia as afirmativas sobre a República Romana (509-27 a.C.).

- I. Nos primeiros tempos da República, a sociedade era composta por apenas dois setores: os patrícios e os escravos.
- II. Os escravos, pouco numerosos no início da República, cresceram numericamente com as guerras de conquista.
- III. Entre as funções públicas em Roma, havia os côsules, os pretores e os tribunos da plebe.
- IV. Em 494 a.C., plebeus rebelados se retiraram para o Monte Sagrado, ameaçando fundar outra cidade se não tivessem, entre outras reivindicações, o direito de eleger seus próprios magistrados.
- V. Com o expansionismo romano e as suas conquistas territoriais, houve um grupo especialmente beneficiado: os plebeus, que passaram a vender trigo para os povos dominados.

São corretas as afirmativas

- (A) I, II e III, apenas.
- (B) II, III e IV, apenas.
- (C) II, III, IV e V, apenas.
- (D) III, IV e V, apenas.
- (E) I, II, III, IV, V.

47. *Quando Diogo Cão chegou em 1483, era um reino relativamente forte e estruturado, cuja formação data possivelmente do final do século XIV. Povoado por grupos bantos, abrangia grande extensão da África Centro-Occidental e compunha-se de diversas províncias. Algumas delas eram administradas por membros de linhagens que detinham os cargos de chefia há muitas gerações. Outras províncias eram governadas por chefes escolhidos pelo rei dentre a nobreza. Os chefes locais eram os encarregados de coletar os impostos devidos ao rei, além de recolherem para si parte do excedente da produção. A existência de um excedente agrícola era possível graças à apropriação do trabalho escravo.*

(Marina de Mello e Souza. Adaptado)

O texto faz referência

- (A) ao Egito.
- (B) ao Daomé.
- (C) ao Congo.
- (D) à Cabo Verde.
- (E) à Moçambique.

48. A palavra servo vem de servus (latim), que significa “escravo”. No período medieval, esse termo adquiriu um novo sentido, passando a designar a categoria social dos homens não livres, ou seja, dependentes de um senhor. (...) A condição servil era marcada por um conjunto de direitos senhoriais ou, do ponto de vista dos servos, de obrigações servis.

(Luiz Koshiba, *História: origens, estruturas e processos*)

Assinale a alternativa que caracterize corretamente uma dessas obrigações servis.

- (A) Dízimo era um imposto pago por todos os servos para o senhor feudal custear as despesas de proteção do feudo.
- (B) Talha era a cobrança pelo uso da terra e dos equipamentos do feudo e não podia ser paga com mercadorias e sim com moeda.
- (C) Mão morta era um tributo anual e *per capita*, que recaía apenas sobre o baixo clero, os vilões e os cavaleiros.
- (D) Corvéia foi um tributo aplicado apenas no período decadente do feudalismo e que recaía sobre os servos mais velhos.
- (E) Banalidades eram o pagamento de taxas pelo uso das instalações pertencentes ao senhor feudal, como o moinho e o forno.
49. (...) *as cruzadas não foram as responsáveis pelas grandes transformações econômicas, mas produtos delas. Contudo, elas não deixaram de contribuir para os avanços daquelas transformações. (...) O intenso comércio praticado pelas cidades italianas, Gênova e Veneza, cresceu bastante com a abertura dos mercados orientais, para o que as cruzadas desempenharam papel decisivo (...)*

(Hilário Franco Júnior, *As cruzadas*)

Além da decorrência apresentada, pode-se atribuir a essas expedições

- (A) o desaparecimento das ordens mendicantes – especialmente franciscanos e dominicanos –, assim como a superação das heresias católicas.
- (B) o fortalecimento nas relações de vassalagem em toda a Europa Ocidental e um forte retraimento do poder econômico da burguesia comercial.
- (C) a estagnação das atividades comerciais entre algumas cidades comerciais do mar do Norte – como Bruges e Gand – e as cidades do litoral oeste da África.
- (D) a radicalização no processo de fragmentação político-territorial da Europa, com a importante ampliação do poder econômico da nobreza togada.
- (E) a relação entre os cruzados com bizantinos e muçulmanos, permitindo que a Europa voltasse a ter contato com algumas obras de filosofia greco-romana.

50. *O primeiro testemunho sobre a antropofagia na América foi registrada por Álvarez Chanca (...) em 1493. (...) Registrada a abominação antropofágica, os monarcas espanhóis autorizam em 1503 a escravidão de todos os caraíba pelos colonos. No litoral brasileiro, os tupinambá, do grupo tupi, tinham o hábito do canibalismo ritual (...).*

Prova de barbárie e, para alguns, da natureza não-humana do ameríndio, a antropofagia condenava as tribos que a praticavam a sofrer pelas armas portuguesas a “guerra justa” e do cativo perpétuo em 1557, por terem devorado no ano anterior vários naufragos portugueses, entre os quais se encontrava o primeiro bispo do Brasil.

(Luís Felipe de Alencastro, *Folha de S.Paulo*, 12.10.1991)

A partir do fragmento é correto concluir que

- (A) as tribos tupiniquins, aliadas aos franceses, acreditavam na justiça e na importância da guerra justa como capaz de permitir a supremacia contra tribos inimigas.
- (B) conforme determinava a legislação de Portugal e da Espanha até o início do século XIX, apenas os nativos da América que praticavam o canibalismo foram escravizados.
- (C) a escravização dos ameríndios foi legal e efetiva apenas até a entrada dos primeiros homens escravos africanos na América, a partir da segunda metade do século XVII.
- (D) o estranhamento do colonizador europeu com a prática da antropofagia por parte dos nativos da América serviu de pretexto para a escravização desses nativos.
- (E) portugueses e espanhóis, assim como a Igreja Católica, associavam a desumanidade dos índios ao fato desses nativos insistirem na prática da guerra justa.
51. *São verdades incontestáveis para nós: que todos os homens nascem iguais; que lhes conferiu o Criador certos direitos inalienáveis, entre os quais o de “vida, o de liberdade e o de buscar a felicidade”.*

(Declaração de Independência, 4 de julho de 1776)

Acerca da Independência das Treze Colônias, é correto afirmar que

- (A) a ruptura com a metrópole foi efetivada pelas classes sociais dominantes coloniais, o que fez com que as demandas dos mais pobres fossem barradas e que não houvesse solução imediata para a questão escravista.
- (B) comandada pelos setores mais radicais da pequena burguesia, os colonos criaram uma república federativa, considerando, como pilares fundamentais da nova ordem institucional, as igualdades política e social.
- (C) sua efetivação só foi possível devido à fragilidade econômica e militar da Inglaterra, envolvida com a Guerra dos Sete Anos com a França, além da aliança militar dos colonos ingleses com a forte marinha de guerra da Espanha.
- (D) o desejo por parte dos colonos de emancipar-se da metrópole Inglaterra nasceu em uma conjuntura de abertura da política colonial, na qual, a partir de 1770, as Treze Colônias foram autorizadas a comerciarem com as Antilhas.
- (E) o processo de ruptura colonial foi facilitado em decorrência das identidades econômicas e políticas entre as colônias do norte e as do sul, praticantes de uma economia de mercado, com o uso da mão-de-obra livre.

52. Leia os quatro trechos seguintes.

- I. *Acreditavam os conspiradores que a derrama seria o estopim que faria explodir a rebelião contra a dominação colonial. Em uma de suas reuniões criaram até a palavra de ordem para começarem a agir. “Tal dia faça o batizado” era a senha.*
- II. *Dois envolvidos (...) escaparam às garras da repressão: José Basílio da Gama, que fugiu para Lisboa quando começaram as prisões, e Manoel Arruda da Câmara, que era sócio correspondente da Sociedade Literária do Rio de Janeiro, mas vivia no exterior. (...) O fato é que um ano após a prisão dos acusados nada de grave fora apurado, até porque recorreram ao recurso de negar articulação contra o domínio português. Em geral admitiram que suas reuniões eram marcadas por discussões filosóficas e científicas.*
- III. *(...) dentre os 33 presos e processados, havia 11 escravos, cinco alfaiates, seis soldados, três oficiais, um negociante e um cirurgião. (...) Suas idéias principais envolviam o seguinte: a França constituía o modelo a seguir; o fim da escravidão; a separação entre Igreja e Estado (...)*
- IV. *Criou-se um Governo Provisório (...), integrado por representantes de cinco segmentos da sociedade: Domingos Teotônio Jorge (militares), Domingos José Martins (comerciantes), Manoel Correia de Araújo (agricultores), padre João Ribeiro Pessoa de Melo Montenegro (sacerdotes) e doutor José Luís Mendonça (magistrados). (...) Empenhado em ampliar o movimento anticolonial, o Governo Provisório enviou emissários a outras capitânias: Paraíba, Rio Grande do Norte, Ceará, Alagoas e Bahia.*

(Rubim Santos Leão Aquino et alii, *Sociedade brasileira: uma história através dos movimentos sociais*)

Os trechos de I a IV tratam, respectivamente, dos seguintes eventos

- (A) Conjuração Mineira; Confederação do Equador; Conjuração Baiana; Guerra dos Mascates.
- (B) Conjuração Mineira; Conjuração do Rio de Janeiro; Conjuração Baiana; Revolução de 1817.
- (C) Revolta de Vila Rica; Conjuração do Rio de Janeiro; Conjuração Baiana; Revolução de 1817.
- (D) Conjuração Mineira; Conjuração do Rio de Janeiro; Revolução de 1817; Revolta dos Cabanos.
- (E) Conjuração Baiana; Conjuração Mineira; Revolução de 1817; Conspiração dos Suassuna.

53. *Os soberanos do Antigo Regime venceram Napoleão, em que eles viam o herdeiro da Revolução, e a escolha de Viena para a realização do Congresso, para a sede dos representantes de todos os Estados europeus, é simbólica, pois Viena era uma das únicas cidades que não haviam sido sacudidas pela Revolução e a dinastia dos Habsburgos era o símbolo da ordem tradicional, da Contra-Reforma, do Antigo Regime.*

(René Remond, *O século XIX: introdução à história do nosso tempo*)

Acerca do Congresso de Viena (1815), é correto afirmar que

- (A) tornou-se a mais importante referência da vitória do liberalismo na Europa, na medida em que defendia a legitimidade de todas as dinastias que aceitavam a limitação dos seus poderes por meio de cartas constitucionais.
- (B) países como a Inglaterra, Portugal e a Espanha, os mais prejudicados com o expansionismo napoleônico, defendiam que a França deveria tornar-se republicana, com o intuito de evitar novos surtos revolucionários.
- (C) foi orientado, entre outros, pelo princípio da legitimidade – que determinava a volta ao poder das antigas dinastias reinantes no período pré-revolucionário, além do recebimento de volta dos territórios que possuíam em 1789.
- (D) presidido pelo chanceler austríaco Metternich, mas controlado pelo chanceler francês Talleyrand, decidiu-se por uma solução conciliatória após o caos napoleônico: haveria a restauração das dinastias, mas não a volta das antigas fronteiras.
- (E) criou, a partir da sugestão do representante da Prússia, um organismo multinacional, a Santa Aliança, que detinha a tarefa de incentivar regimes absolutistas a se modernizarem com o objetivo de sufocar as lutas populares.

54. *(...) visando aumentar a renda do Estado, em um momento de consolidação do sistema imperial, o liberalismo alfandegário foi abandonado em prol do protecionismo aduaneiro. (...) [O] ministro da Fazenda tinha em mente aumentar a carga fiscal do Estado, aspecto que foi bem recebido pela Câmara. A nova lei (...) estabeleceu que os tributos sobre os produtos de importação subiriam de 15% para 30% (caso não houvesse similar nacional) ou 60% (caso o artigo fosse produzido no país).*

(Rubim Santos Leão Aquino et alii, *Sociedade brasileira: uma história através dos movimentos sociais*)

No contexto do Brasil Império, o trecho apresenta

- (A) a Lei de Terras.
- (B) o Tratado de 1827.
- (C) a Bill Aberdeen.
- (D) a Tarifa Alves Branco.
- (E) a Lei Eusébio de Queiroz.

55. Leia as afirmativas sobre o período do entre-guerras.

- I. Fundado no início dos anos 1920, o Partido Nacional Fascista torna-se rapidamente, na Itália, um forte movimento de massas ao defender o liberalismo político e os direitos individuais.
- II. Mussolini e Hitler chegam ao poder na mesma época e da mesma forma: por meio de golpe de Estado.
- III. No livro *Mein Kampf* (Minha Luta), Hitler pregava uma nova ordem mundial baseada no nacionalismo e no racismo, assim como defendia o fim da decadente civilização liberal e do comunismo.
- IV. A Guerra Civil Espanhola (1936) opôs franquistas, que contaram com o apoio da Alemanha nazista e da Itália fascista, e os republicanos, apoiados pelas brigadas internacionais.
- V. A Ação Integralista Brasileira (AIB), liderada por Plínio Salgado, foi, no Brasil, o partido político que mais se aproximou das idéias totalitárias dos anos 1930 e tinha como lema “Deus, Pátria e Família”.

São corretas as afirmativas

- (A) I, II e III, apenas.
- (B) I, III e IV, apenas.
- (C) II, III, V, apenas.
- (D) III, IV e V, apenas.
- (E) I, II, III, IV e V.

56. Foi regulamentada a atividade dos jogadores estrangeiros no Brasil, não pelas entidades do futebol e sim pelo DIP. De fato. Segundo a imprensa carioca, ‘os jogadores estrangeiros só poderão ingressar no futebol brasileiro desde que tenham contrato firmado com um clube nacional, sendo o documento visado pelo consulado, no país de origem’. Assim, o controle pelo Departamento será perfeito, pois ele ficará de posse da 2.ª via do contrato, ao mesmo tempo, a do documento de entrada em nosso país, exigido pela lei, o que provará a situação legal do profissional. O que se depreende é que os profissionais estrangeiros continuarão a ser equiparados aos artistas contratados. Findo o prazo de permanência, estipulado em contrato, são obrigados a retornar aos seus países.

(A Gazeta, 03.12.1940)

Além do apresentado, esse departamento tinha ainda como funções

- (A) centralizar a censura e popularizar a imagem do presidente Vargas.
- (B) controlar a ação dos sindicatos e estabelecer metas para a educação básica.
- (C) definir programas de assistência social e organizar a Juventude Brasileira.
- (D) gerir o imposto sindical e garantir a autonomia e a liberdade dos sindicatos.
- (E) reprimir os opositores do regime ditatorial e assessorar os interventores estaduais.

57. Em 12 de março de 1947, em mensagem enviada ao Congresso, o presidente norte-americano Harry Truman, declarou que acreditava *que a política dos Estados Unidos deve consistir no apoio aos povos livres que estão resistindo à subjugação por minorias armadas ou pressões externas*. Esse é o ponto de partida da Doutrina Truman. Essa doutrina é reforçada em 1949, pois

- (A) começam a Guerra do Vietnã e a revolução socialista na Mongólia.
- (B) a Iugoslávia comanda a criação do Pacto de Varsóvia e eclode a revolução iraniana.
- (C) ocorre a Revolução Chinesa e há o primeiro experimento nuclear bélico soviético.
- (D) forma-se o Mercado Comum Europeu e Stalin é afastado do poder soviético.
- (E) a União Soviética invade a Hungria e o Egito nacionaliza o canal de Suez.

58. (...) procurou implementar o Plano Trienal e reduzir as desigualdades regionais. Elaborado (...) pelo economista Celso Furtado, o plano pretendia deter a inflação sem diminuir o crescimento econômico. Para tal projeto, além de gastos públicos e das contenções temporárias de salários, previa-se a adoção de reformas de base (estruturas agrária, tributária, administrativa, bancária, eleitoral e educacional) que pudessem dinamizar a economia nacional.

(Flavio de Campos, *Oficina de História – História do Brasil*)

O fragmento faz referência ao governo de

- (A) João Goulart.
- (B) Getúlio Vargas.
- (C) Juscelino Kubitschek.
- (D) Jânio Quadros.
- (E) Eurico Gaspar Dutra.

GEOGRAFIA

59. O novo secretário-geral do PC soviético, Mikhail Gorbachev, de 54 anos, assumiu o poder (...). Gorbachev é o mais jovem líder soviético desde Josef Stalin (...).

(Jayme Brener, *Jornal do século XX*)

Sobre esse governo, é correto afirmar que foi caracterizado

- (A) pela ampliação do arsenal atômico da União Soviética e dos aliados no leste europeu, como decorrência direta do Programa Guerra nas Estrelas do presidente Ronald Reagan.
- (B) pelo projeto e execução de profundas reformas econômicas e políticas, que superassem a estagnação econômica e garantissem o desenvolvimento da democracia.
- (C) pelo aumento constante da produtividade soviética na indústria e na agricultura, com o conseqüente aumento do PIB, que superou o dos Estados Unidos em 1990.
- (D) pela realimentação da Guerra Fria com a acusação formal contra espões norte-americanos e ingleses, além do rompimento das relações diplomáticas com a China.
- (E) pela recuperação de vários princípios da era stalinista, como os planos quinquenais, a coletivização da terra e a obrigatoriedade de salários iguais para os operários industriais.

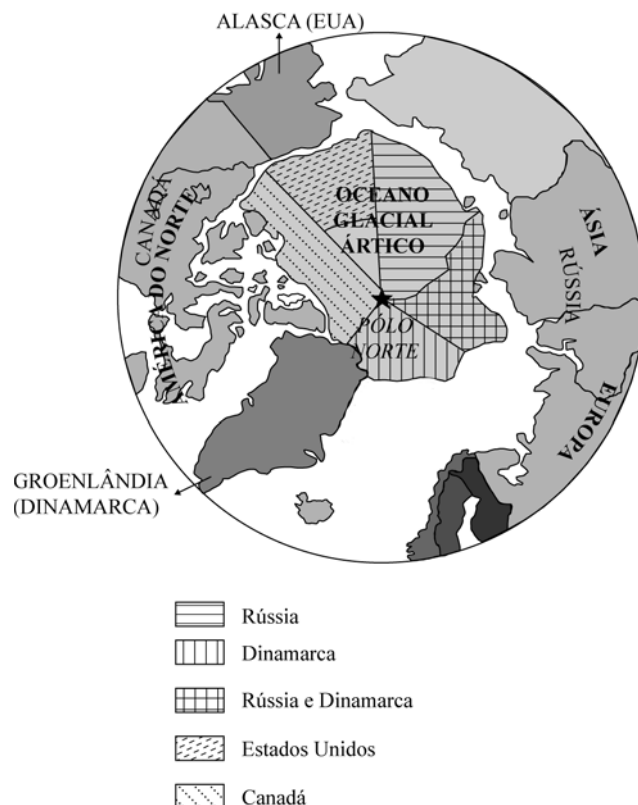
60. O general Ernesto Geisel, candidato da Arena, venceu facilmente o representante da oposição em janeiro de 1974. (...) o novo presidente iniciou o processo de flexibilização do regime através da sua política de distensão, que previa uma série de alterações parciais (abrandamento da censura e de medidas repressivas, e negociações com setores oposicionistas). Seu objetivo era atenuar as tensões decorrentes do exercício do poder sob regras tão autoritárias e alargar a base de sustentação do governo através da cooperação de setores da oposição.

(Flavio de Campos, *Oficina de História – História do Brasil*)

Apesar do anúncio de distensão política, durante esse governo ocorreram retrocessos nesse processo, representados

- (A) pela imposição do AI-5 e pela organização da OBAN.
- (B) pela criação da Escola Superior de Guerra e pela proibição da Frente Ampla.
- (C) pelo decreto da Lei de Segurança Nacional e pela outorga da ARENA e do MDB.
- (D) pelo adiamento das eleições de 1978 e pela criação do SNI.
- (E) pela imposição do Pacote de Abril e pela Lei Falcão.

61. O mapa a seguir foi adaptado do tablóide *Le Monde Diplomatique Brasil* de setembro de 2007.



Algumas porções do Ártico estão sendo disputadas pela Rússia, Dinamarca, Estados Unidos e Canadá. A Convenção Internacional do Mar, da Organização das Nações Unidas, determina que as águas do pólo norte sejam internacionais, ou seja, pertençam a todos. A disputa, então, estaria relacionada

- (A) à possibilidade de extração de hidrocarbonetos.
- (B) à localização estratégica da região: entre a Europa, a Ásia e a África.
- (C) ao acesso aos espaços da Antártica para as pesquisas científicas.
- (D) à conquista de assentos no Conselho de Segurança da ONU.
- (E) à influência de ONGs de preservação ambiental sediadas nos Estados Unidos.

62. Observe a figura.



(Folha de S.Paulo, 14.09.2007. Adaptado)

O pôster, divulgado pelo Partido do Povo Suíço, faz referência a uma temática de grande repercussão em vários países europeus. Trata-se

- (A) da crescente preocupação de produtos europeus com a entrada crescente de carne mais barata, importada de países como o Brasil.
- (B) do questionamento de muitos europeus às políticas de recepção de imigrantes em seus países, considerada por uma parcela da população como sendo muito liberal.
- (C) do crescimento do tráfico de drogas, relacionado à livre circulação de pessoas, o que tem facilitado a ação de traficantes de países da Europa Oriental.
- (D) da possível entrada da Turquia na União Européia, o que muitos europeus consideram errado, alegando grandes diferenças culturais e religiosas.
- (E) do questionamento da liderança política e militar dos Estados Unidos, que ainda se faz presente na Europa na forma de bases militares e instalação de mísseis.

63. Leia trechos das notícias.

“LIMA – Novas estimativas apresentadas na tarde desta quinta-feira, 16.09.2007, elevam para mais de 500 o número de vítimas fatais do terremoto de 8 graus de magnitude que devastou cidades do sudoeste do Peru no começo da noite de quarta-feira. Segundo dados do corpo de bombeiros, já são ao menos 510 mortos, 1500 feridos e milhares desabrigados.”

(www.estadao.com.br, acesso em 20.09.2007)

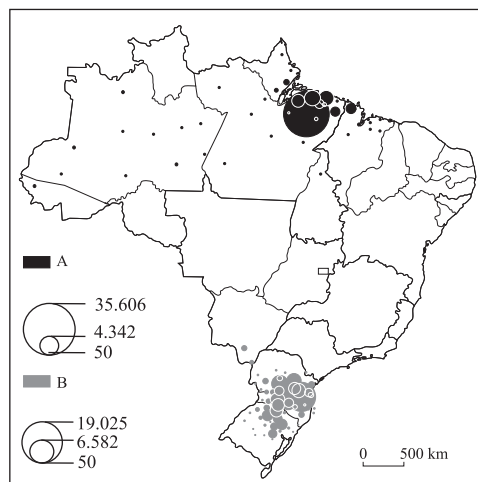
“Pelo menos oito pessoas morreram nos Estados mexicanos de Puebla, Hidalgo e Jalisco devido à passagem do furacão Dean. Rebaixado para tempestade tropical, o Dean continua a se mover em direção ao oeste pelo país. Deixando um rastro de inundações, deslizamentos de terra e fortes ventos.”

(www.estadao.com.br, acesso em 20.09.2007)

Sobre os fenômenos naturais destacados nos textos, é correto afirmar que

- (A) são ocasionados por movimentos internos da terra, que deslocam grandes massas da crosta terrestre e das águas oceânicas, formando ventos e tempestades muito intensos.
- (B) são gerados por placas tectônicas: enquanto nas Américas Central e do Norte os movimentos das placas são divergentes, na América do Sul são convergentes.
- (C) são fenômenos naturais com origens distintas: os terremotos são causados por forças endógenas, enquanto os furacões, por forças exógenas.
- (D) vulcões, tsunâmis, terremotos e furacões são conseqüências diretas do aquecimento global, fato cientificamente comprovado pelos pesquisadores.
- (E) os fenômenos registrados foram atípicos, pois, por evidências locais, o natural é que terremotos ocorram na América Central e furacões, na América do Sul.

64. O mapa demonstra a prática do extrativismo no País.



(Hervé Théry e Neli Aparecida de Mello, *Atlas do Brasil – disparidades e dinâmicas do território*)

Em alguns locais, o extrativismo expressa características culturais regionais. No mapa, por exemplo, as áreas A e B destacam-se, respectivamente, pelo extrativismo de

- (A) caju e fumo.
- (B) palmito e pinhão.
- (C) pequi e erva-mate.
- (D) borracha e aveia.
- (E) açai e erva-mate.

65. Até 1989, quando foi derrubado, o Muro de Berlim também era chamado de Muro da Vergonha. Esse muro, além de dividir a cidade de Berlim ao meio, simbolizava a divisão do mundo em dois blocos ou partes: Berlim Ocidental (RFA), que era constituído pelos países capitalistas encabeçados pelos Estados Unidos da América; e Berlim Oriental (RDA), constituído pelos países socialistas simpatizantes do regime soviético. O fim desse muro, em consequência do fim da Guerra Fria e da União Soviética, não significou o fim dos muros. Em período mais recente, outros Muros da Vergonha foram erguidos. Assinale a alternativa que apresenta a correta relação entre a localização e as características desses novos muros.

- (A) Postos militares de controle entre Peru e Equador, devido à migração de peruanos em busca de trabalho nas empresas de petróleo no Equador, causando conflitos com a população local.
- (B) Muros e arames farpados cercam Ceuta e Mellila, enclaves espanhóis no norte da África, para evitar a entrada de africanos que tentam migrar para o continente europeu.
- (C) Fechamento das fronteiras entre Canadá e Estados Unidos, na tentativa de barrar a entrada de canadenses de origem árabe, vinculados a grupos considerados terroristas.
- (D) A China reivindica o fim do muro que separa a cidade de Hong Kong, enclave britânico na Ásia, do resto do país, e o livre acesso de seus cidadãos através da fronteira.
- (E) O muro de proteção, construído por Israel, impede a entrada de árabes que buscam empregos na Cisjordânia e Faixa de Gaza.

66. Em 2005, a taxa de fecundidade no Brasil foi de 2,1 filhos por mulher, o que corresponde à chamada taxa de reposição da população. Mantido esse ritmo, no futuro, o País teria como consequência

- (A) a redução da pobreza, pois com menos crianças a distribuição de renda seria mais equilibrada.
- (B) maior crescimento econômico, pois a diminuição da população proporcionaria maior renda para as famílias.
- (C) redução da população economicamente ativa a médio prazo e a falta de mão-de-obra.
- (D) menor envelhecimento da população brasileira e maiores recursos para a previdência social.
- (E) diminuição absoluta da mortalidade infantil e melhoria da qualidade de vida.

67. A revista “The Economist” divulgou o preço do sanduíche Big Mac do McDonald’s, em vários países do mundo, convertendo-o em dólares.



O sanduíche Big Mac

PREÇO DO BIG MAC

Em US\$

Zona do euro	4,17
Reino Unido	4,01
Turquia	3,66
BRASIL	3,61
Venezuela	3,45
EUA	3,41
Chile	2,97
México	2,69
Argentina	2,67
Japão	2,29
Rússia	2,03
China	1,45

Fonte: “The Economist”

(Folha de S.Paulo, 06.07.2007)

A análise dos dados e de outros conhecimentos sobre o assunto, permitem concluir que

- (A) o sanduíche é mais caro no Brasil do que nos EUA devido à importação dos ingredientes para a composição do lanche.
 - (B) nos países que adotam o euro, o lanche é mais caro devido às restrições ao McDonald’s nos países europeus.
 - (C) na China e Rússia, mercados considerados emergentes, o Big Mac é mais barato do que em países como o Brasil, que possui condições econômicas semelhantes.
 - (D) o preço do sanduíche no Japão reflete a importância econômica do país e a parceria financeira com os EUA.
 - (E) Venezuela e Turquia têm moedas mais valorizadas e abriram recentemente os seus mercados, sendo o McDonald’s um novo empreendimento nesses países.
68. Desde 2003, uma guerra civil no Sudão já deixou 200 mil mortos na porção oeste do país: Darfur. As causas desses conflitos se assemelham a tantos outros no continente. Considere as afirmativas:
- I. Assim como ocorreram na Etiópia e Somália, no Sudão as disputas são pelas grandes reservas de petróleo.
 - II. Diferenças étnicas, como ocorreram em Ruanda, e, no caso do Sudão, ocorrem devido a presença de grupos sedentários e milícias de origem árabe.
 - III. Assim como ocorreu em Angola, no Sudão a disputa está relacionada às diferenças ideológicas entre grupos que apóiam o capitalismo e outros que buscam maior interferência do Estado na economia.
 - IV. Disputa por terras e fontes de água em Darfur e apoio do governo a milícias que atuam no País são exemplos da guerra no Sudão.
- Está correto o que se afirma em
- (A) I, II, III e IV.
 - (B) I, II e III, apenas.
 - (C) II, III e IV, apenas.
 - (D) II e IV, apenas.
 - (E) III e IV, apenas.

69. Relatório do IPCC (Painel Intergovernamental de Mudanças Climáticas) aponta que o aquecimento global é causado principalmente por atividades humanas e que até o final do século as temperaturas devem subir de 1,8°C (otimistas) a 4°C (pessimistas).

Assinale a alternativa que relaciona corretamente os impactos ambientais provocados pelo aumento das temperaturas e suas conseqüências.

- (A) Inundação de áreas próximas ao litoral, promovendo o deslocamento dos habitantes locais para áreas não afetadas.
- (B) Blecaute em países cuja matriz energética é baseada na energia hidráulica, como no caso dos países europeus.
- (C) Maior disponibilidade de água na Índia, país que é atravessado por rios cujas nascentes estão no Himalaia.
- (D) Redução da produção agrícola na região da África Equatorial em razão da redução das áreas de florestas.
- (E) Alterações nas correntes marítimas. Crescimento da produção pesqueira, pelo aumento do fenômeno da ressurgência.

70. Apesar dos vinte anos de ditadura militar, o governo de Myanmar, no sudeste asiático, mantém-se firme, mesmo com os protestos da população nas ruas e da pressão internacional. Os governantes de Myanmar sentem-se protegidos pela importância geopolítica que o país representa na região, como

- (A) a Índia que conta com o apoio de Myanmar nas questões de fronteira com Bangladesh.
- (B) o Japão, que por meio das suas multinacionais explora importantes jazidas de minério de ferro e bauxita nesse país.
- (C) a China, que tem interesse pelos recursos energéticos do país vizinho ainda pouco explorados como o petróleo e gás natural.
- (D) o Paquistão, que mantém um governo ditatorial, também reprimindo protestos, com a participação de autoridades religiosas.
- (E) a Tailândia, que pretende formar um agressivo bloco econômico com seus vizinhos, os novos Tigres Asiáticos.

71. Leia o poema a seguir para responder a questão.

Ah! Mérica

América do Norte:
América rapina.
América da morte:
América Latina.
América do Norte:
América que come.
América de carga:
América que pára.
América do Norte:
América do muito.
América do povo:
América do polvo.
América do Norte:
América do tudo.
América sugada.
América do nada.
América do Norte:
América do padrão.
América do pobre:
América sem pão.
América do Norte:
América patrão.
América Latina:
Começa a dizer NÃO.

(Félix de Athayde)

Atualmente, é exemplo do sentido expresso no poema a

- (A) nacionalização das reservas de petróleo, pelo governo da Bolívia.
- (B) defesa da substituição do petróleo pelo etanol, feita pelo Brasil.
- (C) posição do governo da Venezuela, contrário à formação da ALCA.
- (D) negativa da Argentina em pagar seus débitos com os bancos e o FMI.
- (E) entrada do Chile na APEC, privilegiando o Japão como parceiro comercial.

72. Observe o mapa e leia o texto.



(Demétrio Magnoli e Regina Araújo, *Geografia, paisagem e território*)

É um fenômeno recente, peculiar ao Estado de São Paulo: a formação de uma grande área de urbanização extensiva, denominada _____, na qual se destacam processos de valorização imobiliária e expulsão de atividades agrícolas tradicionais. Esse fenômeno tem causado grande preocupação às autoridades e pesquisadores pelos problemas que representam quanto ao planejamento regional, em especial à perspectiva de agravamento de problemas urbanos.

Assinale a alternativa que completa corretamente a lacuna do texto.

- (A) metrópole regional.
- (B) megacidade.
- (C) cidade global.
- (D) região metropolitana.
- (E) macrometrópole.

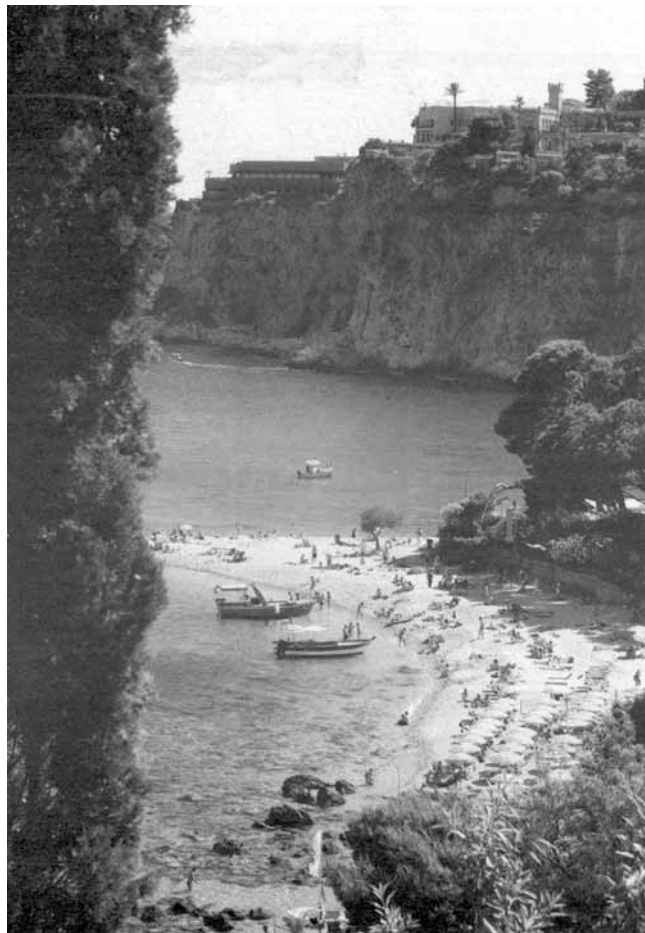
73. A utilização de agrotóxicos nas lavouras busca o controle de pragas, como as chamadas “ervas daninhas”, os insetos e os fungos. A aplicação freqüente de quantidades cada vez maiores desses produtos químicos causa diversos impactos ambientais, como:

- I. compromete a qualidade da água quando os resíduos dos agrotóxicos são infiltrados no solo, contaminando os lençóis subterrâneos e aquíferos;
- II. a água superficial é contaminada quando parte dos agrotóxicos é transportada pela chuva, afetando, desse modo, os rebanhos, o abastecimento das cidades, os peixes;
- III. o veneno dos defensivos afasta os pássaros das grandes lavouras, favorecendo a proliferação de pragas, lagartas e mosquitos;
- IV. a impregnação do solo com adubos químicos e venenos ajuda na fertilidade do solo, tornando-o cada vez mais produtivo, o que justifica o intenso uso desses produtos.

Está correto o que se afirma em

- (A) I, II, III e IV.
- (B) I, II e III, apenas.
- (C) II, III e IV, apenas.
- (D) II e IV, apenas.
- (E) I e IV, apenas.

74. Observe a imagem.



(Folha de S.Paulo, 29.09.2007)

As formas de relevo características de áreas litorâneas que se destacam em primeiro e segundo planos são, respectivamente:

- (A) recife e tómbolo.
- (B) enseada e tabuleiro.
- (C) saco e golfo.
- (D) restinga e baía.
- (E) praia e falésia.

75. Leia os textos.

I. Não existe um espaço global, mas, apenas, espaços da globalização...

O mundo, porém, é apenas um conjunto de possibilidades, cuja efetivação depende das oportunidades oferecidas pelos lugares. Esse dado é, hoje, fundamental, já que o imperativo da competitividade exige que os lugares da ação sejam global e previamente escolhidos entre aqueles capazes de atribuir a uma dada produção uma produtividade maior. Nesse sentido, o exercício desta ou daquela ação passa a depender da existência, neste ou naquele lugar, das condições locais que garantam eficácia aos respectivos processos.

(Milton Santos, trecho de *A natureza do espaço*)

II. O futebol sintetiza muito bem a dialética entre identidade nacional, globalização e xenofobia dos dias de hoje. Os clubes viraram entidades transnacionais, empreendimentos globais. Mas, paradoxalmente, o que faz o futebol popular continua sendo, antes de tudo, a fidelidade local de um grupo de torcedores para com uma equipe. E, ainda, o que faz dos campeonatos mundiais algo interessante é o fato de que podemos ver países em competição. Por isso acho que o futebol carrega o conflito essencial da globalização.

(Eric Hobsbawn, entrevista à *Folha de S. Paulo*, 30.09.2007)

A análise dos dois textos permite concluir que

- (A) os enfoques são semelhantes, porém o texto II critica a globalização, ao contrário do texto I.
- (B) o texto I fala da exclusão encadeada pela globalização, enquanto o texto II comenta a oportunidade oferecida pelo atual estágio do capitalismo.
- (C) embora o tema central seja o mesmo nos dois textos, Santos caracteriza o espaço econômico, e Hobsbawn, o espaço cultural.
- (D) a globalização é a partida dos dois textos e, mesmo exemplificando temas diferentes, a crítica é muito semelhante.
- (E) Santos e Hobsbawn criticam veementemente a globalização, mas são flexíveis sobre as oportunidades dos países mais pobres.