



CONCURSO VESTIBULAR 2009

08/12/2008

INSTRUÇÕES

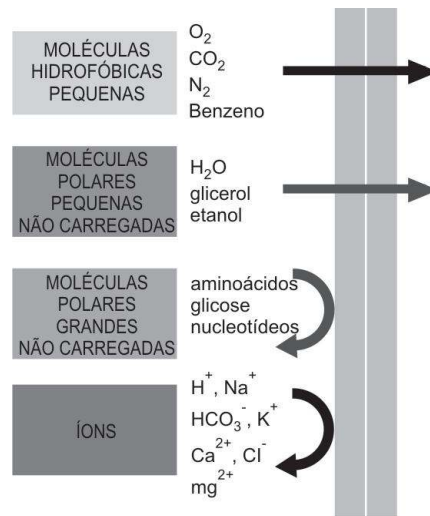
- Confira, abaixo, seu nome e número de inscrição e assine no local indicado.
- Verifique se os dados impressos no Cartão-Resposta correspondem aos seus. Caso haja alguma irregularidade, comunique-a imediatamente ao Fiscal.
- Não serão permitidos empréstimos de materiais, consultas e comunicação entre candidatos, tampouco o uso de livros e apontamentos. Relógios, aparelhos eletrônicos e, em especial, aparelhos celulares deverão ser desligados e colocados no saco plástico fornecido pelo Fiscal. O não-cumprimento destas exigências ocasionará a exclusão do candidato deste Processo Seletivo.
- Aguarde autorização para abrir o Caderno de Provas. A seguir, antes de iniciar as provas, **confira a paginação**.
- As Provas Objetivas são compostas por **40 questões** de múltipla escolha, em que há **somente uma** alternativa correta. Transcreva para o Cartão-Resposta o resultado que julgar correto em cada questão, preenchendo o retângulo correspondente com caneta de tinta preta.
- A interpretação das questões é parte do processo de avaliação, não sendo permitidas perguntas aos Fiscais.
- No Cartão-Resposta, **anulam a questão**: a marcação de mais de uma alternativa em uma mesma questão, as rasuras e o preenchimento além dos limites do retângulo destinado para cada marcação. Não haverá substituição do Cartão-Resposta por erro de preenchimento.
- A duração das provas será de **4 (quatro) horas**, incluindo o tempo para preenchimento do Cartão-Resposta.
- Ao concluir as provas, permaneça em seu lugar e comunique ao Fiscal.
- Aguarde autorização para devolver, em separado, o Caderno de Provas e o Cartão-Resposta, devidamente assinados.

2^a fase
08/12

O gabarito oficial provisório estará disponível no endereço eletrônico **www.cops.uel.br** a partir das 20 horas do dia 8 de dezembro de 2008.

1

Analise a figura a seguir.



(Adaptado de: ALBERTS, B. et al. *Fundamentos da biologia celular*. 2 ed. Porto Alegre: ARTMED. 2006.p. 391.)

Com base na figura e nos conhecimentos sobre transporte de membrana, considere as afirmativas a seguir.

- I. As membranas celulares são constituídas por três camadas de moléculas lipídicas, com as cadeias polares (hidrofóbicas) colocadas no interior da membrana e as extremidades apolares (hidrofílicas) voltadas para as superfícies da membrana.
- II. Quanto menor a molécula e, mais importante, quanto menores forem suas interações favoráveis com a água, ou seja, quanto menos polar ela for, mais rapidamente a molécula se difundirá através da bicamada lipídica.
- III. Moléculas apolares pequenas, tais como o oxigênio molecular (O_2) e o dióxido de carbono (CO_2), prontamente se dissolvem nas bicamadas lipídicas e, dessa forma, rapidamente se difundem através delas. As células requerem essa permeabilidade aos gases para o processo de respiração celular.
- IV. Moléculas apolares não carregadas também se difundem rapidamente através de uma bicamada, se são suficientemente pequenas. Por exemplo, a água e o etanol difundem-se com dificuldade, ao passo que o glicerol e a glicose difundem-se rapidamente, pois são importantes fontes de energia para as células.

Assinale a alternativa correta.

- a) Somente as afirmativas I e IV são corretas.
- b) Somente as afirmativas II e III são corretas.
- c) Somente as afirmativas III e IV são corretas.
- d) Somente as afirmativas I, II e III são corretas.
- e) Somente as afirmativas I, II e IV são corretas.

2

Apesar de sua grande complexidade, o organismo humano é constituído por apenas quatro tipos básicos de tecidos: epitelial, conjuntivo, muscular e nervoso.

Com base nos conhecimentos sobre a histologia dos tecidos, considere as afirmativas a seguir.

- I. Os tecidos epiteliais são estruturas dinâmicas cujas células são continuamente renovadas por atividade mitótica. A taxa de renovação é variável, podendo ser rápida em tecidos como o epitelial intestinal, que é totalmente substituído a cada semana, ou lenta, como no fígado e no pâncreas.
- II. Além de desempenhar uma função estrutural, a grande variedade de moléculas do tecido conjuntivo desempenha importantes papéis biológicos, como, por exemplo, o de ser importante reserva para muitos fatores de crescimento que controlam a proliferação e a diferenciação celular.

III. O tecido muscular é constituído por células cúbicas mononucleadas, que contêm pequena quantidade de filamentos citoplasmáticos de proteínas contráteis, geradoras das forças necessárias para a contração desse tecido, oriunda do metabolismo anaeróbico.

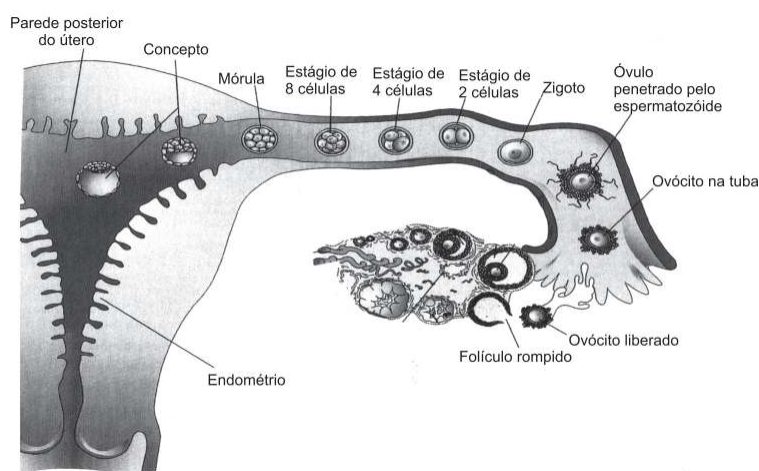
IV. Quando cortados, o cérebro, o cerebelo e a medula espinhal mostram regiões de substância branca e regiões de substância cinzenta. Os principais constituintes da substância branca são axônios mielinizados, oligodendrócitos e outras células da glia.

Assinale a alternativa correta.

- a) Somente as afirmativas I e II são corretas.
- b) Somente as afirmativas I e III são corretas.
- c) Somente as afirmativas III e IV são corretas.
- d) Somente as afirmativas I, II e IV são corretas.
- e) Somente as afirmativas II, III e IV são corretas.

3

Analise a figura a seguir.



(MOORE, K.L.; PERSAUD, T.V.N. *Embriologia clínica*. Rio de Janeiro: Elsevier, 2008. p. 41.)

Com base na figura que ilustra a ovulação, fecundação e nidação (ou implantação) na espécie humana e nos conhecimentos sobre o tema, considere as afirmativas a seguir.

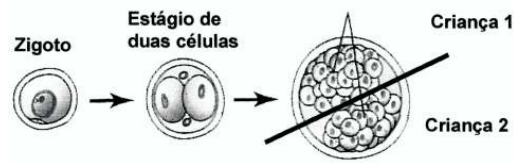
- I. As fímbrias da tuba uterina varrem o óvulo para a ampola, onde ele será fecundado.
- II. À medida que um zigoto passa pela tuba em direção ao útero, sofre uma série de divisões mitóticas originando os blastômeros.
- III. Logo que se forma uma cavidade na mórula, esta é convertida em um blastômero que consiste no embrioblasto, numa cavidade blastocística e num trofoblasto.
- IV. O trofoblasto formará a parte embrionária da placenta enquanto o embrioblasto corresponderá à formação do primórdio do embrião.

Assinale a alternativa correta.

- a) Somente as afirmativas I e II são corretas.
- b) Somente as afirmativas I e III são corretas.
- c) Somente as afirmativas III e IV são corretas.
- d) Somente as afirmativas I, II e IV são corretas.
- e) Somente as afirmativas II, III e IV são corretas.

4

Analise a figura a seguir.



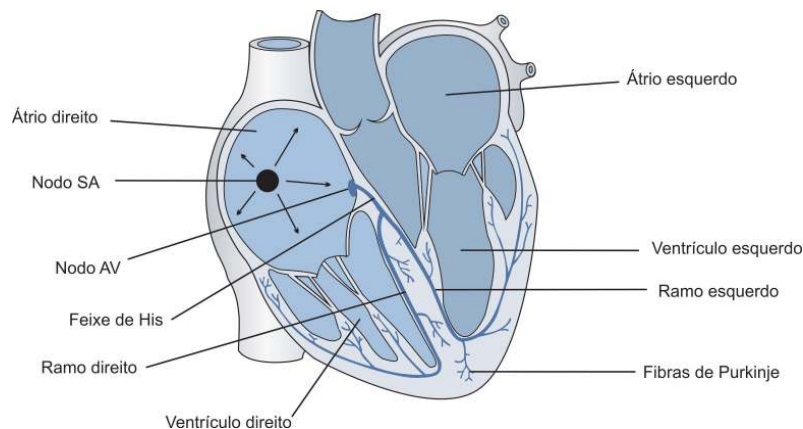
(MOORE, K.L.; PERSAUD, T.V.N. *Embriologia clínica*. Rio de Janeiro: Elsevier, 2008. p. 141.)

Com base na figura e nos conhecimentos sobre o tema, assinale a alternativa que caracteriza corretamente as crianças 1 e 2.

- a) Os gêmeos originados no esquema são um exemplo de unidade de poliespermia.
- b) São gêmeos originados da fecundação de uma célula totipotente com um espermatozóide.
- c) São gêmeos originados da fecundação de um óvulo por um espermatozóide, e os dois blastômeros iniciais transformam-se em embriões diferentes.
- d) Se a criança 1 tivesse uma doença hereditária, a criança 2 não seria acometida pela anomalia.
- e) São crianças do mesmo sexo e muito semelhantes no aspecto físico, e a divisão desse tipo de gêmeos ocorre na fase de mórula.

5

Analise a figura a seguir



(ASTRAND, P. O. *et. al. Tratado de fisiologia do trabalho: bases fisiológicas do exercício*. 4 ed. Porto Alegre: ARTMED, 2006. p. 126.)

Com base na figura e nos conhecimentos sobre o tema, considere as afirmativas a seguir.

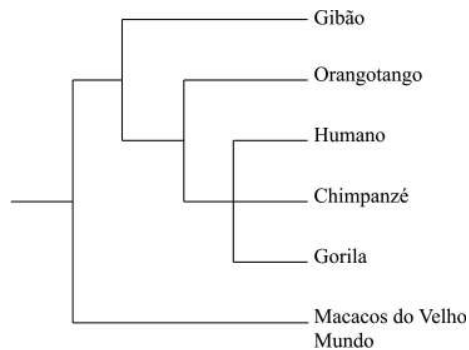
- I. O ciclo cardíaco é uma seqüência completa de sístoles e diástoles das câmaras do coração. O início do ciclo é marcado pela diástole dos átrios, que bombeiam sangue para o interior dos ventrículos, que estão em sístole.
- II. A circulação é organizada de tal modo que o lado direito do coração bombeia sangue para os pulmões, fenômeno chamado de circulação pulmonar, e o lado esquerdo bombeia sangue para o resto do corpo, fenômeno chamado de circulação sistêmica.
- III. O coração propriamente dito consiste em quatro câmaras: dois átrios e dois ventrículos. Os átrios estão separados dos ventrículos pelas valvas mitral e tricúspide, que impedem o refluxo do sangue para os átrios quando os ventrículos se contraem. O refluxo de sangue da artéria pulmonar e da aorta para os ventrículos é impedido pelas valvas pulmonar e aórtica.
- IV. Os principais tipos de vasos sanguíneos são as artérias, as arteríolas, os capilares, as vênulas e as veias, os quais são constituídos por três camadas: a túnica íntima, a túnica média e a túnica adventícia. Esses vasos sanguíneos são inervados por fibras nervosas parassimpáticas.

Assinale a alternativa correta.

- a) Somente as afirmativas I e IV são corretas.
- b) Somente as afirmativas II e III são corretas.
- c) Somente as afirmativas III e IV são corretas.
- d) Somente as afirmativas I, II e III são corretas.
- e) Somente as afirmativas I, II e IV são corretas.

6

A taxonomia evolutiva tradicional dos primatas antropóides coloca os humanos (gênero *Homo*) e seus ancestrais fósseis imediatos na família Hominidae; os gibões (gênero *Hylobates*), na família Hylobatidae; e os chimpanzés (gênero *Pan*), gorilas (gênero *Gorilla*) e orangotangos (gênero *Pongo*), na família Pongidae. Todavia, análises morfológicas e moleculares resultaram na seguinte filogenia.



Com base no texto e de acordo com essas relações filogenéticas, é correto afirmar que uma revisão taxonômica dos primatas antropóides deveria agrupar

- a) orangotangos e gibões na família Hylobatidae.
- b) orangotangos, gibões e gorilas em um táxon específico.
- c) humanos, chimpanzés e gorilas na mesma família.
- d) gibões e orangotangos na mesma espécie.
- e) chimpanzés e gorilas apenas, na família Pongidae.

7

Considerando um artrópode com cefalotórax e abdômen, de respiração branquial e com um tipo básico de apêndice birreme, é correto afirmar que este também possui:

- a) Dois pares de antenas.
- b) Um par de antenas.
- c) Excreção por túbulos de Malpighi.
- d) Sistema circulatório fechado.
- e) Cérebro bipartite.

8

Durante o processo de digestão da celulose por alguns microrganismos presentes no estômago dos ruminantes, há a produção de gás metano.

Com base no enunciado e nos conhecimentos sobre o sistema digestório dos artiodáctilos ruminantes, assinale a alternativa correta.

- a) Os microrganismos celulolíticos se multiplicam na câmara chamada coagulador.
- b) O estômago dos ruminantes é dividido em cinco câmaras.
- c) Os microrganismos metanogênicos pertencem ao grupo das bactérias.
- d) O suco gástrico é secretado na câmara denominada barrete.
- e) Um papo ou proventrículo precede o estômago desses animais.

Leonardo da Vinci acreditava que o homem poderia voar e, para isso, estudou detalhadamente o vôo das aves, conforme se pode notar em suas anotações sobre a “Estrutura das asas dos pássaros”, em que aponta que se deve “Estudar a anatomia das asas de um pássaro junto com os músculos do peito, que são movedores destas asas.”

(da Vinci, L. *Da Vinci por ele mesmo*. Trad. Marcos Malvezi. São Paulo: Madras, 2004. p. 351.)

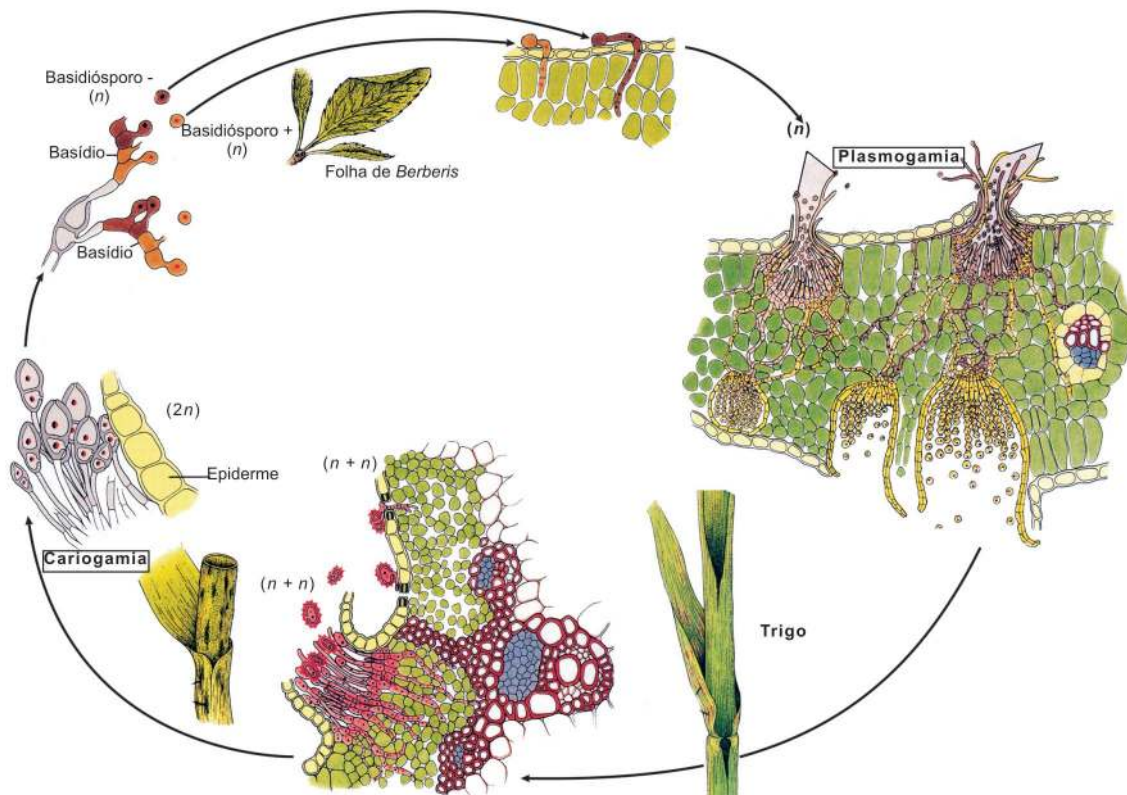
Com base no texto e nos conhecimentos sobre as aves e o seu vôo, considere as afirmativas a seguir.

- I. Os músculos peitorais das aves voadoras devem ser ricos em mitocôndrias, uma vez que apresentam um metabolismo muito alto.
- II. As aves voadoras possuem sacos aéreos e ossos pneumáticos que auxiliam a reduzir o peso específico do corpo.
- III. O grupo de aves que não voam tem os membros posteriores adaptados para a marcha e é conhecido como “ratitas”.
- IV. As asas das aves são homólogas às das borboletas, pois ambas são utilizadas para o vôo batido e não planado.

Assinale a alternativa correta.

- a) Somente as afirmativas I e IV são corretas.
- b) Somente as afirmativas II e III são corretas.
- c) Somente as afirmativas III e IV são corretas.
- d) Somente as afirmativas I, II e III são corretas.
- e) Somente as afirmativas I, II e IV são corretas.

A figura a seguir representa o ciclo de vida da ferrugem do trigo *Puccinia graminis* (filó Basidiomycota, classe Teliomycetes). A ferrugem do trigo é heteroécia, isto é, parte do ciclo de vida passa sobre *Berberis* e parte, sobre uma gramínea (neste caso, o trigo).



(Adaptado: RAVEN, P.H.; EVERT, R.F.; EICHHORN, S.E. *Biologia Vegetal*. 7 ed. Rio de Janeiro: Guanabara-Koogan, 2007. p. 296-297.)

Com base na figura e nos conhecimentos sobre o tema, assinale a alternativa correta.

- a) A germinação de um esporo origina hifas constituídas por células dotadas de um único núcleo (monocarióticas), as quais constituem o micélio primário.
- b) A reprodução assexuada deste fungo começa pela cariogamia, ou seja, fusão de dois micélios compatíveis, originando hifas dicarióticas.
- c) A figura é uma representação esquemática do ciclo assexuado de fungos basidiomicetos, constituído por duas fases distintas, ambas formadas por hifas monocarióticas.
- d) O micélio constituído por hifas monocarióticas, conhecido como micélio secundário, cresce e se desenvolve depois que ocorre a fusão dos núcleos.
- e) Plasmogamia é a fusão dos pares de núcleos diplóides, que originam núcleos zigóticos diplóides os quais podem se dividir imediatamente por mitose.

11

O vírus da imunodeficiência humana (HIV) infecta células do sistema imune e é o agente etiológico da AIDS. São características do vírus HIV:

- I. Genoma constituído de RNA; presença de enzima transcriptase reversa.
- II. Presença de membrana citoplasmática; genoma constituído de DNA.
- III. Tropismo por células CD4; transmissão via sexual e via sangue contaminado.
- IV. Presença de ribossoma 80s; genoma constituído de RNA e DNA.

Assinale a alternativa correta.

- a) Somente as afirmativas I e III são corretas.
- b) Somente as afirmativas I e IV são corretas.
- c) Somente as afirmativas II e IV são corretas.
- d) Somente as afirmativas I, II e III são corretas.
- e) Somente as afirmativas II, III e IV são corretas.

12

Relacione os mecanismos que dificultam a autofecundação ou que favorecem a fecundação cruzada, em diversas espécies de plantas (coluna da esquerda), às suas respectivas definições (coluna da direita).

I. Dicogamia	()	Os estames amadurecem primeiro que os ovários.
II. Protandria	()	Barreira física que dificulta o contato do pólen com o estigma da própria flor.
III. Protoginia	()	O amadurecimento de estames e ovários ocorre em momentos diferentes.
IV. Hercogamia	()	Os pistilos amadurecem primeiro que os estames.

A ordem correta dos elementos da segunda coluna é:

- a) IV, I, III, II.
- b) I, III, II, IV.
- c) IV, II, I, III.
- d) III, I, II, IV.
- e) II, IV, I, III.

13

A homeostase é a capacidade do organismo de manter condições internas constantes em face de um ambiente externo variante. Todos os organismos apresentam homeostase em algum grau, embora, nas mais diferentes espécies, a ocorrência e a efetividade desse mecanismo possam variar.

Com base no texto e nos conhecimentos sobre o tema, considere as afirmativas a seguir.

- I. A despeito de como os organismos regulam seus ambientes internos, todos os sistemas homeostáticos exibem uma retroalimentação negativa, ou seja, quando o sistema se desvia da sua norma ou estado desejado, mecanismos de resposta interna agem para restaurá-lo.
- II. A ligação do oxigênio com a hemoglobina nas células vermelhas do sangue aumenta a concentração do oxigênio dissolvido no plasma sanguíneo, retardando sua difusão dos pulmões para o sistema circulatório. Nos tecidos corporais, o oxigênio é desligado da hemoglobina e se difunde para regiões de baixas taxas metabólicas.
- III. Produtos de rejeito nitrogenado e do metabolismo de proteínas são excretados na forma: de uréia, pela maioria dos organismos aquáticos; de ácido úrico, pelos mamíferos; e de amônia pelas aves e répteis. Como a amônia se cristaliza, as aves e os répteis podem excretá-la em altas concentrações, economizando água.
- IV. O equilíbrio de água nos animais aquáticos está intimamente ligado às concentrações de sais e outros solutos em seus tecidos corporais e no ambiente. Assim sendo, animais considerados hiperosmóticos em relação ao seu meio apresentam, em seus tecidos, concentrações mais altas de sais do que na água circundante.

Assinale a alternativa correta.

- a) Somente as afirmativas I e III são corretas.
- b) Somente as afirmativas I e IV são corretas.
- c) Somente as afirmativas II e IV são corretas.
- d) Somente as afirmativas I, II e III são corretas.
- e) Somente as afirmativas II, III e IV são corretas.

14

O velcro foi inventado e aperfeiçoado a partir da observação de pessoas que atravessavam campos e ficavam cobertas de carrapicho e picão.

Com base nesta informação e nos conhecimentos sobre o tema, considere as afirmativas a seguir.

- I. Frutos com este mecanismo de dispersão apresentam cores não chamativas.
- II. O pericarpo e as sementes destes frutos apresentam grande acúmulo de substâncias nutritivas.
- III. Este mecanismo de dispersão é considerado mais evoluído e eficiente em termos de alcance.
- IV. Na natureza, estes frutos são dispersos através da sua aderência aos pêlos de mamíferos.

Assinale a alternativa correta.

- a) Somente as afirmativas I e II são corretas.
- b) Somente as afirmativas I e III são corretas.
- c) Somente as afirmativas II e IV são corretas.
- d) Somente as afirmativas I, III e IV são corretas.
- e) Somente as afirmativas II, III e IV são corretas.

15

No nível de organismo, a ecologia procura saber como os indivíduos são afetados pelo seu ambiente e como eles os afetam. No nível de população, a ecologia ocupa-se da presença ou ausência de determinadas espécies, da sua abundância ou raridade e das tendências e flutuações em seus números. A ecologia de comunidades, então, trata da composição ou estrutura de comunidades ecológicas.

(Adaptado de: TOWNSEND, C. R. *Fundamentos em ecologia*. 2 ed. Porto Alegre: ARTMED, 2006. p. 28.)

Com base no texto e nos conhecimentos sobre o tema, considere as afirmativas a seguir.

- I. No mimetismo mülleriano, os organismos palatáveis se desenvolvem de forma idêntica aos impalatáveis, que são rejeitados pelos predadores. Os complexos mimetismos batesianos compreendem as espécies nocivas que usam aparências semelhantes entre si para anunciarem que são impalatáveis.
- II. A competição é o uso ou a disputa de um recurso por um ou mais indivíduos consumidores. Quando os indivíduos pertencem à mesma espécie, sua interação é chamada de competição interespecífica. Quando pertencem a espécies diferentes, é chamada de competição intra-específica.
- III. Na protocooperação, duas populações são beneficiadas pela associação, embora as relações não sejam obrigatórias. Quanto ao mutualismo, o crescimento e a sobrevivência de duas populações são beneficiados, sendo que nenhuma delas consegue sobreviver em condições naturais sem a outra.
- IV. A competição pode ser inferida por uma mudança no tamanho populacional de uma espécie após a adição ou remoção de outra. Quando duas espécies competem fortemente, a população da primeira espécie é sensível à mudança nos números da segunda, e vice-versa.

Assinale a alternativa correta.

- a) Somente as afirmativas I e III são corretas.
- b) Somente as afirmativas III e IV são corretas.
- c) Somente as afirmativas I e II são corretas.
- d) Somente as afirmativas I, II e IV são corretas.
- e) Somente as afirmativas II, III e IV são corretas.

16

As plantas vasculares colonizaram a paisagem terrestre durante o período Devoniano Inferior, há cerca de 410 a 387 milhões de anos. A ocupação do grande número de habitats demandou uma grande variedade de formas e adaptações nas plantas.

Com base na morfologia dos diferentes tipos de caules, assinale a alternativa que contém caules adaptados à reprodução assexuada e à fotossíntese, respectivamente.

- a) Rizoma e Bulbo.
- b) Colmo e Bulbo.
- c) Estolão e Rizoma.
- d) Cladódio e Estolão.
- e) Estolão e Cladódio.

17

A história da evolução das plantas está relacionada com a ocupação progressiva do ambiente terrestre e o aumento de sua independência da água para a reprodução. O aparecimento do floema e do xilema solucionou o problema do transporte de água e dos alimentos nas plantas que crescem em ambientes terrestres.

Com base no texto e nos conhecimentos sobre o tema, assinale a alternativa correta.

- a) As principais células de condução do xilema são os elementos crivados e as células companheiras, e as principais células de condução do floema são os elementos traqueais e os elementos de vasos xilemáticos.
- b) O xilema, principal tecido condutor de água, também está envolvido na condução das substâncias orgânicas, na sustentação e no armazenamento de substâncias.
- c) O floema, além de açúcares, transporta aminoácidos, lipídios, micronutrientes, hormônios, estímulos florais, numerosas proteínas e RNA.
- d) As plantas vasculares, briófitas, gimnospermas e angiospermas possuem xilema e floema. Como exemplos, podem-se citar musgos, carvalhos e pinheiros, respectivamente.
- e) O floema é responsável pelo transporte da seiva bruta, das raízes até as folhas, e o xilema é responsável pelo transporte da seiva elaborada, das folhas até as raízes.

18

A hemofilia é uma doença hereditária recessiva ligada ao cromossomo sexual X, presente em todos os grupos étnicos e em todas as regiões geográficas do mundo. Caracteriza-se por um defeito na coagulação sanguínea, manifestando-se através de sangramentos espontâneos que vão de simples manchas roxas (equimoses) até hemorragias abundantes.

Com base no enunciado e nos conhecimentos sobre o tema, é correto afirmar.

- a) Casamento de consangüíneos diminui a probabilidade de nascimento de mulheres hemofílicas.
- b) Pais saudáveis de filhos que apresentam hemofilia são heterozigotos.
- c) A hemofilia ocorre com a mesma freqüência entre homens e mulheres.
- d) As crianças do sexo masculino herdam o gene da hemofilia do seu pai.
- e) **Mulheres hemofílicas são filhas de pai hemofílico e mãe heterozigota para este gene.**

19

Considere as afirmativas a seguir sobre as propriedades do código genético.

- I. Existem vinte e quatro tipos de aminoácidos, que, agrupados em diversas seqüências, formam todos os tipos de proteínas que entram na composição de qualquer ser vivo.**
- II. O código genético é universal, pois vários aminoácidos têm mais de um códon que os codifica.**
- III. A perda ou a substituição de uma única base nitrogenada na molécula de DNA pode alterar um aminoácido na proteína.**
- IV. Nos organismos, a relação entre o número de nucleotídeos (*a*) de um mRNA e o número de aminoácidos da proteína formada (*b*) mostrou que $a/b = 3$.**

Assinale a alternativa correta.

- a) Somente as afirmativas I e IV são corretas.
- b) Somente as afirmativas II e III são corretas.
- c) **Somente as afirmativas III e IV são corretas.**
- d) Somente as afirmativas I, II e III são corretas.
- e) Somente as afirmativas I, II e IV são corretas.

20

Na cultura do pepino, as características de frutos de cor verde brilhante e textura rugosa são expressas por alelos dominantes em relação a frutos de cor verde fosco e textura lisa. Os genes são autossômicos e ligados com uma distância de 30 u.m. (unidade de mapa de ligação).

Considere o cruzamento entre plantas duplo heterozigotas em arranjo cis para esses genes com plantas duplo homozigotas de cor verde fosca e textura lisa.

Com base nas informações e nos conhecimentos sobre o tema, considere as afirmativas a seguir, com as proporções esperadas destes cruzamentos.

- I. 15% dos frutos serão de cor verde fosco e textura rugosa.**
- II. 25% dos frutos serão de cor verde fosco e textura lisa.**
- III. 25% dos frutos serão de cor verde brilhante e textura lisa.**
- IV. 35% dos frutos serão de cor verde brilhante e textura rugosa.**

Assinale a alternativa correta.

- a) **Somente as afirmativas I e IV são corretas.**
- b) Somente as afirmativas II e III são corretas.
- c) Somente as afirmativas III e IV são corretas.
- d) Somente as afirmativas I, II e III são corretas.
- e) Somente as afirmativas I, II e IV são corretas.

Leia o texto a seguir e responda à questão 21.

Texto I

– Considera pois – continuei – o que aconteceria se eles fossem soltos das cadeias e curados da sua ignorância, a ver se, regressados à sua natureza, as coisas se passavam deste modo. Logo que alguém soltasse um deles, e o forçasse a endireitar-se de repente, a voltar o pescoço, a andar e a olhar para a luz, a fazer tudo isso, sentiria dor, e o deslumbramento impedi-lo-ia de fixar os objetos cujas sombras via outrora. Que julgas tu que ele diria, se alguém lhe afirmasse que até então ele só vira coisas vãs, ao passo que agora estava mais perto da realidade e via de verdade, voltado para objetos mais reais? E se ainda, mostrando-lhe cada um desses objetos que passavam, o forçassem com perguntas a dizer o que era? Não te parece que ele se veria em dificuldade e suporia que os objetos vistos outrora eram mais reais do que os que agora lhe mostravam?

(PLATÃO. *A República*. 7. ed. Lisboa: Calouste Gulbenkian, 1993. p. 318-319.)

21

O texto é parte do livro VII da *República*, obra na qual Platão desenvolve o célebre Mito da Caverna. Sobre o Mito da Caverna, é correto afirmar.

- I. A caverna iluminada pelo Sol, cuja luz se projeta dentro dela, corresponde ao mundo inteligível, o do conhecimento do verdadeiro ser.
- II. Explicita como Platão concebe e estrutura o conhecimento.
- III. Manifesta a forma como Platão pensa a política, na medida em que, ao voltar à caverna, aquele que contemplou o bem quer libertar da contemplação das sombras os antigos companheiros.
- IV. Apresenta uma concepção de conhecimento estruturada unicamente em fatores circunstanciais e relativistas.

Assinale a alternativa correta.

- a) Somente as afirmativas I e IV são corretas.
- b) Somente as afirmativas II e III são corretas.
- c) Somente as afirmativas III e IV são corretas.
- d) Somente as afirmativas I, II e III são corretas.
- e) Somente as afirmativas I, II e IV são corretas.

22

Para Platão, no livro IV da *República*, a justiça, na cidade ideal,

Baseia-se no princípio em virtude do qual cada membro do organismo social deve cumprir, com a maior perfeição possível, a sua função própria. Tanto os 'guardiões' como os 'governantes' e os 'industriais' têm a sua missão estritamente delimitada, e se cada um destes três grupos se esforçar por fazer da melhor maneira possível o que lhes compete, o Estado resultante da cooperação destes elementos será o melhor Estado concebível.

(JAEGER, W. *Paidéia: a formação do homem grego*. 2. ed. São Paulo: Martins Fontes, 1999. p. 556.)

Com base no texto e nos conhecimentos sobre o pensamento de Platão, assinale a alternativa correta.

- a) A cidade, de origem divina, encontra sua perfeição quando reina o amor verdadeiro entre os homens, base da concórdia total das classes sociais.
- b) A justiça, na cidade ideal, consiste na submissão de todas as classes ao governante que, pela tirania, promove a paz e o bem comum.
- c) A cidade se torna justa quando os indivíduos de classes inferiores, no cumprimento de suas funções, ascendem socialmente.
- d) A justiça, na cidade ideal, manifesta-se na igualdade de todos perante a lei e na cooperação de cada um no exercício de sua função.
- e) Na cidade ideal, a justiça se constitui na posse do que pertence a cada um e na execução do que lhe compete.

Com base nos conhecimentos sobre o pensamento político de Aristóteles, é correto afirmar.

- A reflexão aristotélica estabelece uma clara separação entre política e ética, uma vez que a parte (vida individual) não pode se confundir com o todo (comunidade política).
- A lei, para Aristóteles, como expressão política da ordem natural e, portanto, intimamente ligada à justiça, é o princípio que rege a ação dos homens na pólis.
- Aristóteles sustenta que cada homem, por sua liberdade natural, sempre age tendo em vista algo que lhe parece ser um bem, alcançando sua perfeição pela satisfação de suas paixões e necessidades individuais.
- O conceito de felicidade a que, segundo Aristóteles, visa individualmente a ação humana, está desvinculado do conceito de justiça como um exercício político orientado ao bem comum.
- Na concepção política de Aristóteles, torna-se evidente que a idéia de bom governo, de regime justo e de cidade boa depende da tripartição dos poderes.

Leia atentamente o texto a seguir e responda à questão 24.

Texto II

A palavra que empregamos como 'Estado' não significa outra coisa que 'cidade'. Apesar de Aristóteles ter vivido até ao fim da idade de ouro da vida da cidade grega e ter estado em íntimo contato com Filipe e Alexandre, foi na cidade e não no império que ele viu, não apenas a forma mais elevada de vida política conveniente à sua época, mas também a forma mais elevada que era capaz de conceber. Todo agregado mais vasto constituía para si uma mera tribo ou um emaranhado de pessoas sem homogeneidade. Nenhum império impondo a sua civilização aos povos mais atrasados, nem uma nação constituída em Estado, estavam ao alcance da sua visão.

(ROSS, D. *Aristóteles*. Lisboa: Dom Quixote. 1987. p. 243.)

Com base no texto e nos conhecimentos sobre o pensamento político de Aristóteles, considere as afirmativas a seguir.

- A forma de vida mais adequada para o cidadão é aquela na qual todos os habitantes da cidade, indistintamente, participam da vida política, governando e sendo governados.
- O Estado nasce com o objetivo de proporcionar a vida boa, compreendida como estando vinculada às questões morais e intelectuais.
- Assim como outros autores da tradição, também Aristóteles pensa a origem do Estado como um ato de mera convenção sem vínculos com a natureza humana.
- Na teorização que Aristóteles faz sobre o Estado, está presente a família, como, por exemplo, na tese de que o "Estado deriva da família".

Assinale a alternativa correta.

- Somente as afirmativas I e III são corretas.
- Somente as afirmativas I e IV são corretas.
- Somente as afirmativas II e IV são corretas.
- Somente as afirmativas I, II e III são corretas.
- Somente as afirmativas II, III e IV são corretas.

Leia o seguinte texto de Maquiavel e responda à questão 25.

Texto III

[...] como é meu intento escrever coisa útil para os que se interessarem, pareceu-me mais conveniente procurar a verdade pelo efeito das coisas, do que pelo que delas se possa imaginar. E muita gente imaginou repúblicas e principados que nunca se viram nem jamais foram reconhecidos como verdadeiros. Vai tanta diferença entre o como se vive e o modo por que se deveria viver, que quem se preocupar com o que se deveria fazer em vez do que se faz aprende antes a ruína própria, do que o modo de se preservar; e um homem que quiser fazer profissão de bondade é natural que se arruíne entre tantos que são maus. Assim, é necessário a um príncipe, para se manter, que aprenda a poder ser mau e que se valha ou deixe de valer-se disso segundo a necessidade.

(MAQUIAVEL, N. *O Príncipe*. cap. XV. Coleção "Os pensadores". São Paulo: Abril Cultural, 1973. p. 69.)

Com base no texto e nos conhecimentos sobre o pensamento de Maquiavel acerca da relação entre poder e moral, é correto afirmar.

- Maquiavel se preocupa em analisar a ação política considerando tão-somente as qualidades morais do Príncipe que determinam a ordem objetiva do Estado.
- O sentido da ação política, segundo Maquiavel, tem por fundamento originário e, portanto, anterior, a ordem divina, refletida na harmonia da Cidade.
- Para Maquiavel, a busca da ordem e da harmonia, em face do desequilíbrio e do caos, só se realiza com a conquista da justiça e do bem comum.
- Na reflexão política de Maquiavel, o fim que deve orientar as ações de um Príncipe é a ordem e a manutenção do poder.
- A análise de Maquiavel, com base nos valores espirituais superiores aos políticos, repudia como ilegítimo o emprego da força coercitiva do Estado.

Leia o seguinte texto de Hobbes e responda à questão 26.

Texto IV

A maior parte daqueles que escreveram alguma coisa a propósito das repúblicas o supõe, ou nos pede ou requer que acreditemos que o homem é uma criatura que nasce apta para a sociedade. Os gregos chamam-no zoon politikon; e sobre este alicerce eles erigem a doutrina da sociedade civil [...] aqueles que perscrutarem com maior precisão as causas pelas quais os homens se reúnem, e se deleitam uns na companhia dos outros, facilmente hão de notar que isto não acontece porque naturalmente não poderia suceder de outro modo, mas por acidente.

[...]

Toda associação [...] ou é para o ganho ou para a glória – isto é, não tanto para o amor de nossos próximos, quanto pelo amor de nós mesmos. [...] se fosse removido todo o medo, a natureza humana tenderia com muito mais avidez à dominação do que construir uma sociedade. Devemos, portanto, concluir que a origem de todas as grandes e duradouras sociedades não provém da boa vontade recíproca que os homens tivessem uns para com os outros, mas do medo recíproco que uns tinham dos outros.

(HOBBS, T. *Do Cidadão*. São Paulo: Martins Fontes, 1992. p. 28-29; 31-32.)

Com base no texto e nos conhecimentos sobre o pensamento político hobbesiano, é correto afirmar.

- Hobbes reafirma o postulado aristotélico de que os homens tendem naturalmente à vida em sociedade, mas que, obcecados pelas paixões, decaíram num estado generalizado de guerra de todos contra todos.
- O estado de guerra generalizada entre os homens emerge, segundo Hobbes, da desigualdade promovida pela lei civil e pelo desejo de poder de uns sobre os outros.
- A idéia de que o estado de guerra generalizada ocorre com o desaparecimento do estado de natureza, onde todos os homens vivem em harmonia, constitui o fundamento da teoria política de Hobbes.
- Segundo Hobbes, para restaurar a paz que existia no estado de natureza, os homens sujeitam-se, pelo pacto, a um único soberano para subtrair-se ao medo da morte e, por sua vez, garantir a autopreservação.
- Segundo Hobbes, à propensão natural dos homens a se ferirem uns aos outros se soma o direito de todos a tudo, resultando, pela igualdade natural, em uma guerra perpétua de todos contra todos.

Leia o seguinte texto de Rousseau e responda à questão 27.

Texto V

O princípio de toda ação está na vontade de um ser livre, não poderíamos remontar além disso. [...] não há verdadeira vontade sem liberdade. O homem, portanto, é livre em suas ações [...]. Se o homem é ativo e livre, ele age por si mesmo. Tudo o que faz livremente não entra no sistema ordenado da Providência e não lhe pode ser imputado.

[...]

A consciência é a voz da alma, as paixões são a voz do corpo. [...] [A consciência] é o verdadeiro guia do homem; ela está para a alma assim como o instinto está para o corpo: quem a segue obedece à natureza e não tem medo de se perder. [...] Existe, pois, no fundo das almas um princípio inato de justiça e de virtude a partir do qual, apesar de nossas próprias máximas, julgamos nossas ações e as de outrem como boas ou más, e é a esse princípio que dou o nome de consciência.

(ROUSSEAU, J. J. *Emílio ou da Educação*. São Paulo: Martins Fontes, 2004. p. 396; 405; 409.)

27

Com base no texto e nos conhecimentos sobre o pensamento moral de Jean-Jacques Rousseau, é correto afirmar.

- a) Rousseau reafirma que o fundamento objetivo dos juízos morais está em Deus, que ilumina a consciência humana e nela inspira o “princípio inato de justiça e de virtude”.
- b) Herdeiro do pensamento de Platão, Rousseau defende que a prática do bem coincide com a busca interminável do conhecimento da verdade e da justiça.
- c) Rousseau reafirma que, por meio da consciência, o ser humano é movido pela busca da felicidade, alcançada pela reflexão e pelo desprezo dos desejos e das paixões.
- d) Rousseau rejeita que o fundamento da moral seja a conformidade com a lei divina, afirmando a objetividade de uma lei natural, anterior a qualquer lei positiva.
- e) Rousseau recusa aceitar a existência de noções morais anteriores à experiência humana e defende que o ser humano é naturalmente movido pela busca do prazer.

Leia o seguinte texto de Francis Bacon e responda à questão 28.

Texto VI

[...] é necessário, ainda, introduzir-se um método completamente novo, uma ordem diferente e um novo processo, para continuar e promover a experiência. Pois a experiência vaga, deixada a si mesma [...] é um mero tateio, e presta-se mais a confundir os homens que a informá-los. Mas quando a experiência proceder de acordo com leis seguras e de forma gradual e constante, poder-se-á esperar algo de melhor da ciência.

[...]

A infeliz situação em que se encontra a ciência humana transparece até nas manifestações do vulgo. Afirma-se corretamente que o verdadeiro saber é o saber pelas causas. E, não indevidamente, estabelecem-se quatro coisas: a matéria, a forma, a causa eficiente, a causa final. Destas, a causa final longe está de fazer avançar as ciências, pois na verdade as corrompe; mas pode ser de interesse para as ações humanas.

(BACON, F. *Novo Organum ou verdadeiras indicações acerca da interpretação da natureza*. São Paulo: Abril Cultural. 1973. p. 72; 99-100.)

28

Com base no texto e no pensamento de Francis Bacon acerca da verdadeira indução experimental como interpretação da natureza, é correto afirmar.

- a) Na busca do conhecimento, não se podem encontrar verdades indubitáveis, sem submeter as hipóteses ao crivo da experimentação e da observação.
- b) A formulação do novo método científico exige submeter a experiência e a razão ao princípio de autoridade para a conquista do conhecimento.
- c) O desacordo entre a experiência e a razão, prevalecendo esta sobre aquela, constitui o fundamento para o novo método científico.
- d) Bacon admite o finalismo no processo natural, por considerar necessário ao método perguntar para que as coisas são e como são.
- e) O estabelecimento de um método experimental, baseado na observação e na medida, aprimora o método escolástico.

Para Aristóteles,

Só julgamos que temos conhecimento de uma coisa quando conhecemos sua causa. E há quatro tipos de causa: a essência, as condições determinantes, a causa eficiente desencadeadora do processo e a causa final.

(ARISTÓTELES. *Analíticos Posteriores*. Livro II. Bauru: Edipro. 2005. p. 327.)

Com base no texto e nos conhecimentos sobre a metafísica aristotélica, é correto afirmar.

- A existência de um plano superior constituído das idéias e atingido apenas pelo intelecto permite a Aristóteles a compreensão objetiva dos fenômenos que ocorrem no mundo físico.
- A realidade, para Aristóteles, sendo constituída por seres singulares, concretos e mutáveis, pode ser conhecida indutivamente pela observação e pela experimentação.
- Para a compreensão das transformações e da mutabilidade dos seres, Aristóteles recorre ao princípio da criação divina.
- Na metafísica aristotélica, a compreensão do devir de todas as coisas está vinculada à determinação da causa material e da causa formal sobre a causa final.
- Para Aristóteles, todas as coisas tendem naturalmente para um fim (telos), sendo esta concepção teleológica da realidade a que explica a natureza de todos os seres.

Leia o seguinte texto de Descartes e responda à questão 30.

Texto VII

De há muito observava que, quanto aos costumes, é necessário às vezes seguir opiniões, que sabemos serem muito incertas, tal como se fossem indubitáveis [...]; mas, por desejar então ocupar-me somente com a pesquisa da verdade, pensei que era necessário agir exatamente ao contrário, e rejeitar como absolutamente falso tudo aquilo em que pudesse imaginar a menor dúvida, a fim de ver se, após isso, não restaria algo em meu crédito, que fosse inteiramente indubitável [...] E, tendo notado que nada há no eu penso, logo existo, que me assegure de que digo a verdade, exceto que vejo muito claramente que, para pensar, é preciso existir, julguei poder tomar como regra geral que as coisas que concebemos mui clara e mui distintamente são todas verdadeiras [...].

(DESCARTES, R. *Discurso do Método*. Quinta Parte. *Os Pensadores*. São Paulo: Nova Cultural, 1991. p. 46-47.)

Com base no texto e nos conhecimentos sobre o pensamento de Descartes, é correto afirmar.

- A dúvida metódica permitiu a Descartes compreender que todas as idéias verdadeiras procedem, mediata ou imediatamente, das impressões de nossos sentidos e pela experiência.
- A clareza e a distinção das idéias verdadeiras representam apenas uma certeza subjetiva, além da qual, apesar da radicalização da dúvida metódica, não se consegue fundamentar a objetividade da certeza científica.
- Somente com o cogito, a concepção cartesiana das idéias claras e distintas, inatas ao espírito humano, garante definitivamente que o objeto pensado pelo sujeito é determinado pela realidade fora do pensamento.
- Do exercício da dúvida metódica, no itinerário cartesiano, a certeza subjetiva do cogito constitui a primeira verdade inabalável e, portanto, modelo das idéias claras e distintas.
- A dúvida cartesiana, convertida em método, rende-se ao ceticismo e demonstra a impossibilidade de qualquer certeza consistente e definitiva quanto à capacidade do intelecto de atingir a verdade.

Leia o texto a seguir e responda à questão 31.

Texto VIII

Fui nutrido nas letras desde a infância, e por me haver persuadido de que, por meio delas, se podia adquirir um conhecimento claro e seguro de tudo o que é útil à vida, sentia extraordinário desejo de aprendê-las. Mas, logo que terminei todo esse curso de estudos, ao cabo do qual se costuma ser recebido na classe dos doutos, mudei inteiramente de opinião. Pois me achava enleado em tantas dúvidas e erros, que me parecia não haver obtido outro proveito, procurando instruir-me, senão o de ter descoberto cada vez mais a minha ignorância. E, no entanto, estivera numa das mais célebres escolas da Europa, onde pensava que deviam existir homens sábios, se é que existiam em algum lugar da Terra.

(DESCARTES, R. *Discurso do Método*. 3. ed. Rio de Janeiro: Bertrand Brasil, 1994. p. 43.)

O texto aponta a insatisfação que assola Descartes ao término dos seus estudos. Dentre os motivos que conduziram Descartes a essa avaliação, pode-se citar:

- I. A situação da filosofia, envolta em muitas dúvidas.
- II. A ausência de um método adequado, inspirado na matemática, capaz de conduzir com segurança ao conhecimento do verdadeiro.
- III. A crítica à educação, cuja base epistemológica se mantém construída sobre pressupostos empíricos.
- IV. A separação, existente desde o século XV, entre ciências do espírito e ciências da natureza.

Assinale a alternativa correta.

- a) Somente as afirmativas I e II são corretas.
- b) Somente as afirmativas II e IV são corretas.
- c) Somente as afirmativas III e IV são corretas.
- d) Somente as afirmativas I, II e III são corretas.
- e) Somente as afirmativas I, III e IV são corretas.

Leia o texto a seguir e responda à questão 32.

Texto IX

[...] deve-se destacar que todo tipo de ética que se baseie na busca da felicidade é heterônoma, porque introduz fins materiais, com toda uma série de conseqüências negativas. A busca da felicidade polui a pureza da intenção e da vontade, posto que aponta para determinados fins (para aquilo que se deve fazer e não para o como se deve fazê-lo) e assim a condiciona.

(REALE, G.; ANTISERI, D. *História da filosofia* II. São Paulo: Paulinas, 1990, p. 917.)

Com base no texto e nos conhecimentos sobre o tema, indique a ética que fundamenta esta crítica.

- a) A ética aristotélica, por ser teleológica.
- b) A ética kantiana, desenvolvida no século XVIII.
- c) A ética de Mill, autor classificado como utilitarista.
- d) A ética de Demócrito, discípulo de Leucipo.
- e) A ética de Spencer, modelo de ética evolucionista.

Leia o texto a seguir e responda à questão 33.

Texto X

A proposta ética de Habermas não comporta conteúdos. Ela é formal. Ela apresenta um procedimento, fundamentado na racionalidade comunicativa, de resolução de pretensões normativas de validade.

(DUTRA, D. J. V. *Razão e consenso em Habermas*. A teoria discursiva da verdade, da moral, do direito e da biotecnologia. Florianópolis: Editora da UFSC, 2005, p. 158.)

Com base no texto e nos conhecimentos sobre a obra de Habermas, é correto afirmar que, na **Ética do Discurso**,

- a) o processo de justificação das normas morais e o procedimento de deliberação das pretensões de validade de correção normativa são falíveis.
- b) o formalismo da ética habermasiana é idêntico ao formalismo presente nas éticas de Kant e Bentham, pois desconsidera o que resulta concretamente das normas morais.
- c) o modelo monológico da ética kantiana é reformulado na perspectiva de uma comunidade discursiva na qual os participantes analisam as pretensões de validade tendo como critério a força do melhor argumento.
- d) o puro respeito à lei é considerado por Habermas como o critério fundamental para conferir moralidade à ação, restando excluídos do debate da ética discursiva os desejos e as necessidades manifestados pelos indivíduos.
- e) o princípio "U" possibilita que sejam acatadas normas que não estejam sintonizadas com uma vontade universal, coadunando, dessa forma, particularismo e universalismo ético.

Leia o texto a seguir e responda às questões 34 e 35.

Texto XI

A ação política pressupõe a possibilidade de decidir, através da palavra, sobre o bem comum. Esta acepção do termo 'política', somente válida enquanto ideal aceito, guarda uma estreita relação com a concepção de política defendida por Habermas. Em particular, com o modelo normativo de democracia que este desenvolveu no início dos anos de 1990 e que inclui um procedimento ideal de deliberação e tomada de decisões: a chamada política deliberativa.

(VELASCO ARROYO, J. C. *Para leer a Habermas*. Madrid: Alianza, 2003, p. 93.)

34

Com base no texto e nos conhecimentos sobre a democracia no pensamento de Habermas, considere as afirmativas a seguir.

- I. As normas se tornam legítimas pelo fato de terem sido submetidas ao crivo participativo de todos os concernidos.
- II. O princípio da regra da maioria está subordinado à possibilidade prévia de que todos os concernidos tenham tido a oportunidade de apresentar seus posicionamentos de forma argumentativa e sem coerção.
- III. A deliberação visa formalizar posições cristalizadas pelos membros da sociedade política, limitando-se ao endosso das opiniões prévias de cada um.
- IV. As práticas políticas democráticas restringem-se à escolha, mediante sufrágio universal, dos líderes que governam as cidades.

Assinale a alternativa correta.

- a) Somente as afirmativas I e II são corretas.
- b) Somente as afirmativas II e IV são corretas.
- c) Somente as afirmativas III e IV são corretas.
- d) Somente as afirmativas I, II e III são corretas.
- e) Somente as afirmativas I, III e IV são corretas.

35

Sobre o pensamento de Habermas, é correto afirmar que, no modelo da democracia deliberativa, a noção de cidadania enfatiza

- a) os direitos e as liberdades metafísicas.
- b) as liberdades individuais e a heteronomia.
- c) os direitos objetivos e o cerceamento da sociedade civil.
- d) os direitos subjetivos e as liberdades cidadãos.
- e) os direitos naturais originários e a submissão à autoridade.

Leia o texto a seguir e responda à questão 36.

Texto XII

A ciência é uma das poucas atividades humanas – talvez a única – em que os erros são criticados sistematicamente (e com frequência corrigidos). Por isso podemos dizer que, no campo da ciência, aprendemos muitas vezes com os nossos erros; por isso podemos falar com clareza e sensatez sobre o progresso científico. Na maior parte dos outros campos de atividade do homem ocorrem mudanças, mas raramente há progresso – a não ser dentro de uma perspectiva muito estreita dos nossos objetivos neste mundo. Quase todos os ganhos são neutralizados por alguma perda – e quase nunca sabemos como avaliar as mudanças.

(POPPER, K. R. *Conjecturas e refutações*. 2 ed. Brasília: Editora da UNB. 1982. p. 242.)

Com base no texto e nos conhecimentos sobre a concepção de progresso da ciência em Karl R. Popper, é correto afirmar.

- a) É necessário que todas as conseqüências de uma teoria científica sejam verificadas a fim de se atingir a verdade em si.
- b) A descoberta da lei do progresso da ciência permite impulsionar progressiva e linearmente a ciência na direção da verdade.
- c) Os cientistas estruturam as informações disponíveis em um dado momento histórico, incorporando saberes anteriores, tendo como base o método paratático.
- d) O progresso da ciência ocorre quando são suprimidas definitivamente as idéias metafísicas, pois historicamente é nula a sua contribuição para as descobertas científicas.
- e) A eliminação dos erros das teorias anteriores e a substituição destas por outras mais verossímeis e, portanto, mais próximas da verdade permitem o progresso da ciência.

Leia o texto seguinte e responda às questões 37 e 38.

Texto XIII

O debate nascido nos anos 80 sobre a crise da modernidade tem como pano de fundo a consciência do esgotamento da razão, no que se refere a sua incapacidade de encontrar perspectivas para o prometido progresso humano. O pensamento de Habermas situa-se no contexto dessa crítica. A racionalidade ocidental, desde Descartes, pretendeu a autonomia da razão, baseada no sujeito que solitariamente representa o mundo. [...] A racionalidade prevalente na modernidade é a instrumental [...].

(HERMANN, N. O pensamento de Habermas. In: *Filosofia, Sociedade e Educação*. Ano I, n. I. Marília: UNESP, 1997. p. 122-123.)

Com base no texto e nos conhecimentos sobre a Teoria Crítica de Adorno e Horkheimer e sobre o pensamento de Jürgen Habermas, é correto afirmar que a racionalidade instrumental constitui

- I. um conhecimento que se processa a partir das condições específicas da objetividade empírica do fato em si.
- II. o processo de entendimento entre os sujeitos acerca do uso racional dos instrumentos técnicos para o controle da natureza.
- III. uma forma de uso amplo da razão, que torna o homem livre para compreender a si mesmo a partir do domínio do conhecimento científico.
- IV. um saber orientado para a dominação e o controle técnico sobre a natureza e sobre o próprio ser humano.

Assinale a alternativa correta.

- a) Somente as afirmativas I e II são corretas.
- b) Somente as afirmativas I e IV são corretas.
- c) Somente as afirmativas III e IV são corretas.
- d) Somente as afirmativas I, II e III são corretas.
- e) Somente as afirmativas II, III e IV são corretas.

Sobre a crítica frankfurtiana à concepção positivista de ciência e técnica, é correto afirmar que a racionalidade técnica

- I. dissocia meios e fins e redundante na adoração fetichista de seus próprios meios.
- II. constitui um saber instrumental cujo critério de verdade é o seu valor operativo na dominação do homem e da natureza.
- III. aprimora a ação do ser humano sobre a natureza e resgata o sentido da destinação humana.
- IV. incorpora a reflexão sobre o significado e sobre os fins da ciência no contexto social.

Assinale a alternativa correta.

- a) Somente as afirmativas I e II são corretas.
- b) Somente as afirmativas I e IV são corretas.
- c) Somente as afirmativas III e IV são corretas.
- d) Somente as afirmativas I, II e III são corretas.
- e) Somente as afirmativas II, III e IV são corretas.

39

No *Sofista*, Platão faz a seguinte observação sobre a mimesis (imitação):

Assim, o homem que se julgasse capaz, por uma única arte, de tudo produzir, como sabemos, não fabricaria, afinal, senão imitações e homônimos das realidades. Hábil, na sua técnica de pintar, ele poderá, exibindo de longe os seus desenhos, aos mais ingênuos meninos, dar-lhes a ilusão de que poderá igualmente criar a verdadeira realidade, e tudo o que quiser fazer.

(PLATÃO. *Sofista*. Coleção "Os pensadores". São Paulo: Abril Cultural, 1972. p. 159-160.)

Já Aristóteles, na *Retórica*, salienta o seguinte aspecto da mimesis:

E, como aprender e admirar é agradável, necessário é também que o sejam as coisas que possuem estas qualidades; por exemplo, as imitações, como as da pintura, da escultura, da poesia, e em geral todas as boas imitações, mesmo que o original não seja em si mesmo agradável; pois não é o objecto retratado que causa prazer, mas o raciocínio de que ambos são idênticos, de sorte que o resultado é que aprendemos alguma coisa.

(ARISTÓTELES. *Retórica*. Lisboa: Imprensa Nacional-Casa da Moeda, 2006. p. 138.)

Com base nos textos e nos conhecimentos sobre o tema da mimesis em Platão e em Aristóteles, assinale a alternativa correta.

- a) A pintura, para Platão, se afasta do verdadeiro, por apresentar o mundo inteligível, mas, para Aristóteles, o problema é que ela causa prazer.
- b) Platão considera que o pintor pode esclarecer as pessoas ingênuas, fazendo-as acreditar que sua pintura é o real, mas Aristóteles considera que o engano está no pintor e não na pintura.
- c) Para Platão, a mimesis representa a cópia da cópia e o artista não conhece a realidade do imitado em seu grau mais elevado; já para Aristóteles, uma das causas do surgimento da mimesis é o fato de os homens se comprazerem no imitado.
- d) Para Platão, aprendemos com as imitações, uma vez que elas nos distanciam do engano, enquanto que, para Aristóteles, por causar prazer, a imitação deve ser banida.
- e) De acordo com Platão, ao imitar, o pintor apresenta a realidade ideal, o que causa admiração; para Aristóteles, a imitação também desvela o mundo ideal, no entanto, por ser ingênuo, não permite que os homens contemplem a verdade.

40

Com base no pensamento estético de Adorno e Benjamin, considere as afirmativas a seguir.

- I. Apesar de terem o mesmo ponto de partida, a saber, a análise crítica das técnicas de reprodução, Adorno e Benjamin chegam a conclusões distintas. Adorno entende que a reprodutibilidade das obras de arte é algo negativo, pois transforma esta última em mercadoria; para Benjamin, apesar de a reprodutibilidade ter aspectos negativos, uma forma de arte como o cinema pode ser usada potencialmente em favor da classe operária.
- II. Para Adorno, o discurso revolucionário na arte torna esta forma de expressão humana instrumentalista, e isto significa abolir a própria arte. Por seu turno, Benjamin considerava que os novos meios de comunicação não deveriam ser substituídos, mas sim transformados ou subvertidos segundo os interesses da comunicação burguesa.

- III. Para Adorno, a noção de aura na obra de arte preservava a consciência de que a realidade poderia ser melhor, mas o processo de massificação da arte dissolveu tal noção e, com ela, a dimensão crítica da arte. Para Benjamin, a perda da aura destruiu a unicidade e a singularidade da obra de arte, que perde o seu valor de culto e se torna acessível.
- IV. Adorno vê positivamente a reprodutibilidade da arte, já que a obra de arte se transforma em mercadoria padronizada que possibilita a todos o acesso e o desenvolvimento do gosto estético autônomo; para Benjamin, a reprodução tem como dimensão negativa essencial o fato de impossibilitar às massas o acesso às obras.

Assinale a alternativa correta.

- a) Somente as afirmativas I e II são corretas.
- b) Somente as afirmativas I e III são corretas.
- c) Somente as afirmativas II e IV são corretas.
- d) Somente as afirmativas I, III e IV são corretas.
- e) Somente as afirmativas II, III e IV são corretas.

