



CONCURSO VESTIBULAR 2009

08/12/2008

INSTRUÇÕES

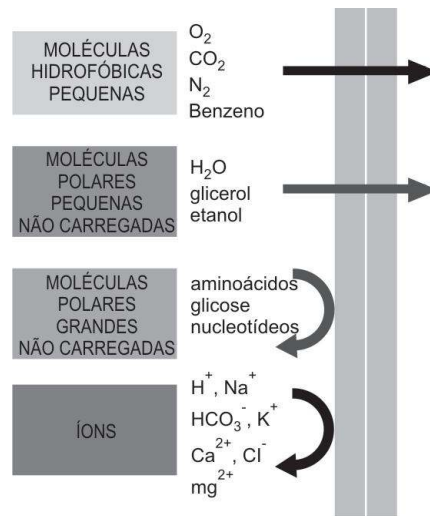
- Confira, abaixo, seu nome e número de inscrição e assine no local indicado.
- Verifique se os dados impressos no Cartão-Resposta correspondem aos seus. Caso haja alguma irregularidade, comunique-a imediatamente ao Fiscal.
- Não serão permitidos empréstimos de materiais, consultas e comunicação entre candidatos, tampouco o uso de livros e apontamentos. Relógios, aparelhos eletrônicos e, em especial, aparelhos celulares deverão ser desligados e colocados no saco plástico fornecido pelo Fiscal. O não-cumprimento destas exigências ocasionará a exclusão do candidato deste Processo Seletivo.
- Aguarde autorização para abrir o Caderno de Provas. A seguir, antes de iniciar as provas, **confira a paginação**.
- As Provas Objetivas são compostas por **40 questões** de múltipla escolha, em que há **somente uma** alternativa correta. Transcreva para o Cartão-Resposta o resultado que julgar correto em cada questão, preenchendo o retângulo correspondente com caneta de tinta preta.
- A interpretação das questões é parte do processo de avaliação, não sendo permitidas perguntas aos Fiscais.
- No Cartão-Resposta, **anulam a questão**: a marcação de mais de uma alternativa em uma mesma questão, as rasuras e o preenchimento além dos limites do retângulo destinado para cada marcação. Não haverá substituição do Cartão-Resposta por erro de preenchimento.
- A duração das provas será de **4 (quatro) horas**, incluindo o tempo para preenchimento do Cartão-Resposta.
- Ao concluir as provas, permaneça em seu lugar e comunique ao Fiscal.
- Aguarde autorização para devolver, em separado, o Caderno de Provas e o Cartão-Resposta, devidamente assinados.

2^a fase
08/12

O gabarito oficial provisório estará disponível no endereço eletrônico **www.cops.uel.br** a partir das 20 horas do dia 8 de dezembro de 2008.

1

Analise a figura a seguir.



(Adaptado de: ALBERTS, B. et al. *Fundamentos da biologia celular*. 2 ed. Porto Alegre: ARTMED. 2006.p. 391.)

Com base na figura e nos conhecimentos sobre transporte de membrana, considere as afirmativas a seguir.

- I. As membranas celulares são constituídas por três camadas de moléculas lipídicas, com as cadeias polares (hidrofóbicas) colocadas no interior da membrana e as extremidades apolares (hidrofílicas) voltadas para as superfícies da membrana.
- II. Quanto menor a molécula e, mais importante, quanto menores forem suas interações favoráveis com a água, ou seja, quanto menos polar ela for, mais rapidamente a molécula se difundirá através da bicamada lipídica.
- III. Moléculas apolares pequenas, tais como o oxigênio molecular (O₂) e o dióxido de carbono (CO₂), prontamente se dissolvem nas bicamadas lipídicas e, dessa forma, rapidamente se difundem através delas. As células requerem essa permeabilidade aos gases para o processo de respiração celular.
- IV. Moléculas apolares não carregadas também se difundem rapidamente através de uma bicamada, se são suficientemente pequenas. Por exemplo, a água e o etanol difundem-se com dificuldade, ao passo que o glicerol e a glicose difundem-se rapidamente, pois são importantes fontes de energia para as células.

Assinale a alternativa correta.

- a) Somente as afirmativas I e IV são corretas.
- b) Somente as afirmativas II e III são corretas.
- c) Somente as afirmativas III e IV são corretas.
- d) Somente as afirmativas I, II e III são corretas.
- e) Somente as afirmativas I, II e IV são corretas.

2

Apesar de sua grande complexidade, o organismo humano é constituído por apenas quatro tipos básicos de tecidos: epitelial, conjuntivo, muscular e nervoso.

Com base nos conhecimentos sobre a histologia dos tecidos, considere as afirmativas a seguir.

- I. Os tecidos epiteliais são estruturas dinâmicas cujas células são continuamente renovadas por atividade mitótica. A taxa de renovação é variável, podendo ser rápida em tecidos como o epitelial intestinal, que é totalmente substituído a cada semana, ou lenta, como no fígado e no pâncreas.
- II. Além de desempenhar uma função estrutural, a grande variedade de moléculas do tecido conjuntivo desempenha importantes papéis biológicos, como, por exemplo, o de ser importante reserva para muitos fatores de crescimento que controlam a proliferação e a diferenciação celular.

III. O tecido muscular é constituído por células cúbicas mononucleadas, que contêm pequena quantidade de filamentos citoplasmáticos de proteínas contráteis, geradoras das forças necessárias para a contração desse tecido, oriunda do metabolismo anaeróbico.

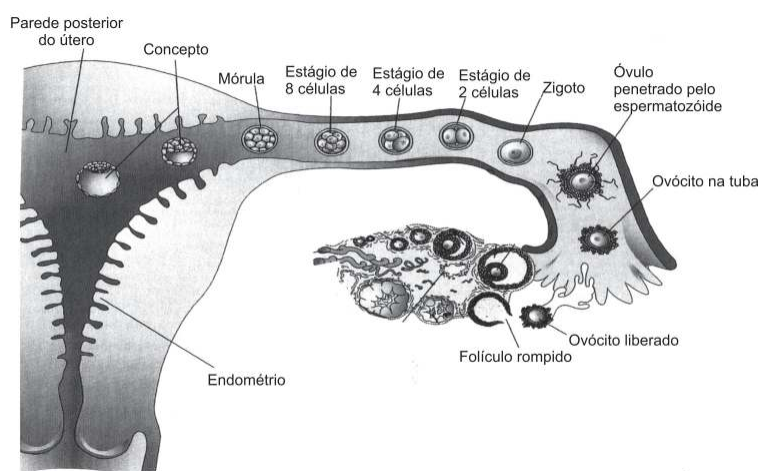
IV. Quando cortados, o cérebro, o cerebelo e a medula espinhal mostram regiões de substância branca e regiões de substância cinzenta. Os principais constituintes da substância branca são axônios mielinizados, oligodendrócitos e outras células da glia.

Assinale a alternativa correta.

- a) Somente as afirmativas I e II são corretas.
- b) Somente as afirmativas I e III são corretas.
- c) Somente as afirmativas III e IV são corretas.
- d) Somente as afirmativas I, II e IV são corretas.
- e) Somente as afirmativas II, III e IV são corretas.

3

Analisar a figura a seguir.



(MOORE, K.L.; PERSAUD, T.V.N. *Embriologia clínica*. Rio de Janeiro: Elsevier, 2008. p. 41.)

Com base na figura que ilustra a ovulação, fecundação e nidação (ou implantação) na espécie humana e nos conhecimentos sobre o tema, considere as afirmativas a seguir.

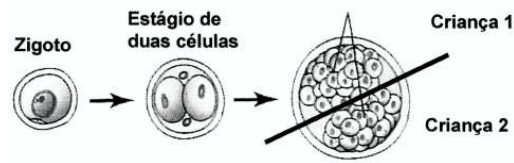
- I. As fímbrias da tuba uterina varrem o óvulo para a ampola, onde ele será fecundado.
- II. À medida que um zigoto passa pela tuba em direção ao útero, sofre uma série de divisões mitóticas originando os blastômeros.
- III. Logo que se forma uma cavidade na mórula, esta é convertida em um blastômero que consiste no embrioblasto, numa cavidade blastocística e num trofoblasto.
- IV. O trofoblasto formará a parte embrionária da placenta enquanto o embrioblasto corresponderá à formação do primórdio do embrião.

Assinale a alternativa correta.

- a) Somente as afirmativas I e II são corretas.
- b) Somente as afirmativas I e III são corretas.
- c) Somente as afirmativas III e IV são corretas.
- d) Somente as afirmativas I, II e IV são corretas.
- e) Somente as afirmativas II, III e IV são corretas.

4

Analise a figura a seguir.



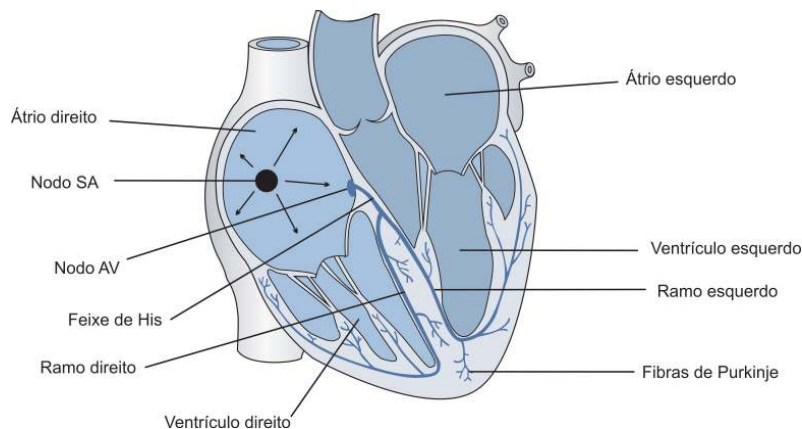
(MOORE, K.L.; PERSAUD, T.V.N. *Embriologia clínica*. Rio de Janeiro: Elsevier, 2008. p. 141.)

Com base na figura e nos conhecimentos sobre o tema, assinale a alternativa que caracteriza corretamente as crianças 1 e 2.

- a) Os gêmeos originados no esquema são um exemplo de unidade de poliespermia.
- b) São gêmeos originados da fecundação de uma célula totipotente com um espermatozóide.
- c) São gêmeos originados da fecundação de um óvulo por um espermatozóide, e os dois blastômeros iniciais transformam-se em embriões diferentes.
- d) Se a criança 1 tivesse uma doença hereditária, a criança 2 não seria acometida pela anomalia.
- e) São crianças do mesmo sexo e muito semelhantes no aspecto físico, e a divisão desse tipo de gêmeos ocorre na fase de mórula.

5

Analise a figura a seguir



(ASTRAND, P. O. *et. al. Tratado de fisiologia do trabalho: bases fisiológicas do exercício*. 4 ed. Porto Alegre: ARTMED, 2006. p. 126.)

Com base na figura e nos conhecimentos sobre o tema, considere as afirmativas a seguir.

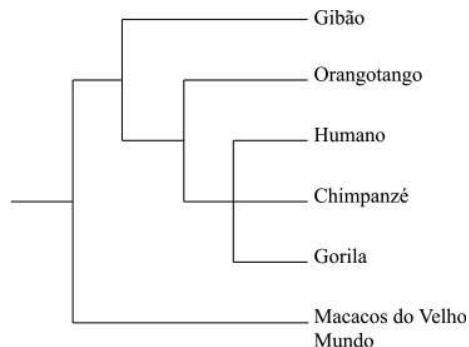
- I. O ciclo cardíaco é uma seqüência completa de sístoles e diástoles das câmaras do coração. O início do ciclo é marcado pela diástole dos átrios, que bombeiam sangue para o interior dos ventrículos, que estão em sístole.
- II. A circulação é organizada de tal modo que o lado direito do coração bombeia sangue para os pulmões, fenômeno chamado de circulação pulmonar, e o lado esquerdo bombeia sangue para o resto do corpo, fenômeno chamado de circulação sistêmica.
- III. O coração propriamente dito consiste em quatro câmaras: dois átrios e dois ventrículos. Os átrios estão separados dos ventrículos pelas valvas mitral e tricúspide, que impedem o refluxo do sangue para os átrios quando os ventrículos se contraem. O refluxo de sangue da artéria pulmonar e da aorta para os ventrículos é impedido pelas valvas pulmonar e aórtica.
- IV. Os principais tipos de vasos sanguíneos são as artérias, as arteríolas, os capilares, as vênulas e as veias, os quais são constituídos por três camadas: a túnica íntima, a túnica média e a túnica adventícia. Esses vasos sanguíneos são inervados por fibras nervosas parassimpáticas.

Assinale a alternativa correta.

- a) Somente as afirmativas I e IV são corretas.
- b) Somente as afirmativas II e III são corretas.
- c) Somente as afirmativas III e IV são corretas.
- d) Somente as afirmativas I, II e III são corretas.
- e) Somente as afirmativas I, II e IV são corretas.

6

A taxonomia evolutiva tradicional dos primatas antropóides coloca os humanos (gênero *Homo*) e seus ancestrais fósseis imediatos na família Hominidae; os gibões (gênero *Hylobates*), na família Hylobatidae; e os chimpanzés (gênero *Pan*), gorilas (gênero *Gorilla*) e orangotangos (gênero *Pongo*), na família Pongidae. Todavia, análises morfológicas e moleculares resultaram na seguinte filogenia.



Com base no texto e de acordo com essas relações filogenéticas, é correto afirmar que uma revisão taxonômica dos primatas antropóides deveria agrupar

- a) orangotangos e gibões na família Hylobatidae.
- b) orangotangos, gibões e gorilas em um táxon específico.
- c) humanos, chimpanzés e gorilas na mesma família.
- d) gibões e orangotangos na mesma espécie.
- e) chimpanzés e gorilas apenas, na família Pongidae.

7

Considerando um artrópode com cefalotórax e abdômen, de respiração branquial e com um tipo básico de apêndice birreme, é correto afirmar que este também possui:

- a) Dois pares de antenas.
- b) Um par de antenas.
- c) Excreção por túbulos de Malpighi.
- d) Sistema circulatório fechado.
- e) Cérebro bipartite.

8

Durante o processo de digestão da celulose por alguns microrganismos presentes no estômago dos ruminantes, há a produção de gás metano.

Com base no enunciado e nos conhecimentos sobre o sistema digestório dos artiodáctilos ruminantes, assinale a alternativa correta.

- a) Os microrganismos celulolíticos se multiplicam na câmara chamada coagulador.
- b) O estômago dos ruminantes é dividido em cinco câmaras.
- c) Os microrganismos metanogênicos pertencem ao grupo das bactérias.
- d) O suco gástrico é secretado na câmara denominada barrete.
- e) Um papo ou proventrículo precede o estômago desses animais.

Leonardo da Vinci acreditava que o homem poderia voar e, para isso, estudou detalhadamente o vôo das aves, conforme se pode notar em suas anotações sobre a “Estrutura das asas dos pássaros”, em que aponta que se deve “Estudar a anatomia das asas de um pássaro junto com os músculos do peito, que são movedores destas asas.”

(da Vinci, L. *Da Vinci por ele mesmo*. Trad. Marcos Malvezi. São Paulo: Madras, 2004. p. 351.)

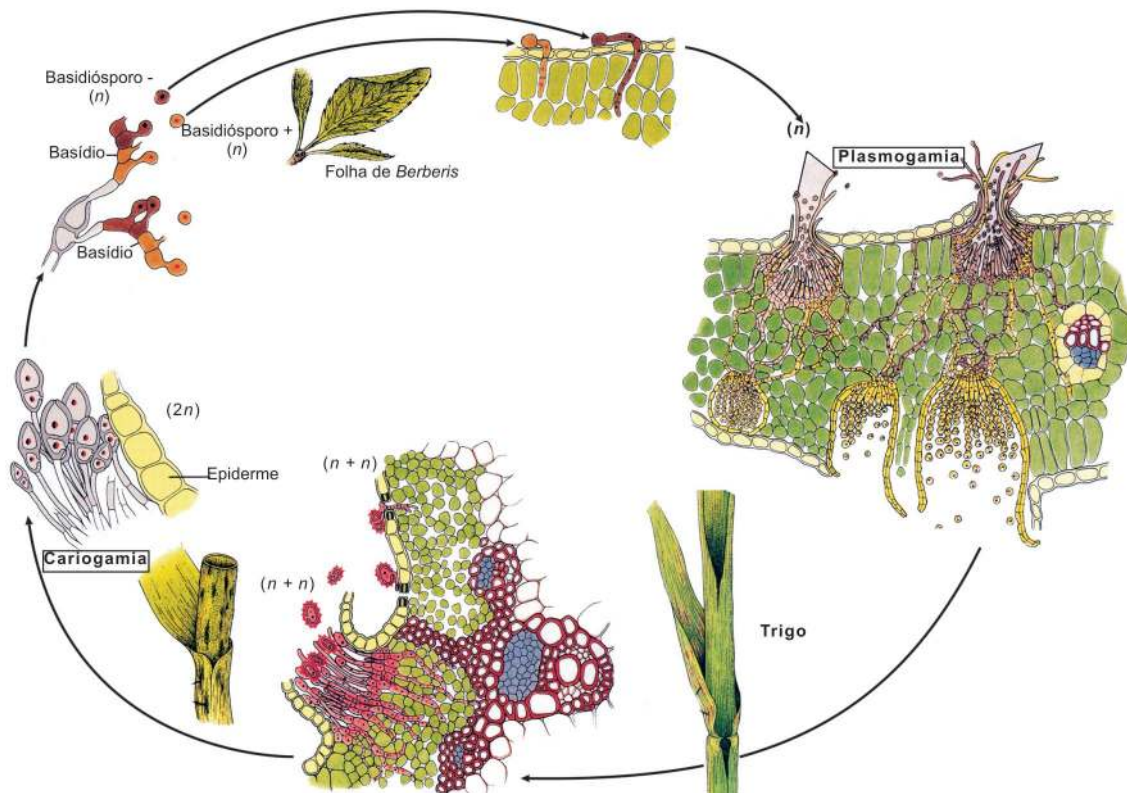
Com base no texto e nos conhecimentos sobre as aves e o seu vôo, considere as afirmativas a seguir.

- I. Os músculos peitorais das aves voadoras devem ser ricos em mitocôndrias, uma vez que apresentam um metabolismo muito alto.
- II. As aves voadoras possuem sacos aéreos e ossos pneumáticos que auxiliam a reduzir o peso específico do corpo.
- III. O grupo de aves que não voam tem os membros posteriores adaptados para a marcha e é conhecido como “ratitas”.
- IV. As asas das aves são homólogas às das borboletas, pois ambas são utilizadas para o vôo batido e não planado.

Assinale a alternativa correta.

- a) Somente as afirmativas I e IV são corretas.
- b) Somente as afirmativas II e III são corretas.
- c) Somente as afirmativas III e IV são corretas.
- d) Somente as afirmativas I, II e III são corretas.
- e) Somente as afirmativas I, II e IV são corretas.

A figura a seguir representa o ciclo de vida da ferrugem do trigo *Puccinia graminis* (filo Basidiomycota, classe Teliomycetes). A ferrugem do trigo é heteroécia, isto é, parte do ciclo de vida passa sobre *Berberis* e parte, sobre uma gramínea (neste caso, o trigo).



(Adaptado: RAVEN, P.H.; EVERT, R.F.; EICHHORN, S.E. *Biologia Vegetal*. 7 ed. Rio de Janeiro: Guanabara-Koogan, 2007. p. 296-297.)

Com base na figura e nos conhecimentos sobre o tema, assinale a alternativa correta.

- a) A germinação de um esporo origina hifas constituídas por células dotadas de um único núcleo (monocarióticas), as quais constituem o micélio primário.
- b) A reprodução assexuada deste fungo começa pela cariogamia, ou seja, fusão de dois micélios compatíveis, originando hifas dicarióticas.
- c) A figura é uma representação esquemática do ciclo assexuado de fungos basidiomicetos, constituído por duas fases distintas, ambas formadas por hifas monocarióticas.
- d) O micélio constituído por hifas monocarióticas, conhecido como micélio secundário, cresce e se desenvolve depois que ocorre a fusão dos núcleos.
- e) Plasmogamia é a fusão dos pares de núcleos diplóides, que originam núcleos zigóticos diplóides os quais podem se dividir imediatamente por mitose.

11

O vírus da imunodeficiência humana (HIV) infecta células do sistema imune e é o agente etiológico da AIDS. São características do vírus HIV:

- I. Genoma constituído de RNA; presença de enzima transcriptase reversa.
- II. Presença de membrana citoplasmática; genoma constituído de DNA.
- III. Tropismo por células CD4; transmissão via sexual e via sangue contaminado.
- IV. Presença de ribossoma 80s; genoma constituído de RNA e DNA.

Assinale a alternativa correta.

- a) Somente as afirmativas I e III são corretas.
- b) Somente as afirmativas I e IV são corretas.
- c) Somente as afirmativas II e IV são corretas.
- d) Somente as afirmativas I, II e III são corretas.
- e) Somente as afirmativas II, III e IV são corretas.

12

Relacione os mecanismos que dificultam a autofecundação ou que favorecem a fecundação cruzada, em diversas espécies de plantas (coluna da esquerda), às suas respectivas definições (coluna da direita).

I. Dicogamia	()	Os estames amadurecem primeiro que os ovários.
II. Protandria	()	Barreira física que dificulta o contato do pólen com o estigma da própria flor.
III. Protoginia	()	O amadurecimento de estames e ovários ocorre em momentos diferentes.
IV. Hercogamia	()	Os pistilos amadurecem primeiro que os estames.

A ordem correta dos elementos da segunda coluna é:

- a) IV, I, III, II.
- b) I, III, II, IV.
- c) IV, II, I, III.
- d) III, I, II, IV.
- e) II, IV, I, III.

A homeostase é a capacidade do organismo de manter condições internas constantes em face de um ambiente externo variante. Todos os organismos apresentam homeostase em algum grau, embora, nas mais diferentes espécies, a ocorrência e a efetividade desse mecanismo possam variar.

Com base no texto e nos conhecimentos sobre o tema, considere as afirmativas a seguir.

- I. Apesar de como os organismos regulam seus ambientes internos, todos os sistemas homeostáticos exibem uma retroalimentação negativa, ou seja, quando o sistema se desvia da sua norma ou estado desejado, mecanismos de resposta interna agem para restaurá-lo.
- II. A ligação do oxigênio com a hemoglobina nas células vermelhas do sangue aumenta a concentração do oxigênio dissolvido no plasma sanguíneo, retardando sua difusão dos pulmões para o sistema circulatório. Nos tecidos corporais, o oxigênio é desligado da hemoglobina e se difunde para regiões de baixas taxas metabólicas.
- III. Produtos de rejeito nitrogenado e do metabolismo de proteínas são excretados na forma: de uréia, pela maioria dos organismos aquáticos; de ácido úrico, pelos mamíferos; e de amônia pelas aves e répteis. Como a amônia se cristaliza, as aves e os répteis podem excretá-la em altas concentrações, economizando água.
- IV. O equilíbrio de água nos animais aquáticos está intimamente ligado às concentrações de sais e outros solutos em seus tecidos corporais e no ambiente. Assim sendo, animais considerados hiperosmóticos em relação ao seu meio apresentam, em seus tecidos, concentrações mais altas de sais do que na água circundante.

Assinale a alternativa correta.

- a) Somente as afirmativas I e III são corretas.
- b) Somente as afirmativas I e IV são corretas.
- c) Somente as afirmativas II e IV são corretas.
- d) Somente as afirmativas I, II e III são corretas.
- e) Somente as afirmativas II, III e IV são corretas.

O velcro foi inventado e aperfeiçoado a partir da observação de pessoas que atravessavam campos e ficavam cobertas de carrapicho e picão.

Com base nesta informação e nos conhecimentos sobre o tema, considere as afirmativas a seguir.

- I. Frutos com este mecanismo de dispersão apresentam cores não chamativas.
- II. O pericarpo e as sementes destes frutos apresentam grande acúmulo de substâncias nutritivas.
- III. Este mecanismo de dispersão é considerado mais evoluído e eficiente em termos de alcance.
- IV. Na natureza, estes frutos são dispersos através da sua aderência aos pêlos de mamíferos.

Assinale a alternativa correta.

- a) Somente as afirmativas I e II são corretas.
- b) Somente as afirmativas I e III são corretas.
- c) Somente as afirmativas II e IV são corretas.
- d) Somente as afirmativas I, III e IV são corretas.
- e) Somente as afirmativas II, III e IV são corretas.

No nível de organismo, a ecologia procura saber como os indivíduos são afetados pelo seu ambiente e como eles os afetam. No nível de população, a ecologia ocupa-se da presença ou ausência de determinadas espécies, da sua abundância ou raridade e das tendências e flutuações em seus números. A ecologia de comunidades, então, trata da composição ou estrutura de comunidades ecológicas.

(Adaptado de: TOWNSEND, C. R. *Fundamentos em ecologia*. 2 ed. Porto Alegre: ARTMED, 2006. p. 28.)

Com base no texto e nos conhecimentos sobre o tema, considere as afirmativas a seguir.

- I. No mimetismo mülleriano, os organismos palatáveis se desenvolvem de forma idêntica aos impalatáveis, que são rejeitados pelos predadores. Os complexos mimetismos batesianos compreendem as espécies nocivas que usam aparências semelhantes entre si para anunciarem que são impalatáveis.
- II. A competição é o uso ou a disputa de um recurso por um ou mais indivíduos consumidores. Quando os indivíduos pertencem à mesma espécie, sua interação é chamada de competição interespecífica. Quando pertencem a espécies diferentes, é chamada de competição intra-específica.
- III. Na protocooperação, duas populações são beneficiadas pela associação, embora as relações não sejam obrigatórias. Quanto ao mutualismo, o crescimento e a sobrevivência de duas populações são beneficiados, sendo que nenhuma delas consegue sobreviver em condições naturais sem a outra.
- IV. A competição pode ser inferida por uma mudança no tamanho populacional de uma espécie após a adição ou remoção de outra. Quando duas espécies competem fortemente, a população da primeira espécie é sensível à mudança nos números da segunda, e vice-versa.

Assinale a alternativa correta.

- a) Somente as afirmativas I e III são corretas.
- b) Somente as afirmativas III e IV são corretas.
- c) Somente as afirmativas I e II são corretas.
- d) Somente as afirmativas I, II e IV são corretas.
- e) Somente as afirmativas II, III e IV são corretas.

16

As plantas vasculares colonizaram a paisagem terrestre durante o período Devoniano Inferior, há cerca de 410 a 387 milhões de anos. A ocupação do grande número de habitats demandou uma grande variedade de formas e adaptações nas plantas.

Com base na morfologia dos diferentes tipos de caules, assinale a alternativa que contém caules adaptados à reprodução assexuada e à fotossíntese, respectivamente.

- a) Rizoma e Bulbo.
- b) Colmo e Bulbo.
- c) Estolão e Rizoma.
- d) Cladódio e Estolão.
- e) Estolão e Cladódio.

17

A história da evolução das plantas está relacionada com a ocupação progressiva do ambiente terrestre e o aumento de sua independência da água para a reprodução. O aparecimento do floema e do xilema solucionou o problema do transporte de água e dos alimentos nas plantas que crescem em ambientes terrestres.

Com base no texto e nos conhecimentos sobre o tema, assinale a alternativa correta.

- a) As principais células de condução do xilema são os elementos crivados e as células companheiras, e as principais células de condução do floema são os elementos traqueais e os elementos de vasos xilemáticos.
- b) O xilema, principal tecido condutor de água, também está envolvido na condução das substâncias orgânicas, na sustentação e no armazenamento de substâncias.
- c) O floema, além de açúcares, transporta aminoácidos, lipídios, micronutrientes, hormônios, estímulos florais, numerosas proteínas e RNA.
- d) As plantas vasculares, briófitas, gimnospermas e angiospermas possuem xilema e floema. Como exemplos, podem-se citar musgos, carvalhos e pinheiros, respectivamente.
- e) O floema é responsável pelo transporte da seiva bruta, das raízes até as folhas, e o xilema é responsável pelo transporte da seiva elaborada, das folhas até as raízes.

18

A hemofilia é uma doença hereditária recessiva ligada ao cromossomo sexual X, presente em todos os grupos étnicos e em todas as regiões geográficas do mundo. Caracteriza-se por um defeito na coagulação sanguínea, manifestando-se através de sangramentos espontâneos que vão de simples manchas roxas (equimoses) até hemorragias abundantes.

Com base no enunciado e nos conhecimentos sobre o tema, é correto afirmar.

- a) Casamento de consangüíneos diminui a probabilidade de nascimento de mulheres hemofílicas.
- b) Pais saudáveis de filhos que apresentam hemofilia são heterozigotos.
- c) A hemofilia ocorre com a mesma freqüência entre homens e mulheres.
- d) As crianças do sexo masculino herdam o gene da hemofilia do seu pai.
- e) **Mulheres hemofílicas são filhas de pai hemofílico e mãe heterozigota para este gene.**

19

Considere as afirmativas a seguir sobre as propriedades do código genético.

- I. Existem vinte e quatro tipos de aminoácidos, que, agrupados em diversas seqüências, formam todos os tipos de proteínas que entram na composição de qualquer ser vivo.**
- II. O código genético é universal, pois vários aminoácidos têm mais de um códon que os codifica.**
- III. A perda ou a substituição de uma única base nitrogenada na molécula de DNA pode alterar um aminoácido na proteína.**
- IV. Nos organismos, a relação entre o número de nucleotídeos (*a*) de um mRNA e o número de aminoácidos da proteína formada (*b*) mostrou que $a/b = 3$.**

Assinale a alternativa correta.

- a) Somente as afirmativas I e IV são corretas.
- b) Somente as afirmativas II e III são corretas.
- c) **Somente as afirmativas III e IV são corretas.**
- d) Somente as afirmativas I, II e III são corretas.
- e) Somente as afirmativas I, II e IV são corretas.

20

Na cultura do pepino, as características de frutos de cor verde brilhante e textura rugosa são expressas por alelos dominantes em relação a frutos de cor verde fosco e textura lisa. Os genes são autossômicos e ligados com uma distância de 30 u.m. (unidade de mapa de ligação).

Considere o cruzamento entre plantas duplo heterozigotas em arranjo cis para esses genes com plantas duplo homozigotas de cor verde fosca e textura lisa.

Com base nas informações e nos conhecimentos sobre o tema, considere as afirmativas a seguir, com as proporções esperadas destes cruzamentos.

- I. 15% dos frutos serão de cor verde fosco e textura rugosa.**
- II. 25% dos frutos serão de cor verde fosco e textura lisa.**
- III. 25% dos frutos serão de cor verde brilhante e textura lisa.**
- IV. 35% dos frutos serão de cor verde brilhante e textura rugosa.**

Assinale a alternativa correta.

- a) **Somente as afirmativas I e IV são corretas.**
- b) Somente as afirmativas II e III são corretas.
- c) Somente as afirmativas III e IV são corretas.
- d) Somente as afirmativas I, II e III são corretas.
- e) Somente as afirmativas I, II e IV são corretas.

HISTÓRIA

Leia o texto a seguir e responda à questão 21.

Texto I

Lucius Aurelius, liberto de Lucius César, Nicomedes, chamado também Ceionius e Aelius; foi criado de quarto de Lucius César e preceptor do divino Verus imperador; foi distinguido pelo divino Antonino com o cavalo público e com o sacerdócio de Caenina, bem como com o pontificado menor; foi feito por este mesmo imperador procurador da pavimentação das ruas e prefeito dos veículos; foi encarregado pelo imperador Antonio Augusto e pelo divino Verus do abastecimento do exército e ganhou uma lança pura, um estandarte e uma coroa mural; procurador das contas municipais; está enterrado aqui com sua mulher Ceionia Laena.

(Inscrição Funerária. Roma. Século II d.C. In: CARDOSO, C. F. *Trabalho compulsório na Antiguidade*. Rio de Janeiro: Graal, 1984. p. 138.)

21

É correto afirmar que o texto

- a) representa o cotidiano de um aristocrata rural empobrecido e que se tornou funcionário público para sobreviver, indicando uma mobilidade social descendente, o que comprova a seletividade das castas militares na Roma Antiga.
- b) descreve as funções públicas que um homem livre pobre exerceu ao longo de sua vida, evidenciando que este se tornou rico e poderoso, o que comprova a dissolução das antigas castas da sociedade imperial.
- c) trata de um ex-escravo que deixou registrado em seu epitáfio o processo de ascensão econômica e política pelo qual passou ao longo de sua vida, o que comprova a existência de um processo de mobilidade social na Roma imperial.
- d) descreve o cotidiano de um nobre pertencente à aristocracia, cujas atividades principais durante a República eram a guerra e o comércio o que comprova a impermeabilidade dessa casta aos novos ricos vinculados às atividades agrícolas.
- e) representa o dia-a-dia de um homem pobre que, ao longo de sua vida, trabalhou como funcionário público, o que comprova a eficácia da mobilidade social na Roma republicana.

Leia o texto a seguir e responda à questão 22.

Texto II

Os caçadores-coletores em geral não representavam perigo para si mesmos, por vários motivos: suas economias tendiam a ser saudáveis (muitos dispunham de mais tempo livre do que nós): tinham poucas posses por serem nômades, assim, quase não havia roubo e experimentavam pouca inveja; a ganância e a arrogância eram consideradas não só males sociais, mas também quase doenças mentais; as mulheres tinham um poder político real e tendiam a ser uma influência estabilizadora e moderadora, antes que os meninos comessem a se ocupar das flechas envenenadas; e, se crimes sérios fossem cometidos – vamos dizer, assassinato –, o bando, coletivamente, julgava e punia o criminoso. Muitos caçadores-coletores organizaram democracias igualitárias. Não tinham chefes. Não havia hierarquia política ou corporativa que sonhassem galgar.

(SAGAN, C. *Bilhões e Bilhões*. São Paulo: Companhia das Letras, 1998. p. 37.)

22

Com base no texto e nos conhecimentos sobre as organizações políticas, pode-se afirmar.

- I. No mundo romano do século II d.C, os patrícios, influenciados por suas colônias gregas e pelos ensinamentos de seus filósofos, constituíram a organização sócio-política democrática impondo leis igualitárias aos habitantes do império.
- II. As organizações políticas do mundo medieval europeu estavam fortemente influenciadas por uma concepção laica de mundo constituindo assim, com o poder secular, o fundamento das monarquias absolutistas.
- III. A democracia de massa como representação sócio-política moderna foi adotada pelo fascismo, por intermédio de uma eficiente estratégia de propaganda, e teve como decorrência um reforço das corporações.
- IV. O estabelecimento do governo do povo, democracia representativa, na organização sócio-política das sociedades contemporâneas, não representou a eliminação das estruturas hierárquicas partidárias e sindicais.

Assinale a alternativa correta.

- a) Somente as afirmativas I e II são corretas.
- b) Somente as afirmativas I e IV são corretas.
- c) Somente as afirmativas III e IV são corretas.
- d) Somente as afirmativas I, II e III são corretas.
- e) Somente as afirmativas II, III e IV são corretas.

Leia os textos a seguir e responda à questão 23.

Texto III

Mais vale estar na charneca com uma velha carroça do que no mar num navio novo.
(Provérbio holandês. In SEBILLOT, P. *Légendes, croyances et superstitions de la mer*. Paris: 1886, p. 73.)

*Ó mar salgado, quanto do teu sal
São lágrimas de Portugal?
Por te cruzarmos, quantas mães choraram, quantos filhos em vão rezaram!
Quantas noivas ficaram por casar para que fosses nosso, ó mar!*

(PESSOA, F. *Obra poética*. Rio de Janeiro: Aguilar, 1969, p. 82.)

23

Com base nos textos e nos conhecimentos sobre o tema da Expansão Marítima dos séculos XV e XVI, é correto afirmar que as navegações

- a) constituíram uma realização sem precedentes na história da humanidade, uma vez que foram muitos os obstáculos a serem superados nesse processo, tais como a ameaça que representava o desconhecido e o fracasso de grande parte das expedições, que desapareceram no mar.
- b) propiciaram o fim do monopólio que espanhóis e italianos mantinham sobre o comércio das especiarias do oriente através do domínio do mar Mediterrâneo, uma vez que foram os franceses e os portugueses, a despeito das tentativas holandesas, que realizaram o périplo africano e encontraram o caminho para as Índias.
- c) resultaram na hegemonia franco-britânica sobre os mares, o que, a longo prazo, permitiu a realização da acumulação originária de capital e, através desta, o financiamento do processo de implantação da indústria naval, o que prolongou esta hegemonia até o final da Primeira Guerra Mundial.
- d) propiciaram o domínio da Holanda sobre os mares, fazendo com que a colonização das novas terras descobertas dependesse da marinha mercante daquele país para a manutenção das ligações comerciais entre os demais países europeus e suas colônias no restante do mundo.
- e) representaram o triunfo da ciência e da tecnologia resultantes das concepções cartesianas e, conseqüentemente, a destruição de lendas e mitos sobre o Novo Mundo, uma vez que as expedições revelaram os limites do mundo e propiciaram rapidamente formas seguras de transposição oceânica.

24

Com base nos conhecimentos sobre os sistemas coloniais, é correto afirmar.

- a) O mercantilismo consistia na liberalização das barreiras nacionais para o comércio, visando enriquecer as nações através da livre competição.
- b) As 13 colônias inglesas desenvolveram a colonização de exploração, privilegiando o mercado externo e abrindo-se ao comércio internacional.
- c) Na América portuguesa, as entradas e bandeiras visavam, a serviço do estado português, expandir as fronteiras brasileiras e combater a escravidão indígena, levando a fé cristã aos nativos.
- d) Devido ao comércio colonial, em fins do século XIX, Portugal e Espanha garantiam para si a maior fatia da riqueza das suas colônias, deixando os resíduos da opulência para países como Inglaterra, Holanda e França.
- e) O tráfico de escravos africanos, dada a importância que adquiriu, tornou-se rapidamente uma das principais fontes de acumulação de capital nas colônias e nas metrópoles.

Com base nos conhecimentos sobre a formação dos estados e a expansão comercial e colonial europeia, é correto afirmar.

- a) Dos países que se destacaram no período da expansão ultramarina – Portugal, Holanda, Inglaterra e França – a nação inglesa destacava-se por possuir potencial militar, econômico e científico para empreender expedições mais seguras.
- b) Os conquistadores europeus, ao se depararem com as populações nativas, encontraram culturas muito semelhantes à europeia em termos de sistema político, administrativo e econômico. Quanto ao trabalho, o cultivo do campo ficava ao encargo das mulheres, ao passo que os homens cuidavam da parte comercial.
- c) As chamadas “Navegações” ocorreram num contexto de expansão comercial do Oriente. Progressos técnicos na área da navegação, da imprensa e da medicina contribuíram para a viabilidade de tal empreendimento, assim como o desejo de romper o monopólio comercial inglês no Mediterrâneo.
- d) Como consequência do processo expansionista, novos territórios foram encontrados, ocupados e colonizados. As Américas portuguesa e espanhola procuraram transformar esses espaços em centros produtores para complementar e dar continuidade ao seu fluxo comercial.
- e) A conquista empreendida pela Espanha deveu-se à Rainha Isabel de Castela, a católica, que financiou a expedição de Cristóvão Colombo com o dinheiro de suas jóias – contra a vontade da Inquisição espanhola.

Leia o texto a seguir e responda à questão 26.

Texto IV

[...] O rei fora um aliado forte das cidades na luta contra os senhores. Tudo o que reduzisse a força dos barões fortalecia o poder real. Em recompensa pela sua ajuda, os cidadãos estavam prontos a auxiliá-lo com empréstimos em dinheiro. Isso era importante, porque com o dinheiro o rei podia dispensar a ajuda militar de seus vassallos. Podia contratar e pagar um exército pronto, sempre a seu serviço, sem depender da lealdade de um senhor. Seria também um exército melhor, porque tinha uma única ocupação: lutar. Os soldados feudais não tinham preparo, nem organização regular que lhes permitisse atuar em conjunto, com harmonia. Por isso, um exército pago para combater, bem treinado e disciplinado, e sempre pronto quando dele se necessitava, constituía um grande avanço.

(HUBERMAN, L. *História da riqueza do homem*. Rio de Janeiro: Zahar, 1977. p. 80-81.)

Com base no texto e nos conhecimentos sobre o tema, é correto afirmar.

- I. A organização de exércitos sob o comando do rei contribuiu para o processo de formação dos Estados Nacionais.
- II. A decadência da burguesia possibilitou o fortalecimento do poder real e a constituição dos Estados Nacionais europeus.
- III. A teoria política do período sacralizou a figura do monarca, já que afirmava serem os reis escolhidos por Deus para exercer o governo.
- IV. Com os Estados Nacionais constituídos, a Igreja continuou a ocupar um espaço importante dentro dos reinados, baseada na autoridade suprema do Papa.

Assinale a alternativa correta.

- a) Somente as afirmativas I e II são corretas.
- b) Somente as afirmativas I e III são corretas.
- c) Somente as afirmativas II e IV são corretas.
- d) Somente as afirmativas I, III e IV são corretas.
- e) Somente as afirmativas II, III e IV são corretas.

Com base nos conhecimentos sobre a crise do sistema colonial, é correto afirmar.

- a) A forma de organização econômica das colônias das Américas portuguesa, hispânica e anglo-saxônica refletia os interesses dos setores mercantis das respectivas metrópoles e, por contrastar com as perspectivas da nova ideologia liberal do século XIX, provocou o descontentamento dos trabalhadores, levando-os às revoluções socialistas.
- b) A invasão francesa na Espanha contou com a simpatia da Inglaterra e da Prússia que buscavam acabar com o monopólio espanhol no comércio com as colônias americanas.
- c) Nas Américas, em função de um comércio intercolonial intenso e vantajoso, cresceu a classe dos produtores de matérias-primas e de bens de consumo. A burguesia que havia se constituído nas colônias era a principal consumidora desta produção, o que contribuiu ainda mais para a crise do sistema colonial.
- d) O Pacto Colonial, que se baseava no livre comércio, foi responsável pelo enriquecimento dos produtores de mercadorias na América, uma vez que estes podiam contar com um mercado consumidor e distribuidor de seus produtos.
- e) No caso da América espanhola, a manutenção do Pacto Colonial pela metrópole deixava à margem do processo a classe dominante colonial, que era produtora e tinha interesse na liberdade de comércio e na condução dos seus negócios, sem a interferência da Espanha.

Baseado nos conhecimentos sobre a formação dos Estados Nacionais americanos, assinale a alternativa correta.

- a) O motivo para as independências e conseqüente formação dos Estados Nacionais americanos pode ser encontrado na experiência política do Pacto Colonial imposto pela Inglaterra, que visava ao estabelecimento do monopólio comercial com as colônias ibéricas.
- b) Os movimentos de independência que aconteceram nas diversas regiões da América hispânica contaram com a participação de camponeses, indígenas e burgueses. O resultado dessas lutas foram sentidos por todas as classes sociais envolvidas, em especial pelos trabalhadores rurais nativos, que puderam reaver parte da terra que lhes pertencia.
- c) Assim que terminaram as lutas pelas independências na América hispânica, nos primeiros vinte anos do século XIX, a elite crioula assumiu o poder político das regiões recém-independentes e não empreenderam mudanças que proporcionassem a todas as classes usufruir dos resultados da emancipação.
- d) A conformação dos Estados Nacionais veio em auxílio dos nativos, denominados “índios de caráter dócil”, escravizados desde o período da conquista e expropriados de suas terras – ejidos. A Constituição Americana, elaborada após as independências, formalizou e legalizou o direito de todos à liberdade, à igualdade racial.
- e) No período das lutas pela emancipação na América portuguesa, sobressaiu-se a figura do caudilho, líder militar e proprietário de terras, que conduziu as revoluções nas diversas regiões e contribuiu com a quebra da exclusividade comercial entre a metrópole e a ex-colônia.

Leia o texto a seguir escrito pelo antropólogo Claude Lévi-Strauss com base em observações que fez viajando pelo Norte do Paraná, nas primeiras décadas do século XX, e responda à questão 29.

Texto V

Quando se percorria a região a cavalo ou de caminhão [...] era impossível saber se existia vida na região: os lotes compridos encostavam, de um lado, na estrada, de outro, no riacho que corria ao fundo de cada vale; mas foi embaixo, perto da água, que se iniciou a colonização; a 'derrubada' foi subindo lentamente a encosta [...] no fundo dos vales, as primeiras colheitas sempre fabulosas [...] germinavam entre os troncos das grandes árvores [...]. As chuvas de inverno se encarregariam de decompô-las em húmus fértil, o qual, de imediato, seria levado de roldão pelos declives, junto com o outro que alimentava a floresta desaparecida cujas raízes fariam falta para retê-lo. Quantos anos, dez, vinte ou trinta para que essa terra de Canaã adquirisse o aspecto de uma paisagem árida e devastada?

(LÉVI-STRAUSS, C. *Tristes trópicos*. Trad. Rosa Freire d'Aguiar. São Paulo: Companhia das Letras, 1996. p. 113.)

Com base no texto e nos conhecimentos sobre os processos de colonização, considere as afirmativas.

- I. Embora houvesse nos anos de 1930 uma crença generalizada no progresso e na inesgotabilidade dos recursos naturais, havia também grupos sociais que se indagavam sobre as conseqüências ambientais do desenvolvimento.
- II. A previsão feita pelo autor, das conseqüências de um processo colonizador predatório, cujo resultado inevitável seria a desertificação de áreas onde anteriormente existiam florestas, concretizou-se ao final do século XX.
- III. A deterioração do meio ambiente – com a derrubada de florestas que provoca a erosão – surge originariamente no desenvolvimento agrícola da sociedade capitalista.
- IV. A derrubada da floresta no alto das colinas e a manutenção de vegetação rasteira nos fundos de vale faz com que a chuva leve pelos declives o húmus, causando o assoreamento dos mananciais.

Assinale a alternativa correta.

- a) Somente as afirmativas I e II são corretas.
- b) Somente as afirmativas I e IV são corretas.
- c) Somente as afirmativas III e IV são corretas.
- d) Somente as afirmativas I, II e III são corretas.
- e) Somente as afirmativas II, III e IV são corretas.

Analise o mapa a seguir.



(Atlante geográfico metodico De Agostini. Novara, Instituto Geográfico De Agostini, 1997.

In: ALMEIDA, L. M.; RIGOLIN, T. B. *Geografia*. São Paulo: Ática, 2002. p. 319.)

Com base no mapa e nos conhecimentos sobre a importância política e econômica dos continentes africano e asiático ao longo dos séculos, considere as afirmativas.

- I. O mar Mediterrâneo, chamado no Império Romano de “mare nostrum”, designava na antigüidade o domínio sócio-político pretendido e exercido pelos romanos na costa africana banhada pelo mar.
- II. O Egito representa, entre os países da África negra, aquele que mais se destaca tecnologicamente, tendo em vista os conhecimentos referentes à construção das Pirâmides depositados na biblioteca de Alexandria.
- III. O estreito de Gibraltar, no mar Vermelho, localizado entre a Eritréia e o Irã, é uma região extremamente estratégica para o domínio militar devido ao escoamento do petróleo extraído da península arábica.
- IV. Angola e Moçambique, ex-colônias portuguesas, sofreram intensos conflitos militares no século XX, envolvendo grande parte de sua população nos princípios doutrinários de tendência socialista.

Assinale a alternativa correta.

- a) Somente as afirmativas I e II são corretas.
- b) Somente as afirmativas I e IV são corretas.
- c) Somente as afirmativas III e IV são corretas.
- d) Somente as afirmativas I, II e III são corretas.
- e) Somente as afirmativas II, III e IV são corretas.

31

Sobre a Revolução Industrial nos séculos XVIII e XIX, é correto afirmar.

- a) Uma condição indispensável para a transição do artesanato para a manufatura e desta para a indústria moderna foi a concentração da propriedade dos meios de produção nas mãos do capitalista.
- b) O crescimento industrial na Inglaterra resultou em um processo conhecido como “segunda servidão”, na qual os antigos servos rurais foram transferidos para as indústrias urbanas, visando ao aumento de produtividade das mesmas.
- c) Embora detivessem o poder político, tanto a burguesia rural como a aristocracia urbana não possuíam capitais que possibilitassem o desenvolvimento da Revolução Industrial, sendo esta, portanto, financiada pelos pequenos proprietários rurais.
- d) A industrialização na Grã-Bretanha iniciou-se com a instalação de indústrias de bens de capital (aço e maquinário) e, depois de estruturada essa base, partiu-se para a produção de bens de consumo semi-duráveis e não duráveis (tecidos, alimentos, bebidas).
- e) Por não haver complementaridade entre a atividade industrial e a pecuária (gado bovino, ovino), este foi o setor mais duramente atingido pela conversão da Europa rural em industrial.

Leia o texto a seguir e responda à questão 32.

Texto VI

A Grande Guerra de 1914 foi uma conseqüência da remobilização contemporânea dos antigos regimes da Europa. Embora perdendo terreno para as forças do capitalismo industrial, as forças da antiga ordem ainda estavam suficientemente dispostas e poderosas para resistir e retardar o curso da história, se necessário recorrendo à violência. A Grande Guerra foi antes a expressão da decadência e queda da antiga ordem, lutando para prolongar sua vida, que do explosivo crescimento do capitalismo industrial, resolvido a impor a sua primazia. Por toda a Europa, a partir de 1917, as pressões de uma guerra prolongada afinal abalaram e romperam os alicerces da velha ordem entricheirada, que havia sido sua incubadora. Mesmo assim, à exceção da Rússia, onde se desmoronou o antigo regime mais obstinado e tradicional, após 1918-1919 as forças da permanência se recobram o suficiente para agravar a crise geral da Europa, promover o fascismo e contribuir para a retomada da guerra total em 1939.

(MAYER, A. *A força da tradição: a persistência do Antigo Regime*. São Paulo: Companhia das Letras, 1987. p. 13-14.)

32

De acordo com o texto, é correto afirmar que a Primeira Guerra Mundial

- a) teria sido resultado dos conflitos entre as forças da antiga ordem feudal e as da nova ordem socialista, especialmente depois do triunfo da Revolução Russa.
- b) resultou do confronto entre as forças da permanência e as forças de mudança, isto é, do escravismo decadente e do capitalismo em ascensão.
- c) foi consequência do triunfo da indústria sobre a manufatura, o que provocou uma concorrência em nível mundial, levando ao choque das potências capitalistas imperialistas.
- d) foi produto de um momento histórico específico em que as mudanças se processavam mais lentamente do que fazem crer os historiadores que tratam a guerra como resultado do imperialismo.
- e) engendrou o nazi-fascismo, pois a burguesia européia, tendo apoiado os comunistas russos, criaram o terreno propício ao surgimento e à expansão dos regimes totalitários do final do século.

33

Compreender o processo revolucionário socialista ocorrido na Rússia de 1917 implica discernir historicamente os seus autores e as atitudes assumidas por eles.

Desta forma, pode-se afirmar.

- a) O partido comunista russo, criado por Marx e Engels em pleno vigor da lei de exceção imposta pelo Czar Nicolau II, adotou táticas de guerrilha de elevada eficácia sócio-política, vencendo assim a guerra revolucionária.
- b) O processo revolucionário leninista colocou um ponto final no período feudal soviético dos Petrogrados, unindo os comerciantes revolucionários das principais cidades e os camponeses como anteriormente havia ocorrido na Revolução francesa de 1789.
- c) O comandante do exército bolchevique, Stalin, assumiu o poder no processo revolucionário expulsando o Czar e nomeando como seu líder no congresso socialista, Trotski, organizador das barricadas sindicais na Praça Vermelha.
- d) Marx e Bakunin elaboraram os princípios revolucionários de uma sociedade socialista, no entanto, devido aos intensos debates entre eles sobre a forma como o processo deveria ocorrer, distanciaram-se, tornando-se adversários.
- e) Proudhon, exilado na Rússia, organizou os operários em sindicatos comunistas que, na revolução, se integraram ao exército vermelho chefiado por Kerensky, estabelecendo a estratégia da guerra total contra o exército branco.

34

Com base nos conhecimentos sobre a crise econômica mundial do período de 1929, considere as afirmativas a seguir.

- I. **Após a Primeira Guerra Mundial, as nações derrotadas, como a Alemanha e a Áustria, foram auxiliadas em sua reconstrução econômica pelas potências vencedoras, Inglaterra e França, com pesados investimentos nos setores de energia e siderurgia.**
- II. **O impacto da Crise de 1929 foi mundial, estendendo-se dos Estados Unidos para todos os países capitalistas, desenvolvidos ou não.**
- III. **O excesso de intervenção dos Estados Nacionais na economia foi a principal causa da Grande Depressão, ao desestimular o crescimento econômico da iniciativa privada.**
- IV. **Nos Estados Unidos, a Grande Depressão começou a ser combatida através do *New Deal*, política pela qual o Estado Nacional interveio na economia, injetando recursos públicos em reformas sociais e econômicas, bem como disciplinando as relações capitalistas.**

Assinale a alternativa correta.

- a) Somente as afirmativas I e II são corretas.
- b) Somente as afirmativas I e III são corretas.
- c) Somente as afirmativas II e IV são corretas.
- d) Somente as afirmativas I, III e IV são corretas.
- e) Somente as afirmativas II, III e IV são corretas.

Sobre a economia internacional após a Segunda Guerra Mundial, é correto afirmar.

- a) Após o final da Segunda Guerra Mundial, como punição por terem causado o conflito, a reconstrução física e a restauração política da Alemanha e do Japão efetuaram-se sem apoio ou investimento de capital internacional.
- b) A manutenção do “Estado de Bem-Estar” (*Welfare State*), com a garantia de saúde, educação e seguridade social, através de pesada carga tributária, caracterizou as políticas capitalistas neoliberais, a partir da década de 1980.
- c) A revolução feminina do pós-guerra implicou a valorização profissional das mulheres, que passaram a ganhar, em média, mais do que os homens, realizando a mesma função.
- d) A partir da década de 1990, com a globalização e a abertura de fronteiras comerciais, os países mais ricos do mundo abriram suas fronteiras para trabalhadores estrangeiros sem qualificação.
- e) O custo menor da mão-de-obra e a conquista de novos mercados consumidores foram dois dos principais motivos para a expansão das grandes corporações capitalistas nos países pobres e/ou em desenvolvimento.

Leia o texto a seguir e responda à questão 36.

Texto VII

[...] em nenhum dos dois Estados fascistas o fascismo “conquistou o poder”, embora na Itália e na Alemanha se explorasse muito a retórica de se “tomar as ruas” e “marchar sobre Roma”. Nos dois casos o fascismo chegou ao poder pela conivência com, e na verdade (como na Itália) por iniciativa do velho regime, ou seja, de uma forma “constitucional”.

A novidade do fascismo era que, uma vez no poder, ele se recusava a jogar segundo as regras dos velhos jogos políticos, e tomava posse completamente onde podia. A transferência total de poder, ou a eliminação de todos os rivais, demorou mais na Itália que na Alemanha (1933-4), mas, uma vez realizada, não havia mais limites políticos internos para o que se tornava, caracteristicamente, a desenfreada ditadura de um supremo “líder” populista (Duce; Führer).

(HOBSBAWM, E. *A Era dos Extremos: o breve século XX (1914-1991)*. São Paulo: Companhia das Letras, 1995. pg. 130.)

Com base no texto e nos conhecimentos sobre os fascismos na Itália e na Alemanha, é correto afirmar.

- a) Nos fascismos alemão e italiano, o centro da ação política deslocava-se das aristocracias econômicas e/ou políticas para o partido único, mobilizador de massas.
- b) Os fascismos originaram-se do socialismo e, por este motivo, as experiências históricas fascistas na Alemanha e na Itália tiveram violenta oposição das suas burguesias industriais e financeiras.
- c) O nazismo, devido ao seu caráter nacionalista, não reivindicava territórios de outros países, elegendo a Alemanha como a única pátria e território dos alemães.
- d) Os fascismos italiano e alemão estimulavam a luta de classes e os conflitos industriais entre o capital (burguesia) e o trabalho (proletariado).
- e) Depois de chegarem ao governo, os partidos fascistas perderam poder. As organizações paramilitares do nazismo (tropas de assalto) e do fascismo italiano (*squadristi*) nasceram para substituir os partidos fascistas enfraquecidos.

Considere as afirmativas.

- I. **O nazismo é um regime considerado totalitário. Caracteriza-se pelo poder forte e autoritário (sujeição da população), pela defesa nacional (exacerbando o racismo e a xenofobia) e por um Estado policial. Tem consigo o gérmen da guerra e é fortemente amparado pela propaganda. O totalitarismo, no século XX, teve um êxito incontestável.**
- II. **A violência de caráter militar e psicológica configura-se em base de sustentação dos regimes totalitários. No caso da Alemanha, a perseguição dos alemães aos judeus, culminando com o holocausto, mostra não somente uma prática violenta e cruel, como também um motivo para tantas adesões dos indivíduos ao regime nazista de Hitler.**

- III. Os regimes totalitários nasceram no final da II Guerra Mundial com a finalidade de evitar que o poder caísse nas mãos da esquerda. Dessa forma, pode-se considerar que esse projeto político configura-se em uma obra de poucos homens, com a intenção de restringir a democracia e impedir uma crise do mundo capitalista.
- IV. O nazismo e o fascismo nasceram como uma ofensiva à Revolução Russa. O temor ao “perigo vermelho” e a conseqüente disseminação da proposta socialista apontava para o estabelecimento de uma nova ordem mundial, e a instauração de regimes totalitários na Europa fez recrudescer as tentativas de implementar uma outra realidade histórica.

Assinale a alternativa correta.

- a) Somente as afirmativas I e II são corretas.
- b) Somente as afirmativas I e III são corretas.
- c) Somente as afirmativas II e IV são corretas.
- d) Somente as afirmativas I, III e IV são corretas.
- e) Somente as afirmativas II, III e IV são corretas.

38

Sobre as revoluções contemporâneas, considere as afirmativas a seguir.

- I. A Revolução Chinesa foi desencadeada pelos operários das grandes cidades industriais, que lideraram o movimento social em direção ao socialismo, em aliança com a burguesia industrial, opositora ao imperialismo norte-americano.
- II. A concepção marxista de revolução socialista enfatiza a direção proletária do processo revolucionário, por meio da organização da luta de classe contra os proprietários dos meios de produção (burguesia e latifundiários).
- III. A coletivização das terras na União Soviética, sob o regime de Joseph Stalin, efetuou-se contra a reforma agrária anterior, promovida por Lenin durante a revolução bolchevique, que havia distribuído terras para os camponeses.
- IV. Contando com o apoio de setores burgueses e liberais de oposição à ditadura de Fulgêncio Batista, a Revolução Cubana, em seu início, não possuía o caráter socialista.

Assinale a alternativa correta.

- a) Somente as afirmativas I e III são corretas.
- b) Somente as afirmativas III e IV são corretas.
- c) Somente as afirmativas I e II são corretas.
- d) Somente as afirmativas I, II e IV são corretas.
- e) Somente as afirmativas II, III e IV são corretas.

Leia o texto a seguir e responda à questão 39.

Texto VIII

A globalização não apaga nem as desigualdades nem as contradições que constituem uma parte importante do tecido da vida social nacional e mundial. Ao contrário, desenvolve umas e outras, recriando-se em outros níveis, com novos ingredientes. As mesmas condições que alimentam a interdependência e a integração alimentam as desigualdades e contradições, em âmbito tribal, regional, nacional, continental e global.

(IANNI, O. *A sociedade global*. Rio de Janeiro: Civilização Brasileira, 2003. p. 127.)

Com base no texto e nos conhecimentos sobre o tema **globalização**, é correto afirmar.

- a) A importação do cinema norte-americano e da literatura européia configura-se em um dos aspectos da globalização que afeta positivamente o Terceiro Mundo.
- b) A revolução tecnológica constitui-se na grande conquista da era da globalização, pois ela garante o estabelecimento de regimes democráticos no mundo.
- c) Num mundo globalizado, a desigualdade, que é parte integrante das sociedades, desaparece em função do desenvolvimento igualitário da relação de produção material e cultural.
- d) A globalização constitui-se em um fenômeno de abertura das economias rumo a uma integração mundial e é, ao mesmo tempo, seletiva, pois não envolve todas as regiões, atividades e segmentos sociais.
- e) A globalização caracteriza-se pela valorização das culturas locais visando à criação e à implantação de democracias multiculturais nas Américas e na Ásia.

Considere as afirmativas a seguir sobre o Brasil contemporâneo.

- I. Em 1974, assumiu a presidência o general Ernesto Geisel. Em seu governo deu-se o início da abertura política de uma forma lenta e gradual. Foi no final de seu mandato, no ano de 1979, que o AI-5 foi revogado, permitindo que os cidadãos tivessem liberdade relativa para voltar a se manifestar politicamente.
- II. A partir de 1980, a política econômica do país foi marcada pelas *benesses* do milagre econômico. Delfim Neto, então Ministro do Planejamento, conseguiu baixar a inflação, aumentar o valor dos salários e pagar mais da metade do valor da dívida externa do Brasil.
- III. Com o processo de abertura política, as eleições no Brasil voltaram a ser democráticas. As diferenças ideológicas e pessoais ficaram mais explícitas no pleito de 1982, quando o PT (Partido dos Trabalhadores) colocou o nome de Luis Inácio Lula da Silva para concorrer à presidência.
- IV. O General João Batista Figueiredo foi o sucessor do presidente Ernesto Geisel e deu continuidade ao processo de abertura política do Brasil. A eleição de Figueiredo mostrou que o país começava a seguir uma outra orientação política ao derrotar o candidato linha dura das Forças Armadas.

Assinale a alternativa correta.

- a) Somente as afirmativas I e II são corretas.
- b) Somente as afirmativas I e IV são corretas.
- c) Somente as afirmativas III e IV são corretas.
- d) Somente as afirmativas I, II e III são corretas.
- e) Somente as afirmativas II, III e IV são corretas.

