



# CONCURSO VESTIBULAR 2009

08/12/2008

## INSTRUÇÕES

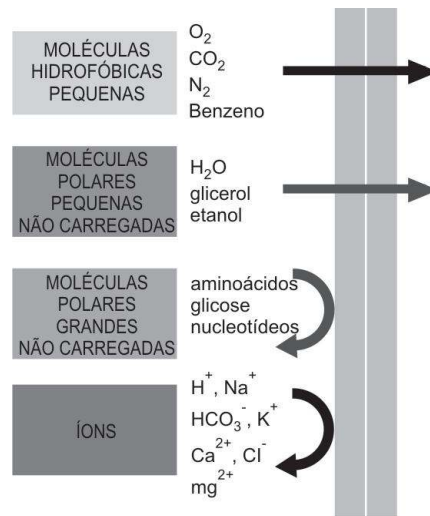
- Confira, abaixo, seu nome e número de inscrição e assine no local indicado.
- Verifique se os dados impressos no Cartão-Resposta correspondem aos seus. Caso haja alguma irregularidade, comunique-a imediatamente ao Fiscal.
- Não serão permitidos empréstimos de materiais, consultas e comunicação entre candidatos, tampouco o uso de livros e apontamentos. Relógios, aparelhos eletrônicos e, em especial, aparelhos celulares deverão ser desligados e colocados no saco plástico fornecido pelo Fiscal. O não-cumprimento destas exigências ocasionará a exclusão do candidato deste Processo Seletivo.
- Aguarde autorização para abrir o Caderno de Provas. A seguir, antes de iniciar as provas, **confira a paginação**.
- As Provas Objetivas são compostas por **40 questões** de múltipla escolha, em que há **somente uma** alternativa correta. Transcreva para o Cartão-Resposta o resultado que julgar correto em cada questão, preenchendo o retângulo correspondente com caneta de tinta preta.
- A interpretação das questões é parte do processo de avaliação, não sendo permitidas perguntas aos Fiscais.
- No Cartão-Resposta, **anulam a questão**: a marcação de mais de uma alternativa em uma mesma questão, as rasuras e o preenchimento além dos limites do retângulo destinado para cada marcação. Não haverá substituição do Cartão-Resposta por erro de preenchimento.
- A duração das provas será de **4 (quatro) horas**, incluindo o tempo para preenchimento do Cartão-Resposta.
- Ao concluir as provas, permaneça em seu lugar e comunique ao Fiscal.
- Aguarde autorização para devolver, em separado, o Caderno de Provas e o Cartão-Resposta, devidamente assinados.

2<sup>a</sup> fase  
08/12

O gabarito oficial provisório estará disponível no endereço eletrônico **[www.cops.uel.br](http://www.cops.uel.br)** a partir das 20 horas do dia 8 de dezembro de 2008.

1

Analise a figura a seguir.



(Adaptado de: ALBERTS, B. et al. *Fundamentos da biologia celular*. 2 ed. Porto Alegre: ARTMED. 2006.p. 391.)

Com base na figura e nos conhecimentos sobre transporte de membrana, considere as afirmativas a seguir.

- I. As membranas celulares são constituídas por três camadas de moléculas lipídicas, com as cadeias polares (hidrofóbicas) colocadas no interior da membrana e as extremidades apolares (hidrofílicas) voltadas para as superfícies da membrana.
- II. Quanto menor a molécula e, mais importante, quanto menores forem suas interações favoráveis com a água, ou seja, quanto menos polar ela for, mais rapidamente a molécula se difundirá através da bicamada lipídica.
- III. Moléculas apolares pequenas, tais como o oxigênio molecular ( $O_2$ ) e o dióxido de carbono ( $CO_2$ ), prontamente se dissolvem nas bicamadas lipídicas e, dessa forma, rapidamente se difundem através delas. As células requerem essa permeabilidade aos gases para o processo de respiração celular.
- IV. Moléculas apolares não carregadas também se difundem rapidamente através de uma bicamada, se são suficientemente pequenas. Por exemplo, a água e o etanol difundem-se com dificuldade, ao passo que o glicerol e a glicose difundem-se rapidamente, pois são importantes fontes de energia para as células.

Assinale a alternativa correta.

- a) Somente as afirmativas I e IV são corretas.
- b) Somente as afirmativas II e III são corretas.
- c) Somente as afirmativas III e IV são corretas.
- d) Somente as afirmativas I, II e III são corretas.
- e) Somente as afirmativas I, II e IV são corretas.

2

Apesar de sua grande complexidade, o organismo humano é constituído por apenas quatro tipos básicos de tecidos: epitelial, conjuntivo, muscular e nervoso.

Com base nos conhecimentos sobre a histologia dos tecidos, considere as afirmativas a seguir.

- I. Os tecidos epiteliais são estruturas dinâmicas cujas células são continuamente renovadas por atividade mitótica. A taxa de renovação é variável, podendo ser rápida em tecidos como o epitelial intestinal, que é totalmente substituído a cada semana, ou lenta, como no fígado e no pâncreas.
- II. Além de desempenhar uma função estrutural, a grande variedade de moléculas do tecido conjuntivo desempenha importantes papéis biológicos, como, por exemplo, o de ser importante reserva para muitos fatores de crescimento que controlam a proliferação e a diferenciação celular.

III. O tecido muscular é constituído por células cúbicas mononucleadas, que contêm pequena quantidade de filamentos citoplasmáticos de proteínas contráteis, geradoras das forças necessárias para a contração desse tecido, oriunda do metabolismo anaeróbico.

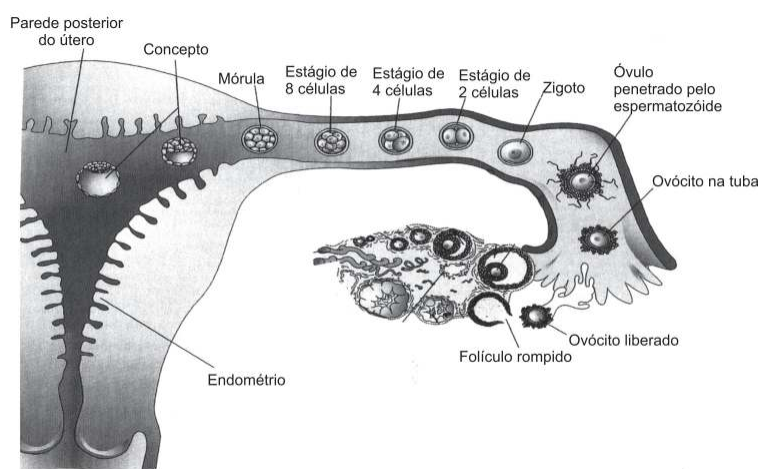
IV. Quando cortados, o cérebro, o cerebelo e a medula espinhal mostram regiões de substância branca e regiões de substância cinzenta. Os principais constituintes da substância branca são axônios mielinizados, oligodendrócitos e outras células da glia.

**Assinale a alternativa correta.**

- a) Somente as afirmativas I e II são corretas.
- b) Somente as afirmativas I e III são corretas.
- c) Somente as afirmativas III e IV são corretas.
- d) Somente as afirmativas I, II e IV são corretas.
- e) Somente as afirmativas II, III e IV são corretas.

3

**Analise a figura a seguir.**



(MOORE, K.L.; PERSAUD, T.V.N. *Embriologia clínica*. Rio de Janeiro: Elsevier, 2008. p. 41.)

Com base na figura que ilustra a ovulação, fecundação e nidação (ou implantação) na espécie humana e nos conhecimentos sobre o tema, considere as afirmativas a seguir.

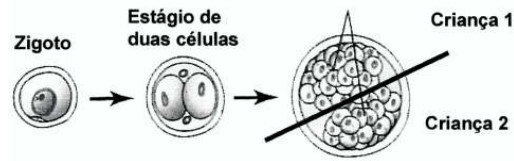
- I. As fímbrias da tuba uterina varrem o óvulo para a ampola, onde ele será fecundado.
- II. À medida que um zigoto passa pela tuba em direção ao útero, sofre uma série de divisões mitóticas originando os blastômeros.
- III. Logo que se forma uma cavidade na mórula, esta é convertida em um blastômero que consiste no embrioblasto, numa cavidade blastocística e num trofoblasto.
- IV. O trofoblasto formará a parte embrionária da placenta enquanto o embrioblasto corresponderá à formação do primórdio do embrião.

**Assinale a alternativa correta.**

- a) Somente as afirmativas I e II são corretas.
- b) Somente as afirmativas I e III são corretas.
- c) Somente as afirmativas III e IV são corretas.
- d) Somente as afirmativas I, II e IV são corretas.
- e) Somente as afirmativas II, III e IV são corretas.

4

Analise a figura a seguir.



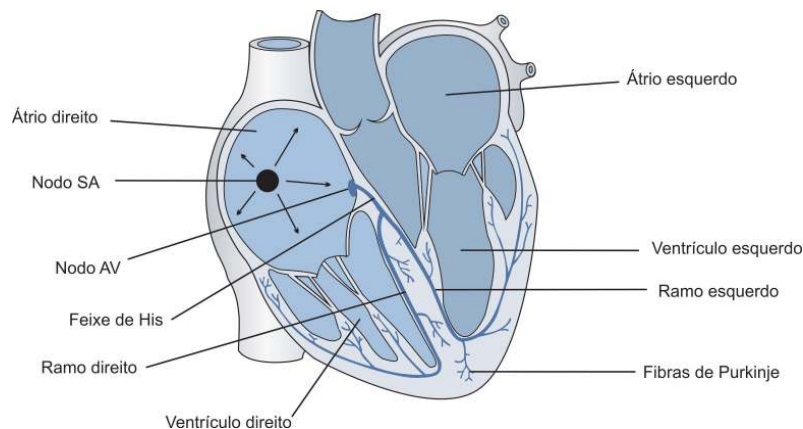
(MOORE, K.L.; PERSAUD, T.V.N. *Embriologia clínica*. Rio de Janeiro: Elsevier, 2008. p. 141.)

Com base na figura e nos conhecimentos sobre o tema, assinale a alternativa que caracteriza corretamente as crianças 1 e 2.

- a) Os gêmeos originados no esquema são um exemplo de unidade de poliespermia.
- b) São gêmeos originados da fecundação de uma célula totipotente com um espermatozóide.
- c) São gêmeos originados da fecundação de um óvulo por um espermatozóide, e os dois blastômeros iniciais transformam-se em embriões diferentes.
- d) Se a criança 1 tivesse uma doença hereditária, a criança 2 não seria acometida pela anomalia.
- e) São crianças do mesmo sexo e muito semelhantes no aspecto físico, e a divisão desse tipo de gêmeos ocorre na fase de mórula.

5

Analise a figura a seguir



(ASTRAND, P. O. et. al. *Tratado de fisiologia do trabalho: bases fisiológicas do exercício*. 4 ed. Porto Alegre: ARTMED, 2006. p. 126.)

Com base na figura e nos conhecimentos sobre o tema, considere as afirmativas a seguir.

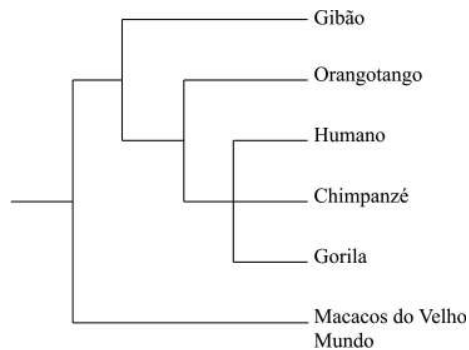
- I. O ciclo cardíaco é uma seqüência completa de sístoles e diástoles das câmaras do coração. O início do ciclo é marcado pela diástole dos átrios, que bombeiam sangue para o interior dos ventrículos, que estão em sístole.
- II. A circulação é organizada de tal modo que o lado direito do coração bombeia sangue para os pulmões, fenômeno chamado de circulação pulmonar, e o lado esquerdo bombeia sangue para o resto do corpo, fenômeno chamado de circulação sistêmica.
- III. O coração propriamente dito consiste em quatro câmaras: dois átrios e dois ventrículos. Os átrios estão separados dos ventrículos pelas valvas mitral e tricúspide, que impedem o refluxo do sangue para os átrios quando os ventrículos se contraem. O refluxo de sangue da artéria pulmonar e da aorta para os ventrículos é impedido pelas valvas pulmonar e aórtica.
- IV. Os principais tipos de vasos sanguíneos são as artérias, as arteríolas, os capilares, as vênulas e as veias, os quais são constituídos por três camadas: a túnica íntima, a túnica média e a túnica adventícia. Esses vasos sanguíneos são inervados por fibras nervosas parassimpáticas.

**Assinale a alternativa correta.**

- a) Somente as afirmativas I e IV são corretas.
- b) Somente as afirmativas II e III são corretas.
- c) Somente as afirmativas III e IV são corretas.
- d) Somente as afirmativas I, II e III são corretas.
- e) Somente as afirmativas I, II e IV são corretas.

6

A taxonomia evolutiva tradicional dos primatas antropóides coloca os humanos (gênero *Homo*) e seus ancestrais fósseis imediatos na família Hominidae; os gibões (gênero *Hylobates*), na família Hylobatidae; e os chimpanzés (gênero *Pan*), gorilas (gênero *Gorilla*) e orangotangos (gênero *Pongo*), na família Pongidae. Todavia, análises morfológicas e moleculares resultaram na seguinte filogenia.



**Com base no texto e de acordo com essas relações filogenéticas, é correto afirmar que uma revisão taxonômica dos primatas antropóides deveria agrupar**

- a) orangotangos e gibões na família Hylobatidae.
- b) orangotangos, gibões e gorilas em um táxon específico.
- c) humanos, chimpanzés e gorilas na mesma família.
- d) gibões e orangotangos na mesma espécie.
- e) chimpanzés e gorilas apenas, na família Pongidae.

7

**Considerando um artrópode com cefalotórax e abdômen, de respiração branquial e com um tipo básico de apêndice birreme, é correto afirmar que este também possui:**

- a) Dois pares de antenas.
- b) Um par de antenas.
- c) Excreção por túbulos de Malpighi.
- d) Sistema circulatório fechado.
- e) Cérebro bipartite.

8

**Durante o processo de digestão da celulose por alguns microrganismos presentes no estômago dos ruminantes, há a produção de gás metano.**

**Com base no enunciado e nos conhecimentos sobre o sistema digestório dos artiodáctilos ruminantes, assinale a alternativa correta.**

- a) Os microrganismos celulolíticos se multiplicam na câmara chamada coagulador.
- b) O estômago dos ruminantes é dividido em cinco câmaras.
- c) Os microrganismos metanogênicos pertencem ao grupo das bactérias.
- d) O suco gástrico é secretado na câmara denominada barrete.
- e) Um papo ou proventrículo precede o estômago desses animais.



Leonardo da Vinci acreditava que o homem poderia voar e, para isso, estudou detalhadamente o vôo das aves, conforme se pode notar em suas anotações sobre a “Estrutura das asas dos pássaros”, em que aponta que se deve “Estudar a anatomia das asas de um pássaro junto com os músculos do peito, que são movedores destas asas.”

(da Vinci, L. *Da Vinci por ele mesmo*. Trad. Marcos Malvezi. São Paulo: Madras, 2004. p. 351.)

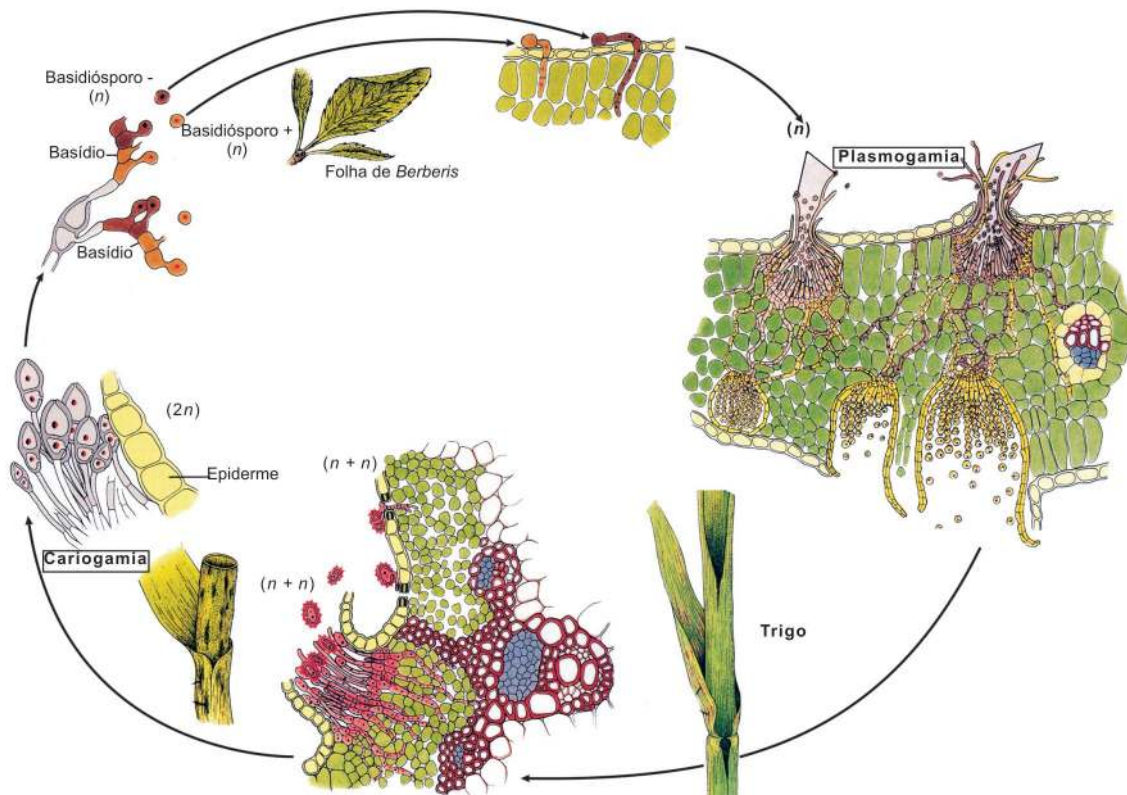
Com base no texto e nos conhecimentos sobre as aves e o seu vôo, considere as afirmativas a seguir.

- I. Os músculos peitorais das aves voadoras devem ser ricos em mitocôndrias, uma vez que apresentam um metabolismo muito alto.
- II. As aves voadoras possuem sacos aéreos e ossos pneumáticos que auxiliam a reduzir o peso específico do corpo.
- III. O grupo de aves que não voam tem os membros posteriores adaptados para a marcha e é conhecido como “ratitas”.
- IV. As asas das aves são homólogas às das borboletas, pois ambas são utilizadas para o vôo batido e não planado.

Assinale a alternativa correta.

- a) Somente as afirmativas I e IV são corretas.
- b) Somente as afirmativas II e III são corretas.
- c) Somente as afirmativas III e IV são corretas.
- d) Somente as afirmativas I, II e III são corretas.
- e) Somente as afirmativas I, II e IV são corretas.

A figura a seguir representa o ciclo de vida da ferrugem do trigo *Puccinia graminis* (filó Basidiomycota, classe Teliomycetes). A ferrugem do trigo é heteroécia, isto é, parte do ciclo de vida passa sobre *Berberis* e parte, sobre uma gramínea (neste caso, o trigo).



(Adaptado: RAVEN, P.H.; EVERT, R.F.; EICHHORN, S.E. *Biologia Vegetal*. 7 ed. Rio de Janeiro: Guanabara-Koogan, 2007. p. 296-297.)

Com base na figura e nos conhecimentos sobre o tema, assinale a alternativa correta.

- a) A germinação de um esporo origina hifas constituídas por células dotadas de um único núcleo (monocarióticas), as quais constituem o micélio primário.
- b) A reprodução assexuada deste fungo começa pela cariogamia, ou seja, fusão de dois micélios compatíveis, originando hifas dicarióticas.
- c) A figura é uma representação esquemática do ciclo assexuado de fungos basidiomicetos, constituído por duas fases distintas, ambas formadas por hifas monocarióticas.
- d) O micélio constituído por hifas monocarióticas, conhecido como micélio secundário, cresce e se desenvolve depois que ocorre a fusão dos núcleos.
- e) Plasmogamia é a fusão dos pares de núcleos diplóides, que originam núcleos zigóticos diplóides os quais podem se dividir imediatamente por mitose.

11

O vírus da imunodeficiência humana (HIV) infecta células do sistema imune e é o agente etiológico da AIDS. São características do vírus HIV:

- I. Genoma constituído de RNA; presença de enzima transcriptase reversa.
- II. Presença de membrana citoplasmática; genoma constituído de DNA.
- III. Tropismo por células CD4; transmissão via sexual e via sangue contaminado.
- IV. Presença de ribossoma 80s; genoma constituído de RNA e DNA.

Assinale a alternativa correta.

- a) Somente as afirmativas I e III são corretas.
- b) Somente as afirmativas I e IV são corretas.
- c) Somente as afirmativas II e IV são corretas.
- d) Somente as afirmativas I, II e III são corretas.
- e) Somente as afirmativas II, III e IV são corretas.

12

Relacione os mecanismos que dificultam a autofecundação ou que favorecem a fecundação cruzada, em diversas espécies de plantas (coluna da esquerda), às suas respectivas definições (coluna da direita).

I. Dicogamia	( )	Os estames amadurecem primeiro que os ovários.
II. Protandria	( )	Barreira física que dificulta o contato do pólen com o estigma da própria flor.
III. Protoginia	( )	O amadurecimento de estames e ovários ocorre em momentos diferentes.
IV. Hercogamia	( )	Os pistilos amadurecem primeiro que os estames.

A ordem correta dos elementos da segunda coluna é:

- a) IV, I, III, II.
- b) I, III, II, IV.
- c) IV, II, I, III.
- d) III, I, II, IV.
- e) II, IV, I, III.



13

A homeostase é a capacidade do organismo de manter condições internas constantes em face de um ambiente externo variante. Todos os organismos apresentam homeostase em algum grau, embora, nas mais diferentes espécies, a ocorrência e a efetividade desse mecanismo possam variar.

Com base no texto e nos conhecimentos sobre o tema, considere as afirmativas a seguir.

- I. Apesar de como os organismos regulam seus ambientes internos, todos os sistemas homeostáticos exibem uma retroalimentação negativa, ou seja, quando o sistema se desvia da sua norma ou estado desejado, mecanismos de resposta interna agem para restaurá-lo.
- II. A ligação do oxigênio com a hemoglobina nas células vermelhas do sangue aumenta a concentração do oxigênio dissolvido no plasma sanguíneo, retardando sua difusão dos pulmões para o sistema circulatório. Nos tecidos corporais, o oxigênio é desligado da hemoglobina e se difunde para regiões de baixas taxas metabólicas.
- III. Produtos de rejeito nitrogenado e do metabolismo de proteínas são excretados na forma: de uréia, pela maioria dos organismos aquáticos; de ácido úrico, pelos mamíferos; e de amônia pelas aves e répteis. Como a amônia se cristaliza, as aves e os répteis podem excretá-la em altas concentrações, economizando água.
- IV. O equilíbrio de água nos animais aquáticos está intimamente ligado às concentrações de sais e outros solutos em seus tecidos corporais e no ambiente. Assim sendo, animais considerados hiperosmóticos em relação ao seu meio apresentam, em seus tecidos, concentrações mais altas de sais do que na água circundante.

Assinale a alternativa correta.

- a) Somente as afirmativas I e III são corretas.
- b) Somente as afirmativas I e IV são corretas.
- c) Somente as afirmativas II e IV são corretas.
- d) Somente as afirmativas I, II e III são corretas.
- e) Somente as afirmativas II, III e IV são corretas.

14

O velcro foi inventado e aperfeiçoado a partir da observação de pessoas que atravessavam campos e ficavam cobertas de carrapicho e picão.

Com base nesta informação e nos conhecimentos sobre o tema, considere as afirmativas a seguir.

- I. Frutos com este mecanismo de dispersão apresentam cores não chamativas.
- II. O pericarpo e as sementes destes frutos apresentam grande acúmulo de substâncias nutritivas.
- III. Este mecanismo de dispersão é considerado mais evoluído e eficiente em termos de alcance.
- IV. Na natureza, estes frutos são dispersos através da sua aderência aos pêlos de mamíferos.

Assinale a alternativa correta.

- a) Somente as afirmativas I e II são corretas.
- b) Somente as afirmativas I e III são corretas.
- c) Somente as afirmativas II e IV são corretas.
- d) Somente as afirmativas I, III e IV são corretas.
- e) Somente as afirmativas II, III e IV são corretas.

15

*No nível de organismo, a ecologia procura saber como os indivíduos são afetados pelo seu ambiente e como eles os afetam. No nível de população, a ecologia ocupa-se da presença ou ausência de determinadas espécies, da sua abundância ou raridade e das tendências e flutuações em seus números. A ecologia de comunidades, então, trata da composição ou estrutura de comunidades ecológicas.*

(Adaptado de: TOWNSEND, C. R. *Fundamentos em ecologia*. 2 ed. Porto Alegre: ARTMED, 2006. p. 28.)

Com base no texto e nos conhecimentos sobre o tema, considere as afirmativas a seguir.

- I. No mimetismo mülleriano, os organismos palatáveis se desenvolvem de forma idêntica aos impalatáveis, que são rejeitados pelos predadores. Os complexos mimetismos batesianos compreendem as espécies nocivas que usam aparências semelhantes entre si para anunciarem que são impalatáveis.
- II. A competição é o uso ou a disputa de um recurso por um ou mais indivíduos consumidores. Quando os indivíduos pertencem à mesma espécie, sua interação é chamada de competição interespecífica. Quando pertencem a espécies diferentes, é chamada de competição intra-específica.
- III. Na protocooperação, duas populações são beneficiadas pela associação, embora as relações não sejam obrigatórias. Quanto ao mutualismo, o crescimento e a sobrevivência de duas populações são beneficiados, sendo que nenhuma delas consegue sobreviver em condições naturais sem a outra.
- IV. A competição pode ser inferida por uma mudança no tamanho populacional de uma espécie após a adição ou remoção de outra. Quando duas espécies competem fortemente, a população da primeira espécie é sensível à mudança nos números da segunda, e vice-versa.

Assinale a alternativa correta.

- a) Somente as afirmativas I e III são corretas.
- b) Somente as afirmativas III e IV são corretas.
- c) Somente as afirmativas I e II são corretas.
- d) Somente as afirmativas I, II e IV são corretas.
- e) Somente as afirmativas II, III e IV são corretas.

16

As plantas vasculares colonizaram a paisagem terrestre durante o período Devoniano Inferior, há cerca de 410 a 387 milhões de anos. A ocupação do grande número de habitats demandou uma grande variedade de formas e adaptações nas plantas.

Com base na morfologia dos diferentes tipos de caules, assinale a alternativa que contém caules adaptados à reprodução assexuada e à fotossíntese, respectivamente.

- a) Rizoma e Bulbo.
- b) Colmo e Bulbo.
- c) Estolão e Rizoma.
- d) Cladódio e Estolão.
- e) Estolão e Cladódio.

17

A história da evolução das plantas está relacionada com a ocupação progressiva do ambiente terrestre e o aumento de sua independência da água para a reprodução. O aparecimento do floema e do xilema solucionou o problema do transporte de água e dos alimentos nas plantas que crescem em ambientes terrestres.

Com base no texto e nos conhecimentos sobre o tema, assinale a alternativa correta.

- a) As principais células de condução do xilema são os elementos crivados e as células companheiras, e as principais células de condução do floema são os elementos traqueais e os elementos de vasos xilemáticos.
- b) O xilema, principal tecido condutor de água, também está envolvido na condução das substâncias orgânicas, na sustentação e no armazenamento de substâncias.
- c) O floema, além de açúcares, transporta aminoácidos, lipídios, micronutrientes, hormônios, estímulos florais, numerosas proteínas e RNA.
- d) As plantas vasculares, briófitas, gimnospermas e angiospermas possuem xilema e floema. Como exemplos, podem-se citar musgos, carvalhos e pinheiros, respectivamente.
- e) O floema é responsável pelo transporte da seiva bruta, das raízes até as folhas, e o xilema é responsável pelo transporte da seiva elaborada, das folhas até as raízes.

18

A hemofilia é uma doença hereditária recessiva ligada ao cromossomo sexual X, presente em todos os grupos étnicos e em todas as regiões geográficas do mundo. Caracteriza-se por um defeito na coagulação sanguínea, manifestando-se através de sangramentos espontâneos que vão de simples manchas roxas (equimoses) até hemorragias abundantes.

**Com base no enunciado e nos conhecimentos sobre o tema, é correto afirmar.**

- a) Casamento de consangüíneos diminui a probabilidade de nascimento de mulheres hemofílicas.
- b) Pais saudáveis de filhos que apresentam hemofilia são heterozigotos.
- c) A hemofilia ocorre com a mesma freqüência entre homens e mulheres.
- d) As crianças do sexo masculino herdam o gene da hemofilia do seu pai.
- e) **Mulheres hemofílicas são filhas de pai hemofílico e mãe heterozigota para este gene.**

**19**

**Considere as afirmativas a seguir sobre as propriedades do código genético.**

- I. Existem vinte e quatro tipos de aminoácidos, que, agrupados em diversas seqüências, formam todos os tipos de proteínas que entram na composição de qualquer ser vivo.**
- II. O código genético é universal, pois vários aminoácidos têm mais de um códon que os codifica.**
- III. A perda ou a substituição de uma única base nitrogenada na molécula de DNA pode alterar um aminoácido na proteína.**
- IV. Nos organismos, a relação entre o número de nucleotídeos (*a*) de um mRNA e o número de aminoácidos da proteína formada (*b*) mostrou que  $a/b = 3$ .**

**Assinale a alternativa correta.**

- a) Somente as afirmativas I e IV são corretas.
- b) Somente as afirmativas II e III são corretas.
- c) **Somente as afirmativas III e IV são corretas.**
- d) Somente as afirmativas I, II e III são corretas.
- e) Somente as afirmativas I, II e IV são corretas.

**20**

**Na cultura do pepino, as características de frutos de cor verde brilhante e textura rugosa são expressas por alelos dominantes em relação a frutos de cor verde fosco e textura lisa. Os genes são autossômicos e ligados com uma distância de 30 u.m. (unidade de mapa de ligação).**

**Considere o cruzamento entre plantas duplo heterozigotas em arranjo cis para esses genes com plantas duplo homozigotas de cor verde fosca e textura lisa.**

**Com base nas informações e nos conhecimentos sobre o tema, considere as afirmativas a seguir, com as proporções esperadas destes cruzamentos.**

- I. 15% dos frutos serão de cor verde fosco e textura rugosa.**
- II. 25% dos frutos serão de cor verde fosco e textura lisa.**
- III. 25% dos frutos serão de cor verde brilhante e textura lisa.**
- IV. 35% dos frutos serão de cor verde brilhante e textura rugosa.**

**Assinale a alternativa correta.**

- a) **Somente as afirmativas I e IV são corretas.**
- b) Somente as afirmativas II e III são corretas.
- c) Somente as afirmativas III e IV são corretas.
- d) Somente as afirmativas I, II e III são corretas.
- e) Somente as afirmativas I, II e IV são corretas.

21

**Karl Marx, Émile Durkheim e Max Weber são considerados os pilares do pensamento sociológico moderno. Apesar das diferenças existentes entre eles a respeito do que é vida social e sua base, há, nos três pensadores, uma intensa preocupação com o método de apreensão do objeto a ser investigado, no caso, as relações sociais. Com base nos conhecimentos sobre a reflexão metodológica de Marx, Durkheim e Weber, assinale a alternativa correta.**

- Para Durkheim, os esforços para evidenciar o que as sociedades poderiam ser e não o que efetivamente elas eram constituíam um dos grandes obstáculos à investigação sociológica.
- Em Marx, o método aspira à construção de leis gerais e invariáveis, o que se exprime na formulação de que “a história de todas as sociedades, até os dias de hoje, tem sido a história das lutas de classes”.
- De acordo com Weber, ao observar as culturas, o investigador deve apreendê-las em sua totalidade. Escapar a este princípio, situado na origem do conceito de tipo ideal, é permanecer preso ao senso comum.
- Marx, Durkheim e Weber romperam com o princípio indutivo na investigação do objeto, lançando, com isso, as bases para a construção da sociologia enquanto ciência da sociedade.
- Nos três autores, é comum a compreensão de que a aparência da vida social é coincidente com a sua essência, isto é, o que vemos reproduz, imediatamente, no plano do pensamento, a vida social tal como ela é, em seus fundamentos.

22

**Leia o texto a seguir.**

### Texto I

“Tribunais do crime” mataram ao menos 9

[...]

Os ‘tribunais’ [do crime] são ‘julgamentos’ comandados por um presidiário do PCC que assume o papel de ‘juiz’ para determinar, por meio de um celular, a morte ou não de uma pessoa – seja ela ligada ou não ao PCC.

Escutas telefônicas mostram como funcionam os ‘tribunais do crime’:

Pessoa 1: Alô [...]

Pessoa 2: Então, é aquilo que eu falei lá! Se o cara quiser vir, pode arrancar esse moleque aí, pegar, matar, raspar e sair fora, que é para [ele] ficar esperto [...]. É essa a idéia: se quiser, é já para esticar o cerol [matar].

(Folha de São Paulo, 21 set. 2008. Caderno cotidiano, p. C-4.)

**O texto retrata uma prática que tem se tornado comum em várias cidades brasileiras devido à existência de organizações criminosas ligadas, principalmente, ao tráfico de drogas.**

**De acordo com a perspectiva teórica de Émile Durkheim, o texto expressa**

- a importância de se constituírem, no interior da sociedade, novas formas de consciência coletiva que se manifestem contrárias àquela dominante, reconhecida institucionalmente.
- que a harmonia social tem como um de seus pressupostos a eliminação física e brutal dos indivíduos com comportamento coletivo desviante, por instituições paralelas ao poder estatal.
- a importância de todos os setores da vida social possuírem estrutura institucional, pois, sendo a sociedade um grande organismo, inclusive o crime deve ser organizado.
- que os indivíduos são anteriores à sociedade, ou seja, podem agir de forma autônoma e, se assim for necessário, podem agir contrariamente às normas coletivas.
- aspectos de um quadro anômico, pois, embora certa taxa de crime seja normal em todas as sociedades, a prática assinalada indica a perda de vínculos sociais e morais básicos para a existência da coesão social.

Observe a figura a seguir.



(HODGE, N.; ANSON, L. *L'Art de A à Z*. Dubai: PML Éditions, 1996. p. 218.)

Sobre o processo de organização do trabalho representado na figura, é correto afirmar que esse expressa, segundo a forma pela qual Max Weber o analisa,

- o papel libertador da técnica na vida dos indivíduos, pois potencializa as capacidades físico-intelectuais humanas.
- o tipo ideal de sociedade, pois esta, por ser justa, aloca cada um nas funções para as quais tem aptidões inatas.
- o declínio das formas racionais de dominação burocrática que, tradicionalmente, estiveram presentes nas sociedades orientais.
- a formação de uma ordem econômica e técnica que define violentamente a vida dos indivíduos nascidos sob esse sistema.
- que o trabalho fabril escapa à tipologia das ações racionais, por ser repetitivo e marcado pela tradição, aproximando-se, assim, do trabalho outrora existente nas comunidades.

A palavra “comunidade” entrou no vocabulário popular. É comum ouvir-se, por exemplo, a frase: “UEL promove curso voltado à comunidade”. Utilizada no dia-a-dia, “comunidade” é, no entanto, um conceito fundamental no interior do pensamento sociológico clássico. Para Durhan,

*Na linguagem comum, a noção de comunidade refere-se a uma coletividade na qual os participantes possuem interesses comuns e estão afetivamente identificados uns com os outros. Essa idéia, que pressupõe harmonia nas relações sociais, é altamente valorizada, constituindo, por assim dizer, o ideal da vida social. É nesse sentido que a comunidade aparece como um mito do nosso tempo, pois ao ideal que ela representa opõe-se a realidade do conflito de interesses e da impessoalidade das relações sociais própria da nossa sociedade.*

(DURHAN, E. R. *A dinâmica da cultura*. São Paulo: COSACNAIFY, 2004. p. 221.)

Com base no enunciado e nos conhecimentos sobre o tema comunidade, considere as afirmativas a seguir.

- A comunidade, para Tönnies, é um tipo de relação entre vontades humanas caracterizada por uma vontade social baseada na concordância, nas regras sociais comumente aceitas e na religião.
- A base da comunidade, de acordo com Weber, reside, a exemplo do que acontece na sociedade, em uma relação na qual a ação social exprime uma compreensão de interesses por motivos racionais de fins ou de valores.
- Segundo Marx, a verdadeira relação de comunidade só é possível no comunismo. Portanto, comunidade e sociedade de classes são incompatíveis.
- A oposição comunidade-sociedade corresponde, de certa forma, à oposição entre solidariedade mecânica e solidariedade orgânica, introduzida na sociologia francesa por Émile Durkheim.

Assinale a alternativa correta.

- Somente as afirmativas I e II são corretas.
- Somente as afirmativas I e III são corretas.
- Somente as afirmativas II e IV são corretas.
- Somente as afirmativas I, III e IV são corretas.
- Somente as afirmativas II, III e IV são corretas.



Observe a charge a seguir.



(Disponível em: <<http://janosbiro.blogspot.com/2008/06/mtodo-criacionista.html>>. Acesso em: 12 set. 2008.)

Com base na charge e nos conhecimentos sobre método científico e método criacionista, é correto afirmar.

- O método científico apóia-se na demonstração permanente das conexões internas que constituem efetivamente o objeto, buscando distinguir, neste, a aparência da essência.
- O método científico aspira à construção de verdades absolutas e invariáveis no espaço e no tempo, motivo pelo qual ele resulta, de modo permanente, na construção de leis sociais gerais.
- O pressuposto empírico orienta, em todas as etapas da pesquisa, a construção do método criacionista de análise da vida social.
- A superioridade do método científico em relação ao criacionista está em que o primeiro é imune às ideologias e instrumentalizações políticas.
- O método criacionista é típico de sociedades menos desenvolvidas economicamente, ao passo que o método científico é característico de organizações sociais industrializadas.

Ancorado na formulação do General Golbery do Couto e Silva de uma abertura “lenta, gradual e restrita”, o processo de redemocratização do Brasil teve como um de seus desdobramentos a anistia “ampla, geral e irrestrita”. No entanto, passadas duas décadas, as feridas daquele período continuam abertas, seja pelo fato de dezenas de vítimas da repressão continuarem classificadas como “desaparecidas”, seja pelos pedidos de indenização por parte daqueles que declaram ter sofrido os “excessos do regime militar”.

Com base nos conhecimentos sobre o regime militar no Brasil e a transição política para a democracia, considere as afirmativas a seguir.

- No regime militar, vigorou o Estado de Direito, isto é, a preservação, pelos generais, da cidadania plena, como preceito inviolável a ser mantido a qualquer custo.
- O regime militar implicou para a economia brasileira uma acelerada industrialização e modernização do país, com a construção, inclusive, de usinas nucleares.
- A principal resistência ao regime militar teve origem nas camadas de baixa renda, que forneceram os principais efetivos humanos da guerrilha urbana brasileira.
- A transição democrática produziu, de um lado, o movimento pela Constituinte e, de outro, o fim do bipartidarismo, expresso pela Aliança Renovadora Nacional (ARENA) e pelo Movimento Democrático Brasileiro (MDB).

Assinale a alternativa correta.

- Somente as afirmativas I e II são corretas.
- Somente as afirmativas I e III são corretas.
- Somente as afirmativas II e IV são corretas.
- Somente as afirmativas I, III e IV são corretas.
- Somente as afirmativas II, III e IV são corretas.



27

**No dia 5 de outubro de 2008, a Constituição Federal Brasileira completou 20 anos.**

**Dentre as inovações, é correto afirmar que a nova Carta, também conhecida como “Constituição Cidadã”,**

- a) revalidou os princípios estabelecidos pelo Ato Institucional nº 5, de 1968, que garantia maior liberdade de expressão a cada cidadão.
- b) viabilizou o retorno das eleições diretas para presidente da República, consolidando, assim, a proposta defendida pela emenda Dante de Oliveira anos antes.
- c) centralizou ainda mais o poder nas mãos do Executivo a fim de garantir o princípio federativo e de combater a corrupção no Legislativo e o abuso de poder no Judiciário.
- d) restabeleceu o princípio do direito de greve para o setor privado, ficando, porém, o setor público impedido de se organizar em sindicatos.
- e) desconsiderou as emendas populares e aquelas apresentadas pelos *lobbies*, grupos de pressão que tentavam influenciar as decisões dos parlamentares.

28

**Algumas práticas políticas se mostram resistentes no cenário brasileiro. É o caso, por exemplo, do exercício do nepotismo, cuja proibição acaba de ser determinada pelo Supremo Tribunal Federal.**

**Sobre nepotismo, é correto afirmar.**

- a) Trata-se de prática adotada por grupos parlamentares com a finalidade de organizar o desvio de verbas públicas, utilizando licitações irregulares.
- b) Caracteriza-se pela reeleição contínua de candidatos a mandatos políticos no Executivo e no Legislativo, impedindo a renovação dos representantes populares nessas instâncias.
- c) Refere-se ao uso contínuo da máquina pública para a realização de melhorias e benfeitorias em propriedades particulares de parlamentares.
- d) Como ocorre com o “coronelismo”, no meio rural, implica a formação de “currais eleitorais”, nos centros urbanos, com a finalidade de criar, pela força, um eleitorado fiel a candidatos populistas.
- e) Caracteriza-se pela utilização de mandatos e cargos públicos para favorecer a contratação de parentes nos aparelhos de Estado, sob a justificativa de serem cargos de confiança.

29

**Com o desenvolvimento da globalização das economias, novos atores sociais entraram em cena, configurando-se em uma forma diferenciada de internacionalismo que busca construir alternativas às decisões de instituições multilaterais como a Organização Mundial do Comércio, o Fundo Monetário Internacional e o Banco Mundial.**

**São exemplos destas iniciativas os movimentos “alter-mundialistas”.**

**Com base no texto e nos conhecimentos sobre o tema, assinale a alternativa que contempla o caráter desses “novos movimentos sociais”.**

- a) São movimentos sem ideologia própria os quais reconhecem que a proximidade com as idéias socialistas e anarquistas é nefasta ao processo de mobilização de massa.
- b) A base originária dos movimentos alter-mundialistas é formada pelos ex-países do bloco soviético, daí os esforços em definir o marxismo-leninismo como seu referencial básico de ação.
- c) São movimentos que adotam a estratégia de tecer uma rede mundial abrangente e capaz de ganhar espaços de influência ante a opinião pública, utilizando a internet como recurso de destaque para a mobilização.
- d) A força desses movimentos repousa na presença de centros organizadores de luta com estrutura hierarquizada cujas diretrizes são dadas pelos partidos políticos.
- e) A pressão destes movimentos sobre o capital financeiro e empresas multinacionais tem entravado o desenvolvimento do capitalismo, contribuindo, assim, para suas crises periódicas.

30

**A crise financeira de 2008, cujo epicentro foi o mercado imobiliário norte-americano, obrigou diversos países da União Européia a se confrontarem com os princípios pregados pelo dogma neoliberal e pelo que se convencionou chamar de “Consenso de Washington”.**

**Com base no enunciado e nos conhecimentos sobre a atual crise global e o neoliberalismo, assinale a alternativa correta.**

- a) Com a estatização dos bancos pelos governos da Europa, evidenciou-se que as diferenças anunciadas entre o neoliberalismo e o socialismo são formais, não existindo de fato.
- b) A crise do setor imobiliário nos Estados Unidos apontou para os limites das políticas de Estado Mínimo, dominantes no cenário mundial desde o advento do thatcherismo, na Inglaterra, em 1979.
- c) De acordo com o “Consenso de Washington”, é fundamental que o Estado controle o mercado, restringindo a liberdade do capital financeiro, fruto indesejável da globalização das economias.
- d) Os acontecimentos envolvendo o setor imobiliário norte-americano revelam que as crises são fenômenos típicos de países de industrialização avançada, delas estando protegidos os países de industrialização recente da América Latina e Ásia.
- e) O estopim da crise imobiliária nos Estados Unidos foi o abandono das políticas de Bem-Estar social e o contínuo aumento do poder dos sindicatos daquele país.

31

**De acordo com alguns analistas políticos, o populismo ressurgiu na América Latina, nos anos 2000, com as eleições de Hugo Chaves, na Venezuela, e Evo Morales, na Bolívia. O mesmo tipo de argumento foi utilizado por ocasião da realização do segundo turno das eleições para Prefeito em Londrina. Segundo o jornalista: “Londrina reelege [um prefeito] pela quarta vez, após uma depuração surpreendente na Câmara Municipal em aberta simetria com a pressão da sociedade, o que apresenta um contraponto, mas não é. Populistas viscerais têm uma resistência surpreendente”.**

(Folha de Londrina, 28 out. 2008, p. 4.)

**Com base no texto e nos conhecimentos sobre o tema populismo, assinale a alternativa correta.**

- a) O discurso populista se apóia, efetivamente, em uma elaboração teórica orgânica e sistemática, direcionado às elites locais, que formam sua base de existência.
- b) É fundamental para a prática populista clássica resgatar a compreensão, no eleitor, de que a sociedade está dividida em classes sociais e, portanto, o conflito entre elas é inevitável.
- c) O populismo é a forma mais avançada de realização da política partidária, uma vez que mobiliza as massas, infundindo-lhes clareza de consciência sobre o que é o fundo público.
- d) Diferentemente das práticas nazistas e fascistas, o populismo encontra no povo um elemento real para a efetivação do combate contra os interesses defendidos pelas elites locais.
- e) Dois princípios fundamentais das práticas populistas são a idéia de supremacia da vontade do povo e a existência de uma relação direta entre este e o líder.

32

**Manifestações artísticas e movimentos políticos caminharam juntos, em diversos momentos da história. Com base na afirmação, assinale quais processos de transformação estão relacionados às figuras a seguir.**



1



2



3

- a) Revolução Inglesa, Revolução Russa e Revolução Francesa.
- b) Revolução Americana, Revolução Chinesa e Revolução Espanhola.
- c) Revolução Italiana, Revolução Nicaragüense e Revolução Espanhola.
- d) Revolução Francesa, Revolução Cubana e Revolução Inglesa.
- e) Revolução Italiana, Revolução dos Cravos e Revolução Americana.

33

Na virada do século XIX para o XX, Eduard Bernstein e Auguste Bebel lançaram as bases do que viria a ser chamado de pensamento social-democrata. Com o fim da Segunda Guerra Mundial, os ideais social-democratas passaram a servir de referencial a diversos governos da Europa Ocidental, produzindo, em certos casos, o que a literatura denominou como “pacto social-democrata”.

Com base no enunciado e nos conhecimentos sobre o tema, assinale a alternativa correta.

- a) O pacto social-democrata repousou no equilíbrio temporário de forças entre capital e trabalho, sob o acompanhamento permanente da esfera estatal, responsável por desenvolver políticas públicas capazes de produzir um circuito virtuoso de crescimento econômico.
- b) A social-democracia moderna implicou um menor nível de institucionalização das lutas dos trabalhadores fomentando, assim, a sua maior adesão ao internacionalismo proletário dominante no século XIX.
- c) A proposta social-democrata que se desenvolve no século XX é a continuidade prática da teoria comunista presente nas fileiras do movimento bolchevique russo em 1917, o qual reivindicava a permanência de um Estado defensor dos interesses de todos os cidadãos.
- d) O projeto social-democrata adotado em países da Europa, pós 1945, teve como elemento central a necessidade de uma maior desregulamentação das economias, disto resultando a redução do papel do Estado à esfera política.
- e) A adoção de práticas norteadas pelos princípios da social-democracia exigiu dos governos envolvidos emancipar suas posses coloniais, as quais eram dispendiosas financeiramente, prejudicando, assim, o desenvolvimento das políticas do Estado do Bem-Estar.

34

Antonio Gramsci é considerado um dos grandes filósofos políticos do século XX. No Brasil, sua obra foi amplamente resgatada nos anos 1980 e 1990 para a reflexão sobre a democracia no país e para a construção de práticas pedagógicas mais críticas. Um dos postulados de Gramsci é o de que: “Todos [os homens] são filósofos, ainda que a seu modo inconscientemente”.

(GRAMSCI, A. *Cadernos do cárcere*. V. 1, São Paulo: Civilização Brasileira, 2001. p. 93.)

Com base no enunciado e nos conhecimentos sobre o pensamento político e pedagógico de Antonio Gramsci, é correto afirmar.

- a) A vulgarização e a simplificação do pensamento decorrem do fato de que todos os homens querem filosofar.
- b) Por serem dotados de consciência, está aberta a possibilidade a todos os indivíduos de refletirem de forma não fenomênica sobre seu cotidiano.
- c) A filosofia deveria ser a profissão de todos, o que é impossibilitado devido ao fato de certos homens preferirem ocupações mais rentáveis e que dêem *status*.
- d) A igualdade entre as classes fundamentais que formam a sociedade capitalista será efetivada quando ricos e pobres passarem a desempenhar o papel de intelectuais.
- e) A indiferença em se valer ou não da filosofia decorre do fato de que o senso comum e o senso científico são indistintos.

35

Leia o trecho a seguir.

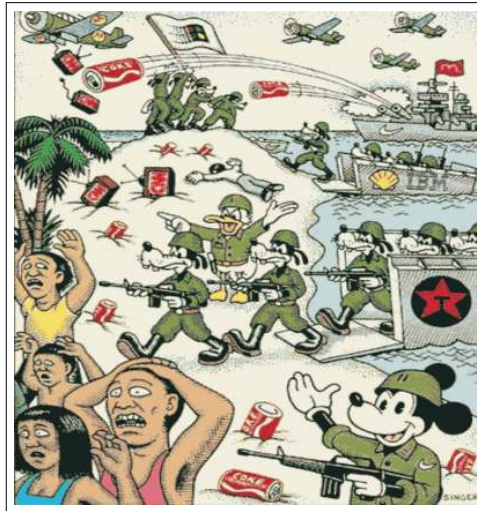
O objeto deste ensaio é defender [que] o único propósito com o qual se legitima o exercício do poder sobre algum membro de uma comunidade civilizada contra a sua vontade é impedir dano a outrem.

(MILL, J. S. *Sobre a liberdade [1859]*. Petrópolis: Vozes, 1991.)

O trecho expressa:

- a) o argumento jusnaturalista, encontrado também em autores como T. Hobbes, para a criação do contrato social que fundaria as bases de um Estado soberano.
- b) a visão fascista, na qual o Estado surge como a solução para os conflitos e problemas existentes no interior da sociedade civil.
- c) análise influenciada por Marx e Engels, na medida em que se baseia nas classes sociais para identificar o raio de ação dos indivíduos na sociedade.
- d) o ideário positivista do século XIX, no qual há uma forte crítica à visão utilitarista da moral e da vida em sociedade.
- e) uma preocupação característica do liberalismo do século XIX, que buscava pensar os limites da ação do Estado em relação à vida particular dos indivíduos.

Observe a charge a seguir.



(Disponível: <<http://framos.wordpress.com/2008/03/06/reflexoes-imageticas-1/>> Acesso em: 21 ago. 2008.)

De acordo com a charge:

- populações menos desenvolvidas intelectual e culturalmente são mais felizes quando dominadas por aqueles com maior poderio militar.
- indivíduos de países socialmente atrasados temem a ingerência estrangeira em seus territórios por não compreenderem o seu caráter civilizador e humanitário.
- os novos mecanismos de dominação de um país sobre o outro combinam violência com consentimento, pelo uso, também, de diversos instrumentos ideológicos.
- as intervenções militares representam o melhor caminho para a garantia da liberdade de pensamento e o princípio de autodeterminação dos povos.
- é inviável, no mundo moderno, a implantação de regimes democráticos sem o uso da força bruta, praticada, em geral, com moderação, por parte da nação que se apossa de determinado território.

Leia os textos a seguir e responda à questão 37.

### Texto II

#### *Reserva da insensatez*

*O processo de demarcação da reserva indígena Raposa Serra do Sol, em Roraima, é o mais antigo e conturbado da história do Brasil [...] Ao delimitarem uma reserva desse tamanho [7,5% da área do estado], os antropólogos da Funai pressupunham que os índios continuariam vivendo como nômades, de caça e da pesca, a exemplo de seus ancestrais. Mas eles estão totalmente integrados às cidades do entorno. Moram em casas, fazem compras em supermercados e falam português [...].*

(Revista Veja, 30 set 2008.)

### Texto III

#### *Selva é com ele*

*O Comandante da Amazônia [general-de-exército Augusto Heleno Pereira] chamou a atual política indigenista de "lamentável" e "caótica", por impedir não-índios de entrar em reservas e por abandonar as comunidades indígenas à miséria depois da demarcação [...] A doutrina militar defende desde sempre a ocupação e a civilização da Amazônia como a melhor forma de protegê-la. A ameaça de invasão da região por traficantes e terroristas estrangeiros, como os da Farc, é real. Só quem pode contê-la é o Exército. Por isso, é de bom senso sempre ouvir o que os generais têm a dizer sobre a Amazônia.*

(Revista Veja, 23 abr. 2008. p. 58.)



Em 2008, o Supremo Tribunal Federal brasileiro discutiu a demarcação contínua da Reserva Raposa Serra do Sol, em Roraima. Fortes críticas à permissão da demarcação (como ilustrado pelos textos anteriores) revelam valores e formas de pensamento de setores da sociedade brasileira.

Sobre esta polêmica, considere as seguintes afirmativas.

- I. Este processo de disputa atesta a dificuldade, ainda nos dias atuais, da efetivação dos direitos de etnias indígenas em meio aos interesses de proprietários de terra.
- II. Embora contrárias à demarcação, as críticas expostas nos textos estão livres do sentimento de superioridade cultural pelos não-índios.
- III. As polêmicas são causadas pelas debilidades culturais das etnias indígenas, que não lhes permitem integrar-se de forma harmoniosa ao Estado brasileiro.
- IV. O argumento segundo o qual se deve “civilizar” a Amazônia demonstra que pressupostos etnocêntricos ainda se encontram presentes na sociedade brasileira.

**Assinale a alternativa correta.**

- a) Somente as afirmativas I e III são corretas.
- b) Somente as afirmativas I e IV são corretas.
- c) Somente as afirmativas II e IV são corretas.
- d) Somente as afirmativas I, II e III são corretas.
- e) Somente as afirmativas II, III e IV são corretas.

**Leia o texto IV.**

#### Texto IV

*Kino ouviu a leve batida das ondas da manhã na praia. Como era bom... Tornou a fechar os olhos para escutar a música dentro dele. Talvez só ele fizesse isso, talvez todos os homens da sua raça também fizessem. Tinham sido em outros tempos grandes fazedores de cantigas, de modo que tudo o que viam, pensavam, faziam ou ouviam virava cantiga. Era assim havia muito, muito tempo. As cantigas haviam ficado e Kino as conhecia, mas não havia cantigas novas. Não era que não houvesse cantigas pessoais. Naquele momento mesmo, havia na cabeça de Kino uma cantiga clara e terna e, se ele pudesse dar voz aos seus pensamentos, iria chamar-lhe a Cantiga da Família.*

(STEINBECK, J. *A Pérola*. São Paulo: Circulo do Livro, p. 8.)

**De acordo com o texto, assinale a alternativa correta.**

- a) A cultura se mantém pela tradição, contudo ela pode ser continuamente recriada com a finalidade de exprimir as novas realidades vividas por indivíduos e grupos sociais.
- b) A cultura herdada torna-se desnecessária à medida que os anos passam, sendo, portanto, salutar que os homens do presente esqueçam seus antepassados.
- c) A música é o ponto de partida da formação de um povo, pois é a partir do momento em que os homens compõem e transmitem sonoramente suas idéias que passam a ter cultura.
- d) São indivíduos isolados cujos valores se desenvolvem com independência em relação à base material que têm diante de si que constituem o ponto de partida para a formação da cultura de um determinado povo.
- e) Certas raças não conseguem se desenvolver culturalmente, razão pela qual se limitam a exprimir sua história pela música em vez de o fazerem pela linguagem.

**Leia o texto seguinte.**

#### Texto V

*[...] Ramón vivia do seu trabalho e tinha que pagar um apartamento e a comida, e inclusive as folhas de papel para poder escrever nos fins de semana. Já sabia que introduzir no computador um argumento e os nomes dos personagens para que realizasse um primeiro esboço não era a mesma coisa que escrever uma novela desde o princípio, mas as coisas agora estavam desse jeito. O mundo editorial tinha mudado, os livros já não eram concebidos como obras de artesanato criadas na mente de um só homem sem nenhuma ajuda exterior.*

(SAORÍN, J. L. *A curiosa história do editor partido ao meio na era dos robôs escritores*. Rio de Janeiro: Relume Dumará, 2005. p. 109).

O texto V remete a formulações presentes na análise de Marx sobre o desenvolvimento do capitalismo. Quanto à posição de Marx em relação ao tema abordado no texto, é correto afirmar.

- I. Com o advento da sociedade comunista, o trabalho desaparece e instaura-se um ordenamento social em que a preocupação do indivíduo será basicamente com o exercício do lazer.
- II. O avanço das forças produtivas torna-se desnecessário em uma sociedade socialista, uma vez que as máquinas, responsáveis pelo sofrimento humano, serão substituídas por um retorno à produção artesanal.
- III. A tendência do movimento do capital é no sentido de uma contínua desqualificação da força de trabalho. Deste modo, intensifica-se a unilateralidade do ser que trabalha e sua degradação física e psíquica.
- IV. A revolução contínua das forças produtivas é uma necessidade inerente ao processo de acumulação capitalista e está na base da expansão deste modo de produção e da constituição do mercado mundial.

**Assinale a alternativa correta.**

- a) Somente as afirmativas I e II são corretas.
- b) Somente as afirmativas I e III são corretas.
- c) Somente as afirmativas III e IV são corretas.
- d) Somente as afirmativas I, II e IV são corretas.
- e) Somente as afirmativas II, III e IV são corretas.

40

O texto a seguir faz referência a uma forma específica de organização do trabalho, que impulsionou o desenvolvimento do capitalismo industrial no século XX.

#### Texto VI

*O trabalho era [...] prender tampas de vidro em garrafas pequenas. Trazia na cintura a meada de barbante. Segurava as garrafas entre os joelhos, para poder trabalhar com as duas mãos. Nesta posição, sentado e curvado sobre os joelhos, os seus ombros estreitos foram se encurvando; o peito ficava contraído durante dez horas por dia [...] O superintendente tinha grande orgulho dele e trazia visitantes para observarem-no [...] Isto significava que ele atingira a perfeição da máquina. Todos os movimentos inúteis eram eliminados. Todos os movimentos dos seus magros braços, cada movimento de um músculo dos dedos magros, eram rápidos e precisos. Trabalhava sob grande tensão, e o resultado foi tornar-se nervoso.*

(LONDON, J. *Contos*. São Paulo: Expressão Popular, 2005. p. 98.)

**Com base no texto e nos conhecimentos sobre o tema, é correto afirmar que esta forma de organização do trabalho**

- a) implicou um enriquecimento das tarefas a serem desenvolvidas, de tal modo que os trabalhadores poderiam operar, por exemplo, com a habilidade das duas mãos.
- b) produziu um trabalhador mais intelectualizado, visto que a complexidade do seu trabalho coincidia com a complexidade da máquina utilizada.
- c) apoiava-se no princípio do *Just in time*, isto é, trabalho a tempo justo, na maior autonomia do trabalhador frente a seus meios de trabalho.
- d) generalizou a tarefa parcelar, monótona e desinteressante, pela subordinação do homem à máquina, distanciando-o, assim, do trabalho criativo.
- e) revelou-se inviável em outros setores de atividade, como o caso dos escritórios e restaurantes de *fast-food*, embora tenha sido amplamente utilizada no espaço fabril ao longo do século XX.