



PROCESSO SELETIVO VESTIBULAR 2010

INSTRUÇÕES

- Confira, abaixo, seu nome e número de inscrição e assine no local indicado.
- Verifique se os dados impressos no Cartão-Resposta correspondem aos seus. Caso haja alguma irregularidade, comunique-a imediatamente ao Fiscal.
- Não serão permitidos empréstimos de materiais, consultas e comunicação entre candidatos, tampouco o uso de livros e apontamentos. Relógios, aparelhos eletrônicos e, em especial, aparelhos celulares deverão ser desligados e colocados no saco plástico fornecido pelo Fiscal. O não-cumprimento destas exigências ocasionará a exclusão do candidato deste Processo Seletivo.
- Aguarde autorização para abrir o Caderno de Provas. A seguir, antes de iniciar as provas, **confira a paginação**.
- As Provas Objetivas são compostas por **40 questões** de múltipla escolha, em que há **somente uma** alternativa correta. Transcreva para o Cartão-Resposta o resultado que julgar correto em cada questão, preenchendo o retângulo correspondente com caneta de tinta preta.
- A interpretação das questões é parte do processo de avaliação, não sendo permitidas perguntas aos Fiscais.
- No Cartão-Resposta, **anulam a questão**: a marcação de mais de uma alternativa em uma mesma questão, as rasuras e o preenchimento além dos limites do retângulo destinado para cada marcação. Não haverá substituição do Cartão-Resposta por erro de preenchimento.
- A duração das provas será de **4 (quatro) horas**, incluindo o tempo para preenchimento do Cartão-Resposta.
- Ao concluir as provas, permaneça em seu lugar e comunique ao Fiscal.
- Aguarde autorização para devolver, em separado, o Caderno de Provas e o Cartão-Resposta, devidamente assinados.

2ª fase
08/12

--	--	--

--

O gabarito oficial provisório estará disponível no endereço eletrônico
www.cops.uel.br a partir das 20 horas do dia 8 de dezembro de 2009.

1

Observe a imagem a seguir:



(Disponível em: <<http://tiny.cc/cerrado862>>. Acesso em: 5 jul. 2009.)

A imagem apresenta vegetação típica do cerrado brasileiro e, ao fundo, uma das formações características de seu relevo. Com base nessa informação, assinale a alternativa correta.

- a) O domínio do cerrado corresponde em geral ao clima semiárido e à vegetação assemelhada à do deserto africano, e sua ocorrência corresponde ao planalto meridional com seus típicos “mares de morros”.
- b) No domínio do cerrado geralmente predominam estações úmidas prolongadas (5 a 7 meses) e vegetação assemelhada à das estepes africanas, e sua ocorrência corresponde ao planalto das guianas com suas típicas “cuestas”.
- c) No domínio do cerrado geralmente predomina o clima semiúmido com presença de vegetação semelhante à da savana africana, e sua ocorrência corresponde ao planalto central com suas típicas “chapadas” “chapa-dões”.**
- d) O domínio do cerrado em geral é associado com irregularidades de massas de ar, com predomínio da vegetação semelhante à dos cocais africanos, e sua ocorrência corresponde ao planalto brasileiro com seus típicos “tabuleiros”.
- e) O domínio do cerrado corresponde em geral à região de convergência dos alísios, com vegetação rasteira assemelhada à das pradarias africanas, e sua ocorrência corresponde ao planalto atlântico com suas típicas “coxilhas”.

2

Assinale a afirmativa que corretamente descreve aspectos da localização e da hipsometria do Pantanal:

- a) O complexo do Pantanal localiza-se entre as bordas dos Planaltos e Chapadas da Bacia do Parnaíba e o sulco do rio Paraná, com altitudes que variam entre 200 e 300 metros.
- b) A planície do complexo Pantanal constitui terreno de deposição muito antiga, de origem marítima, sendo uma área de depressão costumeiramente chamada de “depressão pantaneira”, com altitudes que variam de 0 a 100 metros.
- c) A planície aluvional do complexo do Pantanal tem altitudes que variam entre 500 e 600 metros, sendo uma área de enorme extensão de colinas tabuliformes e baixos platôs arenosos, situados entre as bordas da Chapada do Araripe e do Planalto da Borborema.
- d) Situado entre as Chapadas dos Parecis e a Serra dos Carajás, o complexo Pantanal constitui terreno sedimentar de diversos ciclos de erosão, pontilhados de serras e morros isolados, com altitudes que variam de 400 a 500 metros.
- e) O complexo do Pantanal é uma planície aluvional localizada entre as bordas do Planalto Central e Meridional Brasileiro e da Bacia rio Paraguai, com altitudes que variam entre 100 e 200 metros, sendo a mais típica e homogênea das grande planícies.**

3

A estrutura geológica do Brasil é composta por:

- I. Escudos cristalinos, muito antigos, de rochas rígidas e resistentes que originaram planaltos e algumas depressões, compondo 1/3 do território nacional.**
- II. Bacias sedimentares compostas de rochas sedimentares que originaram as planícies, planaltos sedimentares ou depressões, ocupando cerca de 64% do total do país.**

- III. Dobramentos modernos que originaram planaltos e relevos montanhosos, formados no Terciário, ocupando cerca de 30% do território nacional.
- IV. Escudos cristalinos recentes, pouco desgastados por processos erosivos, que deram origem às formas de relevo no qual predominam os planaltos montanhosos distribuídos por quase todo o território nacional.

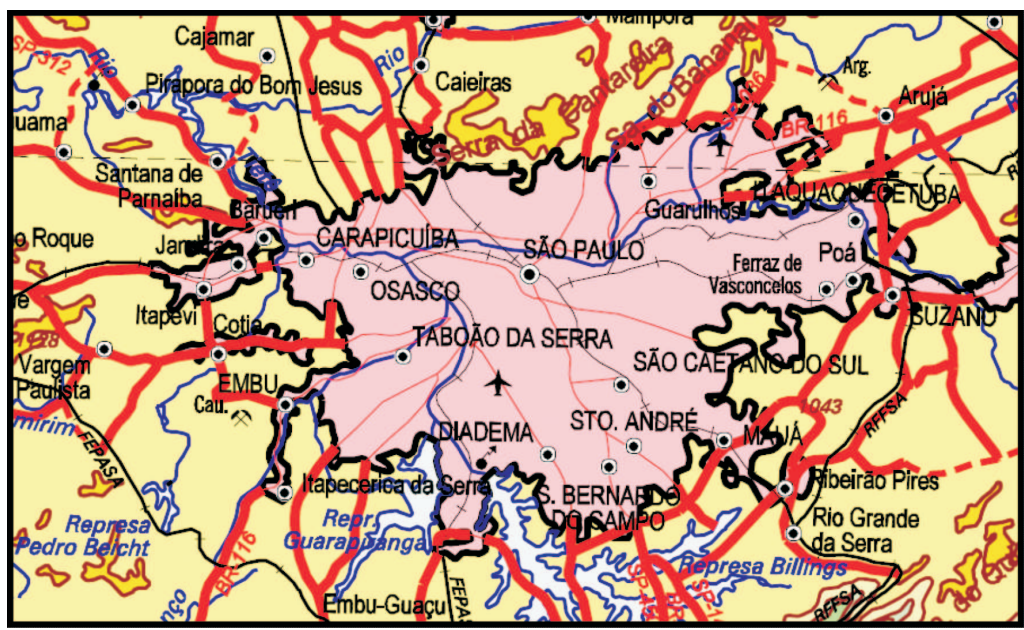
Assinale a alternativa correta.

- a) Somente as afirmativas I e II são corretas.
- b) Somente as afirmativas I e IV são corretas.
- c) Somente as afirmativas III e IV são corretas.
- d) Somente as afirmativas I, II e III são corretas.
- e) Somente as afirmativas II, III e IV são corretas.

4 Assinale a alternativa que corretamente apresenta os tipos de formação geológica do Brasil e as características correspondentes.

Formação Geológica	Características
a) Terrenos cristalinos da era Arqueozóica	Sofreram lenta desnudação, arrasamento das formas e destruição das jazidas de minérios, o que explica sua pequena riqueza mineral.
b) Terrenos cristalinos da era Proterozóica	Contém petróleo, carvão mineral, minerais radioativos (urânio e tório), xisto betuminoso e materiais para construção (areia, cascalho e calcário).
c) Terrenos sedimentares da era Paleozóica	São encontrados granitos, gnaisses, minério de cromo, caulim, grafita, excelentes pedras de construção.
d) Terrenos cristalinos da era Arqueozóica	São mais importantes economicamente, pois neles se localizam algumas das principais riquezas minerais brasileiras, tais como o ouro e o níquel.
e) Terrenos sedimentares da era Cenozóica	Contém minério de ferro, manganês, ouro, níquel, chumbo, prata e diamantes.

O mapa a seguir representa a região metropolitana de São Paulo ligada aos municípios de seu entorno, sendo esse mosaico de cidades formado por um grande emaranhado de elementos naturais e antrópicos. Com base no mapa, responda às questões 5 e 6.



5

Indique a alternativa que apresenta somente os elementos antrópicos representados no mapa.

- a) Cidades grandes, região metropolitana, rodovias, malha urbana, represas, serra da Cantareira, partes mais elevadas do relevo, rios, aeroporto, estradas de ferro, rodovias.
- b) Serra da Cantareira, partes mais elevadas do relevo, rios, aeroporto, estradas de ferro, rodovias federais, rodovias estaduais.
- c) Cidades grandes, região metropolitana, rodovias, malha urbana, represas, serra da Cantareira, partes mais elevadas do relevo, rios.
- d) Cidades grandes, região metropolitana, rodovias, malha urbana, represas, aeroporto, estradas de ferro, rodovias federais, rodovias estaduais.**
- e) Cidade, região, metrópole, rodovia, represa, Serra da Cantareira, parte mais elevada do relevo, rio, aeroporto, estrada de ferro, rodovia federal, rodovia estadual.

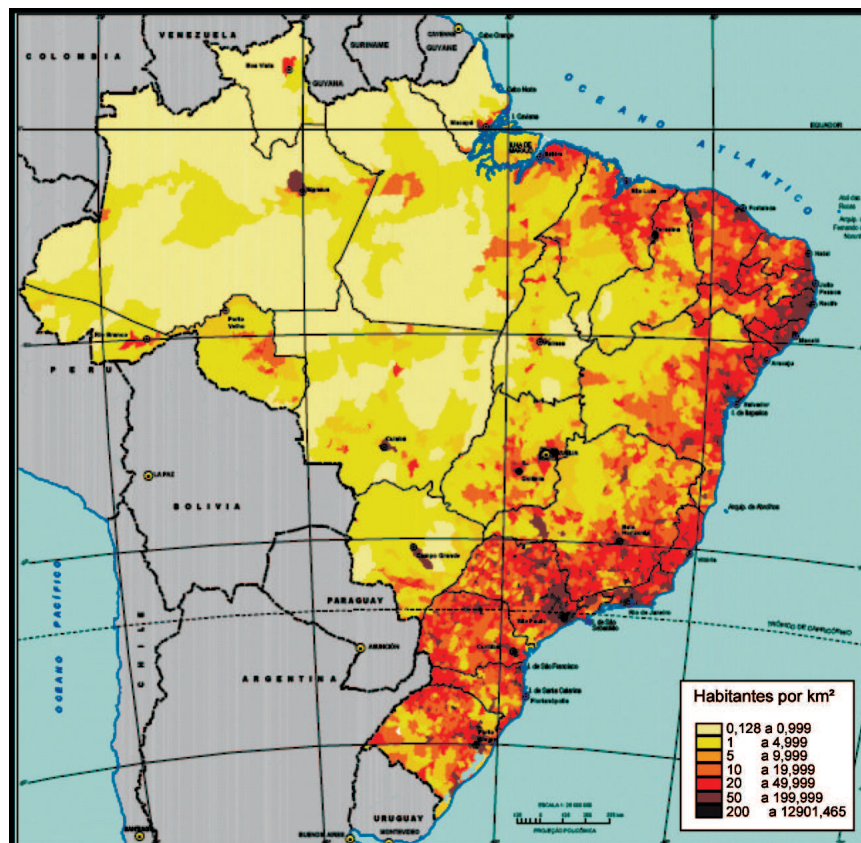
6

Assinale a alternativa que corretamente caracteriza o fenômeno urbano que o mapa aponta.

- a) Região urbana global – há formação de grandes redes de centros urbanos, muito acentuada na quantidade de população, aumentando em demasia o número de grandes cidades numa mesma região.
- b) Conurbação – há crescimento de cidades vizinhas que acabam por formar um único aglomerado urbano.**
- c) Megalópolis – centro econômico do Brasil, de enorme concentração de população, bastante urbanizado e industrializado.
- d) Tecnopolo – há cidades desprovidas de infraestrutura e planejamento, com acentuada marginalização, criminalidade e violência, presença de submoradias, índices elevados de desemprego e doenças.
- e) Macrocefalia urbana – região de alta densidade demográfica (maior que a do Brasil) e renda per capita superior à nacional, grande centro financeiro, sede de grandes corporações e base de complexas redes de serviços modernos.

7

Observe o mapa:



Assinale a alternativa que explica corretamente o tipo de mapa apresentado.

- a) Mapa hipsométrico porque representa as áreas de maiores altitudes nas quais se concentra a população brasileira.
- b) Mapa de densidade demográfica porque representa áreas de maior e menor concentração populacional.**
- c) Mapa altimétrico porque as áreas claras representam áreas de baixa densidade populacional.
- d) Mapa geomorfológico porque as classes da legenda representam áreas mais elevadas, mais escuras e áreas mais baixas em tons mais claros, com alta densidade populacional.
- e) Mapa de ocorrência urbana porque mostra a concentração populacional nas cidades brasileiras por número de habitantes.

Observe a tabela e responda à questão 8.

POPULAÇÃO TOTAL E PROPORÇÃO DA POPULAÇÃO POR SEXO, GRANDES GRUPOS DE IDADE E SITUAÇÃO DE DOMICÍLIO				
	1980	1990	1996	2000
População total	119.002.706	146.825.475	157.070.163	169.799.170
Por sexo (%)				
Homens	49,68	49,36	49,30	49,22
Mulheres	50,31	50,63	50,69	50,78
Por grandes grupos de idade (%)				
0-14 anos	38,20	34,72	31,54	29,60
15-64 anos	57,68	60,45	62,85	64,55
65 e mais	4,01	4,83	5,35	5,85
Por situação do domicílio				
Urbana	67,59	75,59	78,36	81,25
Rural	32,41	24,41	21,64	18,75

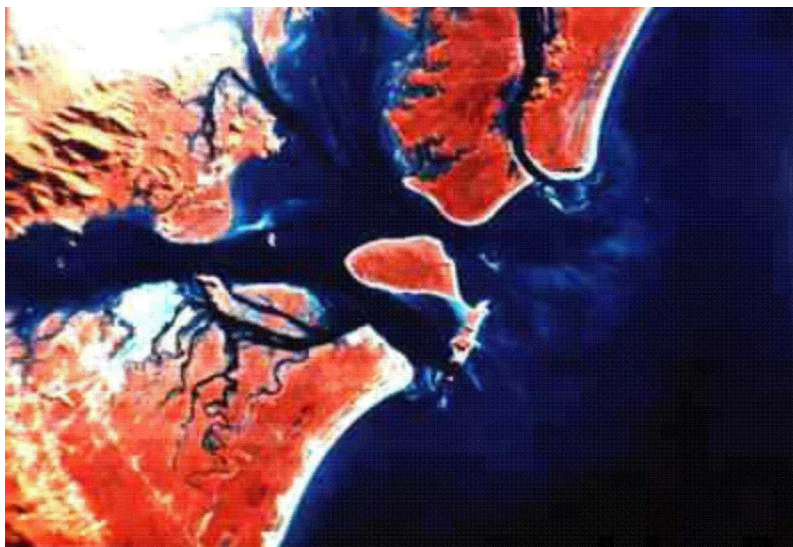
(Disponível em: http://www.ibge.gov.br/brasil_em_sintese/tabelas/populacao_tabela01.htm. Acesso em: 5 out. 2009.)

8

De acordo com os dados da tabela, é correto afirmar, que ao longo dos vinte anos que antecederam o último censo, ocorreu

- a) aumento da população em cerca de setenta milhões de pessoas, manutenção aproximada do número de homens, aumento de crianças e jovens, aumento da população urbana e da população rural.
- b) aumento da população em cerca de cinquenta milhões de pessoas, aumento de homens e diminuição de mulheres, aumento da proporção crianças e aumento da população urbana e da população rural.
- c) aumento da população em cerca de sessenta milhões de pessoas, aumento da população infantil e diminuição da idade e aumento da população rural em detrimento da população urbana.
- d) aumento da população em cerca de cinquenta milhões de pessoas, manutenção do número de homens e mulheres, aumento de crianças e velhos e manutenção aproximada da população urbana e da população rural.
- e) aumento da população em cerca de cinquenta milhões de pessoas, manutenção aproximada da proporção de homens e mulheres, diminuição da proporção de crianças e aumento da população urbana em detrimento da população rural.**

Analise a imagem a seguir e responda às questões 9 e 10.



(Parte do litoral paranaense contendo a Ilha do Mel.

Fonte www.ilhadomelonline.com.br)

9

Sobre a obtenção e interpretação de imagens como a apresentada, é correto afirmar:

- a) **Dentre os diversos objetivos da utilização do sensoriamento remoto destaca-se a obtenção e análise de informações sobre materiais, objetos ou fenômenos na superfície da Terra, a partir de dispositivos situados a distância.**
- b) O sensoriamento remoto é uma sofisticação tecnológica entendida como avanço técnico que realiza mapeamento e convenções cartográficas de imagens adquiridas por sensores próximos de seus alvos.
- c) Na utilização do sensoriamento remoto, os dispositivos de coleta de dados têm função de digitalizar a informação proveniente dos materiais, objetos ou fenômenos terrestres, para posterior processamento e interpretação possível de ser realizado por qualquer pessoa.
- d) As atividades de sensoriamento remoto excluem o processamento digitalizado de imagens, pois a técnica por si mesma fornece instrumentos que facilitam a identificação e extração de informações para posterior interpretação.
- e) A transformação de imagens em dados que possam representar informações úteis está inteiramente realizada, uma vez que o sensoriamento remoto descarta a necessidade do especialista humano para identificar cada uma das classes de objetos passíveis de reconhecimento.

10

A Ilha do Mel, visualizada na imagem, situa-se na região de Paranaguá, cidade do litoral paranaense que comporta um importante porto. No local predomina o tipo geográfico:

- a) Península – porção de terra quase toda circundada por água, mas que ainda está ligada ao continente por uma faixa estreita de terra chamada istmo.
- b) Delta – depósito sedimentar aluvial formado por um curso fluvial desembocando em um corpo de água mais ou menos calmo (lago, laguna, mar, oceano ou outro rio), cuja porção subaérea apresenta-se em planta com formas triangular, lobada, digitada etc.
- c) **Estuário – parte terminal de um rio ou lagoa em que o fluxo e o refluxo das marés provocam variações na salinidade da água, no pH, na temperatura, na velocidade das correntes, dinâmica que associada à vegetação proporciona exuberante fauna.**
- d) Falésia – forma geográfica do litoral caracterizada pelo encontro da terra com o mar, formando escarpas, geralmente constituídas de camadas sedimentares ou vulcano-sedimentares, acompanhando a linha costeira.
- e) Estreito – canal de água que une dois corpos aquosos (oceanos, mares) e separa duas massas de terra.

11

Observe a figura e assinale a alternativa correta sobre o processo de obtenção de energia elétrica pelo represamento de águas.

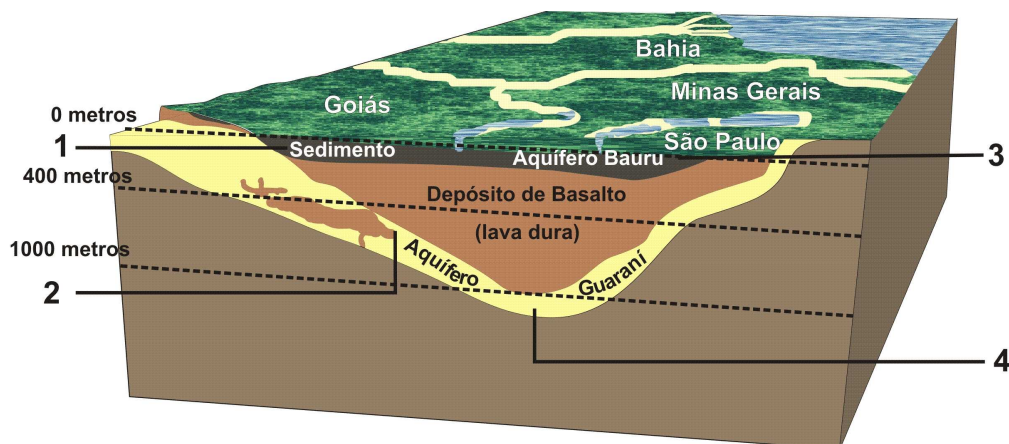


(Usina Hidrelétrica Engenheiro Sérgio Motta/Porto Primavera/ -Rosana-SP.
Scarlato, F.C. , Pontin, J.A Energia para o século XXI.SP: editora Atica, 2001, p. 39.)

- a) A água de uma barragem desliza num plano reto, fazendo movimentar as turbinas, que por sua vez operam os geradores de correntes eletromagnéticas. Como a energia gerada depende da massa de água represada, as barragens têm de estar no mesmo nível topográfico das turbinas e geradores.
- b) O método de transformar energia potencial em elétrica é pouco eficiente na obtenção de energia renovável por meio de usinas hidroelétricas, mas a opção por esse tipo de extração acontece porque as construções de barragens, na maioria das vezes, são pouco problemáticas do ponto de vista ambiental e social.
- c) O conhecimento da vazão da água dos rios é o único mecanismo pelo qual um projeto de construção de barragens passa a ser elaborado e se estrutura, tanto para a geração de energia elétrica como para o funcionamento de reservatórios de água para a irrigação.
- d) A energia elétrica obtida pelo represamento de águas por meio de construção de barragens é considerada uma das mais baratas de todas as fontes existentes e o processo de planejamento, construção e exploração dessa energia, um dos mais seguros.**
- e) A quantidade de energia possível de ser obtida pelo uso da biomassa de uma área a ser inundada é inferior àquela gerada pela usina e é por isso que quando a exploração energética se dá por meio da construção de barragens, os custos ambientais e econômicos são menores nesta opção.

12

Observe a figura a seguir:



(Adaptado de: <<http://www.daaearaquara.com.br/guarani.htm>> Acesso em: 22 set. 2009.)

O termo aquífero Guarani foi proposto em maio de 1996, numa reunião de pesquisadores de universidades de vários países, em Curitiba, como uma forma de unificar a nomenclatura de um sistema aquífero comum a todos eles, e em homenagem à nação dos índios guaranis, que habitavam a área de sua abrangência.

Sobre esse aquífero, considere as afirmativas a seguir:

- I. As rochas do Guarani constituem-se de um pacote de camadas arenosas depositadas na bacia geológica do Paraná, entre 245 e 144 milhões de anos. A espessura das camadas varia de 50 a 800 metros, estando situadas em profundidades que podem atingir até 1800 metros. Em decorrência do gradiente geotérmico, as águas do aquífero podem alcançar temperaturas relativamente elevadas, em geral entre 50 e 85°C.
- II. Brasil, Argentina, Uruguai e Paraguai partilham desse imenso reservatório e não devem enfrentar dificuldades para abastecimento populacional ou para outros usos da água. Entretanto, devem regulamentar o acesso a ela para que não ocorra sua contaminação nem o esgotamento dos recursos hídricos. Daí a necessidade de aprofundar estudos que analisem a hidrogeologia do aquífero, para estabelecer adequada gestão dos recursos hídricos.
- III. Embora as reservas de água subterrânea estejam em uso em diversas localidades, não existe uma estrutura organizada para a gestão dos recursos hídricos do Sistema. Especula-se que o uso desequilibrado possa afetar a dinâmica da oferta de água. Por isso, é fundamental conhecer o arranjo institucional usado como parâmetro de gestão dos recursos hídricos no Mercosul, uma vez que os países envolvidos integram esse bloco econômico.
- IV. Os projetos de uso e as controvérsias científicas sobre a distribuição do aquífero estão resolvidos. Sabe-se que o Guarani está confinado entre rochas vulcânicas, como um corpo poroso contínuo no qual ocorre água. Essa regularidade leva à definição de um recipiente único de água subterrânea que deve ser pensado como um conjunto sem transferência interna, o que justifica a aplicação da gestão compartilhada dos recursos hídricos.

Assinale a alternativa correta.

- a) Somente as afirmativas I e II são corretas.
- b) Somente as afirmativas II e IV são corretas.
- c) Somente as afirmativas III e IV são corretas.
- d) Somente as afirmativas I, II e III são corretas.**
- e) Somente as afirmativas I, III e IV são corretas.

Leia o texto, analise a tabela a seguir e responda às questões 13 e 14.

O desmatamento das florestas brasileiras, em especial da Amazônia, é motivo de preocupação entre os ambientalistas mundiais, não só pela área envolvida como pela biodiversidade local. Entretanto, é na Mata Atlântica que a devastação demonstrou sua maior eficiência, pois dos 1,1 milhão de km² que percorriam o litoral brasileiro de norte a sul, restam hoje apenas 7%.

A derrubada da cobertura vegetal nativa, representada pela Mata Atlântica, causou a quebra do equilíbrio natural, constituindo o primeiro passo no desencadeamento dos processos erosivos. [...] O quadro erosivo atual é responsável não só pela perda de volumes de solo e de sua fertilidade, vitais para as áreas agrícolas [...] mas também pelo assoreamento de rios, reservatórios e barragens, pelo aumento do risco de enchentes e comprometimento dos mananciais.

(GUERRA; BOTELHO. *A erosão dos Solos*. In.: Geomorfologia do Brasil, p. 203.)

Perfil por Estado (em hectares)

	Mata Atlântica	Mata Atlântica	Desmatamento	
Estados	Área em 1990	Área em 1995	Área	%
ES	409.741	387.313	22.428	5,47
GO	7.119	6.471	848	9,10
MS	43.752	39.555	4.197	9,59
MG	1.214.059	1.125.108	89.951	7,32
PR	1.815.137	1.730.528	84.609	4,66
RJ	1.069.230	928.858	140.372	13,13
RS	535.255	508.482	28.793	5,38
SC	1.729.160	1.666.241	62.919	3,64
SP	1.858.959	1.791.559	67.400	3,62
Totais	8.882.412	8.182.095	500.317	5,76

(Fonte: http://www.institutoaqualung.com.br/info_desmatamento28.html)

13

Sobre a Mata Atlântica, é correto afirmar:

- A Mata Atlântica é um bioma específico do litoral brasileiro cobrindo vastas áreas. A maior concentração está no Vale do Jequitinhonha. Infelizmente existem poucas unidades de conservação da Mata Atlântica no Brasil.
- A Mata Atlântica é um bioma com vários ecossistemas, com presença desde mangue até floresta tropical. Significa dizer que a floresta não é apenas a que se vê perto do litoral, mas uma junção de ecossistemas com características comuns e com processos ecológicos que se interligam.**
- As principais características da Mata Atlântica são: presença de árvores de pequeno e médio porte formando uma floresta rasa que se estende por toda a costa brasileira, com biodiversidade relativa, porém com acentuada presença de diversas espécies animais. Pelo tamanho das árvores, há pouca ocorrência de microclima na mata.
- A Mata Atlântica é uma formação vegetal que está presente em toda a região litorânea brasileira, sendo considerada uma das mais importantes florestas equatoriais do mundo, com rica diversidade de fauna e flora.
- As características comuns do bioma Mata Atlântica seriam, além da ocorrência geográfica descontínua, os limites extremos nas principais regiões serranas do território nacional e as formações florestais que se aproximam de vegetações arbóreas do cerrado, caatinga ou campos.

14

Com relação aos problemas advindos do desmatamento da Mata Atlântica por estados e regiões brasileiras, considere as afirmativas a seguir:

- Em números absolutos, o Rio de Janeiro é o campeão do desmatamento, sendo seguido por Minas Gerais, Paraná e São Paulo.**
- Em números relativos, em primeiro vem também o Rio de Janeiro, seguido por Mato Grosso do Sul, e por Goiás.**
- A floresta paranaense é densa e o desmatamento existe onde sua exploração é economicamente viável. Esse fato explica por que do total desmatado no Paraná, menos da metade de seus hectares foram derrubados nesta floresta.**
- No Espírito Santo, o nível de desmatamento preocupa, apesar de os números absolutos serem menos expressivos. O fato se explica porque o estado detém o recorde mundial de biodiversidade de espécies arbóreas, com a marca de 476 árvores diferentes identificadas em apenas 1 hectare de floresta.**

Assinale a alternativa correta.

- Somente as afirmativas I e II são corretas.
- Somente as afirmativas I e III são corretas.
- Somente as afirmativas III e IV são corretas.
- Somente as afirmativas I, II e IV são corretas.**
- Somente as afirmativas II, III e IV são corretas.

Observe a figura a seguir:



(Solo após processo de desertificação.)

(Disponível em: <<http://riosvoadores.com.br/WordPress/?p=398>>. Acesso em: 22 ago. 2009.)

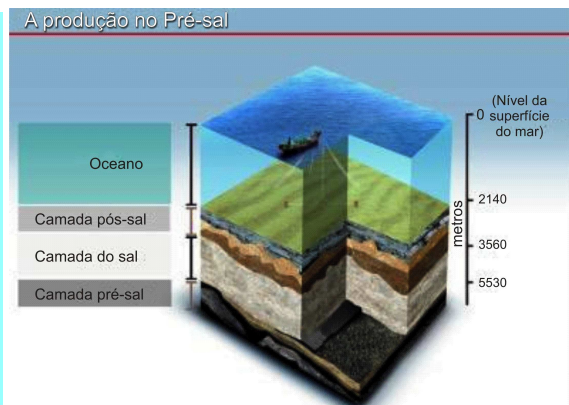
Sobre o processo de desertificação, é correto afirmar:

- Muito embora nas últimas décadas venha diminuindo significativamente o processo de desertificação no mundo, no Brasil tal processo vem aumentando, atingindo várias regiões, principalmente as áreas litorâneas.
- Quando derivado da ação humana, o processo de desertificação decorre principalmente da substituição da vegetação original por outros cultivos de subsistência.
- A desertificação é um fenômeno que transforma, por meio da ação humana ou por processo natural, determinado solo em deserto, causando vários tipos de problemas.**
- Com a formação de áreas áridas, a temperatura diminui e o nível de umidade do ar aumenta, causando vários problemas e dificuldades no setor produtivo das regiões em que ocorre.
- Muito embora o processo cause empobrecimento do solo, devido às técnicas avançadas de cultivo, o desenvolvimento da agricultura e a conseqüente produção de alimentos acaba não sendo afetada.

Com base no texto, no mapa e na figura a seguir, responda às questões 16 e 17.

O presidente da Câmara dos Deputados, Michel Temer (PMDB-SP), assinou na quarta-feira (2) o ato que cria quatro comissões especiais para analisar os projetos enviados ao Congresso. O primeiro altera o modelo atual de contrato de _____ para um sistema de _____; o segundo, cria a Petro-sal, estatal que vai gerenciar o pré-sal; o terceiro, estabelece um Fundo Social para gerir e distribuir os recursos e o último prevê a capitalização da Petrobras.

(Disponível em: <<http://g1.globo.com/Noticias/Politica/0,,MUL1293588-5601,00-ENTENDA+A+TRAMITACAO+DOS+PROJETOS+DO+PRESAL+NO+CONGRESSO.html>>. Acesso em: 15 ago. 2009.)



(Disponível em: <http://www.suapesquisa.com/geografia/petroleo/camada_pre_sal.htm>. Acesso em 15 ago. 2009.)

16

Nas discussões sobre o projeto do pré-sal, um dos pontos que vem gerando debates acirrados é sobre qual modelo seria adotado para a sua exploração.

Assinale a alternativa que corretamente preenche a lacuna do texto citado.

- a) partilha; extração
- b) concessão; exploração
- c) extração; retirada
- d) escavação; exploração
- e) concessão; partilha**

17

Sobre a ocorrência do pré-sal, conforme ilustrado no mapa e na figura, é correto afirmar:

- a) As reservas do pré-sal recebem esta denominação por estarem localizadas abaixo do nível do mar, constituindo-se na maior jazida de sal descoberta até hoje, cujas camadas podem chegar a ter até 2 km de espessura.
- b) Os técnicos ainda não conseguiram estimar a quantidade total de gás natural a ser extraído, pois não se sabe exatamente qual a intensidade da camada pré-sal. Nos dois campos a serem explorados a estimativa é de que as reservas cheguem a 12 bilhões de toneladas.
- c) A camada pré-sal é um gigantesco reservatório de petróleo e gás natural, localizado nas Bacias de Santos, Campos e Espírito Santo (região litorânea entre os estados de Santa Catarina e o Espírito Santo).**
- d) Em abril de 2008, a Petrobras começou a explorar petróleo da camada pré-sal em altíssimas quantidades. Esta exploração vem ocorrendo no Campo de Tupi, 3 a 5 mil metros abaixo do nível do mar.
- e) A produção na camada pré-sal se justifica por investimentos de baixo custo tecnológico necessários para a exploração do petróleo, em função da rasa profundidade das reservas, que chegam a alcançar menos de mil metros abaixo do nível do mar.

18

Leia o texto a seguir:

Nos anos 1970, o Oeste paranaense passou por uma profunda mudança tecnológica na sua base produtiva agrária, fato que propiciou a ocupação de novas áreas e reestruturação das tradicionais, ocasionando uma forte migração rural para os grandes centros urbanos do Estado e da região e, principalmente, para outros estados

(Adaptado de: PIFFER, M. Apontamentos sobre a base econômica da região Oeste do Paraná. In: CASSIMIRO FILHO, F.; SHIKIDA, P. F. A. (Orgs.) *Agronegócio e Desenvolvimento regional*. p. 57-84. EDUNIOESTE: Cascavel, 1999.)

Com base no texto e nos conhecimentos sobre as tendências do crescimento da população urbana e rural nos últimos decênios do século XX, identifique as alternativas que contêm alguns dos principais fatores que influenciaram o crescimento e a localização da população no Oeste paranaense, particularmente a população rural:

- I. Dispersão relativa da população rural no espaço regional.
- II. Esgotamento tardio da fronteira agrícola nessa área da região Sul do Brasil.
- III. Dispersão espacial dos núcleos urbanos atrelados a um continuum urbano-rural no entorno de núcleos urbano-industriais, o que denota uma particularidade no contexto paranaense.
- IV. Esgotamento precoce da fronteira agrícola devido ao intensificado processo de industrialização da região e o conseqüente aumento do número de núcleos urbanos.

Assinale a alternativa correta.

- a) Somente as afirmativas I e IV são corretas.
- b) Somente as afirmativas II e III são corretas.
- c) Somente as afirmativas III e IV são corretas.
- d) Somente as afirmativas I, II e III são corretas.**
- e) Somente as afirmativas I, II e IV são corretas.

Leia os textos a seguir e responda às questões 19 e 20.

Texto I

Dados do IBGE (2000), apontam para a configuração de uma hierarquia da rede urbana no Brasil com a classificação de quatro categorias de estudo:

- Metrôpoles globais, nacionais e regionais (13 centros urbanos, exceto Manaus)
- Centros regionais (16 centros, com 13 aglomerações urbanas não-metropolitanas). Ex: Ribeirão Preto - SP, Londrina - PR, Florianópolis - SC, Uberlândia - MG, entre outras.
- Centros sub-regionais 1 e 2 (82 centros urbanos, sendo 31 CSR 1 e 51 CSR 2). Exs: CSR1: Maringá - PR; Joinville - SC; Criciúma - SC; São Carlos - SP; Uberaba - MG, entre outras.
- Centros de expressão local e cidades pequenas (o restante dos municípios do país).

Texto II

Dados do Instituto de Pesquisa Econômica Aplicada – IPEA (1999) mostram que o processo de urbanização no Brasil, nos anos 80 e 90, levou à formação de 12 metrôpoles e 37 aglomerações urbanas não metropolitanas, concentrando aproximadamente 47% da população do país, segundo critérios estabelecidos por aquele instituto.

(Santos, E. C. *Caracterização do sistema urbano brasileiro e seus principais problemas*. Ensaio. Curitiba, 2005.)

19

Sobre a urbanização, é correto afirmar:

- A complexidade da questão urbana no Brasil é relativa principalmente à continentalidade do território ao ritmo e características da sua ocupação territorial, às características específicas do processo histórico e de desenvolvimento do país e ao ritmo e características específicas do processo de urbanização brasileiro.**
- O padrão de distribuição das cidades pelo território, resultante do nível de urbanização, é dado por fatores independentes que determinam a forma da rede urbana e o tamanho das cidades dentro do sistema urbano.**
- A rede urbana em sua distribuição espacial pelo território nacional é acentuadamente homogênea e desconcentrada, com características e problemas comuns a quase todas as cidades, independentemente de seus respectivos tamanhos.**
- A configuração atual da rede urbana brasileira mostra que enquanto 13 municípios – com mais de 1 milhão de habitantes – respondem por mais de 20% de toda a população do país, tem-se milhares de municípios – com menos de 20 mil habitantes – concentrando menos de 20% da população.**

Assinale a alternativa correta.

- Somente as afirmativas I e IV são corretas.**
- Somente as afirmativas II e III são corretas.
- Somente as afirmativas III e IV são corretas.
- Somente as afirmativas I, II e III são corretas.
- Somente as afirmativas I, II e IV são corretas.

20

Sobre a rede urbana brasileira, um dos critérios adotados para a classificação das cidades é o tamanho. Com relação ao tamanho das cidades brasileiras, pode-se afirmar:

- Enquadram-se na caracterização de metrôpoles as cidades brasileiras que possuem mais de 500 mil habitantes. Apresentam-se condensadas por uma extensa porção do território ocupado por assentamentos populacionais de baixa renda.
- O Brasil atualmente vem presenciando uma estabilidade no crescimento urbano metropolitano. Uma das razões mais plausíveis deve-se ao enfraquecimento das correntes migratórias para as grandes cidades brasileiras.
- As cidades médias, caracterizadas como Centros Regionais pelo IBGE, devem ser entendidas como aquelas com menos de 500 mil habitantes. São centros regionais com estrutura urbana semelhante à das metrôpoles e seus problemas referem-se ao crescente adensamento com verticalização central e dos anéis intermediários.
- Cidades de grande porte, caracterizadas como Centros Sub-Regionais segundo o IBGE, são aquelas com população até 500 mil habitantes. Apresentam pequenas indústrias e comércio pulverizados na malha urbana com problemas de infraestrutura e boa acessibilidade.
- As cidades de pequeno porte, caracterizadas pelo IBGE, são entendidas como aquelas com população até 100 mil habitantes. Com relação à concentração industrial, pela própria ocupação desordenada verificada no território, têm suas pequenas indústrias localizadas dentro da malha urbana.**

Observe os quadrinhos sobre mercado de escravos a seguir:



(UDERZO, A.; GOSCINNY, R. Asterix – *Os louros de César*. Rio de Janeiro: Companhia Editorial Brasileira, s.d.)

Na imagem, os criadores de Asterix se referem a um aspecto importante da sociedade romana no final do período republicano. Trata-se:

- da utilização em larga escala do trabalho escravo nas províncias romanas, como a Gália, devido à imposição pelos conquistadores aos povos conquistados de seu modo de produção escravista.
- do caráter mercadológico dos escravos no mundo antigo, o que impedia aos ex-escravos alforriados e a seus descendentes a ascensão à cidadania e a sua plena integração à sociedade romana.
- da escravização por dívidas dos plebeus de Roma e de suas províncias, que, tendo sido empobrecidos pelas guerras civis e destituídos de suas terras, tinham se tornado dependentes dos patrícios romanos.
- do desenvolvimento da escravidão mercadoria, em Roma e na Península Itálica, associado ao sucesso das conquistas e ao aumento do número de escravos advindos das capturas de prisioneiros de guerra.**
- da escravidão voluntária e temporária de estrangeiros, como os personagens Asterix e Obelix, que buscavam nos mercados de escravos da Roma antiga uma forma de ascender à cidadania romana após sua manumissão.

Leia o texto a seguir:

Algumas medidas de Licurgo diferiram daquelas da maior parte dos povos. Em outras cidades, cada qual governa seus filhos, domésticos e bens. Licurgo, desejoso que os cidadãos pudessem ajudar uns aos outros, permitiu que cada um pudesse mandar, igualmente, em seus e em filhos de outros. [...] Há, ainda, outros costumes contrários aos da maioria dos gregos, estabelecidos, em Esparta, por Licurgo. Em outras cidades, sabe-se, todos tentam ganhar o máximo de dinheiro possível. Uns são agricultores, outros armadores, comerciantes ou artesãos. Em Esparta, contudo, Licurgo proibiu que os homens livres exerçam qualquer atividade lucrativa e estabeleceu que as únicas atividades aceitáveis fossem aquelas que se ligam à liberdade da cidade. Ademais, como buscar a riqueza neste país que, graças a Licurgo, ter estabelecido para todos a mesma contribuição alimentar e o mesmo tipo de vida, impediu-se que se ambicione a fortuna, devido aos prazeres que ela proporciona?

(Xenofonte, A constituição Lacedemônica, 6-7. In: FUNARI, P. P. A. *Antiguidade Clássica. A história e a cultura a partir dos documentos*. 2ª ed. Campinas: Editora da Unicamp, 2003, p. 102.)

Xenofonte contrapõe, nesse excerto, os costumes dos esparciatas aos de outros povos da Grécia Antiga. Com base no texto e nos conhecimentos sobre o tema, analise as seguintes afirmações:

- A busca do lucro não era uma característica comum à maioria das cidades gregas, já que se tratavam de sociedades agrárias voltadas para a auto-suficiência.
- Graças à igualdade estabelecida entre os homens livres por sua constituição, Esparta se tornou, para o mundo grego, um exemplo de democracia.

III. Em Esparta, a exploração do trabalho de uma comunidade dependente fez com que os homens livres não precisassem, necessariamente, se dedicar às atividades lucrativas.

IV. A disciplina imposta aos esparciatas e a austeridade de seu modo de vida favoreceram o poderio militar de Esparta, mas também a conservação de suas instituições oligárquicas.

Assinale a alternativa correta.

- a) Somente as afirmativas I e II são corretas.
- b) Somente as afirmativas II e IV são corretas.
- c) Somente as afirmativas III e IV são corretas.**
- d) Somente as afirmativas I, II e III são corretas.
- e) Somente as afirmativas I, III e IV são corretas.

23

Entre os séculos VIII e VI a.C. os gregos e a civilização grega conheceram uma notável expansão, com a criação de cidades ou “colônias” em torno do Mediterrâneo e do Mar Negro.

Sobre esse processo, é correto afirmar:

- a) As colônias gregas eram entrepostos comerciais dependentes e administrados por membros das famílias residentes na metrópole, que asseguravam a transferência de matérias-primas e de riquezas da periferia para o centro.
- b) As colônias gregas, a exemplo das colônias romanas, eram povoações constituídas a partir da transferência de indivíduos num objetivo de controlar administrativamente uma cidade ou região recentemente conquistada pela metrópole.
- c) A fundação de colônias pelos gregos, como aconteceria depois com os romanos, visava, antes de tudo, à conquista de novas terras para assegurar o assentamento dos veteranos dos exércitos metropolitanos.
- d) A colonização grega insere-se no contexto da expansão imperialista de cidades-Estado como Atenas, pois assegurava a exação de tributos e o controle político da metrópole sobre suas antigas cidades aliadas.
- e) As colônias gregas, embora conservassem laços culturais e comerciais com suas metrópoles, eram povoações completamente independentes, constituídas pelos excluídos por diversos motivos que deixavam suas cidades à procura de novas terras para se instalar.**

24

Leia o documento transcrito a seguir:

Voltando-se, a partir daí, para a reorganização do Estado, César reformou o calendário [...]. Completou o Senado, criou patrícios, ampliou o número dos pretores, edis, questores e também dos magistrados inferiores; reabilitou os cidadãos cassados por decisão dos censores, ou condenados por crime eleitoral em sentença judicial. Passou a partilhar com o povo as eleições: exceção feita aos que concorriam ao consulado, uma metade dos candidatos às outras magistraturas era eleita por vontade popular, a outra metade ele é que escolhia. [...] Promoveu o recenseamento do povo, não de acordo com o costume e o lugar tradicional, mas por bairros, através dos proprietários das habitações coletivas. Dos trezentos e vinte mil que recebiam trigo do Estado ele os reduziu a cento e cinquenta mil; para que algum dia, em razão do recenseamento, não viessem a ocorrer novos distúrbios, determinou que anualmente, para a vaga dos mortos, fosse feito pelo pretor o sorteio dos que não tinham sido incluídos entre os inscritos. [...] Dissolveu todas as associações, salvo as constituídas desde tempos remotos. Aumentou as penas dos crimes; e como os ricos tinham mais facilidade para delinquir, porque podiam se exilar mantendo seus patrimônios, ele, de acordo com o que escreve Cícero, puniu os assassinos com a perda total dos bens e os demais, com a metade.

(Adaptado de: Suetônio, *O divino Júlio*, 40-42. In: SUETÔNIO e PLUTARCO, *Vidas de César*, tradução e notas de Antonio da S. Mendonça e Ísis B. da Fonseca. São Paulo: Estação Liberdade, 2007, p. 67-73.)

Suetônio descreve, nessa passagem, uma atividade reformadora de uma nova etapa da história romana. Nesse contexto e com base no documento transcrito, analise as afirmativas abaixo quanto à significação dessas reformas:

- I. A ampliação do número de senadores e de magistrados, a criação de novos patrícios e a reforma do sistema eleitoral revelam o apreço de César pelas tradições republicanas e sua tentativa de restaurá-las.
- II. O esvaziamento das eleições e a dissolução das associações populares inserem-se no contexto da substituição da política de massa pela política dos favores, centrada em um governo forte e pessoal à maneira helenística.

III. O cadastramento do número dos assistidos pelo Estado com direito à alimentação gratuita tinha por objetivo garantir o sustento exclusivo dos mais pobres, para evitar tumultos que poderiam ser causados pelos desocupados.

IV. A diminuição do número de assistidos pelo Estado não contestava o direito dos cidadãos a esse privilégio, mas representava um afastamento do programa de distribuição indiscriminada de subsídios, defendida pelos líderes “populares” e reivindicada pela plebe urbana de Roma, como forma de participação nos benefícios das conquistas.

Assinale a alternativa correta.

- a) Somente as afirmativas I e II são corretas.
- b) Somente as afirmativas II e IV são corretas.**
- c) Somente as afirmativas III e IV são corretas.
- d) Somente as afirmativas I, II e III são corretas.
- e) Somente as afirmativas I, III e IV são corretas.

25

Leia o texto a seguir:

[Senhor] segui os seguintes procedimentos em relação aos que se me apresentaram como cristãos. Perguntei-lhes, pessoalmente, se eram cristãos. Aos que confessavam, perguntei-lhes duas, três vezes. Os que não voltavam atrás foram executados. Qualquer que fosse o sentido de sua fé, sabia que sua pertinácia e obstinação tinham de ser punidas. Outros, possuidores da cidadania romana, mantiveram-se na loucura e foram enviados para julgamento em Roma. [...] Afixou-se, então, um cartaz, sem assinatura, com um grande número de nomes. Os que negavam serem, ou terem sido, cristãos, se evocassem os deuses, segundo a fórmula que lhes ditava, e se [...] blasfemassem Cristo [...] – considere apropriado liberar... A questão pareceu-me digna de sua atenção, em particular devido ao grande número de envolvidos. Há muita gente, de toda idade, condição social, de ambos os sexos, que estão ou estarão em perigo. Não apenas nas cidades, como nos vilarejos e nos campos, expande-se o contágio dessa superstição.

(Carta de Plínio, o moço, ao imperador Trajano, de 112 d.C. (Cartas 10,96), “Processos contra os cristãos”. In: FUNARI, P. P. A. *Antigüidade Clássica. A história e a cultura a partir dos documentos*. 2ª ed. Campinas: Editora da Unicamp, 2003, p. 91-92.)

Essa carta de Plínio, então governador da Bitínia, ao imperador Trajano é um documento importante sobre a natureza e as razões das primeiras perseguições aos cristãos.

Com base no documento e nos conhecimentos sobre o tema, considere as seguintes afirmativas:

- I. Os cristãos eram acusados de perturbar a tranqüilidade social e religiosa, por se mostrarem, aos olhos da maioria pagã, loucos, ímpios e desdenhosos dos deuses e das autoridades.
- II. O cristianismo, nos tempos de Trajano, era considerado uma ameaça à segurança do Estado romano por se tratar do contágio de um culto estrangeiro, promovido por pobres e escravos.
- III. Sob o governo do imperador Trajano, o cristianismo já era visto como um grave problema pelo poder central, que se responsabilizava pela promoção da perseguição como uma questão de política deliberada.
- IV. As primeiras perseguições tinham um caráter essencialmente local, sendo, muitas vezes, promovidas por governadores como Plínio, pressionados pela população local e pelos líderes cívicos.

Assinale a alternativa correta.

- a) Somente as afirmativas I e IV são corretas.**
- b) Somente as afirmativas II e III são corretas.
- c) Somente as afirmativas III e IV são corretas.
- d) Somente as afirmativas I, II e III são corretas.
- e) Somente as afirmativas I, II e IV são corretas.

Leia o texto a seguir:

Em função da causa emancipatória [na América] acionou-se a ideologia liberal importada da Europa. No Velho Mundo, tal ideologia tivera o objetivo de promover a ascensão política da burguesia e extirpar os obstáculos mercantilistas à expansão do projeto capitalista. No Novo Mundo, ela foi também usada para extirpar obstáculos mercantilistas mas não para levar uma nova classe ao poder, e sim para consolidar, pelo contrário, a que já era tradicionalmente dominante e garantir-lhes os cargos de mando em lugar dos administradores metropolitanos que representavam o velho regime, já em franca decadência. [...] Uma vez completadas as guerras de independência, as elites locais assumiram o poder político como herdeiras da autoridade colonial e não como instrumentos de transformação.

(LOPEZ, L. R. *História da América Latina*. Porto Alegre: Mercado Aberto, 1989., p.71.)

Sobre a crise do sistema colonial e a formação dos Estados Nacionais nas Américas anglo-hispânica e portuguesa, é correto afirmar:

- I. A crise do sistema colonial português teve início no século XVII quando propostas de cunho liberal defendiam o republicanismo como sistema político, e o fim da escravidão negra como base da economia.
- II. O pacto colonial – política mercantilista que definia que as colônias só poderiam comercializar com a metrópole – constituiu-se em um dos motivos que levaram a elite americana a empreender as emancipações na América espanhola.
- III. Na América hispânica, as revoltas políticas pela emancipação das colônias foram promovidas por camponeses e indígenas, alcançando a redistribuição das terras, liberdade e também igualdade.
- IV. A independência da colônia portuguesa – o Brasil – deu-se de forma menos conturbada, sem lutas, diferente do ocorrido nas colônias espanholas. Tal característica é perceptível pela manutenção do sistema monárquico.

Assinale a alternativa correta.

- a) Somente as afirmativas I e II são corretas.
- b) Somente as afirmativas II e IV são corretas.**
- c) Somente as afirmativas III e IV são corretas.
- d) Somente as afirmativas I, II e III são corretas.
- e) Somente as afirmativas I, III e IV são corretas.

Sobre a a revolução industrial, cultura e trabalho na Europa, nas colônias anglo-hispânicas e no Brasil, é correto afirmar:

- I. A Revolução Industrial, fenômeno que marcou a passagem do sistema de produção agrário e artesanal para o industrial, transformou as formas de sobrevivência da sociedade inglesa. Grande parte dos trabalhadores foi destituída dos meios de produção, obrigada a vender sua força de trabalho e a receber salários que comumente eram insuficientes para a sobrevivência das famílias.
- II. A era moderna teve início com a Revolução industrial na Inglaterra. Reflexo de tal modernidade está no fato de que no século XVIII, as mulheres, até então vinculadas ao lar e responsáveis pela criação dos filhos e cuidados com o marido, com a grande oferta de empregos, puderam sair daquele espaço que era privado para lançarem-se no espaço público, especializando-se e concorrendo com homens no setor têxtil e metalúrgico.
- III. No século XIX, trezentos anos após o início da industrialização, viveu-se a chamada Segunda Era da Revolução Industrial, de caráter digital. Este período ficou marcado pela inclusão e tratamento igualitário entre homens e mulheres nas frentes de trabalho e o fim da utilização da mão de obra infantil nas indústrias.
- IV. O empobrecimento e penúria causados pela dinâmica do capitalismo pós Revolução Industrial, levou mulheres e crianças para o trabalho nas fábricas. Esta categoria de trabalhadores cumpria as mesmas tarefas e quantidade de horas que os homens, mas, por sua condição marginal, recebiam salários inferiores a eles.

Assinale a alternativa correta.

- a) Somente as afirmativas I e IV são corretas.**
- b) Somente as afirmativas II e III são corretas.
- c) Somente as afirmativas III e IV são corretas.
- d) Somente as afirmativas I, II e III são corretas.
- e) Somente as afirmativas I, II e IV são corretas.

Leia os textos a seguir:

A agressão da conquista espanhola e as transformações econômicas e sociais impostas pelo sistema colonial, desestruturaram o aparato cultural e simbólico das populações autóctones da América, advindo entre elas um sentimento de desreferencialização do mundo.

(FERREIRA, J. L. *Conquista e colonização da América Espanhola*. São Paulo: Ática, 1992. p. 67.)

Quando os espanhóis perguntavam aos índios (e isto acontecia não uma vez, mas frequentemente), se eram cristãos, o índio respondia: “Sim, senhor, já sou um pouco cristão, pois já sei mentir um pouco; um dia saberei mentir muito e serei muito cristão”.

(TODOROV, T. *A conquista da América: a questão do outro*. São Paulo: Martins Fontes, 1988. p. 87.)

Com base nos aspectos mencionados nesses textos, sobre características da conquista da América, é correto afirmar que

- I. o encontro entre europeus e nativos e as evidentes diferenças culturais, religiosas e sociais levou os primeiros a colocar em prática o processo de conquista com cautela, observando as particularidades dos hábitos e costumes de cada civilização, encontradas na América de colonização portuguesa e espanhola.
- II. os padres jesuítas, no Brasil, percorriam as comunidades nativas cristãs, punindo com a inquisição e excomunhão os indígenas evangelizados que recusassem a aceitar a prática cristã de serem missionários nas bandeiras do território português.
- III. a propagação da religião católica com a prática da punição àqueles que se recusassem a aceitá-la explica a adoção massiva do cristianismo na América de colonização portuguesa e o processo da evangelização neste território.
- IV. aos povos nativos americanos foi imposto o catolicismo como um aspecto da dominação colonial, embora não tenha surtido tanto efeito em função da indiferença das populações dominadas e da dificuldade de entender a esfera e o valor religioso cristão, que era diferente da do indígena.

Assinale a alternativa correta.

- a) Somente as afirmativas I e IV são corretas.
- b) Somente as afirmativas II e III são corretas.
- c) Somente as afirmativas III e IV são corretas.**
- d) Somente as afirmativas I, II e III são corretas.
- e) Somente as afirmativas I, II e IV são corretas.

Leia o texto a seguir:

A partir do século XIII, foram-se definindo por uma série de batalhas algumas fronteiras da Europa que, no caso da França, da Inglaterra e da Espanha, permanecem aproximadamente as mesmas até hoje. Dentro das fronteiras foi nascendo o Estado como uma organização política centralizada, cuja figura dominante – o príncipe – e a burocracia em que se apoiava tomaram contornos próprios que não se confundiam com os grupos sociais mesmo os mais privilegiados, como a nobreza. Esse processo durou séculos e alcançou seu ponto decisivo entre 1450 e 1550.

Também ocorreu uma expansão geográfica da Europa cristã, antecessora em outras condições da expansão marítima iniciada no século XV, pela reconquista de territórios ou a ocupação de novos espaços. A Península Ibérica foi sendo retomada dos mouros; o Mediterrâneo deixou de ser um 'lago árabe', onde os europeus não conseguiam sequer colocar um barquinho; os cruzados ocuparam Chipre, a Palestina, a Síria, Creta e as ilhas do Mar Egeu; no noroeste da Europa, houve expansão inglesa na direção do País de Gales, da Escócia e da Irlanda; no leste europeu, alemães e escandinavos conquistaram as terras do Báltico e as habitadas pelos eslavos.

(FAUSTO, B. *História do Brasil*. São Paulo: USP: Fundação para o Desenvolvimento da Educação, 1996. p. 20.)

Com base no texto, considere as afirmativas a seguir:

- I. A península ibérica, que vivenciou a ocupação de parte de seus territórios pelos muçulmanos – denominados mouros – deu início ao processo de formação de seu Estado com a luta dos cristãos para a retomada dos espaços ocupados por estes habitantes de origem árabe, e que ficou conhecida como Reconquista.
- II. Um dos aspectos da colonização do continente recém-descoberto – denominado América – deveu-se à preocupação das nações espanhola e portuguesa em relação à prática religiosa dos habitantes nativos. Estas nações, católicas, empreenderam um processo de evangelização cristã para as diferentes culturas indígenas que habitavam o Novo Mundo.

III. Espanhóis e portugueses, que iniciaram conjuntamente o processo de expansão marítima, acordaram que as terras do Novo Mundo deveriam ser repartidas de maneira igualitária. A Espanha, com sua superioridade científica e militar, tentou romper o acordo, levando tais nações à arbitragem do Vaticano que com a bula papal Joao XXIII deu origem à formulação do Tratado de Tordesilhas.

IV. A Espanha finalizou seu processo de centralização do poder monárquico por volta do ano de 1492, quando foram expulsos os últimos habitantes árabes de seu território – ainda presentes na região de Granada. A partir de então, entrou para o ciclo das grandes navegações marítimas pelo Atlântico, que já vinha sendo desenvolvido por Portugal.

Assinale a alternativa correta.

- a) Somente as afirmativas I e IV são corretas.
- b) Somente as afirmativas II e III são corretas.
- c) Somente as afirmativas III e IV são corretas.
- d) Somente as afirmativas I, II e III são corretas.
- e) Somente as afirmativas I, II e IV são corretas.**

30

Sobre a escravidão e demais formas de trabalho compulsório no Brasil e na América, é correto afirmar:

- a) O sucesso da colonização do território brasileiro deu-se em função das Capitânicas Hereditárias e o conseqüente comércio de terras empreendido pelos seus proprietários, conhecidos como donatários.
- b) Como estratégia de conquista e dominação dos espaços e povos pertencentes ao Novo Mundo, os espanhóis destruíram civilizações nativas e reduziram os sobreviventes à servidão.**
- c) A mão de obra escrava africana, utilizada nas colônias espanholas, constituiu-se numa grande fonte de renda por oferecer aos proprietários de terras uma forma mais eficaz e ágil de exploração das terras coloniais.
- d) Na América espanhola, a mineração contou com a mão de obra nativa e, os que não colaboravam recusando-se ao trabalho eram enviados à Espanha, transformados em escravos da Coroa.
- e) Nas colônias do oeste dos EUA, devido à ausência de mão de obra escrava de origem africana, recrutou-se para trabalho compulsório nas minas e em outros serviços as civilizações nativas.

31

Sobre a sociedade do século XX é correto afirmar:

- a) A crise econômica de 1929 foi causada pelo excesso de intervenção do Estado norte-americano na economia; a Depressão Mundial foi combatida e superada através do estímulo à liberdade do mercado financeiro.
- b) Com o surgimento dos meios de comunicação de massa, as vanguardas culturais se voltaram para o ideal de pureza da arte, enfatizando a perfeição técnica das obras, fazendo-as reproduzir ao máximo a natureza.
- c) A coletivização das terras na União Soviética, durante o regime de Josef Stalin, consistiu em transformar todos os agricultores em pequenos proprietários de terra, que podiam assim vender o excedente da produção no mercado.
- d) Episódios de antissemitismo ocorreram na Europa desde o período medieval, mas foram agravados, no século XX, com a ascensão do movimento nacional-socialista na Alemanha, onde a perseguição aos judeus tornou-se política de Estado.**
- e) Após a Segunda Guerra Mundial, os Estados Unidos vivenciaram uma crise econômica sem precedentes, devido ao excesso de gastos da nação com a guerra e a falta de mercado consumidor interno para os produtos industrializados.

32

Sobre os Estados Unidos no século XIX, considere as afirmativas:

- I. A “Marcha para o Oeste” efetou-se com conflitos com os povos nativos das regiões ocupadas, empurrando-os mais para oeste ou mesmo exterminando-os.
- II. Após a independência, a maior fonte de controvérsia política foi a definição do alcance do poder do Estado Nacional (União), em relação aos poderes dos estados da federação.
- III. A expansão territorial dos Estados Unidos efetou-se através da aquisição de terras de outros países (Louisiana, Flórida), pela guerra (Texas, Califórnia, Novo México) e acordo diplomático (Oregon).
- IV. Os governos dos Estados Unidos combateram a imigração estrangeira, exigindo vistos de entrada e punindo severamente os que entravam ilegalmente no país.

Assinale a alternativa correta.

- a) Somente as afirmativas I e IV são corretas.
- b) Somente as afirmativas II e III são corretas.
- c) Somente as afirmativas III e IV são corretas.
- d) Somente as afirmativas I, II e III são corretas.**
- e) Somente as afirmativas I, II e IV são corretas.

33

Sobre a sociedade européia da Era Moderna é correto afirmar:

- a) O fluxo de ouro e prata das Américas, na Europa dos séculos XVI e XVII, acabou por produzir um desequilíbrio monetário que beneficiou as economias dos países ibéricos e prejudicou, com alta inflação, as economias da Inglaterra, França e Holanda.
- b) Com a Contrarreforma, a Igreja Católica absorveu as críticas dos reformadores protestantes, promoveu uma rigorosa transformação interna e ofereceu acordo para a pacificação entre as várias correntes do cristianismo.
- c) A introdução de exércitos regulares, a criação de burocracias permanentes e de sistemas tributários nacionais, a codificação do direito e a organização regulamentada de mercados nacionais unificados constituem a base da centralização efetuada pelas monarquias absolutas.**
- d) No período conhecido como Renascimento Cultural e Científico houve um esforço generalizado por recuperar a cultura medieval, que até então estava sufocada pela hegemonia da cultura da Antiguidade greco-romana.
- e) A expansão do capitalismo na Europa Moderna produziu o Antigo Regime, caracterizado por grande mobilidade social entre as ordens sociais da Aristocracia, Burguesia e Proletariado.

34

Sobre a questão da mão de obra no Brasil do século XIX, considere as afirmativas:

- I. As primeiras experiências com mão de obra imigrante foram problemáticas, pois o acesso à propriedade de terra, mesmo pequena, era muito restrito. Os imigrantes já chegavam ao Brasil endividados pelos custos da viagem, paga pelos proprietários rurais, e estes tratavam os trabalhadores estrangeiros livres como se fossem escravos.**
- II. O fim da escravidão no Brasil foi um longo processo de acomodação das tensões entre o Governo imperial e os proprietários de escravos. Leis de liberação gradativa que foram aprovadas, somente eram cumpridas aquelas que não oneravam os senhores de escravos, como a lei dos sexagenários.**
- III. O planejamento elaborado pelo Governo Imperial para a substituição do trabalho escravo pelo trabalho livre, com o livre acesso à propriedade da terra e à educação para os ex-escravos e seus descendentes, foi o responsável, nas décadas seguintes, pela melhoria nos níveis de vida da população de origem africana no país.**
- IV. Diferentemente da imigração européia em São Paulo, direcionada prioritariamente para suprir de braços a lavoura cafeeira, a imigração de alemães e italianos no sul do Brasil deu-se através da colonização, em regime de pequena propriedade.**

Assinale a alternativa correta.

- a) Somente as afirmativas I e IV são corretas.
- b) Somente as afirmativas II e III são corretas.
- c) Somente as afirmativas III e IV são corretas.
- d) Somente as afirmativas I, II e III são corretas.
- e) Somente as afirmativas I, II e IV são corretas.**

35

Sobre o Brasil no século XX, é correto afirmar:

- a) Nos anos 1960, o movimento musical intitulado “Jovem Guarda” aglutinou os movimentos de resistência cultural ao regime militar, colocando nas paradas de sucesso várias canções de protesto à ditadura estabelecida.
- b) Instituído por Getúlio Vargas em 1937, o “Estado Novo” estabeleceu um regime de democracia popular, com apoio dos socialistas e comunistas, o que causou oposição permanente nos partidos mais conservadores, que, após intensa campanha, conseguiram vencê-lo nas eleições de 1945.

- c) Como a economia brasileira era baseada essencialmente na exportação de café, as consequências da crise de 1929 e da grande Depressão Mundial que se seguiu não afetaram o país, uma vez que tal crise somente atingiu os países que tinham mercados de capitais avançados.
- d) **Contra políticos e empresários que afirmavam que o país não possuía capitais suficientes para a pesquisa e prospecção, a campanha “O Petróleo é Nosso”, culminou com a criação da Petrobrás, em 1953, estabelecendo o monopólio estatal da exploração do petróleo.**
- e) Durante o Regime Militar (1964-1985), o “Milagre Econômico” consistiu na política de privilegiar a ascensão dos pobres para a classe média, através da concessão de estímulos diretos em dinheiro às famílias mais carentes.

36

Sobre a América Latina Colonial, considere as afirmativas:

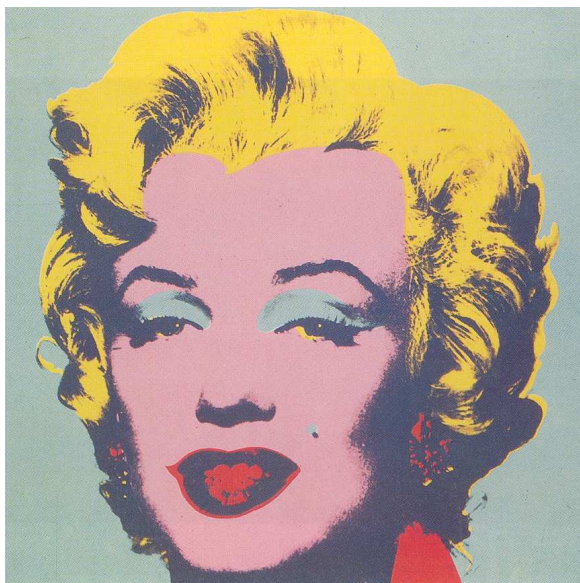
- I. A organização do trabalho colonial na América Espanhola baseou-se na exploração da mão de obra indígena, em formas variadas de servidão (como a encomienda e a mita), e no uso, em algumas regiões, do trabalho escravo africano.
- II. Na organização social das colônias espanholas na América, os brancos nascidos na América constituíram os criollos, grupo que concentrou a propriedade de terra e que tinha acesso restrito às mais altas funções dirigentes nos sistemas administrativo, judiciário e militar, privativos dos brancos nascidos na Espanha.
- III. No processo de independência das colônias espanholas na América, prevaleceu a proposta de Simon Bolívar (Bolívarismo), na qual os interesses particulares das novas nações eram mais importantes que uma unificação artificial baseada no passado comum da colonização ibérica.
- IV. Na colônia francesa do Haiti, a aliança entre os escravos e a elite branca local, a favor da independência, foi vitoriosa contra o Estado francês, o que permitiu a dominação da minoria branca na ilha, depois da emancipação política.

Assinale a alternativa correta.

- a) **Somente as afirmativas I e II são corretas.**
- b) Somente as afirmativas II e IV são corretas.
- c) Somente as afirmativas III e IV são corretas.
- d) Somente as afirmativas I, II e III são corretas.
- e) Somente as afirmativas I, III e IV são corretas.

37

Observe a figura abaixo e responda à questão.



(WARHOL, A. *Marilyn*. 1967. Silk-screen sobre papel (91,5 cm x 91,5 cm). Museu de Arte Moderna de Nova York.)

Com base na figura e nos conhecimentos sobre a *Pop Art* é correto afirmar:

- a) O rosto de Marilyn Monroe é apresentado como uma máscara luminosa ressaltando na *Pop Art* sua função social enquanto uma personalidade de Hollywood.
- b) O autor do retrato de Marilyn é considerado como um dos principais expoentes da *Pop Art*, reconhecida como um produto da cultura de massa.**
- c) Marilyn, enquanto atriz famosa da década de 1960, será o tema mais utilizado em pinturas populares norte americanas.
- d) O processo de gravura por silk-screen utilizada na *Pop Art* tem por função disseminar a técnica aliada à pintura clássica.
- e) A referência da arte erudita nessa imagem está no uso do tema central, ou seja, a atriz Marilyn enquanto protagonista de filmes norte-americanos.

38

O filme *Rio, Zona Norte* dirigido por Nelson Pereira dos Santos nos anos 1950 mostra a vida de um favelado, compositor de sambas, lutando pelo sucesso e constantemente sendo ludibriado por intermediários oportunistas e, este favelado termina morrendo num acidente de trem. Este filme, juntamente com *Agulha no palheiro* (Alex Viany), *Rio, 40 graus* (Nelson Pereira dos Santos) e *O grande momento* (Roberto Santos) representam um novo paradigma de criação e produção para o cinema brasileiro.

Considerando as transformações culturais brasileiras nos anos 1950, é correto afirmar:

- a) Pautado na estética italiana, a cinematografia paulista procurava se aproximar das chanchadas e comédias carnavalescas produzidas pela companhia carioca Atlântida.
- b) Os conteúdos culturais do rádio e do cinema eram essencialmente da classe burguesa, consolidando uma enorme audiência de público.
- c) Os personagens e as situações dramáticas propostas pelos filmes da companhia Vera Cruz eram inspirados no cotidiano do povo brasileiro, suas dificuldades, valores e esperanças.**
- d) Os melodramas musicais, nos quais o carnaval era uma temática constante, apontam o gosto burguês do teatro de revista brasileiro.
- e) A reinvenção da cultura erudita rompe com a agitação de idéias e obras de cineastas, dramaturgos e atores ligados à política.

39

Leia o texto a seguir:

Os mercados podem escolher seus pobres em circuitos ampliados; o catálogo se enriquece, porque ali, agora, existem pobres pobres e pobres ricos. E existem também – sempre se descobre – pobres ainda mais pobres, menos difíceis, menos “exigentes”. Nada exigentes. Saldos fantásticos. Promoções por todo o lado. O trabalho pode não custar nada quando se sabe viajar. Outra vantagem: a escolha desses pobres, desses pobres pobres, empobrecerá os pobres ricos que, ficando mais pobres, próximos dos pobres pobres, serão por sua vez menos exigentes. Que bela época!

(FORRESTER, V. *O Horror econômico*, Trad. Álvaro Lorencini, São Paulo: UNESP, 1997, pp.101.)

Baseado no texto e nos conhecimentos sobre o tema neoliberalismo e globalização, considere as afirmativas:

- I. O processo de globalização empresarial pode escolher além das fronteiras nacionais, locais em que o trabalho possa ser apropriado com custos ínfimos.
- II. Os pobres ricos são menos exigentes no mercado de trabalho, por conta das promoções que atingem o seu potencial de consumo.
- III. Os fantásticos saldos para a contratação de trabalho nesta bela época são realizados pelo catálogo ampliado da possibilidade de contratação dos pobres no mercado.
- IV. A disputa de emprego no mundo do trabalho mundial pode tornar os pobres ricos mais pobres, se o mercado souber viajar em busca das promoções.

Assinale a alternativa correta.

- a) Somente as afirmativas I e II são corretas.
- b) Somente as afirmativas II e IV são corretas.
- c) Somente as afirmativas III e IV são corretas.
- d) Somente as afirmativas I, II e III são corretas.
- e) Somente as afirmativas I, III e IV são corretas.**

Leia o texto a seguir:

A Associação Internacional dos Trabalhadores é fundada em 1864, e não por monges conspirativos. O documento inaugural lido no ato público de Saint Martin's Hall em Londres – escrito por Marx –, termina com uma exortação aos operários para que dominem eles mesmos os mistérios da política internacional, pois a política das nações sempre condiciona as lutas operárias, concebidas por cima das fronteiras nacionais.

(GONZÁLES, H. *A comuna de Paris: os assaltantes do céu*. São Paulo: Brasiliense, 1981, pp.18-19.)

Baseado no texto e nos conhecimentos sobre o tema, considere as afirmativas:

- I. Bakunin e Marx são considerados conspiradores esquerdistas, envolvidos diretamente nas lutas revolucionárias do período, no entanto, eles possuem distinção entre si sobre o processo de encaminhamento das lutas.
- II. A igreja infiltra monges conspirativos na reunião realizada em Saint Martin's Hall e de suas exortações disfarçadas em normas de política internacional, sugerem a eliminação das fronteiras nacionais, atitude realizada pela instituição religiosa à qual pertencem.
- III. A primeira Associação Internacional dos Trabalhadores, apesar da presença de Marx, foi dominada pela ideologia religiosa proveniente da bula do papa Pio XI, que declara a importância do operário como servo da igreja.
- IV. A exortação do texto, da segunda metade do século XIX, indica a necessidade dos trabalhadores de compreenderem e, assim, desvendarem os mistérios das lutas políticas estabelecidas pelas fronteiras dos estados-nações.

Assinale a alternativa correta.

- a) **Somente as afirmativas I e IV são corretas.**
- b) Somente as afirmativas II e III são corretas.
- c) Somente as afirmativas III e IV são corretas.
- d) Somente as afirmativas I, II e III são corretas.
- e) Somente as afirmativas I, II e IV são corretas.



GABARITO

Questão	Alternativa correta	Assinalada
1	C	
2	E	
3	A	
4	A	
5	D	
6	B	
7	B	
8	E	
9	A	
10	C	
11	D	
12	D	
13	B	
14	D	
15	C	
16	E	
17	C	
18	D	
19	A	
20	E	
21	D	
22	C	
23	E	
24	B	
25	A	
26	B	
27	A	
28	C	
29	E	
30	B	
31	D	
32	D	
33	C	
34	E	
35	D	
36	A	
37	B	
38	C	
39	E	
40	A	