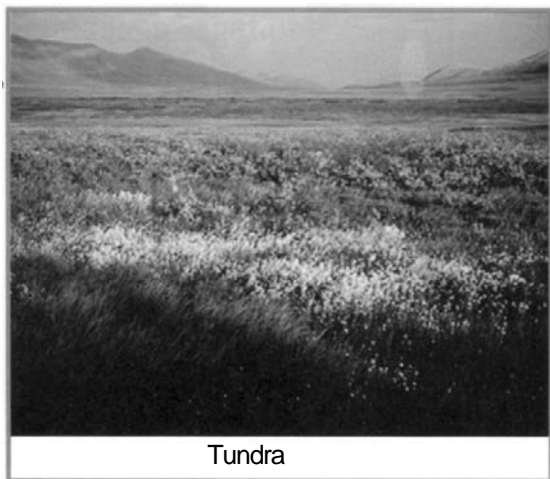

Geografia – QUESTÕES de 01 a 06

LEIA CUIDADOSAMENTE O ENUNCIADO DE CADA QUESTÃO, FORMULE SUAS RESPOSTAS COM OBJETIVIDADE E CORREÇÃO DE LINGUAGEM E, EM SEGUIDA, TRANSCREVA COMPLETAMENTE CADA UMA NA FOLHA DE RESPOSTAS.

INSTRUÇÕES:

- Responda às questões, com caneta de tinta AZUL ou PRETA, de forma clara e legível.
- Caso utilize letra de imprensa, destaque as iniciais maiúsculas.
- O rascunho deve ser feito no espaço reservado junto das questões.
- Na Folha de Respostas, identifique o número das questões e utilize APENAS o espaço correspondente a cada uma.
- Será atribuída pontuação ZERO à questão cuja resposta
 - não se atenha à situação apresentada ou ao tema proposto;
 - esteja escrita a lápis, ainda que parcialmente;
 - apresente texto incompreensível ou letra ilegível.
- Será ANULADA a prova que
 - NÃO SEJA RESPONDIDA NA RESPECTIVA FOLHA DE RESPOSTAS;
 - ESTEJA ASSINADA FORA DO LOCAL APROPRIADO;
 - POSSIBILITE A IDENTIFICAÇÃO DO CANDIDATO.

Questão 01 (Valor: 15 pontos)



A diversidade de paisagens vegetais do planeta está diretamente relacionada com os tipos de clima, de relevo e de solo onde elas se situam. A influência do clima é, sem dúvida, a mais relevante, havendo uma associação entre a paisagem vegetal e o ambiente climático característico, principalmente no que diz respeito à temperatura e à umidade.

Com base nessas informações e na observação das ilustrações, **localize** e **caracterize** as paisagens vegetais da tundra e da taiga.

Questão 02 (Valor: 20 pontos)

[...] Levantamentos aerofotogramétricos, possibilitados pelo Radambrasil, forneceram informações detalhadas que foram utilizadas para fundamentar uma nova classificação do relevo e de suas unidades.

Essa classificação associa as informações altimétricas com os processos de erosão, sedimentação e gênese — origem e formação do modelado terrestre — integrando-os, também, às estruturas geológicas nas quais ocorrem. O relevo brasileiro passa a ser classificado [através] de três formas: depressões, planaltos e planícies. (LUCCI; BRANCO; MENDONÇA, 2003, p. 311).

A partir da leitura do texto e dos conhecimentos sobre o relevo brasileiro, caracterize os **planaltos** e as **planícies**, considerando os processos de sua formação, e cite **um exemplo** de cada forma, indicando sua respectiva localização.

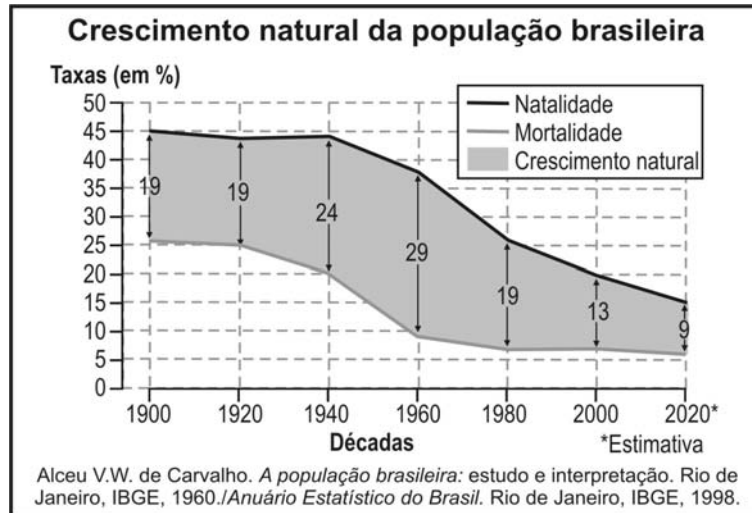
Questão 03 (Valor: 15 pontos)



“Oásis verdejantes, lagoas cristalinas, peixes. Os Lençóis Maranhenses têm o tamanho da maior cidade brasileira e as miragens do maior deserto do mundo. A diferença é que, no ‘exótico deserto’ do Brasil, tudo é absolutamente real.” (RIBEIRO, 1998, p. 41).

Com base na análise do texto, na observação da figura e nos conhecimentos sobre o Nordeste brasileiro, indique **a sub-região** na qual estão localizados os Lençóis Maranhenses e justifique a **formação de praias, dunas e lagoas** nesse trecho do litoral oriental dessa sub-região.

Questão 04 (Valor: 20 pontos)



Com base na análise do gráfico e nos conhecimentos sobre a população brasileira, defina **crescimento natural ou vegetativo** e explique a **evolução demográfica** do país, no século XX, indicando **duas causas** das elevadas taxas de mortalidade nas duas primeiras décadas, **duas medidas** adotadas pelo Estado nas décadas de 30/40 no combate a essa mortalidade e **uma consequência** dessas medidas nas décadas seguintes.

Questão 05 (Valor: 15 pontos)

A Terceira Revolução Industrial — ou Revolução Técnico-Científica — começou a tomar forma no final da Segunda Guerra Mundial, mas os seus efeitos têm se manifestado em todo o mundo, de forma mais intensa, nas últimas três décadas. Sua repercussão atinge o conjunto das atividades econômicas, as relações sociais e as relações entre a sociedade e a natureza. (LUCCI; BRANCO; MENDONÇA, 2005, p. 241).

Tomando como base a leitura do texto e os conhecimentos sobre a atividade industrial, cite **os principais efeitos positivos e negativos** provocados pela Revolução Técnico-Científica.

Questão 06 (Valor: 15 pontos)

No contexto da economia mundial globalizada, a disputa econômica entre as empresas tem como palco o mercado mundial. Vivemos rodeados por produtos das mais diversas origens, fabricados por empresas multinacionais bastante conhecidas.

[Elas] ampliaram seus mercados, vendem produtos em praticamente todos os países, aumentaram o número de filiais em todo o globo e compraram muitas empresas em vários países, principalmente nos subdesenvolvidos. (LUCCI; BRANCO; MENDONÇA, 2005, p. 128-129).

Considerando o texto, indique **três regiões geográficas** onde estão concentradas as maiores corporações industriais, financeiras e comerciais e cite **duas vantagens** oferecidas pelos países que visam à instalação de empresas multinacionais em seus territórios.

REFERÊNCIAS

LUCCI, E. A.; BRANCO, A. L.; MENDONÇA, C. **Geografia geral e do Brasil**: ensino médio. São Paulo: Saraiva, 2003.

_____. **Território e sociedade no mundo globalizado**: geografia geral e do Brasil: ensino médio. São Paulo: Saraiva, 2005. Adaptado.

RIBEIRO, R. O deserto vivo. **Terra**, São Paulo: Abril, ed. 77, ano 7, n. 9, set. 1998.

Fontes das ilustrações

BOLIGIAN, L.; BOLIGIAN, A. T. A. **Geografia**: espaço e vivência: ensino médio. São Paulo: Atual, 2004. p. 372. (Questão 04)

LUCCI, E. A.; BRANCO, A. L.; MENDONÇA, C. **Território e sociedade no mundo globalizado**: geografia geral e do Brasil: ensino médio. São Paulo: Saraiva, 2005. p. 527. (Questão 01)

RIBEIRO, R. O deserto vivo. **Terra**, São Paulo: Abril, ed. 77, ano 7, n. 9, set. 1998. p. 42. (Questão 03)

* * *