



Universidade de Brasília

**cespeUnB**  
Centro de Seleção e de Promoção de Eventos

Vestibular

1.º/2008

1.º Dia

Língua Estrangeira  
Linguagens e Códigos e Ciências Sociais  
Redação em Língua Portuguesa

Caderno | **VEGA**

Aplicação: 19/1/2008

LEIA COM ATENÇÃO AS INSTRUÇÕES ABAIXO.

- 1 Ao receber este caderno, confira atentamente se o tipo de caderno — VEGA — coincide com o que está registrado no cabeçalho de sua folha de respostas.
- 2 Quando autorizado pelo chefe de sala, no momento da identificação, escreva, no espaço apropriado da **folha de respostas**, com a sua caligrafia usual, a seguinte frase:

*O futuro pertence àqueles que acreditam na beleza dos seus sonhos.*

- 3 Este caderno é constituído das provas objetivas de **Língua Estrangeira** — incluindo as opções de **Língua Espanhola, Língua Francesa e Língua Inglesa** — e **Linguagens e Códigos e Ciências Sociais**, e da prova de **Redação em Língua Portuguesa**, acompanhada de espaço para rascunho, de uso opcional.
- 4 Caso o caderno esteja incompleto ou tenha qualquer defeito, solicite ao fiscal de sala mais próximo que tome as providências cabíveis.
- 5 Na folha de respostas, marque as respostas relativas aos itens de **Língua Estrangeira** de acordo com a sua opção, pois não serão consideradas reclamações posteriores.
- 6 Nos itens do tipo **A**, de acordo com o comando agrupador de cada um deles, marque, para cada item: o campo designado com o código **C**, caso julgue o item **CERTO**; ou o campo designado com o código **E**, caso julgue o item **ERRADO**. Nesses itens, recomenda-se não marcar ao acaso: a cada item cuja resposta marcada diverja do gabarito oficial definitivo, o candidato recebe pontuação negativa, conforme consta no Guia do Vestibulando. Para as devidas marcações, use a **folha de respostas**, único documento válido para a correção das suas provas objetivas.
- 7 Não utilize lápis, lapiseira (grafite), borracha, calculadora e(ou) qualquer material de consulta que não seja fornecido pelo CESPE/UnB; não se comunique com outros candidatos nem se levante sem autorização do chefe de sala.
- 8 A duração das provas é de **cinco horas**, já incluído o tempo destinado à identificação — que será feita no decorrer das provas —, ao preenchimento da folha de respostas e à transcrição do texto definitivo da prova de **Redação em Língua Portuguesa** para a respectiva folha, no local apropriado.
- 9 Você deverá permanecer obrigatoriamente em sala por, no mínimo, uma hora após o início das provas e poderá levar o seu caderno de provas somente no decurso dos últimos **quinze minutos** anteriores ao horário determinado para o término das provas.
- 10 A desobediência a qualquer uma das determinações constantes nas presentes instruções, na folha de respostas ou na folha de texto definitivo da prova de redação poderá implicar a anulação das suas provas.

#### OBSERVAÇÕES

- Informações relativas ao vestibular poderão ser obtidas pelo telefone 0(XX) 61 3448-0100 ou pela Internet — <http://www.cespe.unb.br>.
- É permitida a reprodução deste material apenas para fins didáticos, desde que citada a fonte.

# LÍNGUA ESPANHOLA

## Texto para los ítems de 1 a 15

### 70 años del voto femenino en España

1 Este año se cumple un singular aniversario para las  
mujeres españolas: hace 70 años que la mujer vota en España  
en igualdad de condiciones que el varón. La Constitución de  
4 1931 dio la mayoría de edad política a más de la mitad de la  
población española, pero no estaría de más que nos  
preguntásemos, ¿cómo se llegó a ello?

7 La historia del sufragio universal femenino sigue en  
España unas pautas diferentes a las de otros países europeos  
por las especiales condiciones de desarrollo político,  
10 económico y social de nuestro país.

Hacia 1850, con el advenimiento de la Revolución  
Industrial, que provoca el ascenso de la burguesía, empieza  
13 a nacer el feminismo en Europa. El protagonismo de la mujer  
en la reivindicación de sus derechos se va acentuando  
conforme transcurre el siglo XIX, de modo que a finales del  
16 mismo ya se puede hablar de un movimiento organizado, con  
metas definidas y líderes decididos, especialmente en países  
anglosajones y del norte de Europa, alejados de la óptica  
19 patriarcal de la Iglesia Católica, reacia a todo lo que fuera  
sacar a la mujer de su rol tradicional de esposa y madre.

En España, la situación es muy diferente. La  
22 sociedad es todavía profundamente agrícola, la Revolución  
Industrial sólo ha transformado algunas áreas de Cataluña y  
el País Vasco. Si a ello añadimos un país de base rural,  
25 empobrecido por la pérdida de las colonias, tendremos como  
resultado una burguesía mucho menos poderosa e innovadora  
que en el resto de Europa, que sólo adquirirá plena  
28 conciencia de su poder ya iniciado el siglo XX, cuando entre  
en conflicto con otra nueva clase emergente: el proletariado.

Con la irrupción de la burguesía y la nueva clase  
31 obrera, la mujer va a emprender una lenta integración en el  
mundo laboral urbano (en el rural ya existía como  
campesina), que por la base se da en las nuevas fábricas  
34 textiles y por la cima en las nuevas profesiones de servicios  
auxiliares. El mayor problema es la falta de una formación  
apropiada, de ahí los esfuerzos en pro de una educación  
37 igualitaria por parte de nuestras primeras feministas.

Internet: <www.uned.es> (con adaptaciones).

De acuerdo con el texto, es correcto afirmar que

- 1 la Constitución de 1931 en España decretó una nueva ley sobre la mayoría civil de hombres e mujeres.
- 2 antes de 1931 la mayoría de los españoles era menor de edad.
- 3 la Revolución Industrial y el feminismo en Europa son fenómenos históricos vinculados entre sí.
- 4 el feminismo europeo fue reconocido por la Constitución en 1850.
- 5 la menor influencia del Catolicismo facilitó el surgimiento del feminismo en el norte de Europa.
- 6 la Revolución Industrial en España incidió primero en algunos lugares de Cataluña y el País Vasco.
- 7 antes del surgimiento del proletariado las mujeres ya trabajaban en el campo.
- 8 con el surgimiento de la burguesía en España hombres y mujeres tuvieron el mismo grado de formación.

En el texto,

- 9 la palabra “sufragio” (l.7) es sinónima de **votación**.
- 10 la expresión “reacia a” (l.19) significa lo mismo que **contraria a**.
- 11 el elemento “ello” (l.24) sustituye “Revolución Industrial” (l.22-23).
- 12 el primer uso del elemento “que” en la línea 27 se refiere a “el resto de Europa”.
- 13 la expresión “de ahí” (l.36) es sustituible por la expresión **por eso** sin alterar el sentido ni la corrección gramatical.
- 14 la expresión “en pro de” (l.36) significa lo mismo que **en favor de**.
- 15 la expresión “nuestras primeras feministas” (l.37) hace referencia a las primeras feministas europeas.



Internet: <www.gameprotv.com> (adapted).

Basándose en las imágenes de arriba, juzgue los ítems subsiguientes.

- 16 En las imágenes hay tres personas diferentes.
- 17 Dos de las personas aparecen en fases diferentes de la vida.
- 18 De las imágenes es correcto inferir que a medida que las personas crecen cambian sus intereses.
- 19 Hoy en día, solamente los niños se interesan por las Tortugas Ninja.
- 20 De las generaciones representadas en las imágenes solamente una sabe lo que son las Tortugas Ninja.

# LÍNGUA FRANCESA

## Texte pour les items de 1 à 15

### L'abolition de l'esclavage au Brésil

Le 13 mai 1888, la loi Áurea ou loi d'or, met fin à l'esclavage au Brésil. L'empire du Brésil est ainsi le dernier État occidental à rompre avec cette pratique honteuse.

Sous la pression des Anglais, le Portugal s'engage dès 1810 à mettre un terme à la traite des esclaves, mais sa promesse reste sans effet et le trafic clandestin se poursuit.

À la veille de son indépendance, le Brésil compte 4 millions d'habitants. La moitié de cette population est composée d'esclaves d'origine africaine.

En 1822, le Brésil s'émancipe du Portugal, devient un empire et porte à sa tête Dom Pedro I, lui-même issu de la famille de Bragance qui règne au Portugal. Quelques années plus tard, en 1830, l'empereur renouvelle la promesse d'abolir la traite en vue de s'attirer les bonnes grâces de l'Angleterre. Le 4 septembre 1850, le Parlement brésilien réitère l'interdiction de la traite.

Dans le même temps, d'innombrables immigrants italiens commencent à affluer au Brésil. Cette main d'œuvre libre et dynamique bouleverse les rapports sociaux. Elle concurrence la main d'œuvre servile dont les conditions de vie deviennent de plus en plus précaires et l'utilité économique plus que jamais contestable.

Dans les années 1860, les idées abolitionnistes se répandent dans la bourgeoisie libérale de Rio. En 1866, l'empereur Dom Pedro II signe plusieurs lettres de libération d'esclaves. À l'ambassadeur français qui lui demande d'en finir avec l'esclavage, il répond que ce n'est plus qu'une question de forme et d'opportunité. Mais les grands propriétaires fonciers ne sont pas prêts à libérer leurs esclaves.

En 1871 vient la loi du ventre libre qui octroie la liberté à tous les enfants à naître. Nouveau pas avec la loi du 28 septembre 1885 qui déclare libres les esclaves de plus de 60 ans. Quelques années plus tard, comme l'empereur a entrepris un long voyage en Europe et a confié la régence à sa fille Isabel, celle-ci profite de l'ouverture de la session du Parlement pour soumettre au vote la loi Áurea sans prévoie de compensation financière pour les propriétaires d'esclaves. Mais l'année suivante, les grands propriétaires fonciers, irrités par l'abolition de l'esclavage, se joignent à l'opposition républicaine et l'empire est aboli.

Internet: <www.herodote.net> (adapté).

D'après les informations du texte, jugez les propositions de 1 à 10.

- 1 L'abolition de l'esclavage au Brésil est le résultat d'une série de décisions politiques prises au long du XIX<sup>e</sup> siècle.
- 2 Le Portugal, puis le Brésil devenu indépendant, promettent de renoncer à l'esclavage pour satisfaire l'Angleterre.
- 3 Peu avant son indépendance la population brésilienne esclave représentait environ 1 million de personnes.
- 4 Malgré les progrès des thèses abolitionnistes, les grands propriétaires terriens veulent perpétuer l'esclavage.

Los jóvenes son la carne viva de nuestras contradicciones sociales. Son una generación privada de trabajo en una sociedad donde la identidad se define por el trabajo que el individuo tiene. No todos los espacios tienen el mismo peso significativo y la misma relevancia para la construcción de las identidades de los individuos. El trabajo es un espacio de identidad muy importante para la construcción de la personalidad de los sujetos, de los jóvenes en concreto, porque en él realizan la afirmación de sí mismos y la consecución de las metas a las que aspiran o aspiraban.

Cuando las transiciones o el rito de paso a la adultez no se cumple — la meta de tener trabajo —, la identidad social y personal del individuo entra en crisis y es cuestionada. En las sociedades capitalistas, la transición al trabajo (y su estabilidad) implica la posibilidad de expandir el *yo social* del joven para dotarse, en un segundo momento, de otras ramificaciones identitarias que sólo son posibles si se tiene trabajo. Es decir, el primer espacio de proyección de la identidad juvenil consiste en obtener recursos económicos propios (empleo estable); a continuación, dotarse de un espacio geométrico y simbólico propio (residencia o domicilio), y, en último lugar, en poder reconocerse a sí mismo realizando sus potencialidades afectivas, emocionales y sexuales a través de una pareja. En definitiva, de la primera transición depende la conquista de las subsiguientes, pero matizando que estas transiciones en pos de la construcción de las identidades no se "objetivan" por igual en las diferentes clases sociales ni en los diferentes géneros: las trayectorias de construcción de identidades están fuertemente mediatizadas por la clase social y por el género, de modo que no podemos hablar de una única y abstracta juventud, sino de tantas juventudes como recorridos transicionales posibles.

M. Martín Serrano. *Los valores actuales de la juventud en España*. Madrid, Ministerio de Asuntos Sociales, Instituto de la Juventud, 1991 (con adaptaciones).

Con respecto a las ideas y estructuras lingüísticas del texto de arriba, juzgue los ítems siguientes.

- 21 El texto afirma que los jóvenes son contradictorios.
- 22 En la sociedad actual, la identidad individual se construye únicamente a través del trabajo.
- 23 El elemento "él" (l.9) se refiere a "El trabajo" (l.6).
- 24 La entrada al mundo del trabajo posee un carácter ritual.
- 25 En la línea 16, el elemento "se" en "dotarse" se refiere a "joven".
- 26 La realización afectiva de los individuos no depende del trabajo.
- 27 No hay diferencias entre los chicos y las chicas en relación al paso a la adultez.
- 28 El vocablo "pareja" (l.24) significa **conjunto de dos personas**.
- 29 El vocablo "estas" (l.26) es un pronombre demostrativo.
- 30 La expresión "de modo que" (l.30) es sustituible por **de manera que** sin alterar el sentido ni la corrección gramatical del texto.

- 5 L'immigration italienne a retardé le processus d'abolition de l'esclavage au Brésil.
- 6 C'est l'empereur Dom Pedro II qui a pris l'initiative de faire voter la loi Áurea par le Parlement brésilien.
- 7 La loi Áurea a accordé des indemnités et des avantages économiques aux propriétaires d'esclaves.
- 8 Le Parlement du Brésil a voté l'abolition de l'esclavage moins de cinquante ans après la proclamation de l'indépendance du pays.
- 9 L'abolition de l'esclavage précipite la chute de l'Empire et favorise la proclamation de la République.
- 10 La République succède à l'Empire la même année qu'est votée la loi Áurea par le Parlement brésilien.

Jugez sur le plan linguistique et grammatical les propositions ci-dessous à propos du texte.

- 11 L'expression "la traite des esclaves" (l.5) est utilisée pour désigner le commerce des esclaves.
- 12 La forme verbale "réitère" (l.16) veut dire **annule**.
- 13 L'expression "la main d'œuvre servile" (l.20) est équivalente à **l'ensemble des travailleurs esclaves**.
- 14 Les expressions "mettre un terme à" (l.5) et "en finir avec" (l.26-27) sont synonymes et signifient **supprimer**.
- 15 L'expression "octroie la liberté" (l.31-32) a le sens de **concède la liberté**.

### Texte pour les items de 16 à 25

#### Les suffragettes

Les suffragettes est le nom donné à un mouvement féministe qui s'est développé au Royaume-Uni au début du XX<sup>ème</sup> siècle. Le terme provient du mot suffrage qui désigne le droit de vote. Ses membres revendiquaient l'élargissement du droit de vote aux femmes. Avant la Première Guerre Mondiale, les femmes étaient généralement considérées comme inférieures. Il paraissait donc évident qu'elles ne pouvaient pas prétendre aux mêmes droits que les hommes. Le mouvement, né en 1865, a pris une forme militante entre 1903 et 1917. Durant la guerre, d'importantes pénuries de main d'œuvre masculine obligèrent les femmes à occuper des emplois traditionnellement masculins. Cela provoqua dans les esprits de nombreuses remises en question sur les capacités des femmes, et, en 1918, les femmes britanniques ont obtenu le droit de vote à partir de l'âge de 30 ans. Dix ans plus tard, les femmes furent autorisées à voter dès l'âge de 21 ans comme les hommes. En France, les femmes n'ont eu ce droit qu'en 1944, à la fin de la Seconde Guerre Mondiale.

Internet: <[www.fr.wikipedia.org](http://www.fr.wikipedia.org)> (adapté).

Le texte se réfère à

- 16 un mouvement de revendication politique des femmes anglaises apparu au XIX<sup>ème</sup> siècle.
- 17 la lutte des femmes anglaises pour conquérir l'égalité des droits civiques avec les hommes.
- 18 l'injustice dont étaient victimes les femmes anglaises sur le plan politique qui a perduré jusqu'en 1928.

D'après les informations données par le texte, il est correct d'affirmer que

- 19 les femmes anglaises ont conquis le droit de vote dans l'année de la fin de la Première Guerre Mondiale.
- 20 les femmes ont pu voter en Grande-Bretagne en 1917 à l'âge de 21 ans pour la première fois.
- 21 les femmes anglaises ont dû travailler à la place des hommes pendant la Première Guerre a cause du manque d'ouvriers masculins.
- 22 les femmes ont toujours été jugées intellectuellement égales aux hommes.
- 23 le travail des femmes en Angleterre pendant la Première Guerre a été sans influence sur l'évolution des mentalités.
- 24 les femmes anglaises et françaises ont obtenu le droit de vote la même année.
- 25 ce n'est qu'en 1944 que l'égalité totale des droits civiques entre hommes et femmes a été obtenue en Grande-Bretagne.



Internet: <[www.gameprotv.com](http://www.gameprotv.com)> (adapté).

En observant les deux images ci-dessus, jugez les items suivants.

- 26 Dans les deux images, il y a quatre personnages différents.
- 27 Deux des personnages sont représentés dans deux phases différentes de leur vie.
- 28 D'après les images, il est correct d'affirmer que les personnes changent leurs goûts à mesure qu'elles grandissent.
- 29 Actuellement, seulement les plus jeunes s'intéressent aux tortues Ninja.
- 30 Parmi les générations représentées ci-dessus, seulement une sait ce que sont les tortues Ninja.

# LÍNGUA INGLESA

This text refers to items from 1 through 13.

## Women during the British Industrial Revolution

1 A defining feature of the Industrial Revolution was  
the rise of factories. Before factories appeared, most textile  
manufacture (including the main processes of spinning and  
4 weaving) was carried out by women under the “putting-out”  
system. Since raw materials were expensive, textile workers  
rarely had enough capital to be self-employed, but would  
7 take raw materials from a merchant, like wool and cotton,  
spin<sup>1</sup> or weave<sup>2</sup> the materials in their homes, and then return  
the finished product and receive a piece-rate wage. This  
10 system disappeared during the Industrial Revolution as new  
machinery requiring water or steam power appeared, and  
work moved from the home to the factory.

13 During the Industrial Revolution, the role of women  
in society was greatly altered. Prior to the revolution, a  
woman’s place was originally at home where she was the  
16 center of spirituality and domestic endeavors. With the  
Industrial Revolution, however, women in the working class  
were forced to leave the confines of their homes for factories  
19 and other workplaces, such as mines. As with the children  
and men, the hours were long and conditions were hard.

Those who were fortunate may have become maids  
22 for wealthier families; others may have worked as  
governesses for rich children. The less fortunate may have  
been forced to work in shocking conditions during the day  
25 and then have to return home to conduct the household’s  
domestic needs.

Domestic services, which is the largest profession  
28 women seemed to be involved in, ranged from cooking,  
cleaning, caring for family members, and making and  
mending clothing among various other chores. Many middle  
31 class and well-to-do families could afford other women to do  
this work for them.

Women also faced the added burden of society’s  
34 demand for children. The industrial age led to a rapid  
increase in birth rates which clearly has an impact upon the  
physical strength of the mothers. It was not uncommon for  
37 families to have more than 10 children as a result of this  
demand, and the woman would often have to work right up  
to and straight after the day of the child’s birth for financial  
40 reasons, leaving the care of the newborn to older relatives.

<sup>1</sup> to spin – to make thread by twisting fibers, or to produce something using thread.

<sup>2</sup> to weave – to make fabric by passing threads crosswise over and under lengthwise ones.

Internet: <[www.schoolhistory.org.uk](http://www.schoolhistory.org.uk)> (adapted).

According to the text, it is correct to say that before the Industrial  
Revolution

- 1 it was common for textile working women to work at home,  
being paid according to the number of pieces produced.
- 2 textile work at home included forming thread from raw  
materials such as wool or cotton, and making fabrics.
- 3 the high price of raw materials was an obstacle for textile  
workers to work independently for customers or clients.

Based on the text, it can be concluded that

- 4 the Industrial Revolution was welcome by most women  
because they preferred to work in factories rather than at  
home due to the better working conditions.
- 5 children and women who worked in factories during the  
Industrial Revolution received better treatment than men,  
being spared from working long hours.
- 6 women who worked as maids for the rich could be  
considered luckier than the ones who worked in factories.
- 7 society’s demand for children, at the beginning of the  
Industrial Revolution, immediately led most of the  
employers to grant women the right to paid maternity leaves.

In the text,

- 8 the use of “may” in the 3<sup>rd</sup> paragraph emphasizes the  
accuracy of the information given.
- 9 the complete list of chores women were involved in, in the  
nineteenth-century society, is given in the 4<sup>th</sup> paragraph.
- 10 “Those” (l.21) refers to “children and men” (l.19-20).
- 11 “wealthier” (l.22) is the comparative form of the adjective  
**wealthy**.
- 12 “well-to-do” (l.31) can be replaced by **rich** without any  
change in meaning.
- 13 the verb “led” (l.34) can be replaced by **has led** without any  
change in meaning.

This text refers to items from 14 through 25.

### On the road from slavery to freedom

1 In the 1870s, black men and women might have  
been expected to look forward to a bright future. But the  
false dawn immediately after the Civil War soon gave way to  
4 nearly a century of legal, economic and social discrimination.  
Whatever the Fourteenth Amendment may have said about  
equal protection and citizenship, blacks in America enjoyed  
7 few of the blessings of liberty; they remained outsiders,  
condemned by the white majority as inferior.

By the 1890s, the South had erected a system of  
10 legally enforced segregation in which blacks were relegated  
to a decidedly inferior status, and the Supreme Court had  
endorsed the notion of "separate but equal", claiming that  
13 the Fourteenth Amendment's Equal Protection Clause had  
never been intended to promote social equality between the  
races. The separate facilities were far from equal, and beyond  
16 that, were designed to keep African Americans in a  
subordinate position.

Civil rights groups never accepted segregation, and  
19 began a long and slow campaign in the courts to do away  
with it. World War II gave their struggle a new impetus. The  
fight against Nazi racism made many Americans take a closer  
22 look at racism at home, and the nation as a whole finally  
began taking measures to give African Americans their full  
legal and civil rights.

25 It has been a slow struggle, with progress often  
measured in small increments, but there has been progress,  
and the position of black Americans today has markedly  
28 improved over that of a half-century ago. Moreover, legal  
racism of the type that kept southern blacks from voting and  
relegated to separate and inferior schools is gone, wiped out  
31 by both court decisions and civil rights legislation.

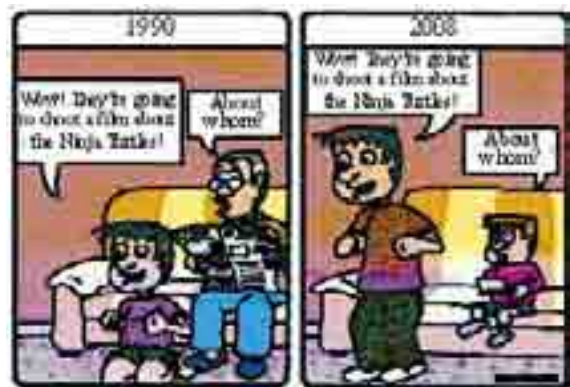
Internet: <usinfo.state.gov> (adapted).

Based on the text, judge the following items.

- 14 In the nineteenth century, African Americans were deprived of their full legal and civil rights.
- 15 In the United States of America (USA), the Fourteenth Amendment granted full liberty to blacks, as well as social equality between the races.
- 16 The Supreme Court ruled in favor of social equality between the races in the late 19<sup>th</sup> century.
- 17 However illegal, segregation persisted through centuries in the USA.
- 18 It can be said that World War II marked a turning point in the fight against segregation.
- 19 Because of the Nazi racism of World War II, many Americans gained conscience of the racial discrimination they had been practicing against African Americans.
- 20 It can be said that black Americans today are in no better position than those of a half-century ago.
- 21 Until the 1890s, southern blacks in the USA had their own separate place for voting.

In the text,

- 22 "gave way to" (l.3) is the same as **was replaced by**.
- 23 "Whatever" (l.5) can be replaced by **Anything** without any change in meaning.
- 24 "their" (l.20) refers to "courts" (l.19).
- 25 "to do away with it" (l.19-20) is the opposite of **to maintain**.



Internet: <www.gameprotv.com> (adapted).

Judge the following items based on the cartoon above.

- 26 There are four different people in the cartoon.
- 27 Two of the people of the cartoon are shown in two different stages of their life.
- 28 It can be inferred that all interests always change as people grow older.
- 29 Now a days, only very young people are interested in the Ninja Turtles.
- 30 Of the generations represented in the cartoon, only one knows the Ninja Turtles.

# LINGUAGENS E CÓDIGOS E CIÊNCIAS SOCIAIS

## Mudam-se os tempos, mudam-se as vontades

- 1 Mudam-se os tempos, mudam-se as vontades,  
muda-se o ser, muda-se a confiança:  
todo o mundo é composto de mudança,  
4 tomando sempre novas qualidades.

Continuamente vemos novidades,  
diferentes em tudo da esp'rança;

- 7 do mal ficam as mágoas na lembrança,  
e do bem, se algum houve, as saudades.

O tempo cobre o chão de verde manto,

- 10 que já coberto foi de neve fria,  
e em mil converte em choro o doce canto.

E, afora este mudar-se cada dia,

- 13 outra mudança faz de mor<sup>1</sup> espanto;  
que não se muda já como soía<sup>2</sup>.

<sup>1</sup>mor – maior

<sup>2</sup>soía – costumava

Luís Vaz de Camões. *Antologia escolar portuguesa*. Rio de Janeiro: Fename, 1970, p. 319.

Considerando o texto poético acima, julgue os itens a seguir, relativos a aspectos lingüísticos e literários, históricos e geográficos.

- 1 A elisão da vogal em “esp’rança” (v.6) justifica-se porque mantém a métrica dos versos com dez sílabas.
- 2 Antes de “as saudades” (v.8), subentende-se a forma verbal **ficam**.
- 3 A repetição do verbo mudar e do substantivo mudança que se observa na primeira e na última estrofes é um recurso de linguagem que confere ênfase ao texto poético.
- 4 O esquema de rimas das estrofes do texto poético acima é: ABBA – ABBA – ABA – BAB.
- 5 Na história européia, um exemplo significativo de mudança de “tempos” e de “vontades” verificou-se nos séculos XV e XVI, contexto de transformações e de conquistas de que a Renascença, as Grandes Navegações e a Reforma religiosa seriam símbolos marcantes.
- 6 A conquista da Europa Ocidental pelos árabes, no século VIII, correspondeu à mudança nos padrões culturais vigentes na região, a começar pelo persistente declínio do cristianismo e pela conseqüente expansão do islamismo.
- 7 Mesmo com o fim do Império Romano, na Europa, as instituições políticas e as práticas econômicas que caracterizavam Roma em seu apogeu prevaleceram na Alta Idade Média.
- 8 Na hoje denominada América Latina, nas primeiras décadas do século XIX, ocorreram mudanças no cenário político com o surto de independência de parte expressiva das antigas colônias ibéricas, inclusive do Brasil.
- 9 O desenvolvimento das atividades humanas é influenciado pela sucessão das estações do ano, referenciadas nos versos 9 e 10.

## O tempo e o rio

- 1 Mas o tempo é como um rio  
que caminha para o mar  
passa, como passa o passarinho  
4 passa o vento e o desespero  
passa como passa a agonia  
passa a noite, passa o dia  
7 mesmo o dia derradeiro  
ah, todo o tempo há de passar  
como passa a mão e o rio  
10 que lavaram teu cabelo

Edu Lobo e Capinam. *O tempo e o rio* (fragmento).

Julgue os seguintes itens considerando o texto poético acima.

- 10 As idéias desse fragmento de texto argumentam a favor da tese de que **o tempo passa**.
- 11 No texto, a conjunção “que” (v.2) tem valor explicativo e corresponde a pois.
- 12 A expressão verbal “há de passar” (v.8) reforça uma certeza no futuro.
- 13 A métrica e o ritmo desse texto poético privilegiam a escolha da forma de singular em “passa” no verso 9, mas gramaticalmente seria também correta, nesse verso, a opção pelo plural: **passam**.
- 14 Na década de 50 do século passado, o tempo histórico brasileiro tornou-se mais rápido, haja vista as contínuas e rápidas transformações no quadro político, econômico, social e cultural vividas pelo país.

- 1 — É verdade, é chuva no sertão.  
A voz do meu avô estava trêmula. O homem duro  
chegara a se comover. E tossia alto para que não o vissem na  
4 comoção. Na outra noite os relâmpagos se firmaram mesmo.  
A conversa da cozinha ganhara outra animação. É chuva no  
sertão. Dois dias depois vinham de volta sertanejos que não  
7 resistiram à saudade da terra ressuscitada. Já voltavam com  
outra cara. O sol que lhes tirara tudo seria dominado pela  
chuva do céu. O Paraíba não tardaria a descer. Chamavam a  
10 primeira cheia do rio de “correio do inverno”. O céu se  
avolumava em nuvens brancas. Eram os carneiros pastando. As  
notícias se amiudavam sobre as chuvas. Uns falavam de muita  
13 água no Piauí, outros já sabiam que no Ceará os rios estavam  
correndo. E começava a fazer um calor dos infernos. A negra  
generosa garantia que aquela quentura era aviso de cheia:  
16 — Vem água descendo.  
(...)  
Quando o rio chegava, corríamos para vê-lo de perto.  
19 A cabeça da primeira cheia era como se fosse um serviço de  
limpeza geral do leito. Descia com ela uma imundície de restos  
e matérias em putrefação. Bois mortos, cavalos meio roídos  
22 pelos urubus. Aos poucos o Paraíba começava a limpar. O leito  
coberto de juncos, as vazantes de batata-doce cediam lugar ao  
caudal que se espalhava de barreira a barreira. Água vermelha  
25 como de barreiro de olaria.

José Lins do Rego. *Meus verdes anos*. Rio de Janeiro: José Olympio/INL/MEC, 1980, p. 81-2.

O texto acima corresponde a fragmentos extraídos da obra **Meus Verdes Anos**, de José Lins do Rego. Com relação às estruturas desse texto e a aspectos literários, históricos e geográficos brasileiros, julgue os itens de 15 a 25.

- 15 O trecho ilustra característica marcante na obra de José Lins do Rego, que é recordar a própria vida, misturando realidade e ficção, memória e imaginação.

- 16 A principal característica do conjunto da obra de José Lins do Rego é a focalização na decadência da monocultura da cana-de-açúcar, provocada pela industrialização, pela máquina.
- 17 José Lins do Rego aproxima-se da estética de Guimarães Rosa, tanto pela inovação na língua quanto pelas características da narrativa voltada para a violência no sertão.
- 18 Nos fragmentos apresentados, o autor discorre acerca de uma anomalia climática: chuva no sertão nordestino cuja característica é a semi-aridez.
- 19 O emprego do tempo verbal de “chegara” (l.3), “ganhara” (l.5) e “tirara” (l.8) indica que esses verbos expressam ações ocorridas antes da afirmação “— É verdade, é chuva no sertão” (l.1).
- 20 Pela expressão “correio do inverno” (l.10), depreende-se do texto que foi a chegada da cheia do rio Paraíba que permitiu ao avô enunciar: “— É verdade, é chuva no sertão”.
- 21 Subentende-se do contexto em que está a oração “Eram os carneiros pastando” (l.11) que o rio Paraíba é cercado de morros onde são criados carneiros.
- 22 Apesar de não explicitar o pronome **se**, indicativo de reflexividade, o verbo “limpar” (l.22) deixa subentender a voz reflexiva.
- 23 A vírgula empregada depois de “juncos” (l.23) separa dois termos enumerados e, por isso, corresponde à conjunção aditiva **e**.
- 24 As “vazantes de batata-doce” (l.23) dizem respeito à agricultura de subsistência praticada nas várzeas dos rios, de forma sazonal, devido ao regime fluvial.
- 25 Em relação às políticas sociais, a Primeira República pouco modificou a realidade precedente, da qual o pungente cenário nordestino seria um exemplo a mais, situação que tende a ser alterada a partir de 1930, no contexto da Era Vargas.

1 Os rios recebem, no seu percurso, pedaços de pau, folhas secas, penas de urubu  
E demais trombolhos.

4 Seria como o percurso de uma palavra antes de chegar ao poema.

As palavras, na viagem para o poema, recebem nossas torpezas, nossas demências, nossas vaidades.

E demais escorralhas.

As palavras se sujam de nós na viagem.

10 Mas desembarcam no poema escorreitas: como que filtradas.

E livres das tripas do nosso espírito.

Manoel de Barros. **Ensaio fotográfico**. Rio de Janeiro: Record, 2000, p. 21.

Considerando as idéias do poema acima e suas inter-relações com a literatura, a geografia e a história brasileiras, julgue os itens a seguir.

- 26 No texto, o poeta compara o percurso das palavras até o poema ao percurso de um rio.
- 27 O desenvolvimento das idéias no poema indica que, no verso 9, por impossibilidade de se usar um pronome pessoal como objeto indireto em uma construção reflexiva, o elemento “nós” deve ser interpretado como substantivo.

- 28 A palavra “escorreitas” (v.10) está sendo empregada com o mesmo sentido que tem na seguinte oração: O palestrante impressionou por sua linguagem escorreita.
- 29 Apesar de, sintaticamente, constituir uma frase nominal, sem verbo flexionado, a idéia expressa no último verso do poema está subordinada à idéia do verbo “desembarcam” (v. 10).
- 30 Trata-se de um poema metalingüístico, pois trata do próprio fazer poético.
- 31 Transpondo-se a expressão poética “demais trombolhos” (v.3) para os problemas de degradação das águas fluviais enfrentados atualmente no Brasil, é correto afirmar que um dos fatores dessa degradação está relacionado à concentração espacial da população e das atividades econômicas que caracteriza as sociedades urbano-industriais.
- 32 Na História, as palavras podem sustentar um discurso com distintas significações. Assim, enquanto para os vitoriosos a ruptura institucional de 1964 foi uma revolução, para seus adversários não passou de um golpe de Estado.

1 Tudo parecia tão simples. O mar lá, o céu por cima,  
tempo pra tudo, pressa pra quê.

Estava tudo quieto um dia, uns na praia, outros em  
4 casa, o fogão frio, a geladeira quieta, uns na cama e outros na rede, uma tia falou que dia quieto.

— Foi num dia assim — falou Tio Raul — que  
7 Getúlio se matou. Foi num dia assim que caiu a bomba em Hiroshima. Tá quieto pra nós aqui, suspirou, mas quem sabe o que vai pelo mundo. Quietos para nós aqui, repetiu fechando os  
10 olhos; mas a gente ficou se olhando, tontos com o mundo de morte e batalhas lá fora; e de repente até o mar parecia estranho.

Domingos Pellegrini. **Meninos e meninas**. São Paulo: Ática, 1998, p. 96.

A partir do texto acima, julgue os seguintes itens.

- 33 A obra de Domingos Pellegrini é contemporânea à obra de Euclides da Cunha e apresenta características semelhantes.
- 34 As expressões “pra” (l.2) e “Tá”(l.8) indicam que o autor incorporou ao texto marcas próprias da oralidade.
- 35 O suicídio de Vargas, aludido no texto, ocorreu em um ambiente de pronunciada crise política, com o presidente instado, mais uma vez, a renunciar. Ao optar pelo gesto extremo, de certo modo, Getúlio adiou o desfecho golpista das forças que se opunham ao trabalhismo e à política que ele representava.
- 36 Considerado uma exceção no universo político representado pela UDN, Carlos Lacerda tentou retirar o governo Vargas da crise em que se encontrava, por temer que a queda do velho caudilho fomentasse uma incontrolável revolta popular.
- 37 A bomba lançada em Hiroshima, referida no texto, foi um dos fatos que motivaram o Japão a entrar na Segunda Guerra Mundial contra os Aliados, estendendo o conflito para a grande área do Pacífico.



Na História do Brasil, ocorreram algumas poucas rupturas. A principal delas foi a Independência, não por acaso denominada “Revolução” pelo historiador Caio Prado Júnior. Ao longo do processo de descolonização, desde a insurreição de 1817 até a Proclamação da República, em 1889, plasmaram-se algumas matrizes de pensamento que definiram as pautas pelas quais se regeriam a vida política, econômico-administrativa e a organização da sociedade pós-colonial.

Idéias de Brasil adquiriram nova dimensão histórica, cultural, geográfica, social e política com o santista José Bonifácio, estadista da independência, homem da Ilustração e fundador da política externa brasileira. Com ele, mas também com oponentes a seu projeto de nação, como Cipriano Barata e o padre Diogo Antonio Feijó (ex-deputados em Lisboa), ou o jornalista Evaristo da Veiga, um dos líderes do 7 de abril de 1831, “nossa identidade” coletiva se delineava.

Carlos Guilherme Mota. **Introdução.** In: Carlos Guilherme Mota (org.). **Viagem incompleta — a experiência brasileira (1500-2000). Formação: histórias.** São Paulo: SENAC, 2000, p. 22-3 (com adaptações).

Tendo o texto acima como referência inicial, julgue os itens que se seguem.

- 38 O caráter revolucionário da Independência do Brasil, aludido no texto, sustentou-se no fato de o Brasil ter rompido com as bases da colonização e na convergência de idéias entre as principais lideranças revolucionárias.
- 39 A identidade nacional brasileira, aludida no texto, que antecede o surgimento do Estado nacional, foi forjada nos chamados movimentos emancipacionistas, como a Confederação do Equador (PE) e a Revolução Farroupilha (RS).
- 40 Deduz-se do texto que o jornalista Evaristo da Veiga foi importante personagem na crise que culminou na abdicação de D. Pedro I.
- 41 José Bonifácio é caracterizado no texto por meio do emprego de um adjetivo que precede esse nome e de expressões que o sucedem e exercem função sintática de vocativo.
- 42 As fronteiras brasileiras que estabeleceram a unidade territorial do país, tal como hoje é reconhecida, foram demarcadas ainda no período colonial, anteriormente ao período de transição retratado no texto.

1 A afirmação de que existem momentos na história que precipitam e cristalizam tendências e soluções que são gestadas lentamente nas épocas anteriores é trivial. Estes  
4 “momentos”, quando o corte se faz com referência às grandes épocas históricas, podem durar décadas, como, por exemplo, quando se diz que a Revolução Francesa marcou  
7 o fim do Antigo Regime. Às vezes as mudanças são mais drásticas e rápidas, como ocorreu com os “dez dias que abalaram o mundo”, da Revolução Russa de 1917. Em  
10 outras circunstâncias, a marcha caprichosa da história — ou seja, a afirmação dos interesses políticos e econômicos de grupos e classes sociais em luta — faz-se mais  
13 lentamente e é entremeada por pequenos golpes palacianos, rebeliões localizadas e vaivéns que dificultam a percepção das novas linhas de força que estão a definir o contorno  
16 dos interesses dos grupos e classes envolvidos nas lutas pelo sistema de dominação.

Fernando Henrique Cardoso. **Dos governos militares a Prudentes — Campos Sales.** In: Boris Fausto (diretor). **História geral da civilização brasileira (III) — O Brasil republicano: estrutura de poder e economia (1889-1930).** São Paulo: Difel, 1975, p.15 (com adaptações).

Considerando o texto acima e as múltiplas abordagens que ele suscita, julgue os itens de 43 a 47.

- 43 A afirmação dos “interesses políticos e econômicos de grupos e classes sociais em luta” (l.11-12) pode ser exemplificada pelos fatos históricos que culminaram com a mudança nas fronteiras nos países que compunham a extinta União Soviética.
- 44 Infere-se do texto que, sob o ponto de vista histórico, a queda da Bastilha representou o fim do Antigo Regime.
- 45 A Revolução Russa de 1917, referida no texto, levou os bolcheviques ao poder, sob a liderança de Lênin, e significou, naquele contexto histórico, a vitória de um modelo de organização da sociedade que se contrapunha ao capitalismo.
- 46 O último período do texto aplica-se diretamente ao processo histórico brasileiro iniciado em 1964, mas não ao que ocorreu na fase de Proclamação da República no Brasil.
- 47 Vive-se, atualmente, um momento na história em que se “cristalizam tendências” tanto de globalização quanto de regionalização.

1 O orador, que era novo, expunha as suas idéias políticas. Dizia que opinava por isso ou por aquilo. Um dos apartistas acudia: é liberal. Redargüia o outro: é conservador.  
4 Tinha o orador mais este e aquele propósito. É conservador, dizia o segundo, é liberal, teimava o primeiro. Em tais condições, prosseguia o novato, é meu intuito seguir este  
7 caminho. Redargüia o liberal: é liberal; e o conservador: é conservador. Durou este divertimento três quartos de colunas do Jornal do Comércio. Eu guardei um exemplar da folha para  
10 acudir às minhas melancolias, mas perdi-o numa das mudanças de casa.

Oh! não mudeis de casa! Mudai de roupa, mudai de fortuna, de amigos, de opinião, de criados, mudai de tudo, mas não mudeis de casa! Boas noites.

Machado de Assis. **Bons dias.** Internet: <www.dominiopublico.gov.br>.

Considerando a obra de Machado de Assis, exemplificada pelo texto acima, e o contexto histórico no qual ela se insere, julgue os itens subseqüentes.

- 48 Os termos “o primeiro” (l.5) e o “novato” (l.6) referem-se à mesma pessoa mencionada no texto.
- 49 Depreende-se do texto que o personagem identificado como “o liberal” (l.7) também era um dos “apartistas” (l.3).
- 50 Em “perdi-o” (l.10), o pronome “o” refere-se ao substantivo “divertimento” (l.8).
- 51 O emprego das cinco vírgulas na linha 13 tem a mesma justificativa.
- 52 Além de romances, contos, poesias, peças de teatro, Machado de Assis, colaborando com jornais da época, escreveu uma quantidade considerável de crônicas, das quais o trecho acima é um exemplo.
- 53 No Segundo Império, os grandes partidos políticos eram o Conservador e o Liberal, os quais, a despeito de algumas diferenças de posicionamento, se identificavam na ferrenha oposição ao parlamentarismo.
- 54 A exortação de Machado de Assis, no último parágrafo do texto, para que se mude de opinião não foi seguida, em geral, pelos políticos do Império, cuja rigidez doutrinária impedia o uso de mecanismos conciliatórios.

- 1 A vida muda como a cor dos frutos  
lentamente  
e para sempre
- 4 A vida muda como a flor em fruto  
velozmente  
A vida muda como a água em folhas
- 7 o sonho em luz elétrica  
a rosa desembrulha do carbono  
o pássaro, da boca
- 10 mas  
quando for tempo  
E é tempo todo tempo
- 13 mas  
não basta um século para fazer a pétala  
que um só minuto faz
- 16 ou não  
mas  
a vida muda
- 19 a vida muda o morto em multidão

Ferreira Gullar. *Toda poesia – Dentro da noite veloz.*  
Rio de Janeiro: José Olympio, 2000, p. 202.

Considerando o poema acima, escrito por Ferreira Gullar, e a amplitude do tema que ele aborda, julgue os itens a seguir.

- 55 O poema associa velocidade à transformação da flor em fruto e lentidão ao amadurecimento do fruto.
- 56 Os versos de 14 a 16 sugerem que a criação e a vida não dependem apenas do tempo, apesar de haver “tempo todo tempo” (v.12).
- 57 A comparação entre o primeiro e o último versos permite subentender que a inserção da conjunção **como** depois de “muda” (v.19) preservaria os sentidos do verbo **mudar** e da oração correspondente ao último verso.
- 58 O poeta focaliza, por meio dos versos, uma experiência marcada pela consciência social e estética.
- 59 A poesia brasileira do século XX e do início do século XXI constitui um bloco único de características semelhantes, aglutinado em torno de preceitos rígidos de versificação.
- 60 A poesia de Ferreira Gullar apresenta as mesmas características formais e a mesma temática da poesia de João Cabral de Melo Neto.
- 61 Dois acontecimentos relevantes na História do Brasil, a revolução de 1930 e o golpe militar de 1964, demonstram que o regime republicano protagonizou, no século XX, mudanças radicais e profundas na vida nacional, no que difere essencialmente das experiências colonial e monárquica.
- 62 Mesmo extinguindo formalmente a escravidão, a Lei Áurea não foi capaz de criar as condições imediatas e necessárias para a mudança nas condições de vida dos agora ex-escravos e de seus descendentes.

- 1 A maior objeção à disseminação da tecnologia e dos reatores nucleares entre os países em desenvolvimento é o aumento do risco de proliferação de armas nucleares. Essa
- 4 tentação é particularmente comum quando o regime político não é democrático, como já ocorreu na África do Sul, no Brasil e na Argentina e acontece hoje no Irã. Em tais casos, o
- 7 prestígio nacional pode prevalecer sobre as decisões econômicas racionais e a política energética razoável. Em última análise, parece provável que os conflitos internos e as
- 10 restrições internacionais à proliferação conttenham o desenvolvimento de programas nucleares, inclusive os civis.

- A energia nuclear pode desempenhar um papel maior
- 13 no futuro dos Estados Unidos da América (EUA) e de outras nações industrializadas. O resto do mundo, porém, provavelmente buscará em outros meios a energia limpa de que
- 16 necessita.

José Goldemberg. *O limite atrativo da energia nuclear.* In: *Scientific American Brasil*, ago./2007, ano 6, n.º 63, p. 29 (com adaptações).

A partir das informações do texto acima, julgue os itens subsequentes.

- 63 Na linha 1, o uso do sinal indicativo de crase em “à disseminação” revela a ocorrência da preposição **a** exigida pela regência de “maior”.
- 64 A expressão “Essa tentação” (ℓ.3-4) remete, por coesão, a “A maior objeção” (ℓ.1), considerando-se o desenvolvimento das idéias do texto.
- 65 O emprego do sinal indicativo de crase em “à proliferação” (ℓ.10) justifica-se pela regência de “internacionais” (ℓ.10).
- 66 Entende-se por “energia limpa” (ℓ.15) aquela proveniente de determinadas fontes renováveis de energia não-emissoras de gases poluentes para a atmosfera.
- 67 Em razão da escassez de outras fontes de energia disponíveis no próprio território para atender a demanda interna, o Irã encontra na energia nuclear uma alternativa viável.
- 68 Se por um lado a geração de energia nuclear representa um risco, a garantia de suprimento de petróleo no mercado internacional é causa de conflito entre nações, devido, entre outros fatores, à localização das reservas.
- 69 A utilização da energia nuclear contraria os objetivos do Protocolo de Kyoto, sendo, portanto, desvantajosa, do ponto de vista ambiental.
- 70 Um novo estágio nas tensas relações do sistema bipolar de poder mundial, tradicionalmente conhecido como Guerra Fria, iniciou-se com os primeiros êxitos da experiência nuclear soviética, que ocorreram posteriormente aos dos EUA.



1 As cidades tornaram-se o palco de vários  
processos sociais que podem ser entendidos de diversos  
pontos de vista. Como *locus* privilegiado da inovação  
4 tecnológica e local de morada das classes dominantes  
burguesas e da aristocracia rural aburguesada, as partes  
privilegiadas das cidades modernas foram desde cedo bem  
7 cuidadas e bonitas. Nelas surge, por exemplo, a iluminação  
pública a gás e depois elétrica. Escolas, academias de  
ciência, imprensa e outras novidades reforçaram a idéia de  
10 que as drásticas mudanças em curso conduziam para um  
mundo melhor. As cidades, com sua agitação e  
transformação contínua, são o berço da ideologia do  
13 progresso e sua aparente evidência.

José Nerivaldo Pimenta. *Demografia. In: Ciência & Vida – Sociologia Especial*. Ano I, n.º 1, São Paulo: Escala, 2007, p. 16 (com adaptações).

A partir do texto acima, julgue os próximos itens.

- 71 Predomina no texto apresentado o tipo textual narrativo.
- 72 Em “tornaram-se” (l.1), o pronome “se” indica indeterminação do sujeito.
- 73 As duas ocorrências da conjunção “e” nas linhas 4 e 5 ligam termos de uma mesma enumeração. Para tornar a linguagem mais formal, a primeira poderia ser substituída por vírgula, sem prejuízo da coerência e da correção do texto.
- 74 Na linha 6, o advérbio “bem”, por ser de colocação flexível na oração, poderia ser deslocado para antes de “cedo”, sem alterar a relação de sentidos entre os termos a que se refere.
- 75 Fenômeno definidor da contemporaneidade, a urbanização vinculou-se à expansão do novo sistema produtivo deslanchado com a Revolução Industrial, com variantes e múltiplas repercussões.
- 76 No Brasil das últimas décadas, o aumento do número de cidades evidencia, além do aumento populacional, o crescimento dos setores primário, secundário e terciário da economia.
- 77 A expansão desordenada do espaço urbano de cidades brasileiras tem contribuído para a degradação ambiental e a má qualidade de vida da população.
- 78 As características descritas no texto com relação às cidades constituem fatores de atração populacional, de que é exemplo a cidade de São Paulo.
- 79 Os novos investimentos, a informatização, a modernização e a urbanização têm permitido a eliminação do desemprego nas grandes regiões metropolitanas brasileiras.

Considerando as informações verbais e visuais da charge acima, julgue os seguintes itens.

- 80 Subentende-se do conjunto de informações que “global” pode ser tomado como sinônimo de **terrestre**.
- 81 Uma interpretação coerente com a charge e gramaticalmente correta seria: Caso um sorvete derrete-se, a Terra está no aquecimento.
- 82 No contexto das mudanças climáticas globais, alguns países apresentam maior capacidade de adaptação às mudanças sociais e econômicas decorrentes do fenômeno do que outros.
- 83 Recentemente, os países da OPEP, entre eles a Arábia Saudita, decidiram reduzir drasticamente a extração de petróleo em seus territórios, como forma de colaborar para a redução dos níveis de emissão de gases poluentes na atmosfera. Essa decisão é um dos principais motivos para a elevação dos preços do barril de petróleo verificada nos últimos anos.

Exércitos de trabalhadores começaram a construção de valas para impedir a passagem de veículos, que serão parte de uma série de barreiras na fronteira entre o estado do Arizona e o México, com o fim de impedir o trânsito ilegal da linha limítrofe. A construção é parte de uma iniciativa do governo do presidente George W. Bush, anunciada ano passado para edificar um muro fronteiriço. Os ambientalistas criticaram os planos de construção do muro, ao considerar que não deterá pessoas que buscam empregos nos EUA, mas destruirá uma parte do deserto do Arizona.

Acontecer Migratório, 2007 (com adaptações).

Com relação ao tema abordado no texto acima, julgue os próximos itens.

- 84 A situação acima descrita pode ser compreendida como um exemplo do que se denomina conflitos existentes entre o Norte e o Sul.
- 85 O aprofundamento da globalização acarreta o aumento do desemprego nos países pobres e emergentes, problema inexistente nos países mais ricos.
- 86 De acordo com o texto, os desertos, embora sendo áreas degradadas, devem ser protegidos, de forma a serem controlados os processos de desertificação.
- 87 Diferentemente dos objetivos da construção do muro entre o México e os EUA, referida no texto, a construção do muro entre Israel e a Cisjordânia é oficialmente justificada como forma de impedir a entrada de terroristas palestinos em Israel.
- 88 A expansão territorial norte-americana, ao longo do século XIX, foi marcada pela busca do ouro e foi garantida mediante acordos diplomáticos com o México, o que tornou desnecessário o uso da força.



## Rodovias privatizadas vão receber R\$ 20 bi

1 Nas concessões federais, o resultado não deve ser  
diferente, até porque envolve regiões de forte atividade  
econômica, como São Paulo, Rio de Janeiro, Paraná e Minas  
4 Gerais. Por isso, os representantes do setor esperam que o  
processo de licitação das estradas não pare por aí. O diretor-  
7 geral da Agência Nacional de Transportes Terrestres (ANTT)  
disse que o governo estuda a concessão de cerca de 15 mil  
quilômetros de vias federais à iniciativa privada ou a  
recuperação por meio de parcerias público-privadas.

Renée Pereira. In: O Estado de S.Paulo, ago./2007, p. B3 (com adaptações).

Considerando o diálogo entre Lucy e Linus, na tirinha acima, julgue os itens subsequentes.

- 89 Uma interpretação coerente com as idéias centrais desse diálogo poderia ser: a perspectiva de estar “fora” ou “dentro” depende do ponto de vista do observador.
- 90 Pela posição na oração, o adjetivo “legal”, no primeiro quadrinho, modifica e qualifica o substantivo “pedra”.
- 91 O emprego do pronome demonstrativo “este”, no primeiro quadrinho, explicita a proximidade dos dois personagens ao “muro”.
- 92 A pergunta presente no terceiro quadrinho pressupõe que todo muro tem a função de separar áreas.
- 93 No diálogo, a coesão textual é construída em conjunto e, dessa forma, o pronome “Isso”, na resposta de Linus, no último quadrinho, tem como referente a idéia expressa pela pergunta de Lucy no quadrinho anterior.
- 94 A idéia de que são bárbaros os que se encontram “do lado de fora” de suas fronteiras está presente em vários momentos da História, sendo essa, por exemplo, a definição dada por Roma às tribos germânicas que não conquistou.

Com relação à temática e a aspectos gramaticais do texto acima, julgue os seguintes itens.

- 95 Justifica-se o emprego do modo subjuntivo em “pare” (l.5) por este verbo integrar uma oração subordinada substantiva dependente de “esperam” (l.4).
- 96 A abertura de rodovias consideradas estratégicas, como a Belém-Brasília, acompanha a decisão de se instalar a indústria automobilística no país, sendo ambas consideradas realizações marcantes do período de governo juscelinista, o JK.
- 97 Verifica-se uma significativa concentração da produção brasileira, tanto agrícola como industrial, nos estados citados na reportagem, o que explica a necessidade de investimento na malha de transporte nas regiões desses estados.
- 98 O Norte e o Nordeste brasileiros têm reduzido sua participação na circulação de mercadorias e de pessoas no país devido à ausência de investimentos em infra-estrutura e no desenvolvimento das atividades produtivas.
- 99 A predominância do transporte rodoviário no Brasil fez do setor de transportes o principal consumidor de petróleo no país, sendo que este modelo tem sido cada vez mais reforçado sem que sejam sequer cogitados os meios fluvial e ferroviário na política de transporte do país.

1 O ano de 1979 pode ser tomado como marco da  
construção de uma nova ordem econômica mundial. Na  
seqüência, os governos de Thatcher e Reagan adotaram  
4 políticas neoliberais — privatização, desregulamentação  
e desmantelamento das conquistas sociais que estiveram  
na base do crescimento econômico com distribuição de  
7 renda que caracterizou os países do centro nos primeiros  
trinta anos do pós-guerra. E, com o fim do mundo  
socialista, elas tenderam a adquirir um âmbito  
10 efetivamente mundial. As políticas neoliberais abriram  
espaço para mudanças muito importantes que deram  
início a uma nova etapa de internacionalização do  
13 sistema capitalista, a fase do capitalismo mundializado.

Brasílio Salloum Jr. In: *A condição periférica: o Brasil nos quadros do capitalismo mundial (1945-2000)*. Carlos Guilherme Mota (org.), *op. cit.*, p.423-24 (com adaptações).

Julgue os itens que se seguem, tendo o texto acima como referência inicial.

100 Na linha 9, o pronome “elas” retoma a idéia de “políticas neoliberais” (l.4).

101 Depreende-se do texto que a “nova ordem econômica mundial”, que, como referido, teve no ano de 1979 seu marco inicial, reforçou as bases do Estado de bem-estar social surgido no pós-Segunda Guerra, ampliando-as de maneira global.

102 A China representa uma exceção ao “fim do mundo socialista” ao manter, ainda, seu regime de governo e sua economia alheia à possibilidade de investimentos externos.

103 A fase do denominado “capitalismo mundializado”, referido no texto, tem, entre seus fatores de expansão, o desenvolvimento da tecnologia da informação, que propicia, por exemplo, o aumento na circulação de capitais.

104 No âmbito das mudanças decorrentes do que foi referido no texto como “nova etapa de internacionalização do sistema capitalista”, observa-se a diminuição das disparidades socioeconômicas entre os países.

105 No Brasil, o governo Collor deu início às reformas neoliberais, concluídas nos anos do governo Fernando Henrique Cardoso com as privatizações da Vale do Rio Doce e da Petrobras.

106 Antecipando-se em cerca de uma década ao denominado socialismo do século XXI, do venezuelano Hugo Chávez, os governos de Menem (Argentina) e de Fujimori (Peru) adotaram ideais bolivarianos e teses socialistas.

107 A dificuldade material de acompanhar os EUA com seu milionário projeto **Guerra nas Estrelas**, lançado por Reagan, foi fator significativo para a explicitação da crise que levou ao desmantelamento da União Soviética.



Considerando o mapa acima, que mostra os principais fluxos migratórios interestaduais, em 2000, com o saldo migratório indicado pela espessura e sentido das flechas, julgue os seguintes itens.

108 Conclui-se do mapa que os fluxos populacionais são unidirecionais entre as regiões Nordeste e Sudeste, em razão da atratividade econômica exercida por esta última região.

109 O mapa apresentado mostra que os fluxos migratórios no Brasil tendem a reforçar a concentração da população na faixa litorânea.

110 A região Norte, de menor contingente populacional do país, apresenta saldo migratório negativo.

111 Um dos motivos para o estabelecimento de fluxos migratórios como os mostrados no mapa é o processo de desconcentração da indústria no território brasileiro.

112 Pelo Tratado de Tordesilhas, a América portuguesa ficaria restrita à porção ocidental do atual território brasileiro, razão pela qual foi essa a área de maior densidade demográfica desde o início da colonização.

113 Ocorrida essencialmente no século XVIII, a mineração foi importante para o deslocamento do eixo econômico e político da colônia para o Centro-Sul.

114 A atividade mineradora estimulou o deslocamento de contingentes populacionais para o interior da colônia.

115 Na Era Vargas, a **Marcha para o Oeste** constituiu-se em política pública voltada para a integração de vastas porções do território brasileiro, pouco povoadas, ao esforço de modernização desenvolvimentista do país.

116 Graças às vitórias obtidas em sucessivas guerras, o Acre foi conquistado à Bolívia e incorporado ao Brasil no período final do Segundo Império.

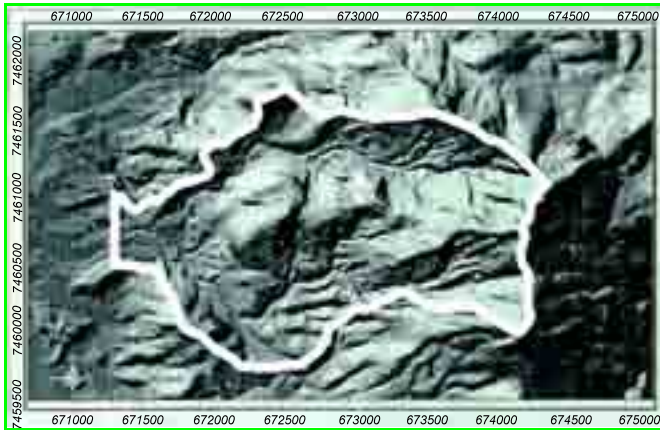


Figura I



Figura II

Com base nos mapas ilustrados nas figuras I e II acima, julgue os seguintes itens.

- 117 Os mapas apresentados nas figuras I e II possuem a mesma escala.
- 118 As coordenadas geográficas, na forma de latitude e longitude, de um ponto na região representada pelos mapas podem ser corretamente determinadas a partir das informações contidas nesses mapas.
- 119 A resolução espacial do mapa da figura I é maior que a do mapa da figura II, permitindo obter melhor grau de detalhamento.



Figura I

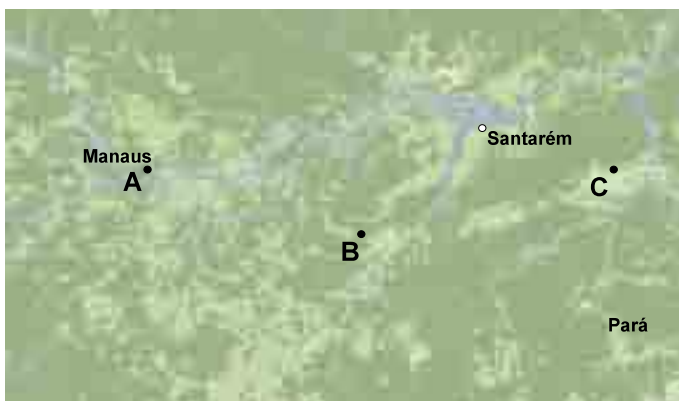


Figura II

RASCUNHO

Os mapas ilustrados nas figuras I e II acima, extraídos de [www.googlemaps.com](http://www.googlemaps.com), mostram parte da região Norte do Brasil. Com base nesses mapas e sabendo que a escala do mapa da figura II foi omitida e que os pontos A e B em ambos os mapas indicam, respectivamente, as mesmas localidades, julgue o item a seguir.

- 120 Utilizando-se a régua milimetrada presente na borda da folha de respostas, é correto concluir que a distância entre o ponto A que representa a cidade de Manaus e o ponto C, indicados no mapa da figura II, é inferior a 700 km.

# REDAÇÃO EM LÍNGUA PORTUGUESA

**ATENÇÃO:** Nesta prova, faça o que se pede, utilizando, caso deseje, o espaço indicado para rascunho no presente caderno. Em seguida, transcreva o texto para a FOLHA DE TEXTO DEFINITIVO DA PROVA DE REDAÇÃO EM LÍNGUA PORTUGUESA, no local apropriado, pois não será avaliado fragmento de texto escrito em local indevido. Utilize, no máximo, **trinta** linhas. Qualquer fragmento de texto além dessa extensão máxima será desconsiderado. Na FOLHA DE TEXTO DEFINITIVO DA PROVA DE REDAÇÃO EM LÍNGUA PORTUGUESA, identifique-se apenas no cabeçalho, pois será atribuída nota **zero** ao texto que tenha qualquer assinatura ou marca identificadora fora do local apropriado.

## Uma onda



Nada do que foi ser  
De novo do jeito que já foi um dia  
Tudo passa, tudo sempre passará

A vida vem em ondas como o mar  
Num indo e vindo infinito

Tudo que ser é não é  
Igual ao que a gente viu há um segundo  
Tudo muda o tempo todo no mundo

Não adianta fugir  
Nem mentir pra si mesmo  
Agora

Há tanta vida lá fora, aqui dentro  
Sempre como uma onda no mar  
Como uma onda no mar

Composição Nelson Motta

## A simbologia da fênix

A crença na fênix, ave lendária que renasce das próprias cinzas, existiu em vários povos da Antiguidade como gregos, egípcios e chineses. Na mitologia desses povos, o significado é preservado: a perpetuação, a ressurreição e a esperança, que nunca têm fim. Para os gregos, há um paralelo da fênix com o Sol, que morre todos os dias no horizonte para renascer no dia seguinte, tornando-se o eterno símbolo da morte e do renascimento da natureza.

Internet: <pt.wikipedia.org> (com adaptações).



### Ameara ambiental

O efeito estufa, o aquecimento global e as mudanças climáticas continuam no foco das discussões dos ambientalistas. Em adição a esses temas, discute-se a possibilidade de que fenômenos como inundações, derretimento de geleiras, ondas de calor e desertificação estejam associados a impactos ambientais causados pelo homem, o que já vinha sendo evidenciado nos relatórios anteriores do Painel Intergovernamental sobre Mudanças Climáticas da ONU (IPCC) e foi confirmado nos quatro relatórios produzidos em 2007.

### Informação em tempos de globalização

A sociedade vem passando por inúmeras mudanças em todas as áreas do conhecimento. As informações veiculadas pelos diversos meios de comunicação, como televisão, satélite, Internet, têm modificado o estilo de conduta, atitudes, costumes e tendências das populações mundiais. Todos tentam se adaptar a essas mudanças para se estabelecerem no mercado de trabalho ou na vida de um modo geral.

Considerando que os textos das provas objetivas e os apresentados acima tenham caráter unicamente motivador, redija um **texto dissertativo**, posicionando-se frente ao tema a seguir.

**Entre mudanças, lentas ou rápidas, a humanidade vai construindo o futuro.**

1	
2	
3	
4	
5	
6	
7	
8	
9	
10	
11	
12	
13	
14	
15	
16	
17	
18	
19	
20	
21	
22	
23	
24	
25	
26	
27	
28	
29	
30	