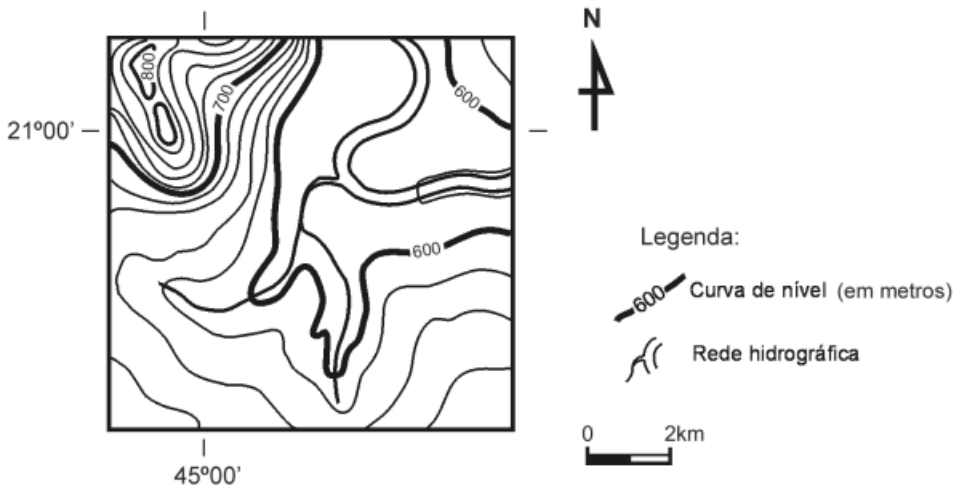


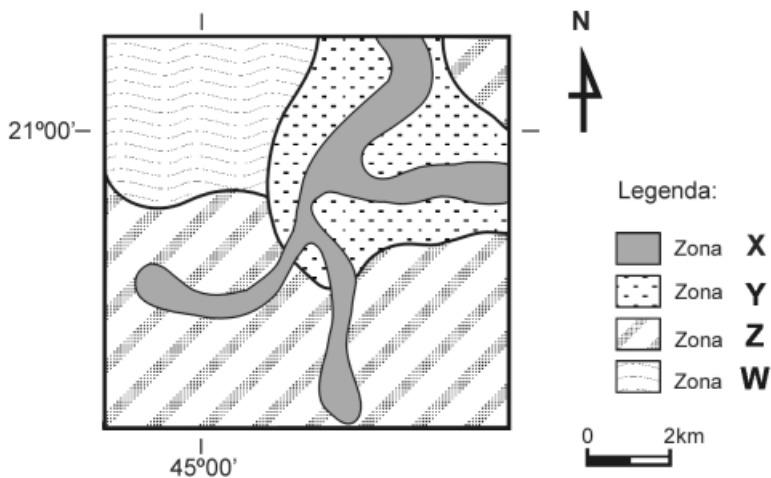
PROVA DE GEOGRAFIA

QUESTÃO 31

Analise este mapa topográfico, em que estão representados os principais elementos do relevo de um trecho do território brasileiro:



Analise, agora, esta proposta de zoneamento ambiental para essa mesma área elaborada por uma equipe de especialistas em planejamento territorial:

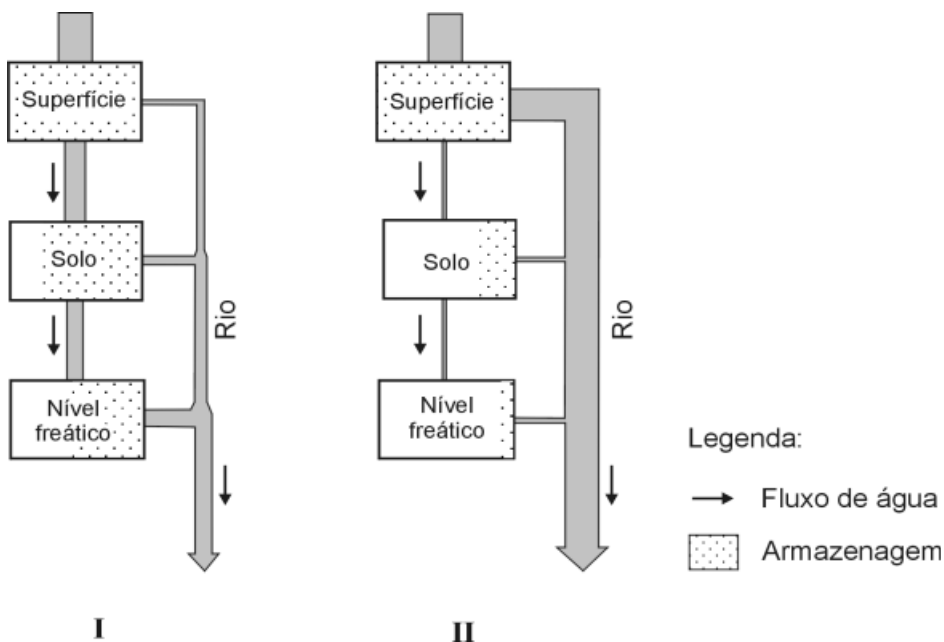


A partir da análise do mapa topográfico e da proposta de zoneamento correspondente, é **INCORRETO** afirmar que a zona ambiental

- A) **W**, devido às características de seu relevo, apresenta potencial para o uso agrícola, com destaque para os cultivos anuais que empregam mecanização.
- B) **X**, por se estender pelas margens de rios e abranger nascentes e áreas adjacentes, tem sua proteção assegurada pela legislação ambiental brasileira.
- C) **Y**, em razão de sua topografia relativamente plana e da proximidade de cursos de água, apresenta potencialidade para prática de agricultura irrigada.
- D) **Z**, graças à declividade suave e à ausência de risco associado a cheias de rios, revela potencial para implantação de equipamentos urbanos.

QUESTÃO 32

Analise estes fluxogramas, em que está representado o ciclo hidrológico de uma mesma bacia hidrográfica, antes (I) e depois (II) de sua urbanização:



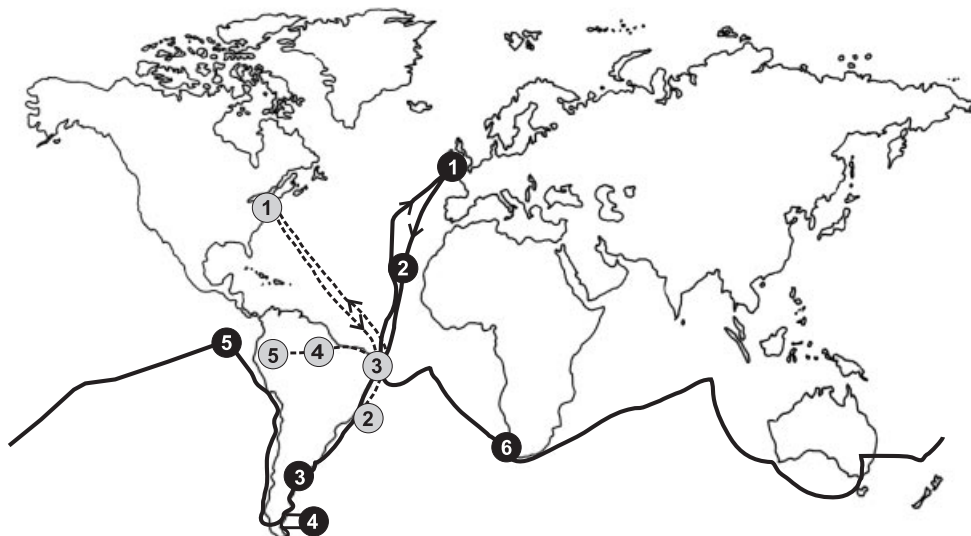
DREW, D. *Processos interativos Homem - Meio ambiente*. Rio de Janeiro: Bertrand Brasil, 1998. p.91-95. (Adaptado)

A partir dessa análise e considerando-se outros conhecimentos sobre o assunto, é **INCORRETO** afirmar que, **depois** da urbanização dessa bacia hidrográfica, ocorreu

- A) alteração do volume de água armazenada em subsuperfície, o que pode dificultar sua obtenção a partir de poços.
- B) aumento considerável da vazão de córregos e rios durante o período das chuvas, o que pode contribuir para maior frequência e volume de inundações.
- C) diminuição no nível das águas dos córregos e rios durante os períodos de menor pluviosidade, o que pode comprometer tradicionais formas de uso da água.
- D) redução generalizada na velocidade de circulação da água em superfície, o que pode aumentar, em termos relativos, o volume de água disponível ao homem.

QUESTÃO 33

Analise este planisfério, em que estão indicados os trajetos percorridos, no século XIX, pela expedição de Charles Darwin (1831-1836) e pela de Louis Agassiz (1865-1866):



Expedição de Charles Darwin (—————):

- | | |
|------------------|-------------------|
| 1 Devonport | 4 Ilhas Falkland |
| 2 Ilhas Canárias | 5 Ilhas Galápagos |
| 3 Buenos Aires | 6 Cidade do Cabo |

Expedição de Louis Agassiz (- - - - -):

- | | |
|------------------|-------------|
| 1 Nova Iorque | 4 Manaus |
| 2 Rio de Janeiro | 5 Tabatinga |
| 3 Recife | |

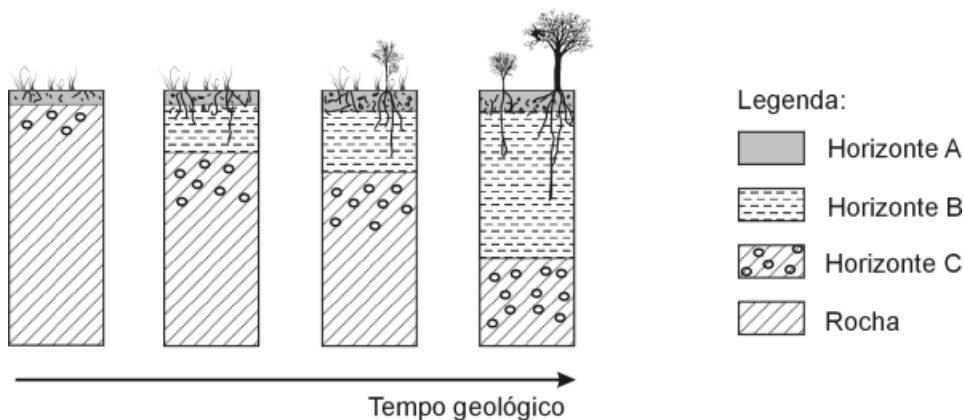
FIGUEIREDO, C. A ciência dos opostos. *Nossa história*, ano 3, n. 27, p. 54, jan. 2006. (Adaptado)

A partir da análise do trajeto dessas duas expedições, é **INCORRETO** afirmar que

- a de Agassiz penetrou na Bacia Amazônica, demonstrando interesse pelo interior continental.
- a de Agassiz se deslocou pelos hemisférios Ocidental e Oriental, percorrendo as três grandes zonas climáticas do Planeta.
- a de Darwin deu a volta ao mundo, acabando por cruzar os oceanos Atlântico, Pacífico e Índico.
- a de Darwin esteve em quatro dos cinco continentes, com destaque para a América do Sul e ilhas oceânicas.

QUESTÃO 34

Analise esta seqüência de figuras, em que está representada a formação do solo ao longo do tempo geológico, sabendo que as divisões que aparecem em cada figura e na legenda representam as etapas dessa evolução:



SCHAETZL, R.J.; ANDERSON, S. *Soil – genesis and geomorphology*. Cambridge: University Press, 2005. p. 369. (Adaptado)

A partir dessa análise, é **INCORRETO** afirmar que essa seqüência de figuras sugere que

- A) a evolução e o aumento da espessura do solo estão condicionados à escala do tempo geológico.
- B) o crescimento aéreo e subterrâneo da vegetação é inversamente proporcional ao desenvolvimento do solo.
- C) o desenvolvimento do solo, ao longo do tempo, resulta na sua diferenciação em horizontes.
- D) o material inorgânico presente no solo resulta de alterações ocorridas na rocha.

QUESTÃO 35

Considerando-se a tropicalidade dos climas – e suas conseqüentes repercussões na vida humana – em vastas extensões do território brasileiro, é **INCORRETO** afirmar que

- A) a alternância típica das estações chuvosa e seca – verão e inverno – ainda influencia o calendário agrícola de amplas regiões, mesmo daquelas em que já se utiliza a irrigação.
- B) a redução da intensidade da radiação solar e da duração do dia no inverno, embora pouco significativa, torna o sol alternativa energética inviável nessa estação do ano.
- C) a umidade relativa do ar apresenta variação estacional semelhante à das chuvas, com expressiva redução durante os dias de inverno, o que implica efeitos sobre a saúde humana.
- D) as diferenças de temperatura entre verão e inverno, embora reduzidas, aumentam com a latitude, sem que o frio se torne fator limitante para a agricultura em muitas regiões.

QUESTÃO 36

Leia este trecho:

As caatingas

“Então, a travessia das veredas sertanejas é mais exaustiva que a de uma estepe nua.

Nesta, ao menos, o viajante tem o desafogo de um horizonte largo e a perspectiva das planuras francas.

Ao passo que a caatinga o afoga; abrevia-lhe o olhar; agride-o e estonteia-o; enlaça-o na trama espinescente e não o atrai; repulsa-o com as folhas urticantes, com o espinho, com os gravetos estalados em lanças; e desdobra-se-lhe na frente léguas, imutável no aspecto desolado: árvores sem folhas, de galhos estorcidos e secos, revoltos, entrecruzados, apontando rijamente no espaço ou estirando-se flexuosos pelo solo, lembrando um bracejar imenso, de tortura, da flora agonizante.

Embora esta não tenha as espécies reduzidas dos desertos – mimosas tolhiças ou eufórbias ásperas sobre o tapete de gramíneas murchas – e se afigure farta de vegetais distintos, as suas árvores, vistas em conjunto, semelham uma só família de poucos gêneros, quase reduzida a uma espécie invariável, divergindo apenas no tamanho, tendo todas a mesma conformação, a mesma aparência de vegetais morrendo, quase sem troncos, em esgalhos logo ao irromper do chão.”

CUNHA, Euclides da. *Os sertões*. São Paulo: Francisco Alves/Publifolha, 2000. p. 37-8.

A partir dessa leitura, é **INCORRETO** afirmar que, no trecho transcrito, o autor

- A) apresenta a caatinga como uma vegetação de reduzida biodiversidade, embora de significativa multiplicidade de formas adaptativas.
- B) caracteriza a vegetação da caatinga como repulsiva, agressiva, por causa dos espinhos, galhos retorcidos, folhas urticantes.
- C) deixa entrever o caráter decidual da vegetação quando fala de árvores sem folhas, de galhos estorcidos e secos.
- D) descreve a vegetação sertaneja no período das secas; daí, as expressões que remetem à agonia, morte, desolação.

QUESTÃO 37

Analise este trecho de música, em que se retratam condições socioambientais das grandes cidades brasileiras:

A Cidade

A cidade se apresenta centro das ambições
Para mendigos ou ricos e outras armações
Coletivos, automóveis, motos e metrô
Trabalhadores, patrões, policiais e camelôs
A cidade não pára, a cidade só cresce
O de cima sobe e o de baixo desce

Chico Science, "A Cidade".

A partir dessa análise, é **INCORRETO** afirmar que, nesse trecho de música, o autor

- A) considera a exclusão social como uma característica marcante das sociedades urbanas, que tem aumentado à medida que se intensifica a concentração de renda.
- B) denuncia a pequena mobilidade econômica das classes sociais, decorrente da intensificação da divisão do trabalho que acompanha o processo de urbanização.
- C) exalta o modo de vida urbano ao alegar que, nas cidades, a posse de bens duráveis – como automóveis e motocicletas – é traço característico de seus habitantes.
- D) inclui o contingente populacional urbano inserido no mercado de trabalho informal, comumente ligado à expansão do subemprego e do desemprego estrutural.

QUESTÃO 38

Considerando-se a organização geoeconômica da Região Sul brasileira, é **INCORRETO** afirmar que

- A) a indústria da Região Metropolitana de Porto Alegre conserva profundos vínculos com a agropecuária regional, que lhe fornece importante percentual da matéria-prima processada.
- B) a proximidade geográfica do Sudeste contribui para tornar a Região Metropolitana de Curitiba importante área receptora dos impulsos da desconcentração industrial paulista.
- C) o grau de modernização da agricultura sulina é predominantemente baixo, sobretudo nas sub-regiões de criação avícola e suína e nas de cultivo de soja.
- D) o norte do Paraná é ocupado, hoje, pela soja e outros cultivos, que gradativamente, substituíram os cafezais.

QUESTÃO 39

Considerando-se os reflexos da evolução da economia brasileira na espacialização das atividades e da população, é **INCORRETO** afirmar que

- A) a oferta do setor de serviços à população se ampliou e se dispersou em consequência da expansão do número de núcleos urbanos no País.
- B) a zona rural, nas duas últimas décadas, registrou em algumas regiões agrícolas, crescimento populacional e, em outras, decréscimo no número absoluto de habitantes.
- C) o espaço econômico sofreu redução no território brasileiro, em razão da impossibilidade de se manter a oferta de trabalho na fronteira de recursos.
- D) o meio rural registrou aumento percentual da oferta de empregos, principalmente nos setores secundário e terciário da economia.

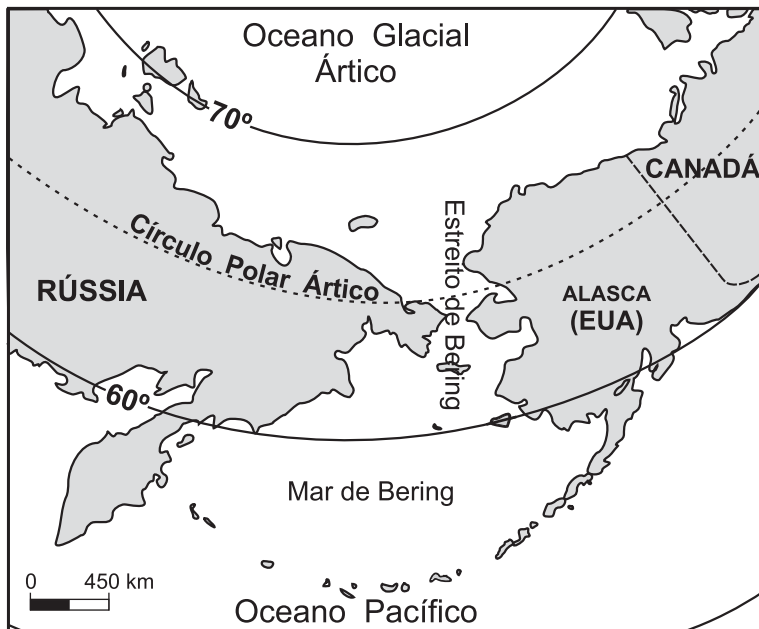
QUESTÃO 40

Considerando-se a dinâmica espacial do setor industrial de Minas Gerais, é **INCORRETO** afirmar que

- A) a Região Leste do Estado, no que se refere ao setor de pesquisa e desenvolvimento, se transformou na mais importante plataforma de produção da agroindústria nacional.
- B) a Região Norte mineira – com destaque para Montes Claros e Pirapora –, apesar da política de incentivos fiscais de que se beneficiou, teve expansão industrial pouco expressiva.
- C) as cidades polarizadas por Belo Horizonte experimentam industrialização estimulada tanto por sua forte base mineral como pelos impulsos recebidos da própria Capital.
- D) as regiões Central, Sul e do Triângulo Mineiro – com destaque para a Região Metropolitana de Belo Horizonte e algumas cidades médias – abrigam a maior concentração industrial e urbana do Estado.

QUESTÃO 41

Analise este mapa, em que está indicada a localização do Estreito de Bering:



A partir dessa análise, é **INCORRETO** afirmar que esse Estreito,

- A) pela posição em latitudes elevadas, é desprovido da importância estratégica e geopolítica comum a outros estreitos que separam continentes e ilhas.
- B) pela relativa facilidade de ligação entre os continentes Euroasiático e Americano, se constitui uma das hipóteses da origem das civilizações mais antigas da América.
- C) por ser cortado pelo Círculo Polar Ártico, tem sido muito sensível às flutuações climáticas globais, passadas e presentes.
- D) por estabelecer a ligação entre os oceanos Glacial Ártico e o Pacífico norte, possibilita a permuta da flora e da fauna de ecossistemas diferentes.

QUESTÃO 42

Com relação ao espaço ocupado pela Amazônia no Continente Sul-Americano, é **INCORRETO** afirmar que

- A) a biosfera, nessa região, detém parcela considerável da água doce disponível no Planeta, bem como um banco genético cuja riqueza tem atraído redes de biopirataria.
- B) a fragilidade do ecossistema amazônico se contrapõe à exuberância da sua cobertura vegetal e, por isso, demanda a adoção de estratégias para a ocupação econômica dessa região.
- C) a ocupação recente dessa região confirma a hipótese, surgida no século XX, de que o volume de sua produção agrícola pode atender à demanda de alimentos no mundo.
- D) os avanços e os retrocessos no processo de integração política regional fragilizam os países que compartilham espacialmente a Amazônia frente às pressões da comunidade internacional.

QUESTÃO 43

Considerando-se os reflexos das migrações internacionais na organização do espaço mundial, é **INCORRETO** afirmar que, na atualidade, há

- A) um aumento de ações decorrentes da xenofobia que caracteriza parcela da população dos países receptores de imigrantes.
- B) um crescimento do contingente de imigrantes ilegais, o que tem favorecido a criação de leis que dificultam e criminalizam a presença deles nos países receptores.
- C) uma plena integração cultural e socioeconômica, no país receptor, das gerações posteriores de imigrantes, tornadas cidadãos nacionais.
- D) uma tendência à mudança do perfil étnico, nos países receptores, em razão do número de imigrantes recebidos e de seu comportamento demográfico diferenciado.

QUESTÃO 44

Considerando-se alguns dos países do grupo classificado, na atualidade, como emergente, é **INCORRETO** afirmar que

- A) a China vem direcionando o setor de bens de consumo duráveis para o atendimento da demanda de seu mercado interno, em detrimento das exportações.
- B) a Índia, embora com um elevado percentual da população abaixo da linha da pobreza, se tem destacado pela exportação de mão-de-obra qualificada e de tecnologia de ponta no setor de informática.
- C) a Rússia contrapõe sua condição de membro do grupo de países mais desenvolvidos do mundo – o G-8 – a um desempenho econômico típico de países emergentes.
- D) o México vem alcançando rápido crescimento industrial ao adotar um modelo de zonas francas, onde se instalaram as empresas maquiladoras de países norte-americanos.

QUESTÃO 45

No início da segunda metade do século XX, o desenvolvimento econômico e tecnológico contribuiu para alimentar a idéia de que as religiões passariam a segundo plano, sobretudo nas sociedades progressivamente contempladas com a modernização proposta pelo mundo ocidental. No entanto os fatos que se desenrolaram a partir do final desse mesmo século contrapõem-se a tal idéia.

Considerando-se esses fatos, é **INCORRETO** afirmar que

- A) as sociedades, em alguns países africanos e asiáticos, continuam submetidas aos fundamentos religiosos e não, aos códigos civis propostos, apesar da influência da colonização ocidental na estruturação jurídica de seus Estados.
- B) os conflitos com raízes em divergências religiosas ainda resultam em guerras civis e massacres violentos de minorias, o que tem contribuído para aumentar a população de refugiados em diferentes partes do mundo.
- C) os cristãos evangélicos e católicos, em países da América Latina, e os protestantes fundamentalistas, nos Estados Unidos, vêm aumentando sua representatividade nos governos e, conseqüentemente, no próprio poder de interferir em decisões políticas.
- D) os líderes religiosos que assumiram o poder em alguns países têm defendido a oficialização de uma pluralidade de religiões, o que tem provocado reações, por vezes violentas, de minorias radicais da sua população.