



LEIA COM ATENÇÃO AS INSTRUÇÕES ABAIXO.

- 1 Ao receber este caderno, confira atentamente se o tipo de caderno coincide com o que está registrado no cabeçalho de seu **Caderno de Respostas** e no rodapé de cada página numerada deste caderno.
- 2 Quando autorizado pelo chefe de sala, no momento da identificação, escreva, no espaço apropriado de seu **Caderno de Respostas**, com a sua caligrafia usual, a seguinte frase:

Se não puder destacar-se pelo talento, vença pelo esforço.
- 3 Verifique se este caderno contém a prova da Terceira Etapa do Subprograma 2011 do PAS, com todas as opções de **Língua Estrangeira (itens de 1 a 10)**, e a prova de **Redação em Língua Portuguesa**, acompanhada de espaço para rascunho, de uso opcional, e se nele consta, ao final, uma **Classificação Periódica dos Elementos**. Verifique, ainda, se este caderno contém a quantidade de itens indicada em seu Caderno de Respostas. Caso o caderno esteja incompleto ou tenha qualquer defeito, solicite ao fiscal de sala mais próximo que tome as providências cabíveis, pois não serão aceitas reclamações posteriores nesse sentido.
- 4 No **Caderno de Respostas**, marque as respostas relativas aos itens da **Língua Estrangeira** que corresponde à sua opção, pois não serão aceitas reclamações posteriores.
- 5 Nos itens do tipo **A**, de acordo com o comando agrupador de cada um deles, marque, para cada item: o campo designado com o código **C**, caso julgue o item **CERTO**; ou o campo designado com o código **E**, caso julgue o item **ERRADO**. Nos itens do tipo **B**, marque, de acordo com o comando: o algarismo das **CENTENAS** na coluna **C**; o algarismo das **DEZENAS** na coluna **D**; o algarismo das **UNIDADES** na coluna **U**. O algarismo das **CENTENAS**, o das **DEZENAS** e o das **UNIDADES** devem ser obrigatoriamente marcados, mesmo que sejam iguais a zero. Nos itens do tipo **C**, marque a única opção correta de acordo com o respectivo comando. Nos itens do tipo **D**, que são de resposta construída, faça o que se pede em cada um deles, usando o espaço destinado para rascunho neste caderno, caso deseje. **Escreva as respostas definitivas no Caderno de Respostas**. Nos itens do tipo **D** e na **Redação**, em caso de erro, risque, com um traço simples, a palavra, a frase ou o símbolo e, se for o caso, escreva o respectivo substitutivo. Lembre-se: parênteses não podem ser utilizados para essa finalidade.
- 6 Não deixe de registrar suas respostas no **Caderno de Respostas**, único documento válido para a correção da sua prova.
- 7 Nos itens do tipo **A** e do tipo **C**, siga a recomendação de não marcar ao acaso, pois, para cada item cuja resposta divirja do gabarito oficial definitivo, será atribuída pontuação negativa, conforme consta em edital.
- 8 Não utilize qualquer material de consulta que não seja fornecido pelo CESPE/UnB.
- 9 Durante a prova, não se comunique com outros candidatos nem se levante sem autorização do chefe de sala.
- 10 Fique atento à duração da prova, que é de **cinco horas**, já incluído o tempo destinado à identificação — que será feita no decorrer da prova — e à transcrição das respostas para os locais apropriados no **Caderno de Respostas** e do texto definitivo da prova de Redação em Língua Portuguesa para o local apropriado.
- 11 Atenda às determinações constantes nas presentes instruções e no **Caderno de Respostas**, porque a desobediência a qualquer uma delas poderá implicar a anulação da sua prova.

OBSERVAÇÕES

- Informações relativas ao PAS poderão ser obtidas pelo telefone 0(XX) 61 3448 0100 ou pela internet – www.cespe.unb.br/pas - sac@cespe.unb.br.
- É permitida a reprodução desta prova apenas para fins didáticos, desde que citada a fonte.

PARTE I – LÍNGUA ESPANHOLA

Cambiar el mundo con los niños – fotografías de Sebastião Salgado



Guerra, Croacia – 1994

- 1 Varios niños caminan en dirección a los restos de un edificio bombardeado en la ciudad croata de Turanj. La ciudad, que sufrió graves daños durante los enfrentamientos entre serbios y croatas en 1991, albergó en 1994 a los refugiados de guerra provenientes de las vecinas repúblicas de Serbia y Bosnia Herzegovina. La región está densamente minada y las víctimas de las minas terrestres son en su mayoría niños.

Refugiados ruandeses, República Unida de Tanzania – 1994

- 10 Un bebé mira a su madre, sentada entre miles de refugiados ruandeses en un campamento gigantesco cerca de la ciudad de Benako, en la región nororiental de Tanzania. Unos 350.000 ruandeses se refugiaron en Tanzania en menos de una semana en abril de 1994 para escapar de las matanzas genocidas en su país. A fines de ese año, unos 700.000 niños estaban separados de sus padres. Varias generaciones de ruandeses sufrirán las consecuencias traumáticas de esta tragedia, que se agrava debido a los conflictos que se desarrollan aún en los países vecinos.

Internet: <www.unicef.org/spanish/salgado/index.html> (con adaptaciones).

Juzgue los ítems siguientes de acuerdo con el texto.

- 1 El vocablo “Unos” (ℓ.10) puede ser reemplazado por la expresión **Alrededor de**, sin que se produzcan alteraciones semánticas en el texto.
- 2 Las dos fotos y sus respectivos fragmentos descriptivos siguen el mismo orden.
- 3 Apesar de la destrucción retratada en las imágenes, su principal mensaje es de esperanza.
- 4 La expresión “en dirección a” (ℓ.1) puede ser sustituida por **hacia**, sin producir alteraciones semánticas o gramaticales en el texto.
- 5 Es correcto inferir del texto que los dos conflictos mencionados se produjeron en el mismo año.

Rayuela, 50 años tirando la piedrita



Cortázar tocando la trompeta.

- 1 En 1958, tras haber terminado su primera novela, **Los premios**, Cortázar empezó a dar síntomas de tedio hacia el género novelístico. Sus reglas se le quedaban estrechas para todo lo que él quería embutir dentro: “Muchos deseos, muchas nociones, muchas esperanzas y también, por qué no, muchos fracasos”. Es lo que le explicaba al escritor y lingüista Jean Barnabé por carta ese mismo año. Pero tenía muchas dudas. No veía el punto de fuga ni el de ataque para lanzarse sobre las cuartillas. Al final se puso manos a la obra y con el swing espontáneo de un músico de *jazz* empezó a tintarlas, con un lenguaje “tan brutal y tan poco literario que a mí mismo me rechaza la relectura”. En ese estado alucinado entre la ambición y la incertidumbre alumbró **Rayuela**, que él mismo calificó como “una crónica de la locura”.

Internet: <www.elcultural.es> (con adaptaciones).

Juzgue los ítems siguientes de acuerdo con el texto.

- 6 Dudas de carácter personal motivaron a Cortázar a escribir su obra **Rayuela**.
- 7 Es correcto inferir del texto que en **Rayuela** Cortázar intenta romper con las reglas del género novelístico.
- 8 El elemento “le” (ℓ.6) se refiere a Cortázar.
- 9 Es correcto inferir del texto que Cortázar además de escritor era una intérprete de *jazz*.



Internet: <www.glasbergen.com> (con adaptaciones).

- 10 El foco principal de la crítica de la viñeta es
 - A el uso indiscriminado de equipamientos electrónicos en restaurantes.
 - B la falta de romanticismo que caracteriza a las parejas modernas.
 - C la interferencia de los medios de comunicación modernos en los encuentros.
 - D la práctica creciente de relaciones románticas por *chats online*.

PARTE I – LÍNGUA FRANCESA



Internet: <www.google.com.br/search>.

1 Le photographe brésilien Sebastião Salgado, ambassadeur itinérant de l'UNICEF, est l'un des photojournalistes les plus respectés de sa profession. Il photographie depuis des années la vie des pauvres ou indigents et ses reportages sont publiés par beaucoup de journaux et magazines. M. Salgado a fait maintes expositions et a reçu de nombreuses récompenses. Il a généreusement collaboré à plusieurs organisations humanitaires, comme l'UNICEF, l'Organisation mondiale de la santé (OMS), Médecins sans frontières et Amnesty International.

De 1993 à 1999, il s'intéresse au phénomène des déplacements massifs de population et, en 2000, il publie **Exodes**, ouvrage qui gagne d'importants prix. Après ses reportages sur les mines d'or à Serra Pelada au Pará, il se consacre à un projet de revitalisation communautaire à Minas Gerais.

Les images de Sebastião Salgado protestent contre la guerre, la pauvreté et autres injustices. Écoutez ce qu'il dit : « J'espère que le visiteur qui sort de mes expositions n'est plus la même personne que celle qui y est entrée. Je pense que l'aide des gens simples est très importante. Non pas en donnant des biens matériels, mais en participant et en se sentant réellement intéressé par ce qui se passe dans le monde. »

Internet: <www.unicef.org> (adapté).

En considérant le document ci-dessus (le texte et la photo), jugez les items suivantes.

- 1 Selon le texte, on peut conclure que M. Salgado a un grand cœur et s'intéresse par ce qui se passe sur la terre.
- 2 Le texte affirme clairement que les photos de Sebastião Salgado sont vendues par un prix très élevé.
- 3 On peut déduire que, pour faire le livre *Exodes*, son auteur a beaucoup travaillé pour montrer les émigrations en masse de population.
- 4 Dans la phrase « qui y est entrée » (l.20) le pronom « y » remplace le mot « visiteur » (l.19).
- 5 Il y a longtemps que Sebastião Salgado prend des photos des gens misérables, ce qui est, pour lui, une forme de protester contre la pauvreté et l'injustice.

Marcel Duchamp

L'œuvre de Marcel Duchamp apporte des changements radicaux dans l'art du 20^e siècle. Il invente le *ready-made*, qui est une pièce que l'artiste trouve déjà toute faite et qu'il sélectionne pour sa neutralité esthétique. Ainsi, il ouvre la voie aux manifestations d'avant-garde les plus extrémistes.

Comme Duchamp a été le premier artiste à avoir transgressé les règles académiques, il a influencé le *Surréalisme*, le *Pop art* et le *Nouveau réalisme*, ainsi que tous les mouvements qui utilisent des objets de la vie courante. En effet, il a renouvelé les matériaux utilisés dans l'art et est le principal créateur moderne qui fait partie du mouvement des artistes « intellectuels », comme Léonard de Vinci.

La Roue de bicyclette est considérée comme le premier *ready-made* de cet artiste français qui appréciait particulièrement la roue sur le tabouret, à cause de son mouvement et de sa capacité hypnotique.

Internet: <mediation.centrepompidou.fr> (adapté).

D'après le texte ci-dessus, jugez les items suivantes.

- 6 Le texte affirme l'importance de Duchamp dans l'art du 20^e siècle et fait un rapprochement entre lui et Léonard de Vinci.
- 7 Le texte présente une explication ou définition de *ready-made* au premier paragraphe et cite un exemple de ce type d'œuvre artistique au dernier paragraphe.
- 8 D'après le texte, on peut conclure que c'est Léonard de Vinci qui a inventé la bicyclette et la première roue.
- 9 Les œuvres de Marcel Duchamp ont suivi les règles académiques du *Surréalisme*.



Internet: <www.glasbergen.com>.

Analysez attentivement le cartoon ci-dessus, en observant le texte et le dessin, pour répondre à l'item 10.

- 10 Le cartoon critique principalement
 - A l'utilisation hypothétique des équipements électroniques dans des restaurants.
 - B le manque de romantisme parmi les couples modernes.
 - C la tendance modérée qui ont les jeunes de se communiquer par des chats en ligne.
 - D l'interférence des appareils électroniques au moment des rendez-vous amicaux, y compris lors de la première rencontre.

PARTE I – LÍNGUA INGLESA



Brazilian photographer Sebastião Salgado is one of the most widely respected photojournalists working today. Appointed a UNICEF Special Representative on 3 April 2001, he has dedicated himself to chronicling the lives of the world's dispossessed, a work that has filled ten books and many exhibitions and for which he has won numerous awards in Europe and in the Americas.

"I hope that the person who visits my exhibitions, and the person who comes out, are not quite the same", says Mr. Salgado. "I believe that the average person can help a lot, not by giving material goods but by participating, by being part of the discussion, by being truly concerned about what is going on in the world."

Trained as an economist, Mr. Salgado began his photography career in 1973. His first book, *Other Americas*, about the poor in Latin America, was published in 1986. This was followed by *Sahel: Man in Distress* (also published in 1986), the result of a 15 month long collaboration with Doctors Without Borders covering the drought in northern Africa. From 1986 to 1992 he documented manual labour world-wide, resulting in a book and exhibition called *Workers*, which established his reputation as a photo documentarian of the first order. From 1993 to 1999, he turned his attention to the global phenomenon of mass displacement of people, resulting in the internationally acclaimed books *Migrations* and *The Children* published in 2000.

Internet: <www.unicef.org/salgado/bio.htm> (adapted).

Based on the article above, judge the items below.

- 1 People who visit Salgado's exhibitions are transformed in a fundamental way.
- 2 The photojournalist believes that people can make a difference by simply showing they really care about the misfortune of others.
- 3 Salgado worked as an economist until 1973.
- 4 The article includes the titles of half of Sebastião Salgado's books.
- 5 All of Salgado's books and exhibitions won him awards.

Bertrand Arthur William Russell (1872-1970) was a British philosopher, logician, mathematician, historian, and social critic. He was born on 18 May 1872 at Ravenscroft, Monmouthshire, into an influential and liberal family of the British aristocracy. His parents, Viscount and Viscountess Amberley, were radical for their times. Lord Amberley was an atheist and consented to his wife's affair with their children's tutor, the biologist Douglas Spalding. Both were early advocates of birth control at a time when this was considered scandalous. Amberley's atheism was evident when he asked the philosopher John Stuart Mill to act as Russell's tutor. His paternal grandfather, the Earl Russell, had twice been asked by Queen Victoria to form a government, serving her as Prime Minister in the 1840s and 1860s.

Russell was a prominent anti-war activist; he championed anti-imperialism and went to prison for his pacifism during World War I. Later, he campaigned against Adolf Hitler, then criticised Stalinist totalitarianism, attacked the involvement of the United States of America in the Vietnam War, and was an outspoken proponent of nuclear disarmament. In 1950 Russell was awarded the Nobel Prize in Literature "in recognition of his varied and significant writings in which he champions humanitarian ideals and freedom of thought."

Internet: <en.wikipedia.org/wiki/Bertrand_Russell> (adapted).

Based on the text above, judge the following items.

- 6 Although Bertrand Russell's parents were aristocrats, they were not traditional.
- 7 John Stuart Mill was an atheist.
- 8 Lord Amberley's father-in-law was a Prime Minister on two occasions.
- 9 Bertrand Russell's literature won him a Peace Nobel Prize in 1950.



Internet: <www.glasbergen.com>.

- 10 The focus of criticism in the cartoon is on
 - A the use of electronic gadgets in restaurants.
 - B the romanticism in modern couples.
 - C the interference of electronic media in face-to-face interaction.
 - D the use of electronic media for online chats.

PARTE II



Salvador Dalí. *Cisnes refletindo elefantes*, 1937, óleo sobre tela. Internet: <www.salvador-dali.org>.

No **Manifesto Surrealista**, André Breton afirma que as imagens surrealistas contêm enorme dose de contradição aparente, seja pelo fato de um de seus termos ficar curiosamente disfarçado, seja por se apresentar como sensacional e parecer se desenlaçar pouco (fechando bruscamente o ângulo de seu compasso), seja por ser de ordem alucinatória, seja por atribuir com naturalidade ao abstrato a máscara do concreto, ou o inverso, seja por expressar a negação de alguma propriedade física elementar, seja por provocar o riso.

Internet: <www.tcf.ua.edu> (com adaptações).

Tendo como referência a obra **Cisnes Refletindo Elefantes**, de Salvador Dalí, e o fragmento de texto acima, julgue os itens a seguir.

- 11 O fato de o movimento surrealista ter ocorrido após a Segunda Guerra Mundial influenciou a obra de Dalí, como se verifica na obra apresentada, em que o autor, para fugir da realidade opressora, buscou representar os elefantes como reflexos de cisnes que nadam tranquilamente em um lago azulado rodeado por montanhas marrons.
- 12 Na obra apresentada, tal como nas demais obras do Modernismo, ressaltam as características miméticas da pintura.
- 13 Na obra surrealista **Cisnes Refletindo Elefantes**, foram valorizadas as técnicas clássicas da pintura, em especial as utilizadas por Vermeer, Velasquez e Millet.

Francisco França, conhecido como Chico Science, foi um filho legítimo da modernidade. Na concepção do mangubeat, entrou com o corpo e o cérebro. Não foi um intuitivo, capaz apenas de sacadas. Pelo contrário, seu maracatu pesou uma tonelada devido à complexa operação estética envolvida em sua formatação. A síntese Zumbi/Zulu — encontro de várias nações — trouxe Palmares, a África e o Bronx de Afrika Bambaataa para o mesmo espaço imaginário.

Sua busca pelo *beat* perfeito rompeu a tradicional oposição entre o regional e o cosmopolita, tão presente na cultura brasileira. Os tambores do maracatu soavam tão interessantes quanto os ritmos robóticos do Kraftwerk ou as batidas quebradas do Public Enemy. A mesma síntese vamos encontrar na métrica original das letras, casamento sem brigas entre o repente e o *rap*. Como se Jackson do Pandeiro e o *rapper* Chuck D fossem uma pessoa só.

Internet: <www.recife.pe.gov.br/chicoscience> (com adaptações).

Com base no texto acima, a respeito do mangubeat, de Chico Science, julgue os itens de 14 a 17.

- 14 A operação estética envolvida na formatação da obra de Chico Science assemelha-se à utilizada por Igor Stravinsky em **A Marcha do Soldado**, pois esses compositores utilizaram o mesmo tipo de fontes sonoras e equipamentos: instrumentos elétricos e eletrônicos, *mixers* e *samplers*.

- 15 Chico Science utiliza a técnica *dub*, que consiste em samplear trechos de outras músicas para criar uma nova batida ou ritmo. Em **Coco Dub**, a colagem de texturas inclui guitarra com *wah-wah*, osciladores, tambores do maracatu e efeitos sonoros da voz em estilo declamatório.
- 16 No texto, valoriza-se a pesquisa musical realizada por Chico Science, que resultou em síntese de manifestações musicais regionais e cosmopolitas, porque o músico agregou não só ritmos tradicionalmente antagônicos, como o maracatu e os ritmos eletrônicos, mas também, nas letras das músicas, o repente e o *rap*.
- 17 A fusão de elementos regionais e cosmopolitas está presente na música **Cavalo Marinho**, de Mestre Salustiano, que se apropria da linguagem *pop*, misturando a rabeça e os sintetizadores.

Uma das noções darwinistas mais importantes, explorada também por Freud, foi a da origem animal da mente humana, altamente controversa à época. Freud aderiu à posição defendida por Darwin. Para Freud, há uma herança na mente. E é uma herança animal. Diz ele: “o homem não é um ser diferente dos animais, ou superior a eles; ele próprio tem ascendência animal, relacionando-se mais estreitamente com algumas espécies e mais distanciadamente com outras.” Freud deve ao naturalista Charles Darwin esse destronamento da origem divina da mente humana. Para Freud, nossa mente tem uma história e ela necessariamente remonta ao nosso passado animal.

Maria Luiza de A. Gastal. **O que Freud viu em Darwin**. In: *Revista Darcy*. Brasília, n.º 1, jul.-ago./2009, p. 47 (com adaptações).

Tendo como referência inicial o texto acima, faça o que se pede nos itens 18 e 19, que são do tipo C.

- 18 Considerando o texto, assinale a opção correta.
 - A Durante muito tempo, o ser humano julgou-se uma projeção de Deus no mundo e, portanto, acreditava destacar-se do restante da *criação* como o mais importante dos seres na Terra. Destrona essa imagem a conclusão de Darwin de que nossa espécie é apenas mais uma na escala evolutiva.
 - B A descoberta de Darwin demonstrou que a mente humana é apenas mais uma das ferramentas criadas durante o processo evolutivo e que ela não diferencia os seres humanos de outros animais na natureza.
 - C Plenamente aceita em meios científicos, a teoria darwiniana da evolução oferece esquema interpretativo que possibilita a compreensão do caráter natural da mente humana e da historicidade da espécie humana.
 - D Freud ratificou a ideia de Darwin de que o homem é apenas mais um animal na natureza, o que torna uma ilusão a ideia da centralidade da espécie humana no universo, mesmo que seus indivíduos sejam importantes em razão de sua inteligência.
- 19 Assinale a opção que apresenta uma inferência que se sustenta nas ideias desenvolvidas no texto.
 - A A proposta de Freud de que a ascendência animal do homem está relacionada mais diretamente com algumas espécies representou um avanço na teoria darwinista.
 - B O principal objetivo de Darwin foi contrapor-se à hegemonia da Igreja Católica, que disseminava a ideia de origem divina do ser humano.
 - C As ideias de Darwin e de Freud se complementam, porque ambos buscavam entender o funcionamento da mente humana sob a ótica científica.
 - D A incorporação da origem animal do ser humano à história presente na mente humana constitui avanço para a compreensão das ações humanas e do funcionamento da mente.

1 Precisamos fazer com que o mundo seja o melhor
 possível — e, se ele não for tão bom como gostaríamos
 que fosse, ainda será, no final das contas, melhor do que aquilo
 4 que todos esses outros fizeram dele ao longo de tantas eras. Um
 mundo bom precisa de conhecimento, gentileza e coragem; não
 precisa de anseios pesarosos nem pelo passado, nem pelo
 7 agrilhoamento do livre pensar a palavras proferidas há muito
 tempo por homens ignorantes. Precisa de perspectivas
 desprovidas de medo e de liberdade para a inteligência. Precisa
 10 de esperança para o futuro, e não de retrocesso a um passado
 que já morreu, que, acreditamos, será enormemente superado
 pelo futuro que a nossa inteligência é capaz de criar.

Bertrand Russell. *Porque não sou cristão*. Porto Alegre: L&PM, 2012, p. 45.

A partir do que afirma Bertrand Russell a respeito da construção de um mundo melhor por meio da potencialidade de nossa inteligência, e considerando os aspectos que o texto suscita, julgue os itens seguintes.

- 20 De acordo com o autor do texto, quando se pretende melhorar o mundo, não há espaço para se lamentar o passado ou a predominância de ideias defendidas pelos homens ignorantes.
- 21 O arranjo sintático do período que se inicia na linha 8 permite mais de uma interpretação, e uma delas é incoerente com as ideias desenvolvidas no texto.
- 22 Como indica a ausência de vírgula antes da oração subordinada adjetiva “que já morreu” (l. 11), o autor do texto considera todo o passado como algo morto.
- 23 O papel da filosofia é sempre transformador, visto que não há esforço filosófico que não consista e não resulte em transformação do mundo para melhor, ou seja, a filosofia parte de um problema passado e modifica o futuro de forma a solucionar o problema.
- 24 Dado que a liberdade de pensamento é uma condição para a transformação do mundo, é importante que se estabeleça relação crítica e reflexiva com as ideias do passado, identificando-se erros e acertos, para se potencializar a criatividade da inteligência.
- 25 Algumas ideias de Russell sobre o esforço de construção do melhor mundo possível podem ser observadas nas recentes manifestações no Brasil, que, iniciadas em junho de 2013, têm sido marcadas pela busca de procedimentos pacíficos, pela crítica aos atos de violência e pelo descontentamento diante das explicações para a crise.
- 26 O pensamento filosófico não pode ser condicionado ou limitado pela história, ciência, moralidade, religião ou pelo direito; ele é aberto incondicionalmente a todas as possibilidades, inventivo e propositivo. A esperança advinda do pensamento livre está ligada à possibilidade de se criarem sempre outros processos históricos, outras possibilidades de os seres humanos se relacionarem entre si e com o mundo, o que permite concluir que só o pensamento livre promove transformações.
- 27 A supressão da oração “que fosse” (l.3) não traria prejuízo à informação expressa no primeiro período nem à correção gramatical, visto que estaria de acordo com o previsto na gramática normativa a respeito da elipse de oração comparativa.



Wassily Kandinsky. *Improvisação número 23*, 1911. Internet: <pt.aliexpress.com>.

Tendo como referência a obra **Improvisação número 23**, de Wassily Kandinsky, apresentada acima, julgue os próximos itens.

- 28 Kandinsky reformula, refaz, inventa, segue a imaginação, ancorada na subjetividade e no individualismo, e cria um mundo de formas e cores desvinculado do mundo físico, real.
- 29 A influência da linguagem da música na pintura de Kandinsky está evidente não só no título da obra apresentada acima, mas também no movimento geral da composição, cujo ritmo está representado por pontos, linhas, manchas, traços negros e direcionais ascendentes, descendentes ou rotativos.
- 30 O Modernismo rompeu com a tradição da representação do mundo físico tal como é percebido e privilegiou as condições de representação e, assim, transformou a própria arte em objeto de criação.

A maioria dos mamutes desapareceu há 12 mil anos, mas uma pequena população resistiu por muito mais tempo, em uma ilha na Sibéria. Recentemente, na Rússia, um garoto realizou, por acaso, uma das mais importantes descobertas paleontológicas dos últimos anos. Ele encontrou, em perfeito estado de conservação, os restos mortais de um mamute congelado, que exalavam mau cheiro.

Internet: <www.jornalciencia.com> (com adaptações).

Tendo esse fragmento de texto como referência inicial, julgue os itens subsequentes.

- 31 Infere-se do texto que a extinção dos mamutes deveu-se à seleção natural, assim como a de outros animais.
- 32 Os restos mortais do mamute não podem ser referidos como fóssil, porque, como se infere das informações do texto, o material biológico do mamute ainda não se tornara material mineral.

Os triglicerídeos, principais componentes dos óleos vegetais, são empregados como matéria-prima para a produção de biodiesel. No hidroprocessamento, o triglicerídeo é primeiramente hidrolisado para formar três moléculas de ácidos graxos (ácidos carboxílicos de cadeia longa) e, como subproduto, o glicerol. Na sequência, os ácidos graxos são submetidos à reação de esterificação. A figura a seguir apresenta um exemplo de estrutura de uma molécula de triglicerídeo.



Com base nessas informações, julgue os itens de 33 a 35 e faça o que se pede no item 36, que é do tipo D.

- 33 Em relação ao ácido graxo original, o produto da reação de esterificação apresenta pontos de fusão e ebulição superiores, e é capaz de formar ligações de hidrogênio entre suas moléculas.
- 34 Considere que 20,0 mL da mistura obtida a partir da reação de esterificação de uma mistura de ácidos graxos tenha sido titulada com uma solução padrão de KOH 0,010 mol/L. Se, no ponto de equivalência, tiverem sido consumidos 14,0 mL da solução de KOH, então a concentração de ácido graxo não reagido presente na mistura analisada é superior a 5,0 mmol/L.
- 35 As fórmulas moleculares dos ácidos graxos formados na hidrólise do triglicerídeo representado na figura são $C_{16}H_{32}O_2$, $C_{18}H_{34}O_2$ e $C_{18}H_{30}O_2$.
- 36 Desenhe a fórmula estrutural do glicerol, cuja nomenclatura oficial é 1,2,3-propanotriol. No seu desenho, indique cada ligação química com um traço e cada átomo com o símbolo de seu elemento químico.

O espaço reservado acima é de uso opcional, para rascunho. Caso o utilize, não se esqueça de transcrever o seu desenho para o Caderno de Respostas.

A doença de Fabri é muito rara e atinge, em média, 1 em 40 mil a 120 mil indivíduos, conforme o país. A doença tem origem genética e seu diagnóstico é muito difícil, pois os sinais clínicos não são claros. É caracterizada pela falta ou deficiência da enzima alfa-galactosidase A, que decompõe os lipídeos no corpo. Essa deficiência faz que o indivíduo desenvolva a tendência a acumular gordura e outras substâncias não degradadas. Tal acúmulo de substâncias afeta coração, pele, rins, além dos sistemas gastrointestinal, nervoso, central e periférico, e especialmente auditivo. O principal sintoma é a dor.

Correio Braziliense, 7/11/2009 e Wikipédia (com adaptações).

A partir das informações acima e com relação à doença de Fabri, julgue os itens de 37 a 39 e assinale a opção correta no item 40, que é do tipo C.

- 37 Indivíduos albinos com a doença de Fabri não sentem dor, pois as terminações nervosas da sua pele, que é desprovida de queratina, são ineficazes na condução da dor.
- 38 A doença de Fabri é um exemplo de pleiotropia, pois o defeito em um único gene resulta no comprometimento de diversos órgãos.
- 39 A doença de Fabri afeta a conexão dos vários tecidos com o sistema nervoso central.
- 40 Os indivíduos com a doença de Fabri apresentam mutação no gene que codifica para a proteína alfa-galactosidase A. Em humanos, esse gene está localizado no cromossomo X e a forma de herança é recessiva relacionada ao sexo. Considerando essas informações, infere-se que a probabilidade de uma mulher portadora do alelo mutado e um homem saudável gerarem um indivíduo do sexo masculino com a doença de Fabri é igual a

- A $\frac{1}{4}$.
- B $\frac{1}{6}$.
- C $\frac{1}{8}$.
- D $\frac{1}{16}$.

RASCUNHO

A diversidade humana, social ou cultural, é uma manifestação da diversidade ambiental, ou natural — é ela que nos constitui como uma forma singular da vida e constitui nosso modo próprio de interiorizar a diversidade “externa” (ambiental) e reproduzi-la. Por isso, a presente crise ambiental é, para os humanos, uma crise cultural, crise de diversidade, ameaça à vida humana.

A crise se instala quando se perde de vista o caráter relativo, reversível e recursivo da distinção entre ambiente e sociedade. O poeta e pensador Paul Valéry constatava sombrio, pouco depois da Primeira Guerra Mundial, que “nós, civilizações [europeias], sabemos agora que somos mortais”. Neste começo algo crepuscular do presente século, passamos a saber que, além de mortais, “nós, as civilizações,” somos mortíferos, e mortíferos não apenas para nós, mas para um número incalculável de espécies vivas — inclusive para a nossa. Hoje, começa a ficar urgentemente claro, até para nós mesmos, que é do supremo e urgente interesse da espécie humana abandonar uma perspectiva antropocêntrica. É possível mudar de rumo, ainda que isso signifique — está na hora de encararmos a chamada realidade — mudar muito daquilo que muitos considerariam como a essência mesma da nossa civilização. Nosso curioso modo de dizer “nós”, por exemplo, excluindo-nos dos outros, isto é, do “ambiente”.

O que chamamos ambiente é uma sociedade de sociedades, como o que chamamos sociedade é um ambiente de ambientes. O que é “ambiente” para uma dada sociedade será “sociedade” para outro ambiente, e assim por diante. Ecologia é sociologia, e reciprocamente. Como dizia o grande sociólogo Gabriel Tarde, “toda coisa é uma sociedade, todo fenômeno é um fato social”. Toda diversidade é, ao mesmo tempo, um fato social e um fato ambiental; impossível separá-los, sem que não nos despenhemos no abismo assim aberto, ao destruímos nossas próprias condições de existência.

Eduardo V. de Castro. *In: Almanaque Brasil Socioambiental 2008*. São Paulo: ISA, 2007, p. 9-10 (com adaptações).

Com base no texto acima e nos múltiplos aspectos que ele suscita, julgue os itens de 41 a 44 e faça o que se pede no item 45, que é do tipo C.

- 41 Infere-se do texto que, como a atual crise ambiental tem, indubitavelmente, origens sociais, uma cuidadosa análise social é capaz de mostrar soluções para os problemas ambientais que assolam o planeta, sendo secundárias as análises que dão suporte à análise da conjuntura social originadora da crise.
- 42 O caráter diverso do ser humano leva a ponderar que o enfrentamento da crise instalada em nosso mundo deve ser pensado na perspectiva de se considerar, de modo social, o ambiente e, de modo ambiental, a sociedade.
- 43 As análises sociais tendem a tornar-se parciais e insuficientes, uma vez que fragmentam o mundo humano em instâncias separadas — a do natural e a do social —, como se essas instâncias não se determinassem mutuamente.
- 44 Dada a necessidade de uma análise em que se considere a sociedade como um ambiente, devem-se somar às análises sociais elementos das mais diversas perspectivas científicas, tais como os conhecimentos produzidos pela biologia, história e climatologia, que auxiliam na compreensão do complexo contexto social em que os seres humanos estão inseridos.

45 A partir do texto apresentado, assinale a opção correta.

- A Na perspectiva antropocêntrica, ao se considerar o homem referência para as decisões, desconsidera-se que os seres humanos habitam o planeta em meio a outras espécies vivas, o que gera danos ao ambiente e beneficia apenas a espécie humana.
- B Nas análises das crises, os seres humanos enfrentam o desafio de, ao tratarem da totalidade do mundo, considerarem tanto as relações sociais entre as pessoas quanto as relações estabelecidas com outras espécies vivas e com outros recursos naturais.
- C Com as mortes resultantes do processo civilizatório ocidental, sobretudo no contexto da colonização, extinguiram-se todos os saberes de sociedades que compreendiam a integração entre seres humanos e o restante da natureza, saberes que devem ser restaurados no enfrentamento da crise ambiental.
- D O ambiente é uma sociedade de sociedades, pois a ecologia restringe-se àquilo que a sociedade provoca na natureza.

Às vezes o valor de uma coisa não se acha naquilo que se obtém com ela, mas naquilo que por ela se paga — aquilo que nos custa. (...) O homem livre é guerreiro. — Como se mede a liberdade, tanto em indivíduos como em povos? Conforme a resistência que tem de ser vencida, conforme o esforço que custa “ficar em cima”.

Friedrich Nietzsche. *O crepúsculo dos ídolos*. São Paulo: Companhia das Letras, 2006, p. 88.

Com base no texto acima, julgue o item 46 e faça o que se pede no item 47, que é do tipo C.

- 46 Depreende-se do texto apresentado que, segundo o critério de avaliação da liberdade proposto por Nietzsche, é o esforço empreendido pelos indivíduos e pelos povos para alcançar a liberdade, e não o que ela permite realizar, que indica o valor da liberdade, concepção cuja síntese está representada pela sentença “O homem livre é guerreiro”.
- 47 Considerando o texto acima, assinale a opção correta.
- A O valor de uma coisa nunca se acha incrustado nela porque o esforço para alcançá-la é superior à própria coisa.
- B O homem livre é guerreiro, pois a liberdade coloca os indivíduos sempre em conflito, conduzindo-os à divergência.
- C A resistência, a luta e a dificuldade para alcançar algo tornam o objetivo mais valioso que a coisa em si, porque o que está em jogo é o próprio sujeito livre.
- D A atitude de ‘ficar em cima’ é típica do homem livre, que sempre luta para que a liberdade seja exercida sem conflito.

Para grande parte da Europa continental e da Ásia, o século XX foi um tempo de guerra praticamente contínuo: guerra continental, guerra colonial, guerra civil. A guerra, no século passado, significou ocupação, deslocamentos, privação, destruição e assassinato em massa. Os países derrotados nas guerras frequentemente perderam população, território, segurança e independência. Até os países que emergiram formalmente vitoriosos passaram por experiências similares e costumam lembrar-se da guerra praticamente tanto quanto os vencidos. E surgiram, com frequência surpreendente, países que ganharam a guerra, mas “perderam a paz”. Os Estados Unidos da América (EUA) escaparam de tudo isso. Os norte-americanos viveram o século XX sob uma luz muito mais favorável.

Tony Judt. *Reflexões sobre um século esquecido (1901-2000)*. Rio de Janeiro: Objetiva, 2010, p. 18-9 (com adaptações).

Com relação ao texto acima, julgue os itens de 48 a 50 e faça o que se pede no item 51, que é do tipo C.

- 48 Com a crise do socialismo real e o colapso da União Soviética em 1991, iniciou-se um período hegemônico dos EUA no cenário político, econômico e militar mundial.
- 49 Para destacar o segmento que expressa o tema do texto, mantendo-se a correção gramatical e o sentido original, o primeiro período deveria iniciar-se da seguinte forma: O século XX representou, para a Ásia e grande parte da Europa continental, um tempo de guerra praticamente contínuo.
- 50 No século XXI, sob a alegação de que combatiam governos ditatoriais e terrorismo, os EUA promoveram a ocupação militar de alguns países, como Iraque, Irã e Afeganistão.
- 51 Tendo o texto como referência inicial e considerando aspectos marcantes da História mundial contemporânea, assinale a opção correta.
- A Entre os exemplos de países vitoriosos na guerra, mas perdedores nas negociações de paz, a Itália pós-Primeira Guerra Mundial é um caso ilustrativo: mudou de lado depois de iniciado o conflito, mas não foi compensada com o que se achava no direito de receber.
- B Com sua desastrosa participação na Primeira Guerra, os EUA deixaram de ser credores para se tornarem devedores dos países europeus, perdas que foram compensadas na Segunda Guerra Mundial.
- C Os conflitos que colocaram frente a frente, praticamente sem a presença de forças externas, as duas Coreias e o sul e o norte do Vietnã foram os dois mais célebres casos de guerra civil que o século XX conheceu no contexto da Guerra Fria.
- D A descolonização afro-asiática foi uma das principais consequências da Segunda Guerra, pois, a despeito de a Europa ter preservado sua força política, econômica e militar após o término do conflito, a luta das colônias pela emancipação foi mais intensa e vitoriosa.

CENA VIII

Prisão. 1969. Em cena, Tânia e Muller.

Muller: Não vamos discutir agora suas ideias. Eu acho que estão todas erradas e nem sei como você, sendo minha filha, pode pensar desse modo.

Tânia: Eu também não sei como você pode ser meu pai.

Muller: Bom, depois discutimos esse assunto. Agora, o que é preciso é que você proceda como eu ordenar.

Tânia: Ordenar... Você parece que tem alma de milico, tá sempre ordenando.

Muller: Se quiser sair daqui, diga que está arrependida de ter-se metido nesse movimento. (...)

Tânia: Só se meus companheiros saírem comigo.

Muller: Você sabe que isso é impossível. Eles assaltaram bancos, atacaram depósitos de munição. São terroristas, filha. (...)

Tânia: Não é só livrar sua filha. Tome uma posição. Quer, eu lhe digo os nomes dos carrascos, dos torturadores.

Muller: Você não percebe nada... Vocês... se dizem tão politizados e não entendem nem mesmo o momento que estão vivendo. (...) Estamos lutando contra um inimigo externo, o comunismo internacional, cujo exército está disseminado dentro da nossa própria população.

Dias Gomes. *Campeões do Mundo*. In: Antônio Mercado (Coord.). *Os caminhos da revolução*. Rio de Janeiro: Bertrand Brasil, vol. 3, 1991.

O trecho acima mostra um confronto entre as personagens Tânia, jovem revolucionária, e Muller, seu pai, um conservador. Com base nessa cena e na peça **Campeões do Mundo**, de Dias Gomes, julgue os itens a seguir.

- 52 Em uma das cenas da peça, um grupo de revolucionários comunistas sequestra o embaixador americano no Brasil e dá visibilidade à sua causa e à libertação de vários companheiros presos. Esse grupo chama a atenção para o imperialismo americano e para o interesse dos EUA na ditadura militar no Brasil e em outros países latino-americanos.
- 53 A peça **Campeões do Mundo** pode ser considerada uma obra dualista e maniqueísta, visto que expõe e explora dramaturgicamente o conflito entre posições políticas opostas, como se verifica na cena acima transcrita.
- 54 Na obra **Campeões do Mundo**, as ações são desenvolvidas em vários planos temporais e espaciais, organizados de modo não linear, por meio de encadeamento não cronológico de cenas, recurso que favorece uma perspectiva mais complexa e distanciada do tema tratado.
- 55 A obra **Campeões do Mundo** pode ser considerada política, pois nela se defende enfaticamente um posicionamento partidário, o que evidencia a pretensão do autor de atrair mais simpatizantes para a causa comunista e revolucionária.
- 56 Por meio de ações, diálogos curtos, cenas rápidas e alterações dinâmicas entre ambientes e épocas, Dias Gomes consegue discutir uma questão complexa e histórica com consistência, sem abusar da discursividade verbal em longos solilóquios.

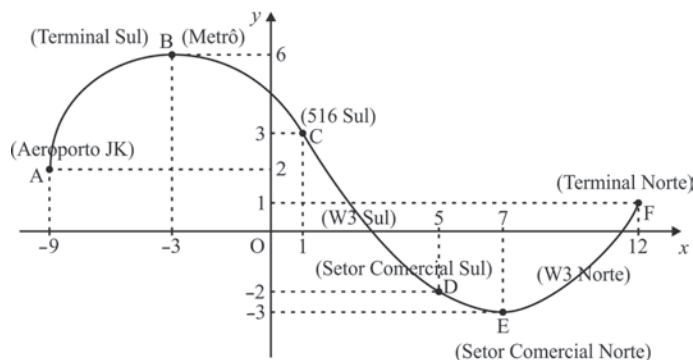
1 “Proclamada” a República a partir de um golpe
militar, desde o início, dois modelos políticos se confrontaram
no processo de consolidação republicana. O modelo liberal
4 federalista, que esteve na base da constituição aprovada, e o da
ditadura positivista, defendida não apenas por intelectuais
ligados ao positivismo ortodoxo, mas também pela maior parte
7 da intelectualidade militar do país e por políticos importantes
influenciados pelo pensamento de Auguste Comte,
principalmente os do Rio Grande do Sul. A Constituição
10 republicana, ao manter a exigência da alfabetização para a
cidadania política, levou a proporção de eleitores para 2% da
população no momento inicial, e ela jamais ultrapassaria os 5%
13 na vigência da Constituição de 1891. O voto aberto também foi
uma opção política da regulamentação eleitoral republicana.

Hebe Mattos. *A vida política*. In: Lília Moritz Schwartz (Coord.).
História do Brasil Nação: 1808-2010, vol. 3, p. 91 (com adaptações).

Tendo o texto acima como referência inicial e considerando aspectos definidores da Primeira República brasileira (1889-1930), julgue os itens a seguir.

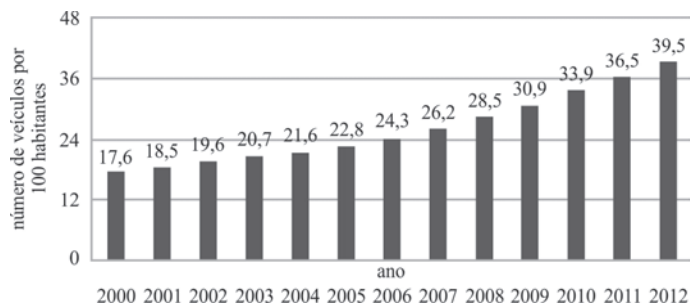
- 57 Por ter seu sentido representado na expressão “consolidação republicana” (ℓ.3), o termo “a República” (ℓ.1) poderia ser suprimido, o que resultaria em construção com elipse do sujeito da oração.
- 58 Infere-se das informações contidas no texto que, na passagem da Monarquia para a República, os políticos importantes demonstravam sua adesão às ideias do filósofo Auguste Comte, por saberem que boa parte da população as acolhia.
- 59 Conforme informa o texto, constava da regulamentação eleitoral de 1891 a obrigatoriedade do voto aberto, exigência do passado que, atualmente, é objeto de reivindicação social, para evitar a manipulação das eleições.
- 60 A Constituição de 1891 estabeleceu o ordenamento territorial do Brasil: as províncias foram transformadas em estados, segundo o molde federalista existente nos EUA, e, até hoje, permanece a divisão política em estados e seus respectivos municípios.
- 61 O modelo liberal federalista teve em Deodoro da Fonseca e, sobretudo, em Floriano Peixoto seus maiores símbolos e defensores radicais e opôs-se ao ideário de ditadura positivista, que, assumido por Prudente de Moraes e seus sucessores civis, havia-se tornado hegemônico no país.
- 62 O reduzido percentual de eleitores ao longo do período citado reflete um cenário de exclusão social, econômica e política, com amplo domínio das oligarquias, o qual estava assentado em sistema eleitoral fraudulento, com voto a descoberto e de base coronelística.
- 63 A criação do Partido Comunista, o advento da Semana de Arte Moderna e os levantes tenentistas expressaram, ainda que de variada maneira, o esgotamento de um modelo político, social e cultural que vigorava no país sob o manto da Primeira República.

O veículo leve sobre trilhos (VLT) foi a opção escolhida pelo governo para amenizar os constantes engarrafamentos no Distrito Federal. O VLT, que estará interligado com o Metrô, percorrerá, principalmente, as vias W3 Norte e Sul, chegando até ao aeroporto. Na figura abaixo, a localização das futuras estações do VLT em Brasília é apresentada no plano de coordenadas cartesianas ortogonais xOy , em que os valores das coordenadas estão em medida de comprimento u.c. Cada ponto (x,y) desse plano está identificado com um número complexo $z = x + iy$, em que i é a unidade imaginária ($i^2 = -1$), e os pontos A, B, ..., F correspondem, respectivamente, aos números z_A, z_B, \dots, z_F .



Com base nessas informações e no gráfico acima, julgue os itens de 64 a 67, assinale a opção correta no item 68, que é do tipo C, e faça o que se pede no item 69, que é o do tipo B.

- 64 A distância entre o Aeroporto JK (ponto A) e o Setor Comercial Norte (ponto E) é superior a $5\sqrt{10}$ u.c.
- 65 A reta que passa pelos pontos A e E é paralela à que passa pelos pontos B e F.
- 66 Com base nas informações apresentadas, conclui-se que $z_A = \sqrt{85}(\cos\theta + i\operatorname{sen}\theta)$, em que $\pi/2 < \theta < \pi$.
- 67 O número z_D e seu conjugado são as raízes da equação $z^2 - 10z + 29 = 0$.
- 68 A relação $\frac{z_B}{z_C}$ corresponde a
- A $\frac{12(2-i)}{\sqrt{10}}$.
- B $\frac{3(1+i)}{2}$.
- C $\frac{-3(7+i)}{\sqrt{10}}$.
- D $\frac{\sqrt{10(-2-3i)}}{5}$.
- 69 Determine o coeficiente angular da reta perpendicular à reta que passa pelos pontos C e D. Multiplique o resultado por 100. Depois de efetuados todos os cálculos solicitados, despreze, para marcação no **Caderno de Respostas**, a parte fracionária do resultado final obtido, caso exista.



O gráfico acima apresenta a distribuição da frota de veículos no Brasil, por grupo de 100 habitantes, no período de 2000 a 2012. Sabendo que a média dos valores apresentados no gráfico é igual a 26,2, julgue os itens 70 e 71 e faça o que se pede no item 72, que é do tipo B.

- 70 A mediana dos valores apresentados é superior à média.
- 71 Se a população brasileira era de 194 milhões em 2012, então, naquele ano, a quantidade de veículos, no Brasil, era superior a 78 milhões.
- 72 Determine a variância dos dados referentes ao período de 2000 a 2003. Multiplique o resultado por 100. Após efetuados todos os cálculos solicitados, despreze, para marcação no **Caderno de Respostas**, a parte fracionária do resultado final obtido, caso exista.

A humanidade sempre foi fascinada pelo céu noturno. Durante muitos séculos, os movimentos aparentes das estrelas e dos planetas em relação à Terra foram mapeados pelos astrônomos. Vários modelos surgiram para explicar o Universo. No final do século XVI, Kepler, depois de muitas tentativas, mostrou que os planetas não se movem com velocidade constante e estabeleceu uma relação matemática entre o período de revolução de um planeta e a sua distância média do Sol.

Considerando essas informações, e assumindo que $6,67 \times 10^{-11} \text{ N}\cdot\text{m}^2\cdot\text{kg}^{-2}$ é o valor da constante de gravitação universal; $5,98 \times 10^{24} \text{ kg}$, a massa da Terra; $6,37 \times 10^6 \text{ m}$, o raio da Terra, e 10 m/s^2 , a aceleração da gravidade na superfície da Terra, julgue os itens a seguir.

- 73 É superior a $9,2 \text{ m/s}^2$ a aceleração de um corpo que se desloca em queda livre a partir de uma posição a 100 km acima da superfície da Terra.
- 74 Considerando que o período de translação de Marte na órbita solar é de 684 dias, infere-se, a partir das Leis de Kepler derivadas da teoria da gravitação, que a distância entre o Sol e Marte é maior que três vezes a distância entre o Sol e a Terra.

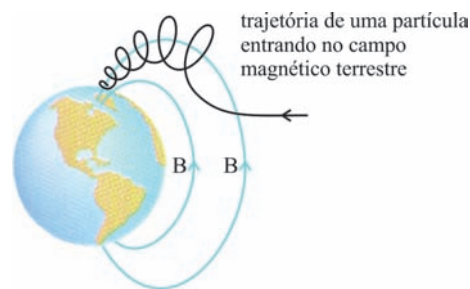


Figura I



Figura II

A figura I acima apresenta o diagrama da trajetória de uma partícula eletricamente carregada aproximando-se da Terra e sendo capturada pelo campo magnético terrestre (\vec{B}). Mostrado na figura II, esse fenômeno natural, conhecido como Aurora Boreal, pode ser explicado como a força \vec{F} que o campo magnético terrestre exerce sobre partículas eletricamente carregadas com carga q e velocidade \vec{v} . O módulo, a direção e o sentido dessa força são

obtidos a partir da expressão matemática $\vec{F} = q\vec{v} \times \vec{B}$, que é um produto vetorial.

Com base nessas informações, julgue os próximos itens.

- 75 O sentido do movimento helicoidal da partícula é função do sinal de sua carga elétrica.
- 76 Cargas elétricas que penetram na Terra paralelamente ao campo magnético \vec{B} não sofrem o tipo de força que atua no fenômeno mencionado.

RASCUNHO

1 Esfriou o tempo, antes do anoitecer. As dores
melhoraram. E, aí, Nhô Augusto se lembrou da mulher e da
4 filha. Sem raiva, sem sofrimento, mesmo, só com uma falta de
ar enorme, sufocando. Respirava aos arrancos, e teve até medo,
porque não podia ter tento nessa desordem toda, e era como se
o corpo não fosse mais seu. Até que pôde chorar, e chorou
7 muito, um choro solto, sem vergonha nenhuma, de menino ao
abandono. E, sem saber e sem poder, chamou alto soluçando:
— Mãe... Mãe...

10 (...)

Agora, parado o pranto, a tristeza tomou conta de Nhô
Augusto. Uma tristeza mansa, com muita saudade da mulher e
13 da filha, e com um dó imenso de si mesmo. Tudo perdido! O
resto, ainda podia... Mas, ter a sua família, direito, outra vez,
nunca. Nem a filha... Para sempre... E era como se tivesse
16 caído num fundo de abismo, em outro mundo distante.

E ele teve uma vontade virgem, uma precisão de
contar a sua desgraça, de repassar as misérias da sua vida. Mas
19 mordeu a fala e não desabafou. Também não rezou. Porém a
luzinha da candeia era o pavio, a tremer, com brilhos bonitos
no poço de azeite, contando histórias da infância de Nhô
22 Augusto, histórias mal lembradas, mas todas de bom e bonito
final. Fechou os olhos. Suas mãos, uma na outra, estavam frias.
Deu-se ao cansaço. Dormiu.

Guimarães Rosa. *A hora e vez de Augusto Matraga*. In:
Sagarana. Rio de Janeiro: Nova Fronteira, 1985, p. 354-5.

Considerando a obra **A hora e vez de Augusto Matraga**, de
Guimarães Rosa, e o fragmento de texto dela extraído, julgue os
itens de 77 a 80 e assinale a opção correta no item 81, que é do
tipo C.

- 77 No excerto apresentado, a indicação de tempo é de natureza
psicológica, não se verificando marcas formais de tempo
cronológico.
- 78 O último parágrafo do texto expressa uma reflexão
metalinguística em que o personagem assume de vez o foco
narrativo.
- 79 A lembrança de Nhô Augusto é um misto de resignação e
desordem, e o choro narrado representa certo ponto de virada
narrativa em que o personagem se torna capaz de se lembrar
daquilo que foi bom, e não apenas do seu ódio.
- 80 O período “E era como se tivesse caído num fundo de abismo,
em outro mundo distante” (ℓ.15-16) constitui tanto uma
metáfora da condição do personagem quanto uma reiteração da
cena da queda no conto **A hora e vez de Augusto Matraga**.
- 81 Com base na análise semântico-sintática do período entre as
linhas 6 e 8, e considerando que o texto apresentado é literário,
caracterizado pelo emprego da linguagem conotativa, assinale
a opção correta.
- A** A construção do referido período atende ao rigor da
gramática normativa no que concerne à ordem das
orações, visto que a oração subordinada que o inicia vem
seguida da oração principal.
- B** Contraria o que descreve a gramática normativa a
atribuição do complemento verbal “um choro solto” (ℓ.7)
ao verbo intransitivo **chorar**, porque resulta em pleonasm
vicioso.
- C** Dado o emprego das vírgulas no referido período, a
expressão “sem vergonha nenhuma” pode ser analisada
como adjunto adnominal do núcleo “choro” ou como
adjunto adverbial da forma verbal “chorou”.
- D** Por ser, no texto, um atributo do núcleo nominal
“menino” (ℓ.7), a expressão “ao abandono” (ℓ.7-8) tem o
mesmo sentido do adjetivo **abandonado**.

Sentados no bar Veloso, 50 anos atrás, Tom Jobim e
Vinicius de Moraes encantaram-se com a beleza da jovem Helô
Pinheiro, que passava por ali rumo à Praia de Ipanema. Dessa
admiração dos compositores surgiu **Garota de Ipanema**, uma das
mais conhecidas músicas do planeta, que, mesmo após cinco
décadas, continua sendo regravaada e atualizada por cantores da
nova geração. Composta em agosto de 1962, foi lançada somente
em março de 1963, tornando-se o maior sucesso da Bossa Nova.

Internet: <vejario.abril.com.br> (com adaptações).

A partir do texto acima, referente à canção **Garota de Ipanema** e
à Bossa Nova, julgue os itens a seguir.

- 82 A canção **Garota de Ipanema** tornou-se ainda mais popular e
reconhecida internacionalmente após ser interpretada, em
inglês, por Frank Sinatra.
- 83 Mantendo-se a correção gramatical, o trecho inicial do texto
poderia ser reescrito, usando-se linguagem denotativa, da
seguinte forma: Faz 50 anos que, passando rumo à Praia de
Ipanema, a beleza da jovem Helô Pinheiro encantou Tom
Jobim e Vinicius de Moraes, que estavam no bar Veloso.
- 84 Nas duas estrofes iniciais da canção **Garota de Ipanema**,
destacam-se notas curtas e articuladas, ao passo que, na
segunda parte da canção, destacam-se notas mais longas e
ligadas.

1 Ali pelos cafus descí as escadas, bastante satisfeito.
Apesar de ser indivíduo medianamente impressionável,
convenci-me de que este mundo não é mau (...). Descí, pois, as
4 escadas em paz com Deus e com os homens, e esperava que
aqueles pios infames me deixassem enfim tranquilo.

Matutando, penetrei no jardim e encaminhei-me ao
7 pomar, fazendo tenção de ver se a poda estava em regra.

Defronte do escritório, descobri no chão uma folha de
prosa, com certeza trazida pelo vento. Apanhei-a e corri a vista,
10 sem interesse, pela bonita letra redonda de Madalena.
Francamente, não entendi. Encontrei diversas palavras
desconhecidas, outras conhecidas de vista, e a disposição delas,
13 terrivelmente atrapalhada, muito me dificultava a compreensão.
Talvez aquilo fosse bem feito, pois minha mulher sabia
gramática por baixo da água e era fecunda em riscos e
16 entrelinhas, mas estavam riscados períodos certos, e em vão
tentei justificar as emendas.

Graciliano Ramos. *São Bernardo*. 67.ª ed.
Rio de Janeiro: Record, 1997, p. 158-9.

Com relação à obra **São Bernardo**, de Graciliano Ramos, e ao
fragmento de texto dela extraído, julgue os itens subsequentes.

- 85 Os “pios infames” (ℓ.5) referem-se às corujas, que representam
a inconstância do sentimento de luto do personagem Paulo
Honório, o que pode ser confirmado no último parágrafo do
texto, que trata da descoberta da carta de suicídio de Madalena.
- 86 O espaço romanesco da obra **São Bernardo** assume
importância crucial para se compreender o desenvolvimento do
relato do narrador, como evidencia o fragmento apresentado.

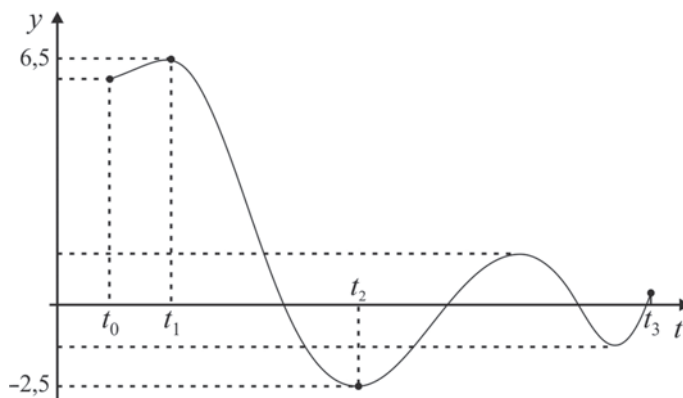
1 A Constituição de 1946, elaborada no clima do
 pós-guerra vitorioso sobre a barbárie nazifascista e da
 derrocada da ditadura estadonovista, estava comprometida
 4 com os ideais de liberdade e democracia. Sob sua vigência,
 o País avança rapidamente no processo de modernização
 iniciado na Era Vargas, marcado pelo binômio
 7 industrialização/urbanização. É nesse contexto que a
 vida política ganha dinamismo até então desconhecido.
 Grandes partidos políticos conduzem os processos eleitorais,
 10 o número de eleitores não para de expandir-se, o debate
 político envolve crescentes parcelas da sociedade e as crises
 políticas se sucedem.

Senado Federal. Catálogo da exposição Constituições Brasileiras (2013: vinte e cinco anos da Constituição de 1988). Brasília, 2013, p. 47 (com adaptações).

Tendo o texto acima como referência inicial e considerando o processo histórico vivido pelo Brasil contemporâneo a partir da Era Vargas (1930-1945), julgue os itens a seguir.

- 87 Depois de duas vitórias esmagadoras da situacionista ARENA, a oposição consentida, representada pelo MDB, venceu as eleições majoritárias em 1974, fato que marcou o início do longo processo de transição, que, entre avanços e recuos, se completou dez anos depois, com a eleição indireta de Tancredo Neves para a presidência da República.
- 88 Durante a Era Vargas, a construção da usina da Companhia Siderúrgica Nacional, em Volta Redonda, possibilitou o desenvolvimento das indústrias siderúrgica e metalúrgica, que, nesse período, se concentraram nos estados da região Sudeste do país.
- 89 Depreende-se do texto que os regimes ditatoriais, além de conterem crises, o que potencialmente conduz a avanços na sociedade, bloqueiam o desenvolvimento tanto político quanto econômico de um país.
- 90 No processo de coesão textual, o pronome “esse” na expressão “nesse contexto” (ℓ.7) retoma as informações relativas aos fundamentos da Constituição de 1946 e a aspectos da política e da economia dessa época no mundo e no Brasil.
- 91 Entre os grandes partidos políticos surgidos em fins do Estado Novo de Vargas, três efetivamente se destacaram: o Partido Social Democrático (PSD), porta-voz do liberalismo e fortemente apoiado pela crescente população urbana do país; a União Democrática Nacional (UDN), partido ligado aos interesses agrários e eleitoralmente forte no interior; o Partido Trabalhista Brasileiro (PTB), que ampliou seu eleitorado na medida em que assumiu posições mais conservadoras.
- 92 Sob a vigência da Constituição de 1946, o Brasil subordinou-se às imposições da Guerra Fria, situação que se alterou nos governos Jânio Quadros e João Goulart, quando a Política Externa Independente buscou materializar um ponto de vista internacional do país, independentemente de pressões das superpotências.
- 93 Em duas décadas, o regime militar instaurado em 1964 notabilizou-se pela continuidade, de modo que a substituição de generais na presidência da República não alterava a rota traçada desde o início; assim, de Castelo Branco a João Figueiredo, a condução da política interna e externa e da economia desconheceu sobressaltos ou oscilações.

A extração do gás de xisto a partir de 2008, nos EUA, causou drástica redução no preço do gás natural. A variação do preço em dólares (por milhar de pés cúbicos de gás), a partir de 2007, pode ser estimada pela função polinomial $F(t) = p(t) + 6$, em que t é o tempo, em anos. Nessa função, $p(t) = a_5t^5 + a_4t^4 + \dots + a_1t + a_0$, em que a_5 , a_4 e a_0 são constantes positivas. A figura abaixo apresenta o gráfico da função $y = p(t) = F(t) - 6$ no intervalo $t_0 \leq t \leq t_3$, em que t_0 corresponde ao ano 2007; t_1 , a 2008; t_2 , a 2010; t_3 , a 2013.



Considerando as informações e o gráfico acima, julgue os itens de 94 a 96 e assinale a opção correta no item 97, que é do tipo C.

- 94 No período em questão, o preço do gás natural atingiu, nos EUA, por, no máximo, três vezes, o valor exato de 6 dólares.
- 95 Se todas as raízes de $p(t)$ forem designadas por R_1, R_2, \dots, R_m , tal que $|R_1| < |R_2| < \dots < |R_m|$, então R_m será uma raiz negativa e a soma das raízes positivas será menor que $|R_m|$.
- 96 Era superior a 12 dólares o preço do gás natural em 2008, nos EUA.
- 97 O polinômio $p(t)$ tem
- A quatro raízes e todas são reais e positivas.
 - B cinco raízes reais e todas são positivas.
 - C cinco raízes reais e, pelo menos, uma delas é negativa.
 - D mais que cinco raízes, sendo quatro positivas e, pelo menos, duas, complexas.

RASCUNHO

O gás de xisto nada mais é que gás natural armazenado em rochas porosas. O componente majoritário do gás natural é o metano. Além dele, são encontrados, em baixas proporções, hidrocarbonetos de maior massa molar, como o etano, o propano e o butano.

Tendo como referência essas informações, julgue os itens **98** e **99**, assinale a opção correta no item **100**, que é do **tipo C**, e faça o que se pede no item **101**, que é do **tipo B**.

- 98** O xisto é uma rocha sedimentar formada a partir da deposição de matéria orgânica, como o carbonífero.
- 99** Em que pesem as preocupações com o processo de extração do gás de xisto, o emprego do gás natural tem sido preconizado pelos ambientalistas, por ser fonte de energia renovável que não afeta o ciclo de carbono.
- 100** Os componentes cuja massa molar é maior que a do metano podem ser removidos do gás natural
- A** deixando-se o sistema em equilíbrio, para que sofram decantação.
 - B** por condensação fracionada, pois os compostos com maior massa molar sofrem condensação a temperaturas mais elevadas.
 - C** lavando-se a mistura gasosa com um solvente polar, pois, ao contrário do metano, eles são solúveis em solvente polar e nele serão solubilizados.
 - D** por precipitação fracionada, pois, por serem mais ricos em hidrogênio, eles reagem mais facilmente com bases fortes, como o NaOH, e formam sais orgânicos insolúveis.
- 101** Um dos inconvenientes do emprego, em veículos automotores, do gás natural comprimido diz respeito à baixa densidade energética. Com relação a esse contexto, determine a razão, **em valores percentuais**, entre a máxima densidade energética alcançada por um tanque de metano sob pressão de 246 atm e temperatura de 300 K e a densidade energética da gasolina. Considere que o metano apresente comportamento de gás ideal e que a densidade energética da gasolina, a entalpia de combustão do metano e a constante universal dos gases sejam, respectivamente, 35×10^6 J/L, $-8,9 \times 10^5$ J/mol e $0,082 \text{ atm}\cdot\text{L}\cdot\text{mol}^{-1}\cdot\text{K}^{-1}$. Após efetuados os cálculos solicitados, despreze, para marcação no **Caderno de Respostas**, a parte fracionária do resultado final obtido, caso exista.

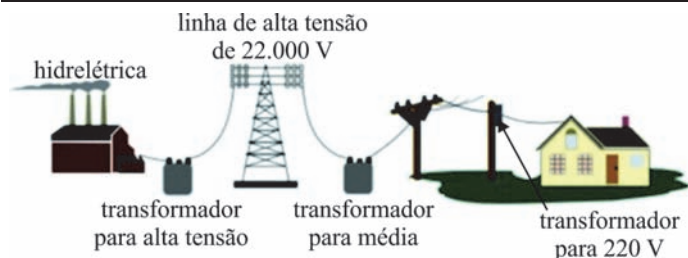
Pesquisadores brasileiros vêm desenvolvendo uma bateria de sódio 100% nacional, que será o diferencial dos veículos elétricos concebidos pelo Programa Itaipu Binacional. Além de ser três vezes mais leve que a bateria de chumbo, ela é composta por matérias-primas abundantes na natureza e é totalmente reciclável. Na bateria de sódio, o compartimento do catodo é preenchido com níquel metálico, cloreto de sódio e um eletrólito líquido, e o anodo é preenchido com sódio metálico. A reação da célula, na descarga, é $2\text{Na} + \text{NiCl}_2 \rightarrow 2\text{NaCl} + \text{Ni}$.

Potencial elétrico padrão (E^0) das semirreações

semirreação	E^0 (V)
$\text{Na}^+ + e^- \rightarrow \text{Na}$	-2,7
$\text{NiCl}_2 + 2\text{Na}^+ + 2e^- \rightarrow \text{Ni} + 2\text{NaCl}$	-0,2

Com base nas informações e na tabela acima, e considerando a constante de Faraday igual a $9,65 \times 10^4$ C/mol, julgue os itens **102** e **103** e assinale a opção correta no item **104**, que é do **tipo C**.

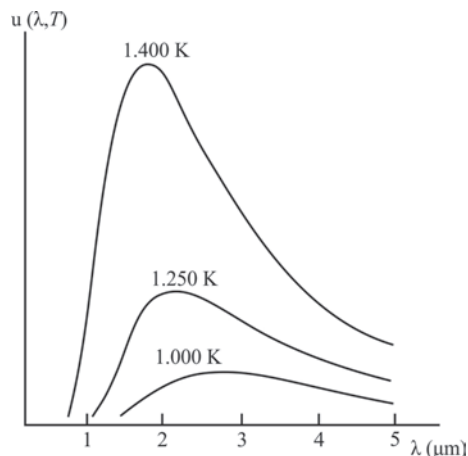
- 102** No processo de carga de uma bateria de sódio, se ela for alimentada, por 10 horas, por uma corrente de 3,0 A, a quantidade de Na formado pela redução do NaCl será superior a 1,0 mol.
- 103** O potencial elétrico padrão da bateria de sódio é igual a 5,2 V.
- 104** O Programa Itaipu Binacional
 - A** prevê a integração dos gasodutos e oleodutos da Venezuela às redes do Brasil e da Argentina.
 - B** foi estabelecido pelo Brasil e Paraguai na década de 1970 e vige nos dias atuais como programa energético.
 - C** faz parte da política do MERCOSUL de integrar o setor energético dos países-membros.
 - D** tem por objetivo principal o transporte de mercadorias e cargas por meio do sistema intermodal do Brasil e do Chile.



A figura acima ilustra um sistema de transmissão de energia elétrica em alta tensão, desde a geração (hidrelétrica) até o consumidor final (casa). Nesse sistema, a usina hidrelétrica envia 220 kW de potência elétrica para uma pequena cidade a 10 km dela. A resistência elétrica total da linha de transmissão é 0,40 Ω .

Com relação a essas informações, julgue o item **105** e faça o que se pede no item **106**, que é do **tipo C**.

- 105** Uma linha de transmissão em 22.000 V apresenta perda de energia, em valores percentuais, maior que uma linha de transmissão em 200 V.
- 106** Assinale a opção que apresenta, em ampères, para a potência elétrica de 220 kW, os valores das intensidades das correntes elétricas, respectivamente na linha de alta tensão e na rede da casa.
 - A** 100 e 1
 - B** 1.000 e 1
 - C** 10 e 100
 - D** 10 e 1.000

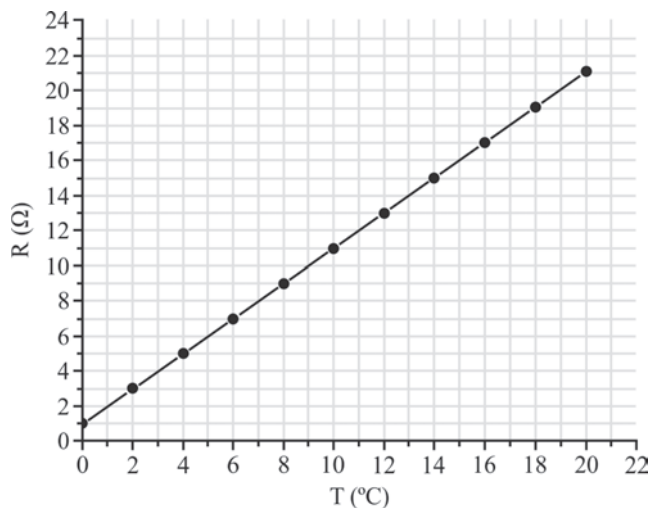


A teoria da relatividade, de Einstein, e a teoria quântica foram os aspectos mais importantes da revolução científica no início do século XX. Para a elaboração da teoria quântica, foram necessárias aproximadamente três décadas e a contribuição de vários cientistas. Os primeiros passos nessa direção foram dados, em 1900, por Planck, cujos estudos sobre a radiação do corpo negro culminaram no desenvolvimento da Física Quântica. A partir desses estudos, observou-se que a intensidade de radiação de um corpo varia com a temperatura. Em particular, a posição do máximo é desviada, segundo a lei de Wien. A figura acima ilustra a potência irradiada $u(\lambda, T)$ por um corpo negro em função do comprimento de onda da radiação (λ), para três valores de temperatura (T). A partir de medidas, verificou-se que o produto da temperatura (T) pelo comprimento de onda máximo (λ_{max}) é constante e igual a $2,90 \times 10^{-3}$ m·K, para o correspondente máximo de intensidade.

Com referência a essas informações, julgue os itens a seguir.

- 107** À medida que aumenta a temperatura do corpo negro, os comprimentos de ondas que correspondem aos máximos das curvas deslocam-se no sentido da região do infravermelho para a região do ultravioleta no espectro eletromagnético.
- 108** Sabendo que o Sol emite luz no espectro visível cujo pico máximo ocorre para um comprimento de onda de 500 nm, então, com base na lei de Wien, infere-se que a temperatura estimada do Sol é 7.000 K.

RASCUNHO



Termômetros de precisão podem ser construídos com resistores cuja resistência elétrica varia de acordo com a temperatura. O gráfico acima mostra o comportamento da resistência elétrica em função da temperatura em um termômetro com essas características.

Considerando que a resistência elétrica seja diretamente proporcional à resistividade elétrica do material usado na confecção do termômetro, julgue o item 109, assinale a opção correta no item 110, que é do tipo C, e faça o que se pede no item 111, que é do tipo B.

109 A resistência equivalente de um circuito elétrico composto por dois desses resistores ligados em série independe da temperatura.

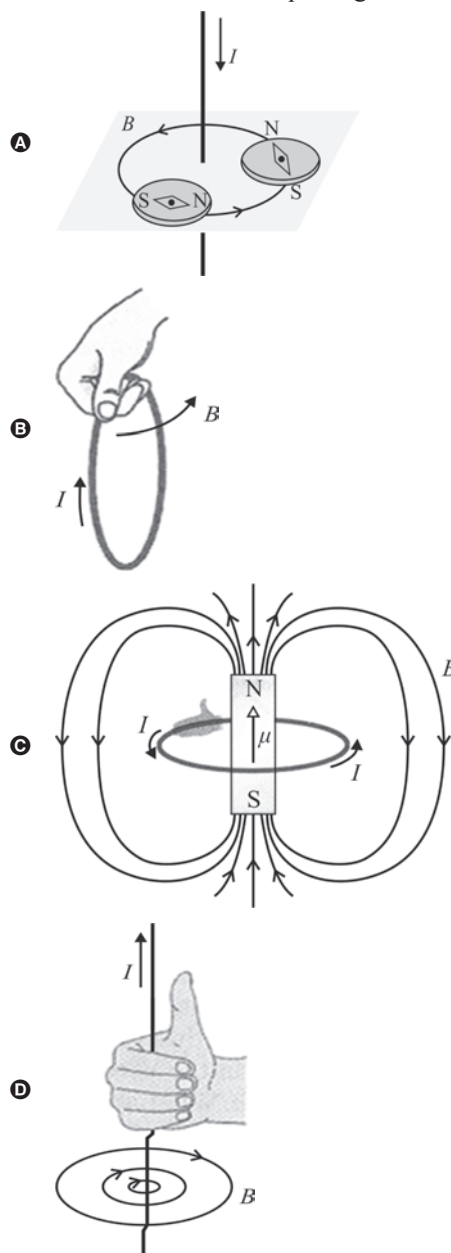
110 Considere que o referido resistor seja conectado a um gerador de força eletromotriz igual a 12 V e resistência interna 2 Ω. Nesse caso, para uma temperatura do resistor de 19 °C, a potência total fornecida pelo gerador é

- A inferior a 6 W.
- B superior a 6 W e inferior a 7 W.
- C superior a 7 W e inferior a 8 W.
- D superior a 8 W.

111 Calcule, em ohms, o valor da resistência elétrica do referido termômetro à temperatura de 50 °C. Após efetuados todos os cálculos solicitados, despreze, para marcação no **Caderno de Respostas**, a parte fracionária do resultado final obtido, caso exista.

A respeito de campo magnético, faça o que se pede no item a seguir, que é do tipo C.

112 Assinale a opção que melhor descreve a relação entre a corrente elétrica I e o campo magnético induzido B .



RASCUNHO

Mais de 200 mil bebês nascem a cada ano no mundo, graças ao desenvolvimento das técnicas de reprodução assistida. Como varia muito a disponibilidade dessas técnicas nos diversos países, busca-se o desenvolvimento de técnicas de baixo custo, para ampliar o acesso a esse procedimento.

Internet: <agencia.fapesp.br> (com adaptações).

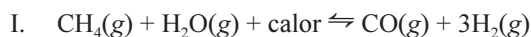
A respeito da reprodução humana, julgue os itens de **113** a **115** e faça o que se pede no item **116**, que é do **tipo D**.

- 113** Para receber o embrião, o útero materno deve estar devidamente preparado, o que exige, ao menos, dois tipos de hormônios: a ocitocina e o luteinizante.
- 114** Uma das situações que motivam a reprodução assistida é aquela em que não ocorre a maturação do espermatozoide, devido a mutações no cromossomo Y. Com relação à reprodução da prole de um homem que, em decorrência desse tipo de infertilidade, se submeteu à reprodução assistida, verifica-se que os filhos do sexo masculino dependerão de reprodução assistida.
- 115** Mesmo que sejam seguidos todos os preceitos éticos de conduta médica, os indivíduos nascidos por meio de reprodução assistida têm mais risco de apresentar mutação genética que a população em geral, porque sua concepção foi realizada em laboratório.
- 116** As crianças com Síndrome de Down apresentam um cromossomo 21 a mais, ou seja, apresentam 47 cromossomos, sendo 45 deles autossômicos e 2 sexuais. Esse erro pode ocorrer na meiose. A partir dessas informações, elabore um esquema de meiose de um indivíduo com Síndrome de Down. No seu esquema, utilize apenas os 3 cromossomos 21 desse indivíduo, indicando o comportamento dos cromossomos nas duas fases da divisão celular.

1	
2	
3	
4	
5	
6	
7	
8	
9	
10	

O espaço reservado acima é de uso opcional, para rascunho. Não se esqueça de transcrever seu esquema para o **Caderno de Respostas**.

Além de ser uma fonte de energia, o metano é muito empregado como matéria-prima na indústria química. Como exemplo, o $H_2(g)$ é utilizado na síntese da amônia e é gerado a partir do $CH_4(g)$, conforme reação I apresentada abaixo. O equilíbrio químico da reação II, apresentada abaixo, costuma ser deslocado na direção dos produtos usando-se o artifício de remover a amônia à medida que ela é formada. Isso é feito por meio da lavagem do sistema com água.



Entalpias padrão de ligação (H_{lig}) a 25 °C

ligação	H_{lig} (kJ/mol)
H–H	436
N≡N	944
N–H	388

Com base nas informações e na tabela acima, e considerando que as reações I e II ocorram em temperaturas suficientemente elevadas para que todas as espécies envolvidas se encontrem no estado gasoso e que os gases apresentem comportamento ideal, julgue os itens de **117** a **119** e assinale a opção correta no item **120**, que é do **tipo C**.

- 117** A reação de formação de $NH_3(g)$ a partir do $H_2(g)$ e do $N_2(g)$ é exotérmica.
- 118** Considere que a reação de síntese da amônia seja conduzida a uma temperatura em que a constante de equilíbrio em função das concentrações em quantidade de matéria (K_c) seja igual a 100. Nesse caso, se as concentrações iniciais de $H_2(g)$, $N_2(g)$ e $NH_3(g)$ forem iguais, respectivamente, a 0,25 mol/L, 0,15 mol/L e zero, então, no equilíbrio, todas as três espécies envolvidas se encontrarão na mesma concentração.
- 119** A concentração de amônia na água de lavagem pode ser determinada por meio de titulação de neutralização ácido/base com uma solução padrão de NaOH.
- 120** O equilíbrio da reação I pode ser deslocado no sentido da formação do $H_2(g)$, por meio de
- A** aumento da temperatura e da pressão no tanque de reação.
 - B** diminuição da temperatura e da pressão no tanque de reação.
 - C** aumento da temperatura e diminuição da pressão no tanque de reação.
 - D** diminuição da temperatura e aumento da pressão no tanque de reação.

REDAÇÃO EM LÍNGUA PORTUGUESA

ATENÇÃO: Nesta prova, faça o que se pede, utilizando, caso deseje, o espaço indicado para rascunho no presente caderno. Em seguida, escreva o texto na **folha de texto definitivo da prova de redação em língua portuguesa**, no local apropriado, pois não serão avaliados fragmentos de texto escritos em locais indevidos. Respeite o limite máximo de linhas disponibilizado. Qualquer fragmento de texto além desse limite será desconsiderado. Na **folha de texto definitivo da prova de redação em língua portuguesa**, utilize apenas caneta esferográfica de tinta preta, fabricada em material transparente. Identifique-se apenas nos locais apropriados, pois será atribuída nota zero ao texto que tenha qualquer assinatura ou marca identificadora fora desses locais.

Trechos do romance **São Bernardo**

“As criaturas que me serviram durante anos eram bichos. Havia bichos domésticos, como o Padilha, bichos do mato, como Casimiro Lopes, e muitos bichos para o serviço do campo, bois mansos.”

“Amanheci um dia pensando em casar. Foi uma ideia que me veio sem que nenhum rabo de saia a provocasse. Não me ocupo com amores, devem ter notado, e sempre me pareceu que mulher é um bicho esquisito, difícil de governar.”

“Afastava-me, lento, ia ver o pequeno, que engatinhava pelos quartos, às quedas, abandonado. Acocorava-me e examinava-o. (...) Interrompia o exame, indeciso: não havia sinais meus; também não havia os de outro homem.”

“Quando os grilos cantam, sento-me aqui à mesa da sala de jantar, bebo café, acendo o cachimbo. Às vezes as ideias não vêm, ou vêm muito numerosas — e a folha permanece meio escrita, como estava na véspera.”

“E recomecei os meus passeios mecânicos pelo interior da casa. Às vezes empurrava a porta do escritório para dar uma ordem a seu Ribeiro. Parecia-me ver d. Glória malucando no pomar, com o romance. E os meus passos me levavam para os quartos, como se procurassem alguém.”

“A culpa foi minha, ou antes, a culpa foi desta vida agreste que me deu uma alma agreste.”

Graciliano Ramos. **São Bernardo**. 67.ª ed. Rio de Janeiro: Record, 1997.

Trechos críticos a respeito de **São Bernardo**

Voltou-me ao espírito o criminoso que em 1924 me havia afastado as inquietações — um tipo vermelho, cabeludo, violento, de mãos duras, sujas da terra como raízes, habituadas a esbofetear caboclos na lavoura. As outras figuras da novela não tinham relevo, perdiam-se a distância, vagas e inconsistentes, mas o sujeito cascudo e grosseiro avultava do alpendre da casa-grande de S. Bernardo.

Graciliano Ramos. **Paulo Honório**. In: Tiago Mio Salla (Org.). **Garranchos — textos inéditos de Graciliano Ramos**. Rio de Janeiro: Record, 2012, p. 271-3 (com adaptações).

Ressentimento é uma categoria do senso comum que nomeia a impossibilidade de se esquecer ou superar um agravo. Impossibilidade ou recusa? Na língua portuguesa, o prefixo “re-” indica o retorno da mágoa, a reiteração de um sentimento.

O ressentido não é alguém incapaz de se esquecer ou de perdoar; é o que não quer se esquecer, ou *quer não se esquecer*, não perdoar, não deixar *barato* o mal que o vitimou.

A respeito da obra **São Bernardo**, o crítico e professor João Luiz Lafeté afirma: “Todo valor se transforma, ilusoriamente, em valor de troca. E toda relação humana se transforma, destruidoramente, numa relação entre coisas, entre possuído e possuidor. Tal é a relação estabelecida entre Paulo Honório e o mundo.”

Maria Rita Kehl. **Ressentimento**. São Paulo: Casa do Psicólogo, 2004, p. 11-2 (com adaptações).

Redija um texto dissertativo, apresentando sua opinião a respeito do trecho crítico abaixo.

“Em **São Bernardo**, de Graciliano Ramos, quem se vinga não é o ressentido: é aquela que foi objeto do ressentimento. Quem se vinga é Madalena; seu suicídio discreto faz explodir o ressentimento que já estava latente em Paulo Honório.”

Maria Rita Kehl. **O ressentimento na literatura**. In: **Ressentimento**. São Paulo: Casa do Psicólogo, 2004, p. 173 (com adaptações).

Em seu texto, mencione, de forma sucinta, ações do romance **São Bernardo** que evidenciem seu ponto de vista. **Você pode utilizar trechos dos fragmentos apresentados acima**. Se assim proceder, não se esqueça de empregar as aspas.

RASCUNHO

1	
2	
3	
4	
5	
6	
7	
8	
9	
10	
11	
12	
13	
14	
15	
16	
17	
18	
19	
20	
21	
22	
23	
24	
25	
26	
27	
28	
29	
30	

CLASSIFICAÇÃO PERIÓDICA DOS ELEMENTOS

	1																18	
1	1 H 1,0																2 He 4,0	
2	3 Li 6,9	4 Be 9,0											5 B 10,8	6 C 12,0	7 N 14,0	8 O 16,0	9 F 19,0	10 Ne 20,2
3	11 Na 23,0	12 Mg 24,3											13 Al 27,0	14 Si 28,1	15 P 31,0	16 S 32,1	17 Cl 35,5	18 Ar 39,9
4	19 K 39,1	20 Ca 40,1	21 Sc 45,0	22 Ti 47,9	23 V 50,9	24 Cr 52,0	25 Mn 54,9	26 Fe 55,8	27 Co 58,9	28 Ni 58,7	29 Cu 63,5	30 Zn 65,4	31 Ga 69,7	32 Ge 72,6	33 As 74,9	34 Se 79,0	35 Br 79,9	36 Kr 83,8
5	37 Rb 85,5	38 Sr 87,6	39 Y 88,9	40 Zr 91,2	41 Nb 92,9	42 Mo 95,9	43 Tc (98)	44 Ru 101,1	45 Rh 102,9	46 Pd 106,4	47 Ag 107,9	48 Cd 112,4	49 In 114,8	50 Sn 118,7	51 Sb 121,8	52 Te 127,6	53 I 127,0	54 Xe 131,3
6	55 Cs 132,9	56 Ba 137,3	57-71 La-Lu *	72 Hf 178,5	73 Ta 181,0	74 W 183,9	75 Re 186,2	76 Os 190,2	77 Ir 192,2	78 Pt 195,1	79 Au 197,0	80 Hg 200,6	81 Tl 204,4	82 Pb 207,2	83 Bi 209,0	84 Po (209)	85 At (210)	86 Rn (222)
7	87 Fr (223)	88 Ra (226)	89-103 Ac-Lr **	104 Rf (261)	105 Db (262)	106 Sg (266)	107 Bh (264)	108 Hs (277)	109 Mt (268)	110 Ds (281)	111 Rg (272)	112 Uub (285)	113 Uut (284)	114 Uuq (289)	115 Uup (288)			

* série dos lantanídeos

57 La 138,9	58 Ce 140,1	59 Pr 140,9	60 Nd 144,2	61 Pm (145)	62 Sm 150,4	63 Eu 152,0	64 Gd 157,3	65 Tb 158,9	66 Dy 162,5	67 Ho 164,9	68 Er 167,3	69 Tm 168,9	70 Yb 173,0	71 Lu 175,0
-------------------	-------------------	-------------------	-------------------	-------------------	-------------------	-------------------	-------------------	-------------------	-------------------	-------------------	-------------------	-------------------	-------------------	-------------------

** série dos actínídeos

89 Ac (227)	90 Th 232,0	91 Pa 231,0	92 U 238,0	93 Np (237)	94 Pu (244)	95 Am (243)	96 Cm (247)	97 Bk (247)	98 Cf (251)	99 Es (252)	100 Fm (257)	101 Md (258)	102 No (259)	103 Lr (262)
-------------------	-------------------	-------------------	------------------	-------------------	-------------------	-------------------	-------------------	-------------------	-------------------	-------------------	--------------------	--------------------	--------------------	--------------------

Observação: Massas atômicas com valores arredondados

Tabela de valores das funções seno e cosseno

θ	sen θ	cos θ
$\frac{\pi}{6}$	$\frac{1}{2}$	$\frac{\sqrt{3}}{2}$
$\frac{\pi}{4}$	$\frac{\sqrt{2}}{2}$	$\frac{\sqrt{2}}{2}$
$\frac{\pi}{3}$	$\frac{\sqrt{3}}{2}$	$\frac{1}{2}$